

Informe anual 2019

Caracterización de morbilidad y mortalidad por lesiones de causa externa, establecimientos de salud del Ministerio de Salud Pública y Asistencia Social, Guatemala 2018 y 2019.

Introducción

Para el año 2018 el 14% de la mortalidad general en Guatemala, es atribuible a Lesiones de Causa Externa LCE, uno de cada cinco hombres falleció por alguna causa externa de: tipo intencional homicidio/violencia por arma de fuego y de tipo no intencional por eventos de tránsito.

Las LCE y la violencia representan grandes implicaciones en la salud pública, con consecuencias a corto, mediano y largo plazo, que además afectan la salud mental del individuo y la familia. Estas constituyen una dificultad multidimensional, con implicaciones sociales, económicas, de discapacidad entre otros.

El objetivo de caracterizar los datos concernientes a los registros de LCE, generador por parte de los establecimientos de salud del Ministerio de Salud Pública y Asistencia Social MSPAS, es facilitar información del evento en el país durante el año 2019. Concluir la incidencia según el tipo de lesión y cuál es la lesión más frecuente, para propiciar recomendaciones de acciones en función de la prevención y gestión de la reducción de riesgo.

Metodología

Los datos caracterizados son registros de morbilidad LCE, en base a reporte de producción del Sistema de Información Gerencial en Salud SIGSA, generada por los establecimientos públicos del Ministerio de Salud Pública y Asistencia Social MSPAS (Data usuario MSPAS), durante los años 2018 y 2019, datos por Área de Salud.

Los datos caracterizados de mortalidad LCE, son registros de defunciones oficiales del Instituto Nacional de Estadística INE (Data poblacional), durante los años 2017 y 2018, datos únicamente por departamento.

Los datos se organizaron en totales absolutos, tasas, razones, proporciones y valor nominal - análisis descriptivo.

Se organizaron los datos de producción en totales absolutos, tasas, razones y proporciones - análisis descriptivo. Los datos corresponden a los 22 departamentos del país con sus 29 Áreas de Salud.

El grupo de códigos de la CIE 10 seleccionados están en base a protocolo de lesiones de causa externa MSPAS en las siguientes clasificaciones:

Clasificación 1 - Naturaleza de la lesión

	Mecanismo o causa	Diagnóstico
Por su naturaleza (Traumatismos y otras consecuencias de causa externa)	Traumatismo, herida, fractura, luxación-esguince y torcedura, contusión	S00 - T14
	Cuerpo extraño	T15-T19
	Quemadura y corrosión	T20-T32
	Congelamiento	T33-T35
	Envenenamiento por drogas, medicamentos y sustancias biológicas	T36-50
	Efectos tóxicos de sustancia no medicinal	T51-T65
	Otros efectos y los no especificados de causas externas	T66-T78

Clasificación 2 - Causa de la lesión e intencionalidad

	Mecanismo o causa	No intencionales	Intencionales		
			Suicidio	Homicidio/ violencia	Indeterminado
Circunstancia de la causa externa	Eventos de tránsito	V00-V96	X82	Y03	Y32
	Caída	W00 - W19	X80 - X81	Y01 - Y02	Y30 - Y31
	Golpe y aplastamientos	W20-W24, W51-W52	X79	W50, Y00-Y04-Y05, Y06.0-Y06.2, Y07.0-Y07.3	Y29
	Corto - punzante	W25 - W26	X78	X99	Y28
	Maquinaria	W27 - W31			
	Arma de fuego	W32 - W34	X72 - X74	X93 - X95	Y22 - Y24
	Material explosivo	W35 - W39	X75	X96	Y25
	ahogamiento	W65 - W70, W73 - W74	X71	X92	Y21
	Sofocación	W75-W77	X70	X91	Y20
	Obstrucción respiratoria	W78-W84			
	Quemadura: por vapor, objetos, líquidos calientes, llamas y fuego	X00 - X19	X76 - X77	X97 - X98	Y26 - Y27
	Mordeduras o picaduras	W53-W64, X20-X29			
	Envenenamiento e intoxicaciones	T36-T65, X40-X49	X60-X69	X85-Y09	Y10-Y19
	Otras lesiones	W40-W49, W85-W99, X30-X39, X50-59	X83	Y06.8, Y07.9, Y09	Y33
	Todas las lesiones	V01-X59	X60-X84	X85-Y09	Y10-Y34

* Matriz adaptada y modificada de la original propuesta por OPS, extraída de la versión utilizada por los CDC, la cual se basa en el CIE -9

Fuente: Protocolo LCE MSPAS.

Tabla 1
Lesiones de Causa Externa, Morbilidad Casos y Tasas,
Guatemala, año 2018.

Área de Salud	Casos	Tasas*
Santa Rosa	21,506	5,394
Ixcán	6,365	5,163
Petén Norte	12,764	5,054
Zacapa	11,315	4,540
Ixil	8,726	4,220
Baja Verapaz	11,793	3,648
Petén Sur Occidental	10,313	3,566
Petén Sur Oriental	9,316	3,483
Jutiapa	15,351	3,050
Izabal	12,635	2,581
El Progreso	4,588	2,572
Sololá	13,296	2,490
San Marcos	27,728	2,311
Chiquimula	9,617	2,208
Huehuetenango	29,909	2,198
Nacional	378,397	2,186
Escuintla	17,237	2,139
Quiché	18,485	2,126
Quetzaltenango	19,475	2,115
Guatemala Nor - Oriente	11,499	2,112
Alta Verapaz	28,588	2,085
Jalapa	6,644	1,721
Guatemala Central	16,616	1,670
Retalhuleu	5,462	1,538
Chimaltenango	11,177	1,504
Sacatepéquez	5,263	1,450
Totonicapán	7,386	1,261
Suchitepéquez	7,626	1,250
Guatemala Nor - Occidente	10,062	1,184
Guatemala Sur	7,655	696

Fuente: SIGSA, data preliminar

INE, estimación de población

*Tasas x 100,000 hab.

Tabla 1: En el año 2018 la morbilidad por LCE, generó las mayores tasas de incidencia en las Áreas de Salud de Santa Rosa, Ixcán, Petén Norte, Zacapa e Ixil. La tasa nacional fue de 2,186 por 100,000 habitantes. El 17% de las Áreas de Salud representan mayor incidencia por LCE.

Tabla 2
Lesiones de Causa Externa, Morbilidad Casos y Tasas,
Guatemala, año 2019.

Área de Salud	Casos	Tasas*
Santa Rosa	22,084	5,427
Baja Verapaz	16,960	5,115
Petén Norte	12,527	4,808
Ixcán	5,158	4,037
Ixil	8,075	3,772
Petén Sur Oriental	8,999	3,279
Petén Sur Occidental	9,711	3,251
El Progreso	5,435	2,995
Jutiapa	15,249	2,966
Izabal	13,879	2,771
Zacapa	6,769	2,670
San Marcos	31,803	2,595
Sololá	13,721	2,502
Chiquimula	10,536	2,365
Nacional	390,743	2,209
Quetzaltenango	20,513	2,182
Huehuetenango	29,956	2,155
Alta Verapaz	30,328	2,150
Quiché	19,058	2,127
Escuintla	17,337	2,113
Guatemala Nor - Oriente	11,011	1,980
Jalapa	7,652	1,930
Chimaltenango	14,040	1,841
Retalhuleu	5,626	1,552
Guatemala Central	14,679	1,475
Sacatepéquez	5,386	1,457
Totonicapán	7,570	1,258
Guatemala Nor - Occidente	10,403	1,213
Suchitepéquez	7,338	1,176
Guatemala Sur	8,940	796

Fuente: SIGSA, data preliminar

INE, estimación de población

*Tasas x 100,000 hab.

Tabla 2: En el año 2019 la morbilidad por LCE, generó las mayores tasas de incidencia en las Áreas de Salud de Santa Rosa, Baja Verapaz, Petén Norte, Ixcán e Ixil. La tasa nacional fue de 2,209 por 100,000 habitantes. Las Áreas de Salud de Santa Rosa y Petén Norte poseen las tasas de

incidencia más altas durante el año 2018 y 2019. El Comportamiento de casos es constante entre los dos años.

Tabla 3
 Lesiones de Causa Externa, Morbilidad Casos, Comparación Tasas Guatemala, años 2018 - 2019.

Área de Salud	año 2018		año 2019		% Incremento
	Casos	tasas*	Casos	Tasas*	
Baja Verapaz	11,793	3,648	16,960	5,115	40
Chimaltenango	11,177	1,504	14,040	1,841	22
El Progreso	4,588	2,572	5,435	2,995	16
Guatemala Sur	7,655	696	8,940	796	14
San Marcos	27,728	2,311	31,803	2,595	12
Jalapa	6,644	1,721	7,652	1,930	12
Izabal	12,635	2,581	13,879	2,771	7
Chiquimula	9,617	2,208	10,536	2,365	7
Quetzaltenango	19,475	2,115	20,513	2,182	3
Alta Verapaz	28,588	2,085	30,328	2,150	3
Guatemala Nor - Occidente	10,062	1,184	10,403	1,213	2
Nacional	378,397	2,186	390,743	2,209	1
Retalhuleu	5,462	1,538	5,626	1,552	1
Santa Rosa	21,506	5,394	22,084	5,427	1
Sacatepéquez	5,263	1,450	5,386	1,457	1
Sololá	13,296	2,490	13,721	2,502	0
Quiché	18,485	2,126	19,058	2,127	0
Totonicapán	7,386	1,261	7,570	1,258	0
Escuintla	17,237	2,139	17,337	2,113	-1
Huehuetenango	29,909	2,198	29,956	2,155	-2
Jutiapa	15,351	3,050	15,249	2,966	-3
Petén Norte	12,764	5,054	12,527	4,808	-5
Petén Sur Oriental	9,316	3,483	8,999	3,279	-6
Suchitepéquez	7,626	1,250	7,338	1,176	-6
Guatemala Nor - Oriente	11,499	2,112	11,011	1,980	-6
Petén Sur Occidental	10,313	3,566	9,711	3,251	-9
Ixil	8,726	4,220	8,075	3,772	-11
Guatemala Central	16,616	1,670	14,679	1,475	-12
Ixcán	6,365	5,163	5,158	4,037	-22
Zacapa	11,315	4,540	6,769	2,670	-41

Fuente: SIGSA, data preliminar

INE, estimación de población

*Tasas x 100,000 hab.

Tabla 3: Durante el año 2019 el Área de Salud de Baja Verapaz incrementó 40% de sus casos por morbilidad LCE, comparado con el año 2018, y el Área de Salud de Zacapa obtuvo una reducción de casos del 42% para el año 2019 comparado con el año 2018. A nivel nacional hubo aumento del 1% de casos en el año 2019 comparado con el año 2018. La tasa por 100,000 habitantes de Baja Verapaz aumento a 5,115 personas en el año 2019, comparado con 3,648 personas del año 2018.

Tabla 4
Lesiones de Causa Externa, Morbilidad Casos y Tasas por Mes, Guatemala, años 2018
- 2019.

Mes	Año 2018		Mes	Año 2019	
	casos	tasas*		casos	Tasas*
Enero	28,493	165	Enero	32,733	185
Febrero	29,854	172	Febrero	32,643	185
Marzo	31,742	183	Marzo	35,011	198
Abril	31,653	183	Abril	32,822	186
Mayo	34,144	197	Mayo	35,825	203
Junio	31,822	184	Junio	32,469	184
Julio	34,837	201	Julio	35,467	200
Agosto	35,646	206	Agosto	34,449	195
Septiembre	31,914	184	Septiembre	32,971	186
Octubre	33,376	193	Octubre	33,629	190
Noviembre	28,964	167	Noviembre	29,367	166
Diciembre	25,952	150	Diciembre	23,357	132
Año	378,397	2,186	Año	390,743	2,209

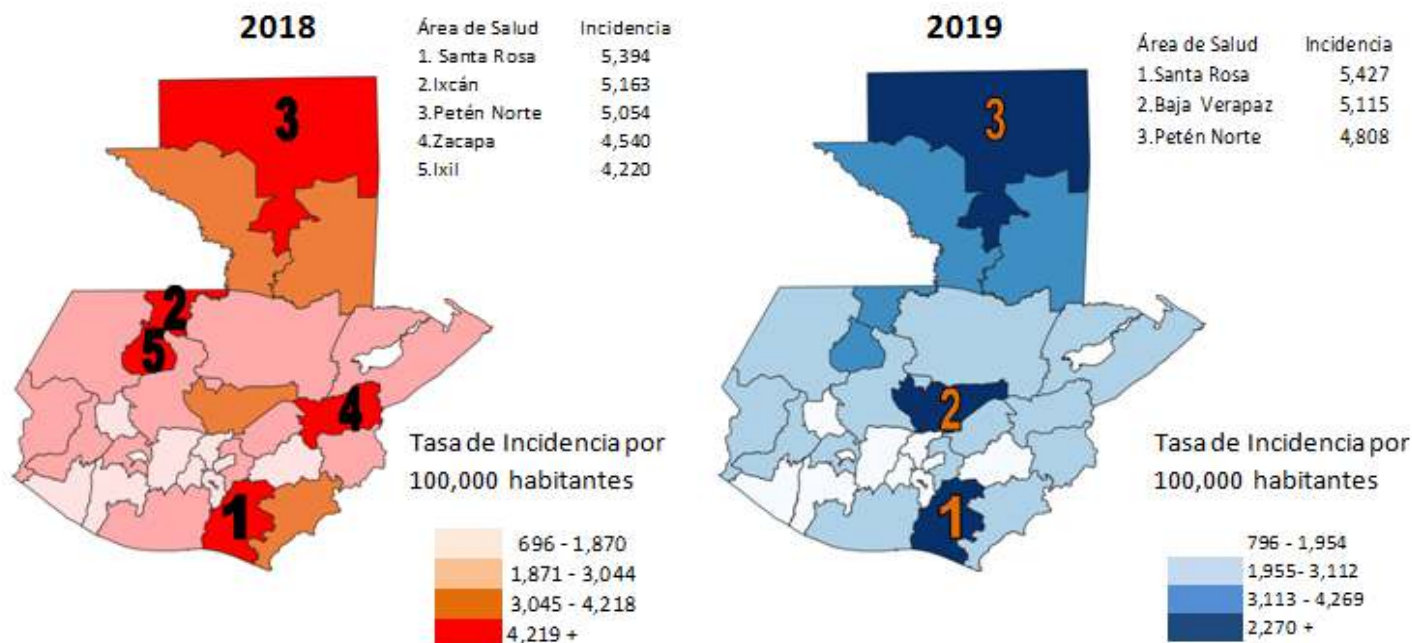
Fuente: SIGSA, data preliminar

INE, estimación de población

*Tasas x 100,000 hab.

Tabla 4: Las tasas más altas de morbilidad por LCE, se observan en el mes de de agosto para el año 2018 y en el mes de mayo para el año 2019. El mes de julio para ambos años ocupa un segundo lugar como riesgo para la morbilidad por LCE. Para todos los meses de ambos años los casos registrados por LCE en los establecimientos de salud del MSPAS no bajan de 23,000 según reporte anual y el máximo registro son 35,825.

Gráfica 1
Lesiones de Causa Externa, tasa de morbilidad por área de salud, Guatemala 2018-2019.



* Tasa de incidencia x 100,000 habitantes.

Fuente: SIGSA

Gráfica 1: Las zonas del país con mayor riesgo derivado de la morbilidad por LCE para el año 2018, son las Áreas de Salud de Santa Rosa, Ixcán, Petén Norte, Zacapa e Ixil, respectivamente. Las zonas del país con mayor riesgo derivado de la morbilidad por LCE para el año 2019, son las Áreas de Salud de Santa Rosa, Baja Verapaz y Petén norte respectivamente. La tasa de incidencia del Área de salud de Santa Rosa subió de 5,394 personas a 5,427 personas por 100,000 del año 2019 comparado con el año 2018. El Área de Salud de Zacapa e Ixil, redujeron casos por morbilidad de LCE del año 2019 comparado con el año 2018, con un promedio de 6,950 casos.

Tabla 5
 Lesiones de Causa Externa, Mortalidad Casos y
 Tasas, Guatemala, año 2017.

Área de Salud	Casos	Tasas*
Escuintla	991	565
Guatemala	3,898	493
Santa Rosa	443	113
Zacapa	266	109
Petén	513	104
Chiquimula	420	99
Jutiapa	353	94
Quetzaltenango	669	74
Nacional	11,700	69
Sacatepéquez	221	62
Suchitepéquez	308	52
Retalhuleu	172	49
Chimaltenango	358	49
Baja Verapaz	150	48
Jalapa	222	46
San Marcos	478	41
Sololá	211	41
Totonicapán	187	33
Quiché	366	32
Alta Verapaz	410	31
Izabal	365	27
El Progreso	143	18
Huehuetenango	556	16

Fuente: INE

*Tasas x 100,000 hab.

Tabla 5: Los primeros 5 Departamentos con tasas altas de incidencia por mortalidad, concerniente a LCE durante el año 2017 fueron: Escuintla, Guatemala, Santa Rosa, Zacapa y Petén con tasas desde 95 hasta 565 personas por 100,000. La tasa nacional de mortalidad por LCE del año 2017 fue de 69 personas por 100,000.

Tabla 6
 Lesiones de Causa Externa, Mortalidad Casos y
 Tasas, Guatemala, año 2018.

Áreas de Salud	Casos	Tasas*
Escuintla	1,100	617
Guatemala	3,516	436
Zacapa	294	118
Petén	526	104
Santa Rosa	390	98
Jutiapa	356	92
Chiquimula	345	79
Quetzaltenango	665	72
Nacional	11,532	67
Sacatepéquez	226	62
Retalhuleu	214	60
Baja Verapaz	169	52
Chimaltenango	359	48
Jalapa	233	48
Suchitepéquez	289	47
Sololá	223	42
Totonicapán	243	41
San Marcos	446	37
Alta Verapaz	470	34
Quiché	386	32
Izabal	402	30
El Progreso	150	19
Huehuetenango	530	15

Fuente: INE

*Tasas x 100,000 hab.

Tabla 6: Los primeros 5 Departamentos con tasas altas de incidencia por mortalidad, concerniente a LCE durante el año 2018 fueron: Escuintla, Guatemala, Zacapa, Petén y Santa Rosa, con tasas desde 98 hasta 617 personas por 100,000. La tasa nacional de mortalidad por LCE del año 2018 fue de 67 personas por 100,000. La tasa por 100,000 habitantes de Escuintla aumento a 617 personas en el año 2018, comparado con 565 personas del año 2017.

Tabla 7

Lesiones de Causa Externa, Mortalidad Casos, Comparación Tasas, Guatemala, años 2017 y 2018.

Área de Salud	Año 2017		Año 2018		Incremento %
	Casos	Tasas*	Casos	Tasas*	
Totonicapán	187	33	243	41	26
Retalhuleu	172	49	214	60	22
Alta Verapaz	410	31	470	34	10
Baja Verapaz	150	48	169	52	10
Escuintla	991	565	1,100	617	9
Zacapa	266	109	294	118	9
Izabal	365	27	402	30	8
Sololá	211	41	223	42	3
Jalapa	222	46	233	48	3
Quiché	366	32	386	32	2
El Progreso	143	18	150	19	2
Sacatepéquez	221	62	226	62	0
Petén	513	104	526	104	0
Jutiapa	353	94	356	92	-2
Chimaltenango	358	49	359	48	-2
Quetzaltenango	669	74	665	72	-3
Nacional	11,700	69	11,532	67	-4
Huehuetenango	556	16	530	15	-6
Suchitepéquez	308	52	289	47	-8
San Marcos	478	41	446	37	-9
Guatemala	3,898	493	3,516	436	-11
Santa Rosa	443	113	390	98	-14
Chiquimula	420	99	345	79	-20

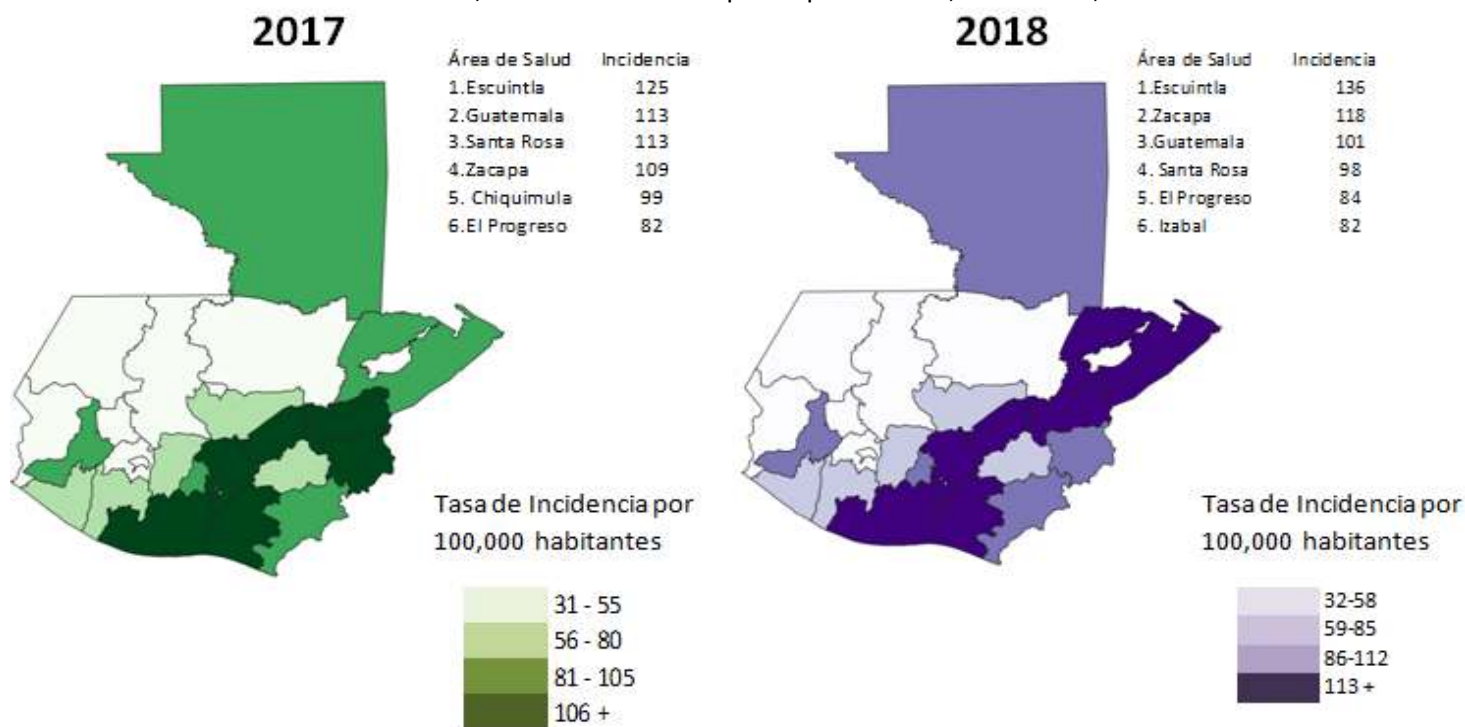
Fuente: INE

*Tasas x 100,000 hab.

Tabla 7: Durante el año 2018 el Departamento de Totonicapán incrementó 26% de sus casos de mortalidad LCE, comparado con el año 2017, y el Departamento de Chiquimula obtuvo una reducción de casos del 42% para el año 2018, comparado con el año 2017. A nivel nacional hubo una reducción del 4% de casos para el año 2018, comparado con el año 2017. La tasa por 100,000 habitantes del Departamento de Totonicapán aumento a 41 personas en el año 2018, comparado con 33 personas del año 2017.

Gráfica 2

Lesiones de Causa Externa, Tasa de Mortalidad por Departamento, Guatemala, años 2017-2018.

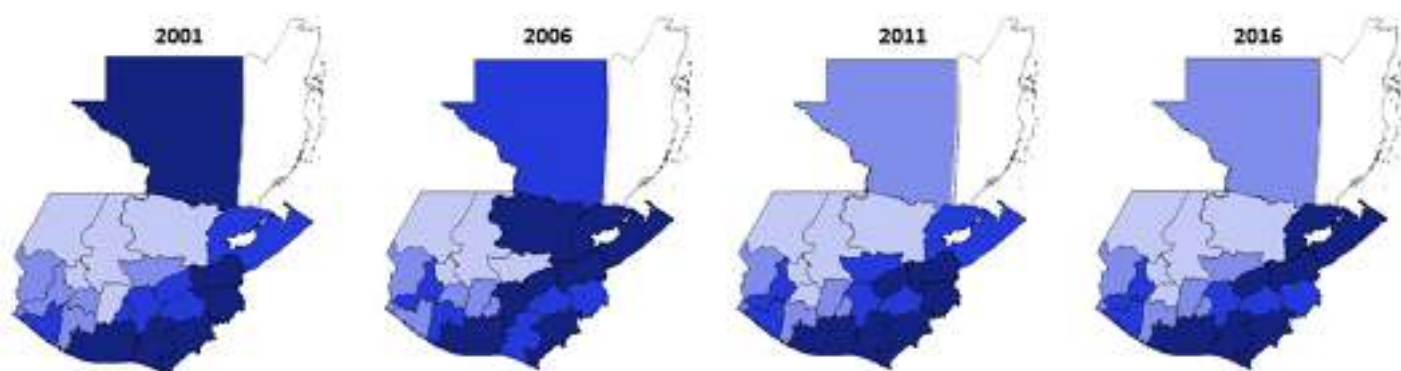


* Tasa de incidencia x 100,000 habitantes.

Fuente: INE

Gráfica 2a

Lesiones de Causa Externa, Tasa de Mortalidad por Departamento, Guatemala, años 2001 – 2016.



Fuente: INE.

Gráfica 2 y 2a: Para los años 2017 y 2018 los departamentos con el mayor estrato de riesgo concerniente a mortalidad por LCE son: Escuintla, Zacapa, Guatemala, Santa Rosa y El Progreso. Del año 2001 al año 2018 el mayor estrato de riesgo relacionado con mortalidad por LCE, muestra un comportamiento constante en Escuintla, Santa Rosa y Zacapa, es decir que en los últimos 15 años el riesgo de morir por LCE en esas zonas no ha sufrido ninguna modificación vinculante con factores protectores.

Tabla 8

Lesiones de Causa Externa, Casos y Razón de Masculinidad por Grupo de Edad, Morbilidad, Mortalidad, Guatemala, 2018.

Grupo de Edad	Morbilidad					Mortalidad				
	Casos M	Tasas M	Casos F	Tasas F	Razón M	Casos M	Tasas M	Casos F	Tasas F	Razón M
<1 año	2,534	1,062	2,232	973	1	2	1	2	1	1
1a a 4 años	18,269	1,954	14,245	1,585	1	178	19	125	14	1
5a a 9 años	22,960	2,041	15,846	1,463	1	110	10	74	7	1
10a a 14 años	21,501	2,028	15,188	1,481	1	153	14	118	12	1
15a a 19 años	23,372	2,446	17,217	1,839	1	1011	106	268	29	4
20a a 24 años	21,876	2,597	16,352	1,940	1	1487	177	240	28	6
25a a 29 años	17,930	2,585	14,702	2,042	1	1294	187	170	24	8
30a a 34 años	14,254	2,478	12,893	2,053	1	970	169	164	26	6
35a a 39 años	12,453	2,695	11,312	2,100	1	922	200	159	30	6
40a a 44 años	10,298	2,891	9,820	2,206	1	722	203	132	30	5
45a a 49 años	8,466	3,050	8,367	2,350	1	543	196	97	27	6
50a a 54 años	7,481	3,315	7,300	2,561	1	474	210	86	30	6
55a a 59 años	6,777	3,685	6,467	2,883	1	375	204	79	35	5
60a a 64 años	5,900	3,670	5,624	3,005	1	308	192	62	33	5
65a+	13,583	3,591	13,178	2,987	1	816	216	391	89	2
Nacional	207,654	2,452	170,743	1,931	1	9365	111	2167	25	4

Fuente: SIGSA, INE.

*Tasas x 100,000 hab.

Tabla 8: En el año 2018, los grupos de edad en riesgo en morbilidad y mortalidad por LCE son los que están arriba de 60 años. La tasa de masculinidad nacional en morbilidad por LCE para el año 2018 es de 2,452 por 100,000 habitantes y la tasa femenina nacional en morbilidad por LCE es de 1,931 por 100,000 habitantes.

La tasa de masculinidad nacional en mortalidad por LCE para el año 2018 es de 111 por 100,000 habitantes y la tasa femenina nacional en mortalidad por LCE para el año 2018 es de 25 por 100,000 habitantes. La razón de masculinidad nacional en morbilidad por LCE es de 1 a 1, y la razón de masculinidad nacional en mortalidad es de 4 a 1.

La razón de masculinidad mayor en mortalidad por LCE, para el año 2018 es en el grupo de edad de 25 a 29 años en donde se refleja 8 a 1.

Tabla 9
Lesiones de Causa Externa, Casos y Razón de Masculinidad por Grupo de Edad, Morbilidad, Guatemala, año 2019.

Grupo de Edad	Casos M	Tasas M	Casos F	Tasas F	Razón M
<1 año	2,372	992	2,039	888	1
1a a 4 años	18,287	1,946	14,658	1,623	1
5a a 9 años	23,364	2,059	16,251	1,488	1
10a a 14 años	22,190	2,066	15,372	1,481	1
15a a 19 años	23,233	2,378	17,015	1,782	1
20a a 24 años	22,901	2,656	16,796	1,953	1
25a a 29 años	18,938	2,626	15,608	2,098	1
30a a 34 años	14,903	2,516	13,273	2,067	1
35a a 39 años	13,116	2,718	12,058	2,168	1
40a a 44 años	10,828	2,900	10,261	2,220	1
45a a 49 años	9,190	3,180	8,932	2,404	1
50a a 54 años	7,744	3,330	7,587	2,561	1
55a a 59 años	7,022	3,708	6,747	2,886	1
60a a 64 años	6,164	3,805	5,667	2,967	1
65a+	14,459	3,713	13,768	3,012	1
Nacional	214,711	2,480	176,032	1,949	1

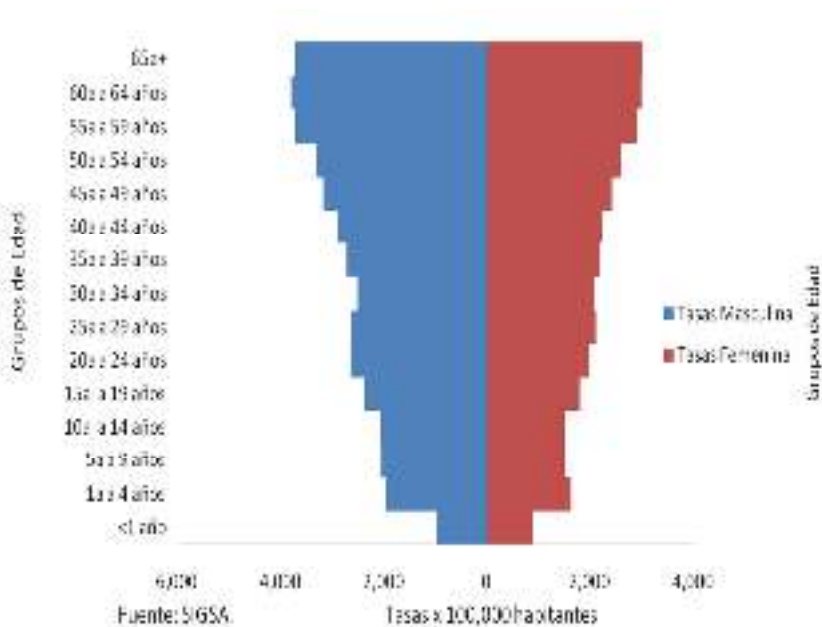
Fuente: SIGSA.

*Tasas x 100,000 hab.

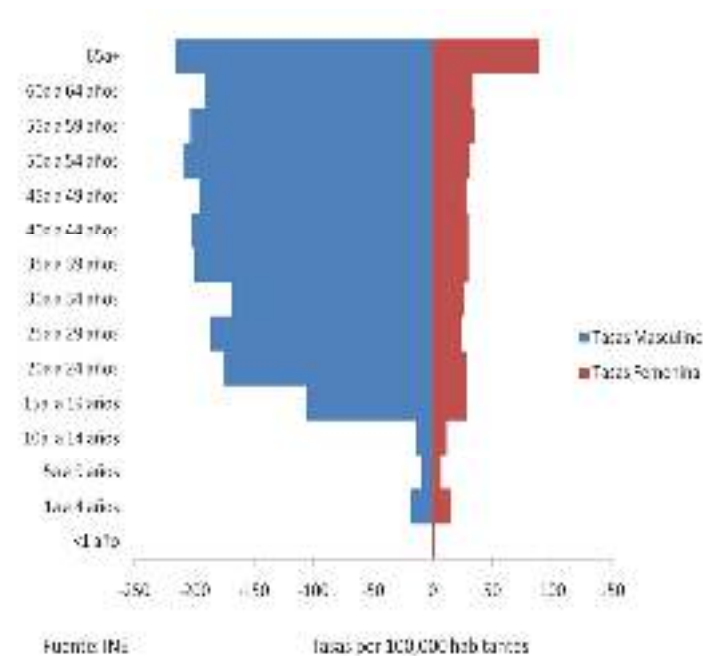
Tabla 9: En morbilidad por LCE para el año 2019, los grupos de edad con mayor riesgo fueron arriba de 60 años, la tasa de masculinidad nacional fue de 2,480 por 100,000 habitantes y la tasa de femenina nacional fue de 1,949 por 100,000 habitantes. La razón de masculinidad en morbilidad por LCE en todos los grupos de edad y nacional fue de 1 a 1. En morbilidad por LCE del año 2019 los hombres tienen la tasa más alta.

Lesiones de Causa Externa, Tasa de Morbilidad 2019 y Mortalidad 2018 por Grupo de Edad y Sexo, Guatemala.

Gráfica 3a
Morbilidad 2019

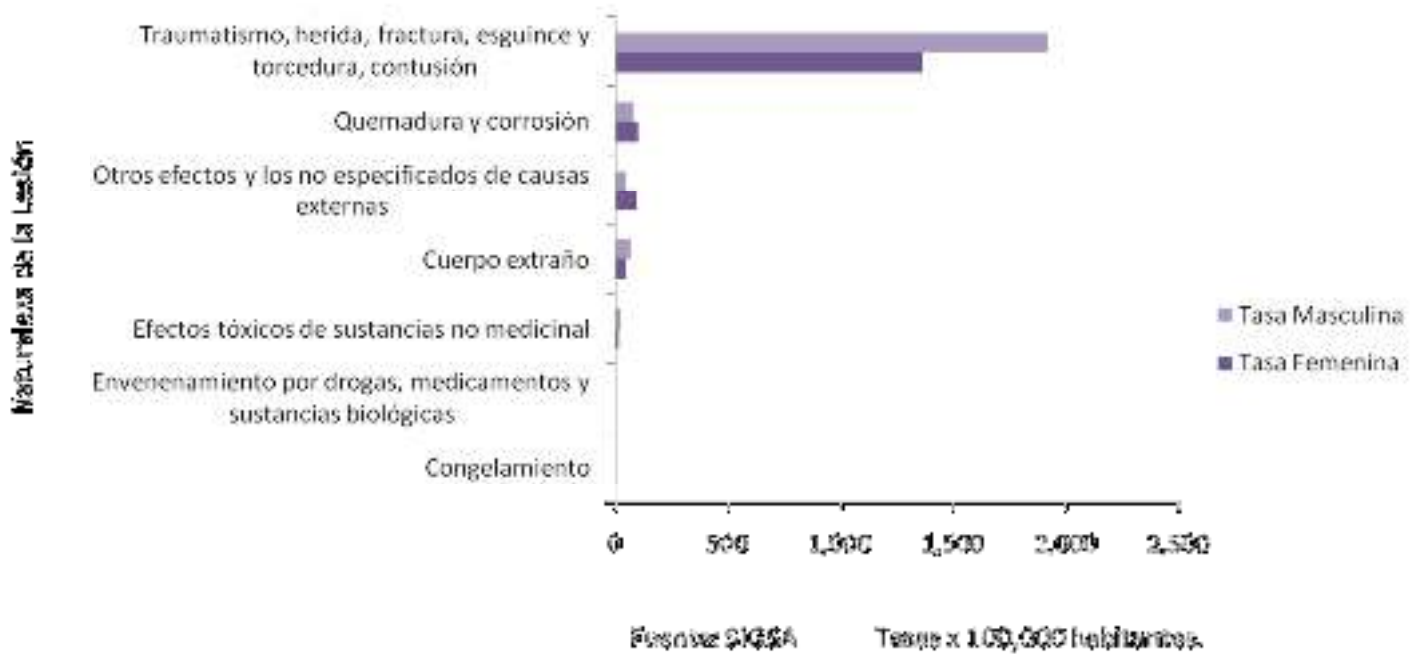


Gráfica 3b
Mortalidad 2018



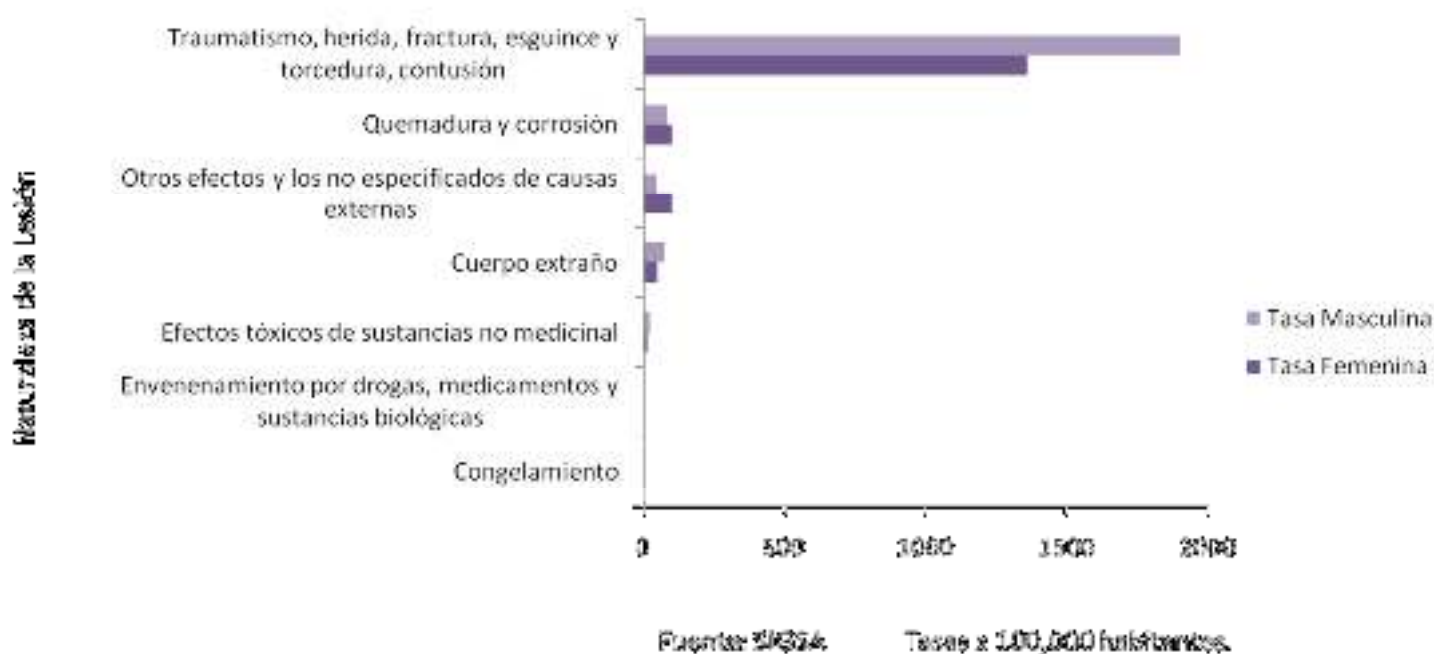
Gráfica 3a y 3b: Las tasas nacionales de masculinidad para morbilidad del año 2019 y mortalidad del año 2018, son las más altas por LCE (Morbilidad 2,480 personas, Mortalidad 111 personas por 100,000 habitantes). El sexo masculino en el territorio guatemalteco para el evento de LCE es vulnerable por factores de riesgo asociado a eventos de tránsito, armas de fuego, golpes, mordeduras y envenenamientos. Los grupos de edad con mayor riesgo por LCE son arriba de 60 años para ambos sexos.

Gráfica 4
Lesiones de Causa Externa, Tasas de Morbilidad, Según Naturaleza de Lesión y Sexo, Guatemala, Año 2018.



Gráfica 4: LCE morbilidad Tasas por sexo año 2018 según naturaleza de lesión, los traumatismos, heridas, fracturas, esguinces y contusiones son las que encabezan los registros de los establecimientos de salud MSPAS, seguidos de quemaduras, las tasas más altas están en el sexo masculino.

Gráfica 5
Lesiones de Causa Externa, Tasas de Morbilidad, Según Naturaleza de Lesión y Sexo, Guatemala, Año 2019.



Gráfica 5: Gráfica 4: LCE morbilidad Tasas por sexo año 2019 según naturaleza de lesión, los traumatismos, heridas, fracturas, esguinces y contusiones son las que encabezan los registros de los establecimientos de salud MSPAS, seguidos de quemaduras, las tasas más altas están en el sexo masculino. La morbilidad LCE según naturaleza de lesión de los años 2018 y 2019, permanece contante por casos y sexo.

Tabla 10

Lesiones de Causa Externa, Morbilidad por Causa de la Lesión e Intencionalidad, año 2018, Tasas por Sexo, Guatemala.

Circunstancia de la causa externa	Mecanismo o causa	No intencionales		Intencionales					
				Suicidio		Homicidio / Violencia		Indeterminado	
		Tasa F	Tasa M	Tasa F	Tasa M	Tasa F	Tasa M	Tasa F	Tasa M
	Eventos de tránsito	5.66	9.37	0.00	0.00	0.05	0.14	0.06	0.17
	Caída	2.59	3.06	0.02	0.01	0.01	0.00	0.01	0.01
	Golpe y Aplastamientos	29.71	28.76	0.01	0.01	8.86	5.89	0.03	0.08
	Corto - punzante	0.10	0.11	0.14	0.05	2.76	7.46	8.60	14.58
	Maquinaria	0.09	0.11	0.00	0.00	0.00	0.00	0.00	0.00
	Arma de fuego	1.15	4.99	0.00	0.00	0.78	3.29	0.05	0.14
	Material explosivo	0.20	0.05	0.01	0.00	0.00	0.01	0.05	0.01
	Ahogamiento	0.07	0.17	0.00	0.00	0.00	0.02	0.01	0.01
	Sofocación	0.10	0.04	0.00	0.04	0.00	0.05	0.01	0.04
	Obstrucción respiratoria	0.00	0.00	0.00	0.00	0.00	0.00	0.00	0.00
	Quemadura: por vapor, objetos, líquidos calientes, llamas y fuego	0.11	0.11	0.01	0.00	0.02	0.01	0.00	0.00
	Mordeduras o picaduras	221.36	225.61	0.00	0.00	0.00	0.00	0.00	0.00
	Envenenamiento e intoxicaciones	17.29	23.20	0.78	0.74	0.05	0.13	0.28	0.27
	Otras lesiones	13.03	19.08	0.00	0.00	2.94	1.13	3.70	3.85

Fuente: SIGSA.

Nota: Causa de lesión e intencionalidad según códigos CIE-10, Protocolo de Vigilancia Epidemiológica LCE MSPAS.

*Tasas x 100,000 habitantes.

Tabla 10: LCE morbilidad por causa de la lesión e intencionalidad del año 2018, las mayores tasas se encuentran en LCE no intencionales por mordedura o picaduras para el sexo masculino con 225 personas por 100,000 habitantes, seguida de golpe y aplastamiento para sexo femenino con 29 personas por 100,000 habitantes. La mayor carga de tasas en ambos sexos es para LCE no intencionales. LCE intencionales Tasas altas en Suicidio están en el sexo femenino y LCE intencionales las tasas altas se encuentran derivados de golpe y aplastamiento en mayor cantidad para el sexo masculino. Por mecanismo o causa corto-punzantes, LCE intencional pero indeterminado se tiene una tasa de 15 personas por 100,000 habitantes en el sexo masculino, que se ubica en la posición número 5 de mayor a menor.

Tabla 11

Lesiones de Causa Externa, Morbilidad por Causa de la Lesión e Intencionalidad, año 2019, Tasas por Sexo, Guatemala.

Mecanismo o causa	No intencionales		Intencionales					
			Suicidio		Homicidio / Violencia		Indeterminado	
	Tasa F	Tasa M	Tasa F	Tasa M	Tasa F	Tasa M	Tasa F	Tasa M
Eventos de tránsito	5.90	11.24	0.00	0.00	0.03	0.22	0.06	0.14
Caída	2.19	2.56	0.00	0.00	0.03	0.00	0.00	0.02
Golpe y Aplastamientos	32.85	31.81	0.01	0.01	7.88	5.41	0.07	0.33
Corto - punzante	0.08	0.09	0.22	0.06	2.76	7.06	7.61	12.67
Maquinaria	0.03	0.09	0.00	0.00	0.00	0.00	0.00	0.00
Arma de fuego	1.30	4.47	0.00	0.00	0.42	2.49	0.04	0.13
Circunstancia de la causa externa								
Material explosivo	0.23	0.06	0.00	0.00	0.01	0.00	0.10	0.06
Ahogamiento	0.04	0.15	0.01	0.00	0.01	0.03	0.01	0.01
Sofocación	0.08	0.01	0.07	0.05	0.02	0.08	0.02	0.05
Obstrucción respiratoria	0.00	0.00	0.00	0.00	0.00	0.00	0.00	0.00
Quemadura: por vapor, objetos, líquidos calientes, llamas y fuego	0.16	0.07	0.00	0.01	0.00	0.00	0.00	0.01
Mordeduras o picaduras	235.07	234.62	0.00	0.00	0.00	0.00	0.00	0.00
Envenenamiento e intoxicaciones	18.71	26.93	0.58	0.70	0.04	0.12	0.16	0.20
Otras lesiones	12.27	17.75	0.01	0.02	3.33	0.96	2.39	2.77

Fuente: SIGSA.

Nota: Causa de lesión e intencionalidad según códigos CIE-10, Protocolo de Vigilancia Epidemiológica LCE MSPAS.

*Tasas x 100,000 habitantes.

Tabla 11: LCE morbilidad por causa de la lesión e intencionalidad del año 2019, las mayores tasas se encuentran en LCE no intencionales por mordedura o picaduras para el sexo femenino con 235 personas por 100,000 habitantes, seguida de golpe y aplastamiento para sexo femenino con 32 personas por 100,000 habitantes. La mayor carga de tasas en ambos sexos es para LCE no intencionales. Entre los años 2018 y 2019 la tasa femenina incremento en mordeduras, picaduras, golpes, aplastamientos y suicidio.

Tabla 12

Lesiones de Causa Externa, Mortalidad por Causa de la Lesión e Intencionalidad, año 2017, Tasas por Sexo, Guatemala.

Mecanismo o causa	No intencionales		Intencionales					
			Suicidio		Homicidio / Violencia		Indeterminado	
	Tasa F	Tasa M	Tasa F	Tasa M	Tasa F	Tasa M	Tasa F	Tasa M
Eventos de tránsito	2.77	15.52	0.00	0.00	0.00	0.04	0.00	0.00
Caída	0.02	0.08	0.00	0.01	0.00	0.00	0.00	0.00
Golpe y Aplastamientos	0.02	0.04	0.00	0.00	0.00	0.00	0.00	0.00
Corto - punzante	0.20	1.00	0.00	0.01	0.39	2.23	0.00	0.00
Maquinaria	0.00	0.00	0.00	0.00	0.00	0.00	0.00	0.00
Arma de fuego	1.56	9.83	0.02	0.33	4.24	31.12	0.00	0.00
Circunstancia de la causa externa								
Material explosivo	0.00	0.00	0.00	0.00	0.00	0.00	0.00	0.00
Ahogamiento	0.44	3.42	0.06	0.06	0.00	0.01	0.00	0.00
Sofocación	0.73	3.47	0.49	2.13	0.54	1.32	0.00	0.00
Obstrucción respiratoria	1.13	2.68	0.00	0.00	0.00	0.00	0.00	0.00
Quemadura: por vapor, objetos, líquidos calientes, llamas y fuego	0.88	1.01	0.00	0.01	0.02	0.11	0.00	0.00
Mordeduras o picaduras	0.07	0.24	0.00	0.00	0.00	0.00	0.00	0.00
Envenenamiento e intoxicaciones	2.17	10.49	0.96	2.13	0.01	0.04	0.00	0.00
Otras lesiones	6.30	27.96	0.00	0.00	0.43	2.95	0.00	0.00

Fuente: SIGSA.

Nota: Causa de lesión e intencionalidad según códigos CIE-10, Protocolo de Vigilancia Epidemiológica LCE MSPAS.

*Tasas x 100,000 habitantes.

Tabla 12: LCE mortalidad por causa de la lesión e intencionalidad del año 2017, las mayores tasas se encuentran en LCE no intencionales por otras lesiones y eventos de tránsito para el sexo masculino con 27 y 15 personas por 100,000 habitantes respectivamente. La mayor carga de tasas en ambos sexos es para LCE no intencionales. LCE intencionales tasas altas en homicidio/violencia están en el sexo masculino derivado de arma de fuego. Suicidio en sexo masculino por sofocación tasa de 2 personas por 100,000 habitantes y por envenenamiento e intoxicaciones 2 personas por 100,000 habitantes. En LCE no intencionales por envenenamiento e intoxicaciones tiene una tasa masculina de 10 personas por 100,000 habitantes y tasa femenina de 2 personas por 100,000 habitantes.

Tabla 13

Lesiones de Causa Externa, Mortalidad por Causa de la Lesión e Intencionalidad, año 2018, Tasas por Sexo, Guatemala.

Circunstancia de la causa externa	Mecanismo o causa	No intencionales		Intencionales					
				Suicidio		Homicidio / Violencia		Indeterminado	
		Tasa F	Tasa M	Tasa F	Tasa M	Tasa F	Tasa M	Tasa F	Tasa M
	Eventos de tránsito	3.44	15.09	0.00	0.00	0.00	0.00	0.00	0.00
	Caída	0.02	0.08	0.00	0.00	0.00	0.00	0.00	0.00
	Golpe y Aplastamientos	0.02	0.01	0.00	0.00	0.00	0.00	0.00	0.00
	Corto - punzante	0.27	0.95	0.01	0.05	0.57	2.30	0.00	0.00
	Maquinaria	0.00	0.00	0.00	0.00	0.00	0.00	0.00	0.00
	Arma de fuego	0.94	7.60	0.06	0.00	3.96	25.43	0.00	0.00
	Material explosivo	0.00	0.00	0.00	0.00	0.00	0.00	0.00	0.00
	Ahogamiento	0.55	3.20	0.08	0.17	0.04	0.03	0.00	0.00
	Sofocación	0.73	2.79	0.57	2.43	0.76	0.85	0.00	0.01
	Obstrucción respiratoria	1.25	3.34	0.00	0.00	0.00	0.00	0.00	0.00
	Quemadura: por vapor, objetos, líquidos calientes, llamas y fuego	1.74	1.69	0.00	0.00	0.01	0.00	0.00	0.00
	Mordeduras o picaduras	0.08	0.20	0.00	0.00	0.00	0.00	0.00	0.00
	Envenenamiento e intoxicaciones	2.10	9.74	0.94	1.63	0.02	0.02	0.00	0.00
	Otras lesiones	6.82	25.71	0.00	0.00	0.52	1.98	0.00	0.00

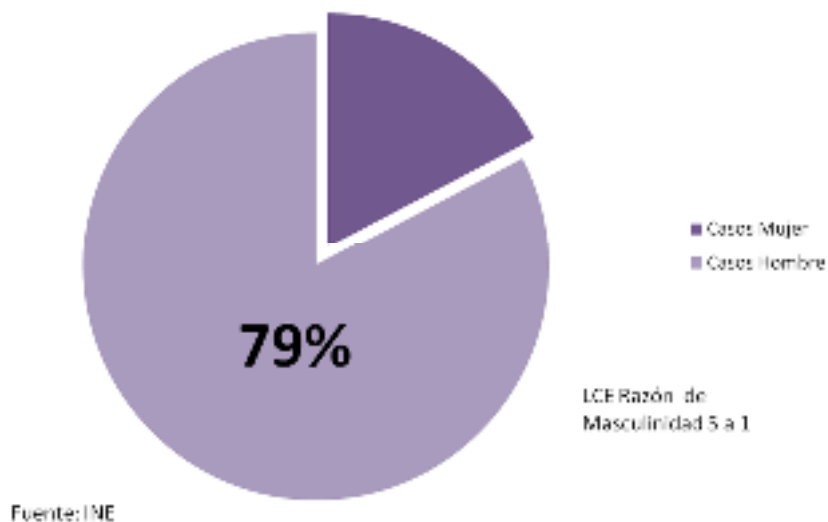
Fuente: SIGSA.

Nota: Causa de lesión e intencionalidad según códigos CIE-10, Protocolo de Vigilancia Epidemiológica LCE MSPAS.

*Tasas x 100,000 habitantes.

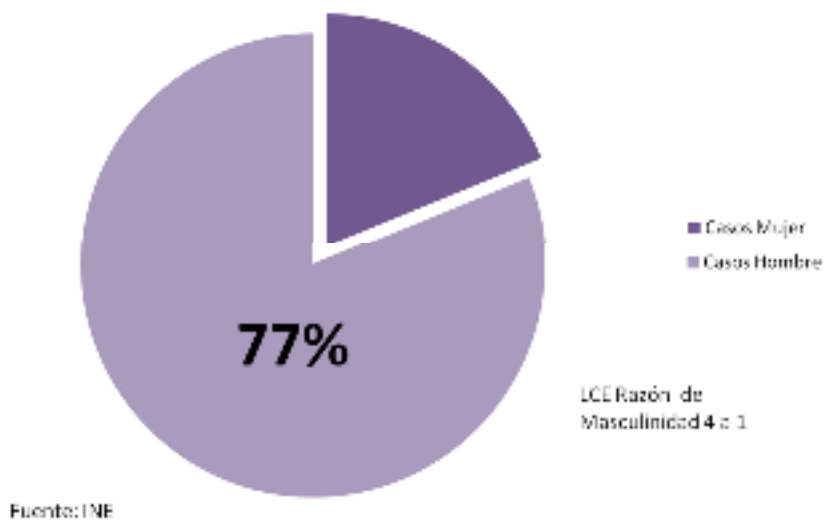
Tabla 13: LCE mortalidad por causa de la lesión e intencionalidad del año 2018, las mayores tasas se encuentran en LCE no intencionales por otras lesiones y eventos de tránsito para el sexo masculino con 25 y 15 personas por 100,000 habitantes respectivamente. La mayor carga de tasas en ambos sexos es para LCE no intencionales. LCE intencionales tasas altas en homicidio/violencia están en el sexo masculino derivado de arma de fuego. Suicidio en sexo masculino por sofocación tasa de 2 personas por 100,000 habitantes y por envenenamiento e intoxicaciones 1 persona por 100,000 habitantes. En LCE no intencionales por envenenamiento e intoxicaciones tiene una tasa masculina de 9 personas por 100,000 habitantes y tasa femenina de 2 personas por 100,000 habitantes. para LCE mortalidad años 2017 y 2018 poseen un comportamiento constante en sus tasas.

Gráfica 6
Lesiones de Causa Externa, Mortalidad, Distribución proporcional sexo y razón de Masculinidad, Guatemala, Año 2017.



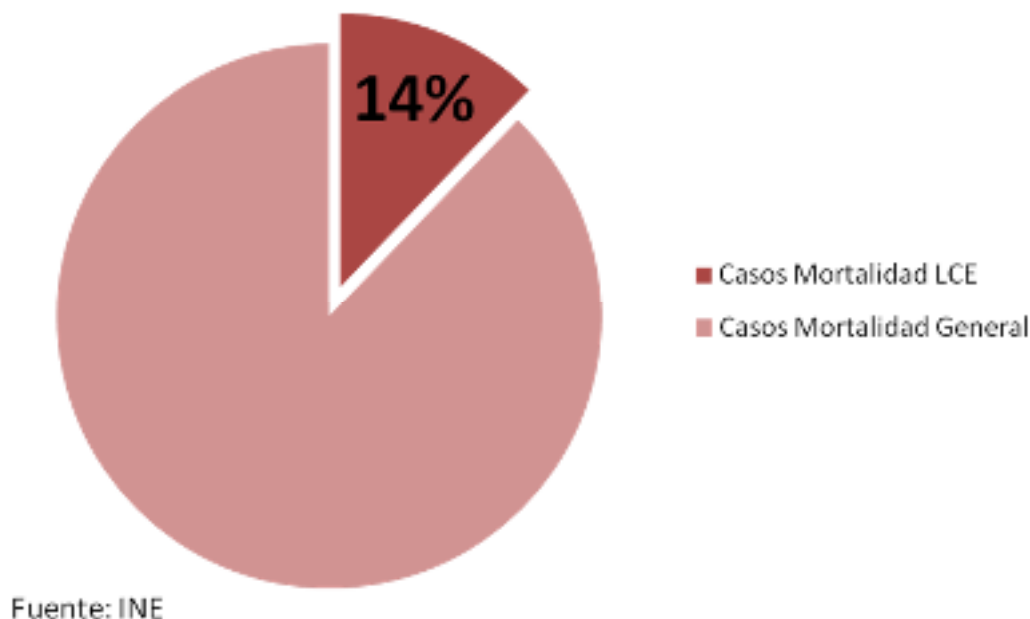
Gráfica 6: LCE mortalidad año 2017 el 79% de casos son de sexo masculino. Razón masculina 5 a 1.

Gráfica 7
Lesiones de Causa Externa, Mortalidad, Distribución proporcional sexo y razón de Masculinidad, Guatemala, Año 2018.



Gráfica 7: LCE mortalidad año 2018 el 77% de casos son de sexo masculino. Razón masculina 4 a 1.

Gráfica 8
Lesiones de Causa Externa, Mortalidad, Distribución proporcional de la Mortalidad General,
Guatemala, años 2017 - 2018,



Gráfica 8: Los casos de mortalidad LCE para el año 2018, representan el 14% de todas las defunciones a nivel nacional fuente INE.

Conclusiones

- Es constante por sexo y territorios el riesgo de morbilidad por LCE, para los años 2018 y 2019. La mortalidad presentó el mismo riesgo para el año 2017 y 2018.
- Santa Rosa y Baja Verapaz son las áreas con la mayor tasa de morbilidad del año 2019.
- Escuintla y Guatemala representan las tasas más altas de mortalidad para el año 2018, al igual que en el año 2017.
- Una de las primeras causas de morbilidad y mortalidad por lesiones no intencionales son eventos de tránsito.
- Una de las primeras causas de mortalidad por lesiones intencionales, homicidio/violencia es por arma de fuego.
- El riesgo por grupo de edad es el mismo para morbilidad y mortalidad.
- La razón de sexo en morbilidad es de 1 a 1 a nivel nacional.
- La razón de sexo en mortalidad es de cuatro hombres a una mujer a nivel de país.

- Se tiene limitaciones en el registro de los datos de LCE dentro del sistema de información gerencial en salud.

Recomendaciones

- Activar la puesta en marcha de un sistema de vigilancia centinela de LCE en base al protocolo oficial del MSPAS.
- Realizar investigaciones relacionadas a factores de riesgo LCE.
- Publicar situación epidemiológica LCE 2019 y comunicar intra ministerial e multisectorial.
- Investigar el costo que representan la atención de las diferentes lesiones para salud pública.
- Auditoria de la calidad de dato en los registros LCE.
- Activar mesa multisectorial de LCE, para desarrollar políticas de prevención.
- Desarrollar programas integrales para atención a personas con la condición de discapacidad a efecto de lesiones.
- Gestionar normas de atención relacionada a la prevención del suicidio y consumo de drogas.
- Gestionar programas de gobernanza participativa en el tema de seguridad vial.

Para acceder al protocolo de lesiones de causa externa MSPAS, active el siguiente vínculo internet: <http://epidemiologia.mspas.gob.gt/files/Publicaciones%202018/Protocolos/Intoxicaciones%20por%20Plaguicidas,%20Lesiones%20de%20Causa%20Externa%20y%20Conducta%20Suicida.pdf>