



GOBIERNO *de*
GUATEMALA
DR. ALEJANDRO GIAMMATTEI

MINISTERIO DE
SALUD PÚBLICA Y
ASISTENCIA SOCIAL

Departamento nacional de
EPIDEMIOLOGIA

Ciencia al servicio



Situación Epidemiológica Lesiones de Causa Externa, Morbilidad y Mortalidad en Guatemala

Hasta la semana epidemiológica No. 53-2020
(Del 27 diciembre 2020 al 2 de enero 2021)

Departamento de Epidemiología
Ministerio de Salud Pública y Asistencia Social

Tabla 1

Lesiones de Causa Externa, Morbilidad Casos y Tasas,
Guatemala, año 2020.



Área de Salud	Casos	Tasas*
Santa Rosa	16,565	3,991
Baja Verapaz	12,541	3,690
Petén Norte	8,114	3,021
Zacapa	7,741	3,002
Ixil	5,977	2,698
Petén Sur Oriental	6,771	2,406
Sacatepéquez	8,774	2,333
El Progreso	4,128	2,237
Jutiapa	11,431	2,177
Petén Sur Occidental	6,709	2,176
Ixcán	2,816	2,128
Izabal	10,682	2,085
Sololá	11,276	2,004
Chiquimula	8,542	1,875
Jalapa	7,392	1,816
Total país	292,885	1,621
Huehuetenango	22,901	1,615
San Marcos	20,039	1,603
Escuintla	13,328	1,597
Quiché	13,939	1,510
Alta Verapaz	21,727	1,498
Suchitepéquez	9,008	1,412
Guatemala Nor - Oriente	7,754	1,366
Quetzaltenango	12,282	1,281
Chimaltenango	9,713	1,241
Retalhuleu	4,288	1,159
Totonicapán	5,337	863
Guatemala Sur	9,132	797
Guatemala Central	7,499	753
Guatemala Nor - Occidente	6,479	749

Fuente: SIGSA, data preliminar

INE, estimación de población año 2020

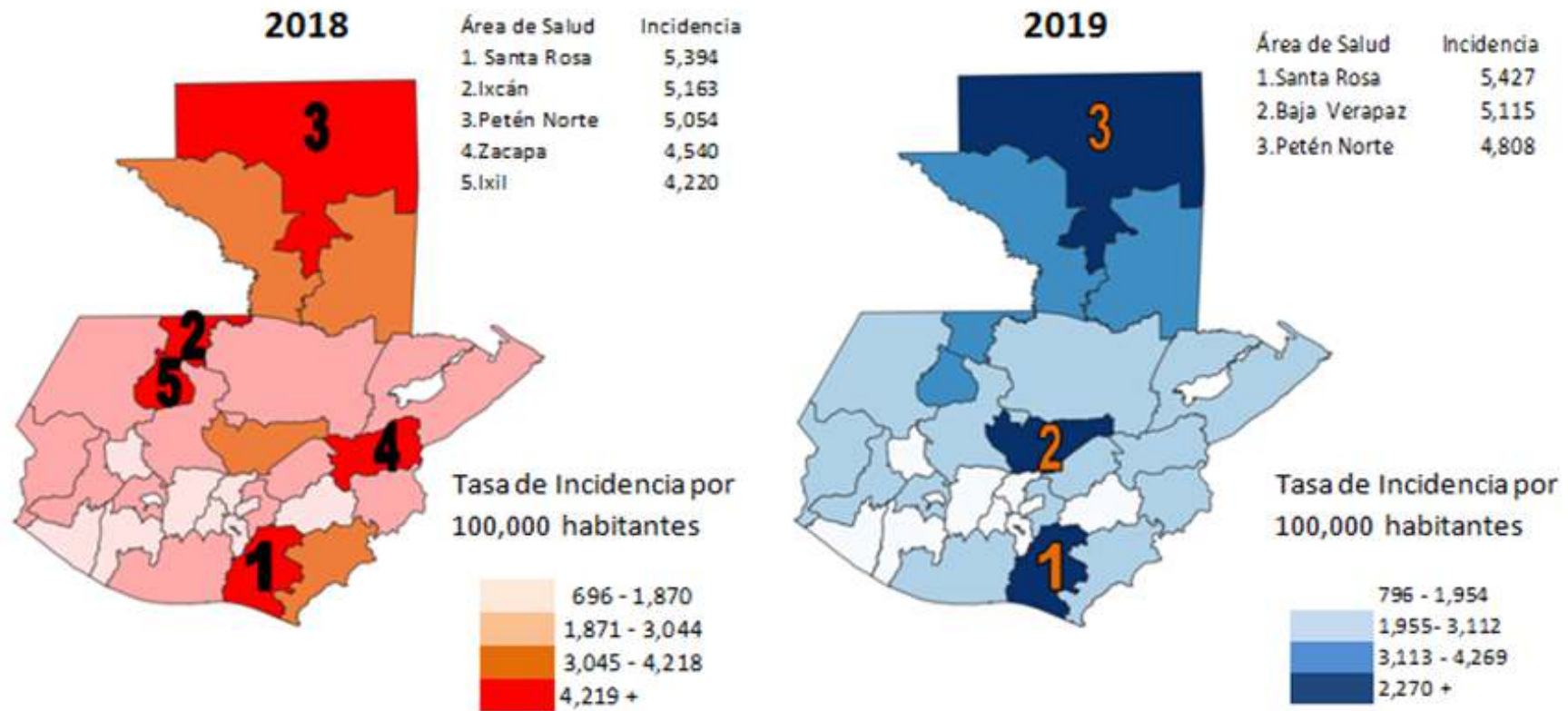
*Tasas x 100,000 hab.

Data hasta semana epidemiológica No. 53-2020

Las Áreas de Salud en el cuartil número 4 de morbilidad por Lesiones de Causa Externa son: Santa Rosa, Baja Verapaz, Petén Norte, Zacapa, Ixil, Petén Sur Oriental, Sacatepéquez y El Progreso. La tasa de país es de 1,621 casos por 100,000 habitantes, la cantidad de casos registrados a la semana epidemiológica número 53-2020 a nivel nacional son 292,885.

Mapa 1

Lesiones de Causa Externa, tasa de morbilidad por área de salud, Guatemala 2018-2019.



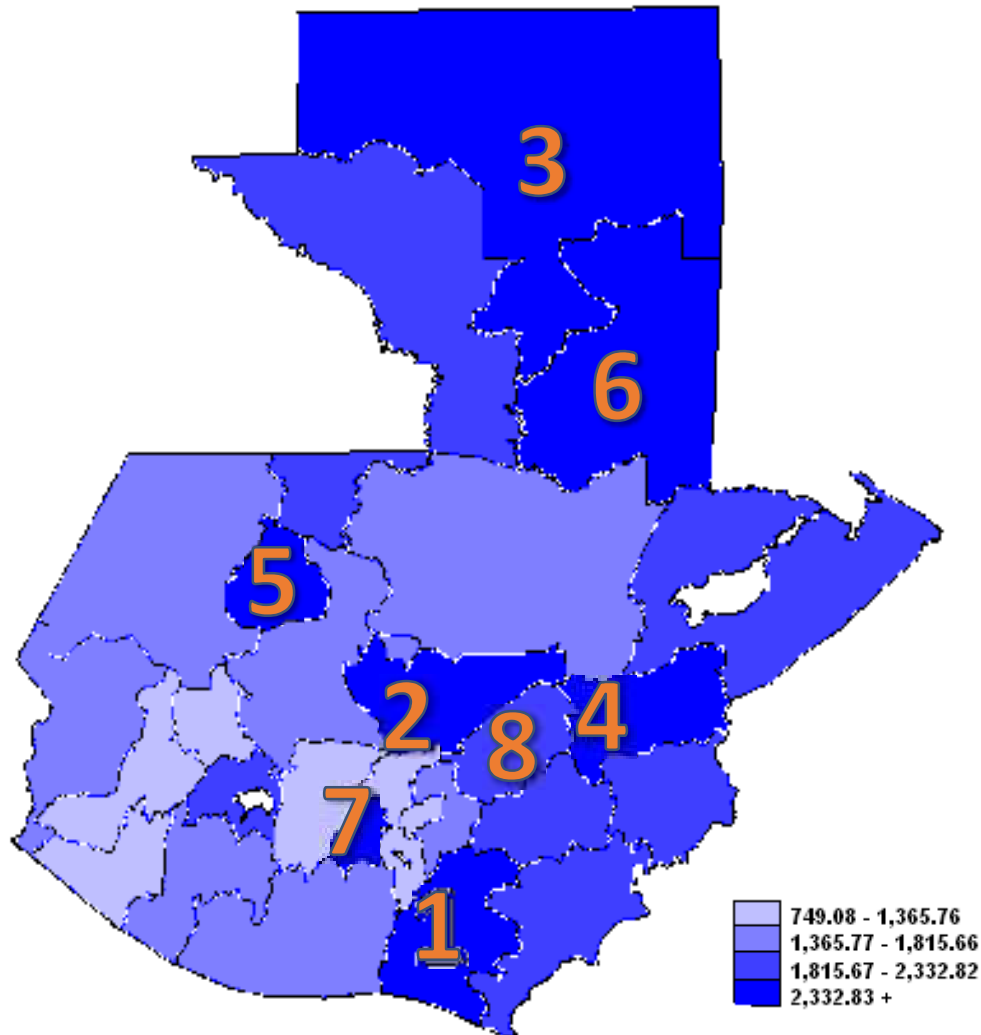
* Tasa de incidencia x 100,000 habitantes.

Fuente: SIGSA

LCE morbilidad para el año 2018 y 2019, las tasas más altas se encuentran en las Áreas de Salud de Santa Rosa , Baja Verapaz y Petén Norte de forma constante, compatible con el año 2020.

Mapa 2

Lesiones de Causa Externa, tasa de incidencia morbilidad por área de salud, Guatemala, año 2020.



Tasa de incidencia por 100,000 habitantes.

LCE morbilidad, alto riesgo en las Áreas de Salud de 1. Santa Rosa, 2. Baja Verapaz, 3. Petén Norte, 4. Zacapa, 5. Ixil, 6. Petén Sur Oriental, 7. Sacatepéquez, y 8. El Progreso. La tasa más alta registrada es de 3,991 casos por 100,000 habitantes, el total de casos para este periodo a nivel nacional es de 292,885.

Fuente: SIGSA

Tabla 2
Lesiones de Causa Externa, Morbilidad Casos y Tasas por Mes, Guatemala, años
2019 -2020.

Mes	Año 2019		Mes	Año 2020	
	casos	tasas*		casos	tasas*
Enero	32,733	185	Enero	30,102	167
Febrero	32,643	185	Febrero	30,731	170
Marzo	35,011	198	Marzo	27,816	154
Abril	32,822	186	Abril	22,919	127
Mayo	35,825	203	Mayo	23,803	132
Junio	32,469	184	Junio	22,943	127
Julio	35,467	200	Julio	22,052	122
Agosto	34,449	195	Agosto	23,701	131
Septiembre	32,971	186	Septiembre	23,847	132
Octubre	33,629	190	Octubre	25,244	140
Noviembre	29,367	166	Noviembre	22,667	125
Diciembre	23,357	132	Diciembre	17,060	94
Total	390,743	2,209	Total	292,885	1,621

Fuente: SIGSA, data preliminar

INE, estimación de población año 2019,2020

*Tasas x 100,000 hab.

LCE morbilidad para el año 2020, comparado con el año 2019 se identificó disminución de casos a razón de mes. La tasa de incidencia más alta para el año 2020 se registró en el mes de marzo y para el año 2019 en el mes de mayo.

Tabla 3

Lesiones de Causa Externa, Morbilidad, Casos, tasas y Razón de Masculinidad por Grupo de Edad, Guatemala, año 2020.



Grupo de Edad	Casos M	Tasas M	Casos F	Tasas F	Razón M
<1 año	1,798	753	1,551	677	1
1a a 4 años	13,326	1,413	10,638	1,173	1
5a a 9 años	15,647	1,368	10,803	981	1
10a a 14 años	14,598	1,346	9,747	931	1
15a a 19 años	16,924	1,694	11,715	1,202	1
20a a 24 años	18,703	2,133	12,830	1,468	1
25a a 29 años	15,722	2,088	11,999	1,553	1
30a a 34 años	12,381	2,039	10,367	1,584	1
35a a 39 años	10,761	2,138	9,202	1,604	1
40a a 44 años	8,720	2,225	8,049	1,680	1
45a a 49 años	7,469	2,476	6,855	1,765	1
50a a 54 años	6,391	2,669	5,872	1,910	1
55a a 59 años	5,705	2,899	5,057	2,060	1
60a a 64 años	4,911	3,013	4,278	2,193	1
65a+	10,944	2,735	9,922	2,098	1
Nacional	164,000	1,855	128,885	1,398	1

Fuente: SIGSA

INE, estimación de población año 2020

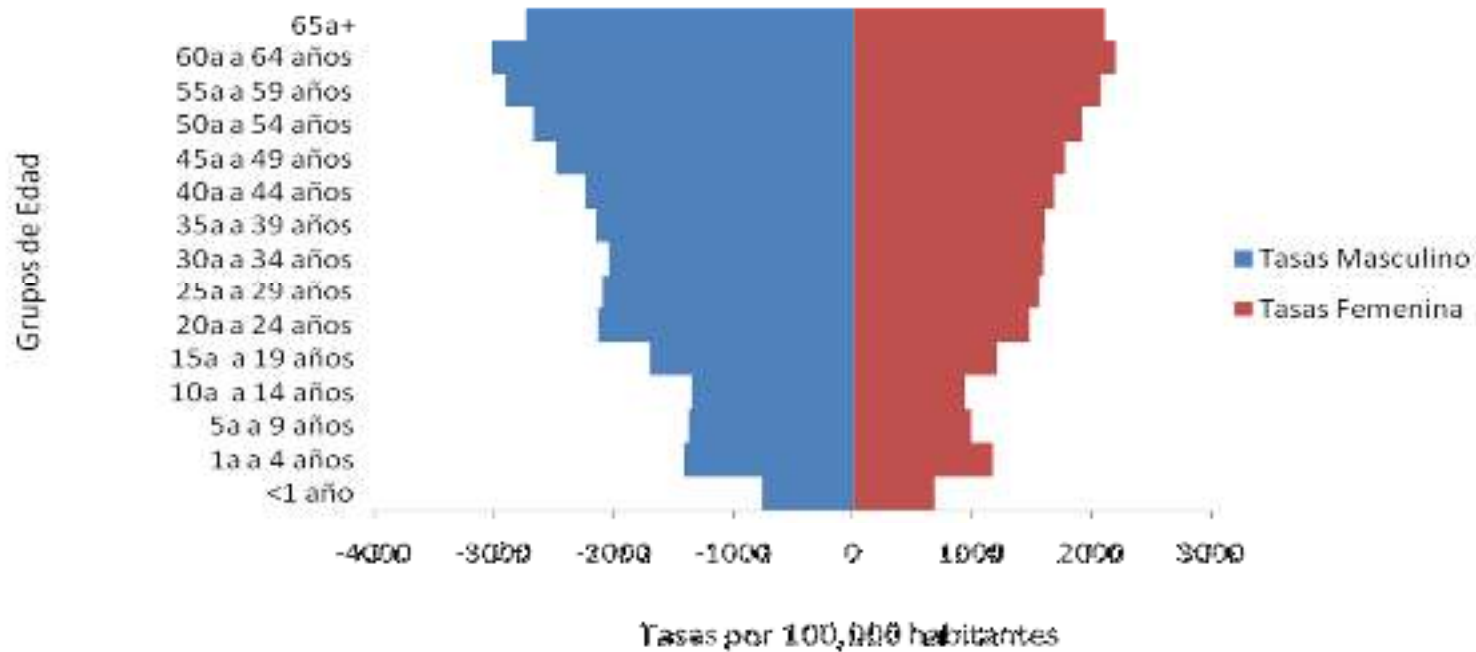
*Tasas x 100,000 hab.

LCE morbilidad año 2020, los grupos de edad con mayor tasa de incidencia en ambos sexos es de 55 a 65 años o mas. La razón masculina es de 1 a 1 nivel nacional y por grupo de edad. La tasa femenina nacional es de 1,398 casos por 100,000 habitantes y la tasa masculina nacional es de 1,855 casos por 100,000 habitantes.

Gráfica 1



Lesiones de Causa Externa, Morbilidad, Tasas por Grupo Edad y Sexo, Guatemala, año 2020.

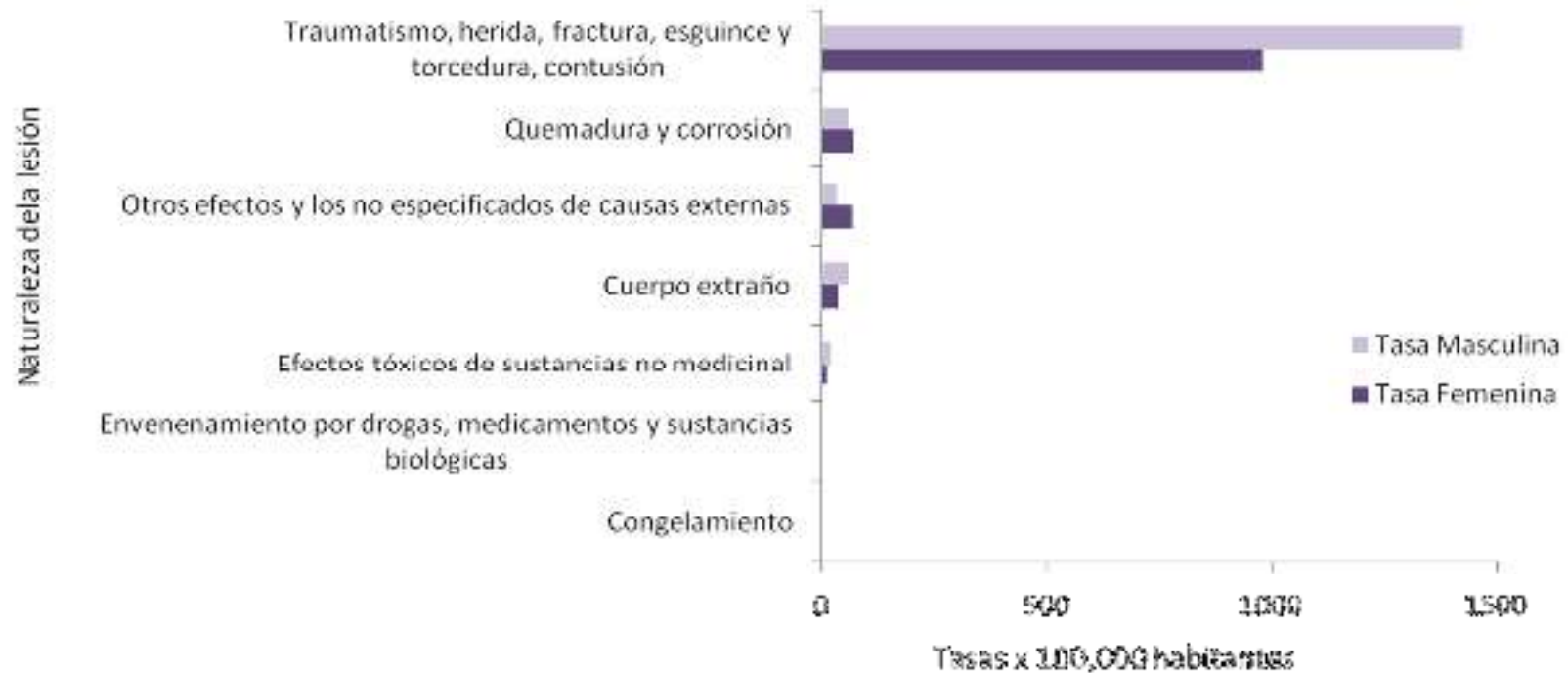


Fuente: SIGSA.

LCE morbilidad, año 2020, las tasas más altas están a expensas de la población mayor a 55 años en ambos sexos. La tasa masculina nacional es mayor a la femenina.

Gráfica 2

Lesiones de Causa Externa, Tasas de Morbilidad, Según Naturaleza de Lesión y Sexo, Guatemala, año 2020.



Fuente: SIGSA.

LCE morbilidad año 2020, según naturaleza de lesión la tasa de incidencia más alta se identificó en el grupo de traumatismo, herida, fractura, esguince y contusiones. El grupo de quemaduras y corrosión están en un segundo lugar a nivel nacional.

Tabla 4

Lesiones de Causa Externa, Morbilidad por Causa de la Lesión e Intencionalidad, Tasas por Sexo, Guatemala, año 2020.



Mecanismo o causa	No intencionales		Intencionales					
			Suicidio		Homicidio / Violencia		Indeterminado	
	Tasa F	Tasa M	Tasa F	Tasa M	Tasa F	Tasa M	Tasa F	Tasa M
Eventos de tránsito	4.87	9.94	0.00	0.00	0.04	0.11	0.12	0.35
Caída	2.24	1.71	0.01	0.00	0.01	0.01	0.00	0.00
Golpe y Aplastamientos	23.41	22.46	0.01	0.01	6.25	3.95	0.03	0.17
Corto - punzante	0.10	0.15	0.05	0.08	3.70	7.95	5.67	9.86
Maquinaria	0.01	0.03	0.00	0.00	0.00	0.00	0.00	0.00
Arma de fuego	0.90	3.78	0.00	0.01	0.79	3.39	0.02	0.09
Circunstancia de la causa externa	0.21	0.10	0.00	0.00	0.00	0.00	0.05	0.09
Material explosivo	0.03	0.03	0.00	0.01	0.02	0.00	0.00	0.01
Ahogamiento	0.10	0.02	0.09	0.09	0.03	0.12	0.03	0.02
Sofocación	0.00	0.00	0.00	0.00	0.00	0.00	0.00	0.00
Obstrucción respiratoria	0.05	0.08	0.00	0.00	0.01	0.01	0.00	0.00
Quemadura: por vapor, objetos, líquidos calientes, llamas y fuego	157.68	166.25	0.00	0.00	0.00	0.00	0.00	0.00
Mordeduras o picaduras	15.26	23.31	0.55	0.63	0.05	0.01	0.09	0.28
Envenenamiento e intoxicaciones	8.89	13.91	0.02	0.00	2.33	1.03	2.13	2.26
Otras lesiones								

Fuente: SIGSA.

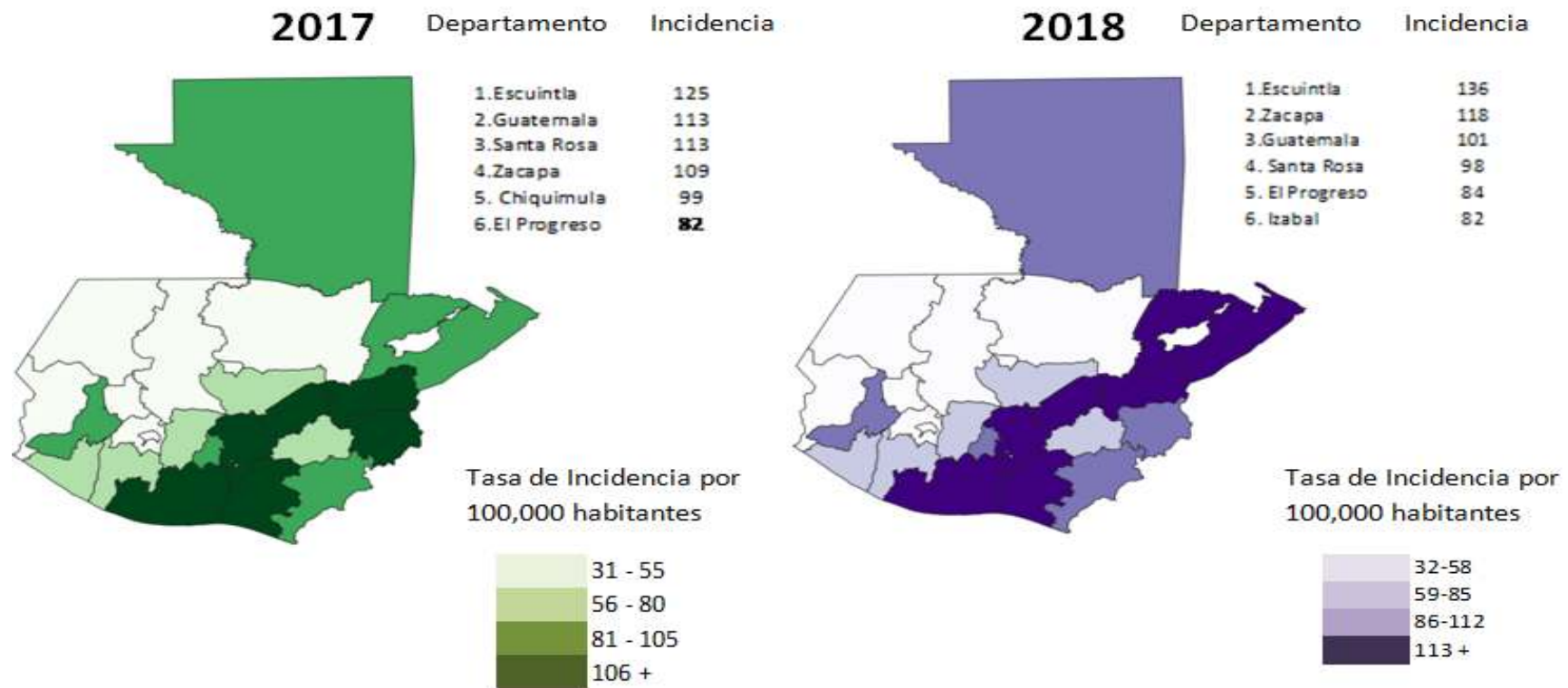
Nota: Causa de lesión e intencionalidad según códigos CIE-10, Protocolo de Vigilancia Epidemiológica LCE MSPAS.

*Tasas x 100,000 habitantes.

LCE morbilidad año 2020, la mayor carga de lesiones son no intencionales con tasas altas en a) mordeduras, b) golpe y aplastamientos, c) envenenamientos e intoxicaciones, d) eventos de tránsito. En lesiones intencionales golpe y aplastamientos, las tasas femeninas superan a las masculinas. Suicidio el método con tasas más altas de incidencia esta por envenenamiento - intoxicación. Tasas masculinas mas altas en suicidio. En LCE indeterminadas las tasas más altas se identificaron con mecanismo corto-punzante.

Mapa 3

Lesiones de Causa Externa, Tasa de Mortalidad por Departamento, años 2017 - 2018

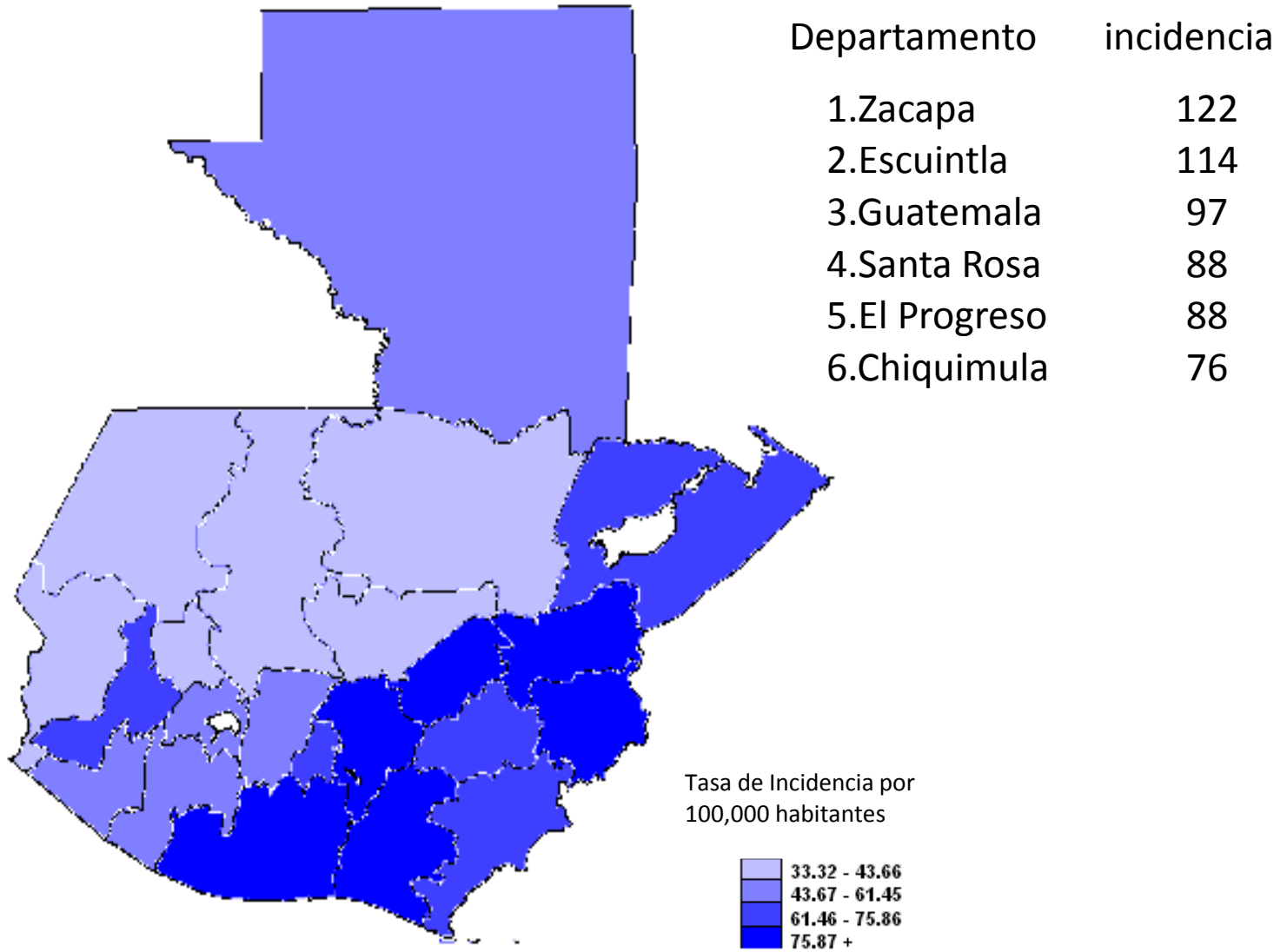


* Tasa de incidencia x 100,000 habitantes.

Fuente: INE

LCE mortalidad se registran altas tasas en los departamentos de Escuintla, Zacapa, Guatemala, Santa Rosa, El Progreso e Izabal para el 2018 comportamiento similar para el año 2017 y compatible en territorios de morbilidad del año 2019 y año 2020. El mapa marca las zona de mayor riesgo vinculante a mortalidad por LCE.

Mapa 4
Lesiones de Causa Externa, Tasa de Mortalidad por
Departamento, año 2019.



Fuente: INE

Tabla 5

Lesiones de Causa Externa, Mortalidad por Causa de la Lesión e Intencionalidad, Tasas por Sexo, Guatemala, año 2019.

Circunstancia de la causa externa	Mecanismo o causa	No intencionales		Intencionales					
				Suicidio		Homicidio / Violencia		Indeterminado	
		Tasa F	Tasa M	Tasa F	Tasa M	Tasa F	Tasa M	Tasa F	Tasa M
	Eventos de tránsito	3.39	16.33	0.00	0.00	0.00	0.00	0.00	0.00
	Caída	0.01	0.03	0.00	0.02	0.00	0.00	0.00	0.00
	Golpe y Aplastamientos	0.00	0.00	0.00	0.00	0.00	0.00	0.00	0.00
	Corto - punzante	0.19	0.79	0.00	0.06	0.61	2.74	0.00	0.00
	Maquinaria	0.00	0.00	0.00	0.00	0.00	0.00	0.00	0.00
	Arma de fuego	0.23	1.29	0.02	0.42	2.61	24.79	0.00	0.00
	Material explosivo	0.00	0.00	0.00	0.00	0.00	0.00	0.00	0.00
	Ahogamiento	0.40	2.39	0.02	0.14	0.02	0.05	0.00	0.00
	Sofocación	0.78	3.08	0.65	2.93	0.48	1.02	0.00	0.00
	Obstrucción respiratoria	1.31	3.51	0.00	0.00	0.00	0.00	0.00	0.00
	Quemadura: por vapor, objetos, líquidos calientes, llamas y fuego	0.39	0.98	0.39	0.99	0.02	0.06	0.00	0.00
	Mordeduras o picaduras	0.03	0.25	0.00	0.00	0.00	0.00	0.00	0.00
	Envenenamiento e intoxicaciones	1.74	9.61	0.86	1.69	0.03	0.02	0.00	0.00
	Otras lesiones	5.47	26.46	0.18	0.33	0.44	2.44	0.00	0.00

Fuente: INE.

Nota: Causa de lesión e intencionalidad según códigos CIE-10, Protocolo de Vigilancia Epidemiológica LCE MSPAS.

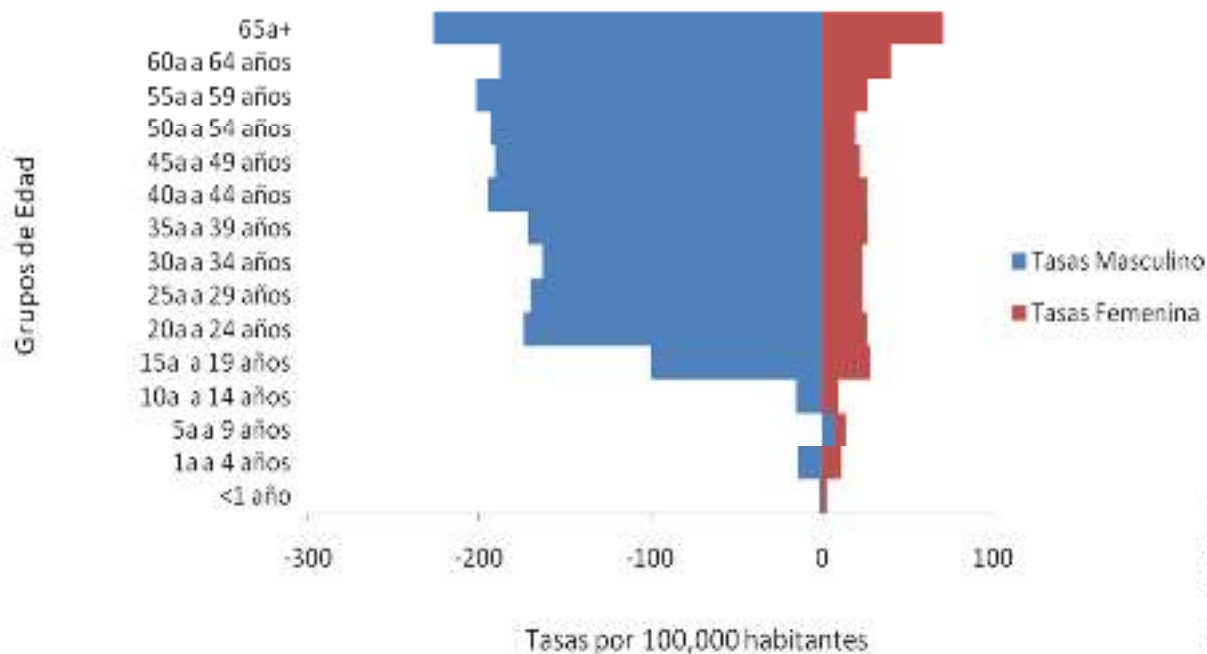
Estimación de población año 2019

*Tasas x 100,000 habitantes.

LCE mortalidad año 2019 mayor carga en lesiones intencionales por arma de fuego, seguido de lesiones no intencionales por eventos de tránsito, envenenamiento e intoxicaciones. Las tasas más altas en lesiones no intencionales e intencionales son de sexo masculino. Suicidio con tasas más altas en sexo masculino por sofocación, envenenamiento e intoxicaciones.

Gráfica 3

Lesiones de Causa Externa, Tasa de Mortalidad 2019 por Grupo de Edad y Sexo, Guatemala.

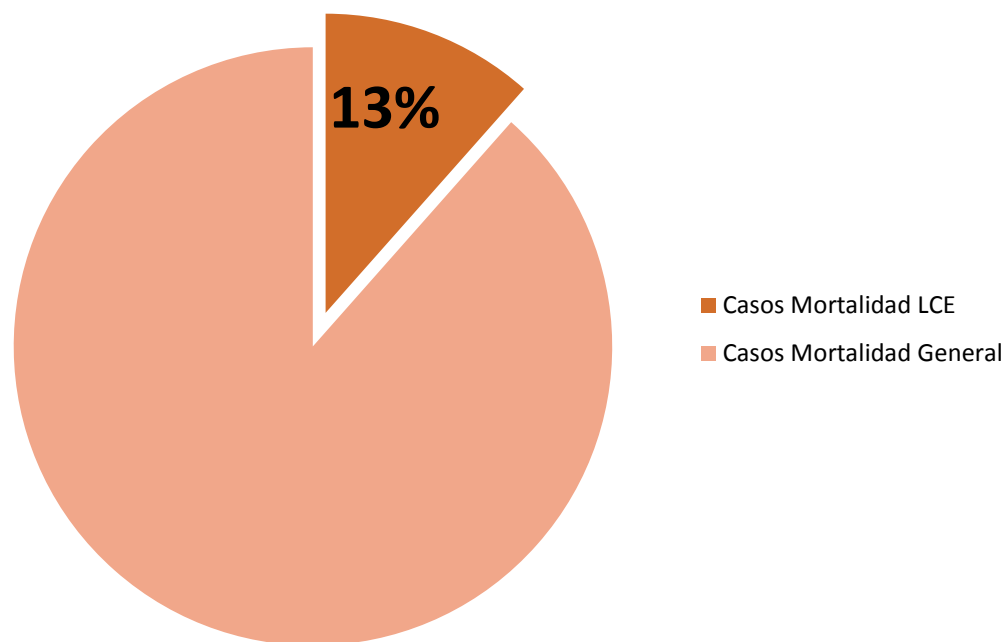


Fuente: INE.

LCE mortalidad para el año 2019, el 82% de casos son de sexo masculino. Razón masculina 4 a 1. Mayor tasa en grupo de edad mayor a 65 años en ambos sexos.

Gráfica 4

Lesiones de Causa Externa, Mortalidad, Distribución proporcional de la Mortalidad General, Guatemala, año 2019.



Fuente: INE

La mortalidad por LCE para el año 2019 fue el 13% de la mortalidad general.

Conclusiones:

- Es constante por sexo y territorios el riesgo de morbilidad por LCE, para los años 2019 y 2020.
- La mortalidad presentó el mismo riesgo para los años 2017, 2018 y 2019.
- Santa Rosa es el área de salud con la mayor tasa de morbilidad de los años 2019 y 2020.
- Escuintla, Zacapa y Guatemala representan las tasas más altas de mortalidad para los años 2017, 2018 y 2019.
- Una de las primeras causas de morbilidad y mortalidad por lesiones no intencionales son eventos de tránsito.
- Una de las primeras causas de mortalidad por lesiones intencionales, homicidio/violencia es por arma de fuego.
- El riesgo por grupo edad es el mismo para morbilidad y mortalidad.
- La razón de sexo LCE morbilidad es de 1 a 1 a nivel nacional.
- La razón de sexo LCE mortalidad es de cuatro hombres a una mujer a nivel de país.
- Se tiene limitaciones en el registro de los datos de LCE dentro del sistema de información gerencial en salud.

Recomendaciones

- Activar la puesta en marcha de un sistema de vigilancia centinela de LCE , en base al protocolo oficial del MSPAS. (Selección de Hospitales regionales MSPAS).
- Realizar investigaciones relacionadas a factores de riesgo LCE por los subgrupos intencional y no intencional, énfasis suicidio.
- Publicar situación epidemiológica LCE 2019 - 2020 y comunicar de manera intra ministerial y multisectorial. (Generar políticas públicas de prevención ante las LCE).
- Investigar paquetes de costos concerniente a la atención de las diferentes lesiones para el MSPAS, iniciar en el tercer nivel de atención.
- Delimitar metodología en auditoria de la calidad del dato viculante a los registros LCE.
- Activar mesa multisectorial de LCE, para desarrollar políticas de prevención.
- Desarrollar programas integrales para atención a personas con la condición de discapacidad a efecto de lesiones.
- Gestionar normas de atención relacionada a la prevención del suicidio y consumo de drogas.
- Gestionar programas de gobernanza participativa en el tema de seguridad vial.