

MSPAS

Ministerio de Salud Pública y Asistencia Social

Trabajando por la salud de Guatemala



MINISTERIO DE
SALUD PÚBLICA
Y ASISTENCIA
SOCIAL

Situación Epidemiológica Lesiones de Causa Externa, Morbilidad y Mortalidad en Guatemala

Hasta la semana epidemiológica No. 52-2021
(Del 26 de diciembre 2021 al 01 de enero 2022)

Departamento de Epidemiología
Ministerio de Salud Pública y Asistencia Social



Tabla 1

Lesiones de Causa Externa, Morbilidad Casos y Tasas,
Guatemala, año 2021.



Área de Salud	Casos	Tasas*
Petén Norte	8,887	4,767
Baja Verapaz	13,798	4,137
Santa Rosa	14,775	3,310
Ixil	5,429	3,277
Petén Sur Occidental	7,258	3,273
Zacapa	8,747	3,234
Petén Sur Oriental	6,189	2,888
Sacatepéquez	9,851	2,487
Sololá	11,502	2,425
Jutiapa	13,188	2,389
Ixcán	2,464	2,253
El Progreso	4,065	2,091
Quiché	16,721	2,072
Izabal	8,832	1,978
Chiquimula	8,759	1,957
Guatemala Nor - Oriente	9,907	1,935
Total país	299,443	1,750
Jalapa	6,958	1,736
Chimaltenango	12,813	1,717
Huehuetenango	23,912	1,709
Suchitepéquez	10,017	1,636
Escuintla	12,267	1,529
Alta Verapaz	20,686	1,526
San Marcos	17,025	1,432
Retalhuleu	5,022	1,334
Totonicapán	5,919	1,199
Quetzaltenango	10,042	1,104
Guatemala Nor - Occidente	7,629	848
Guatemala Central	10,202	847
Guatemala Sur	6,579	699

Las Áreas de Salud en el cuarto cuartil, casos de morbilidad por Lesiones de Causa Externa son: Petén Norte, Baja Verapaz, Petén Norte, Santa Rosa, Ixil, Petén Sur Oriental Occidental, Petén Sur Oriental, y Sacatepéquez. La tasa de país es de 1,750 casos por 100,000 habitantes, la cantidad de casos registrados a la semana epidemiológica número 52-2021 a nivel nacional son 299,443. Los registros obedecen a producción de la red de establecimientos públicos MSPAS, fuente SIGSA.

Fuente: SIGSA, data preliminar

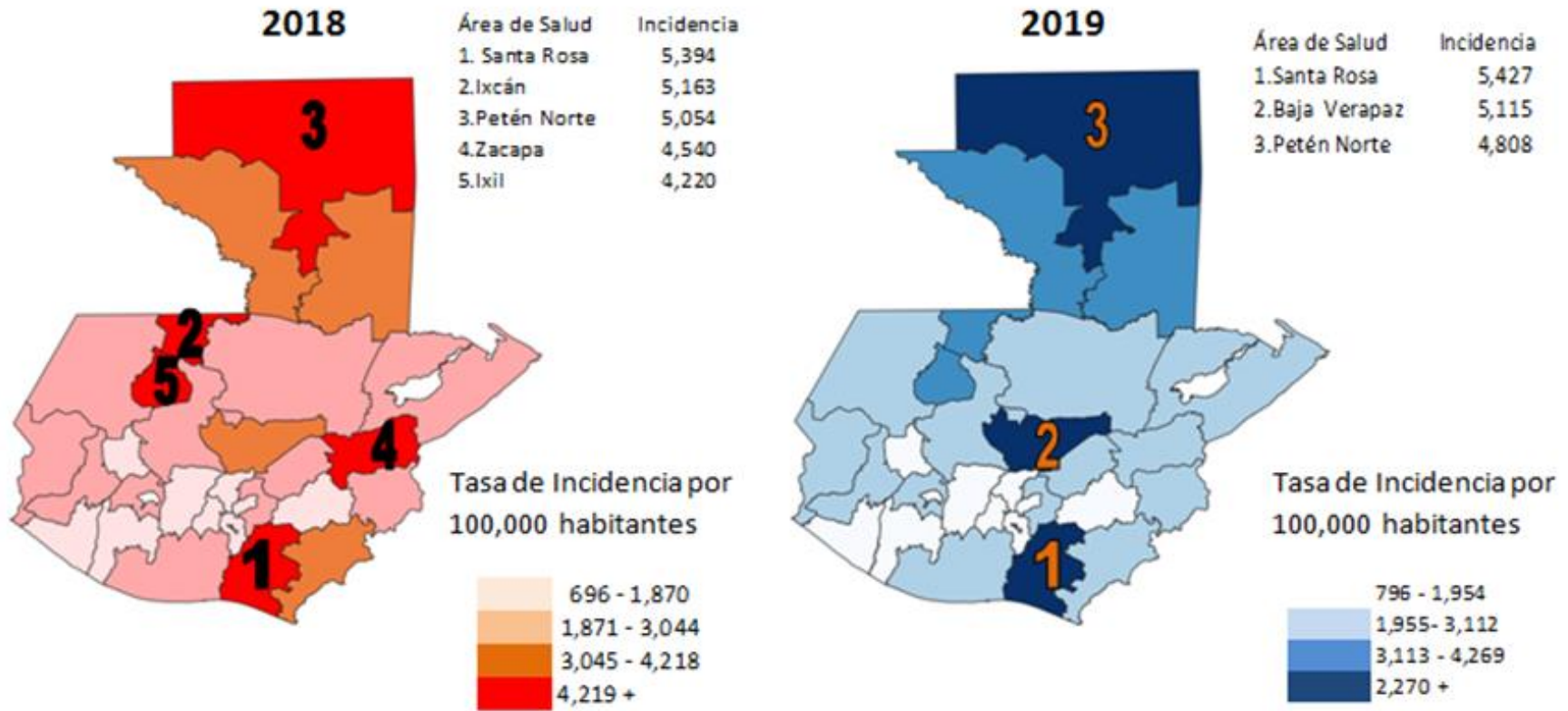
INE, estimación de población año 2021

*Tasas x 100,000 hab.

Data hasta semana epidemiológica No. 52-2021

Mapa 1

Lesiones de Causa Externa, tasa de morbilidad por área de salud, Guatemala 2018-2019.



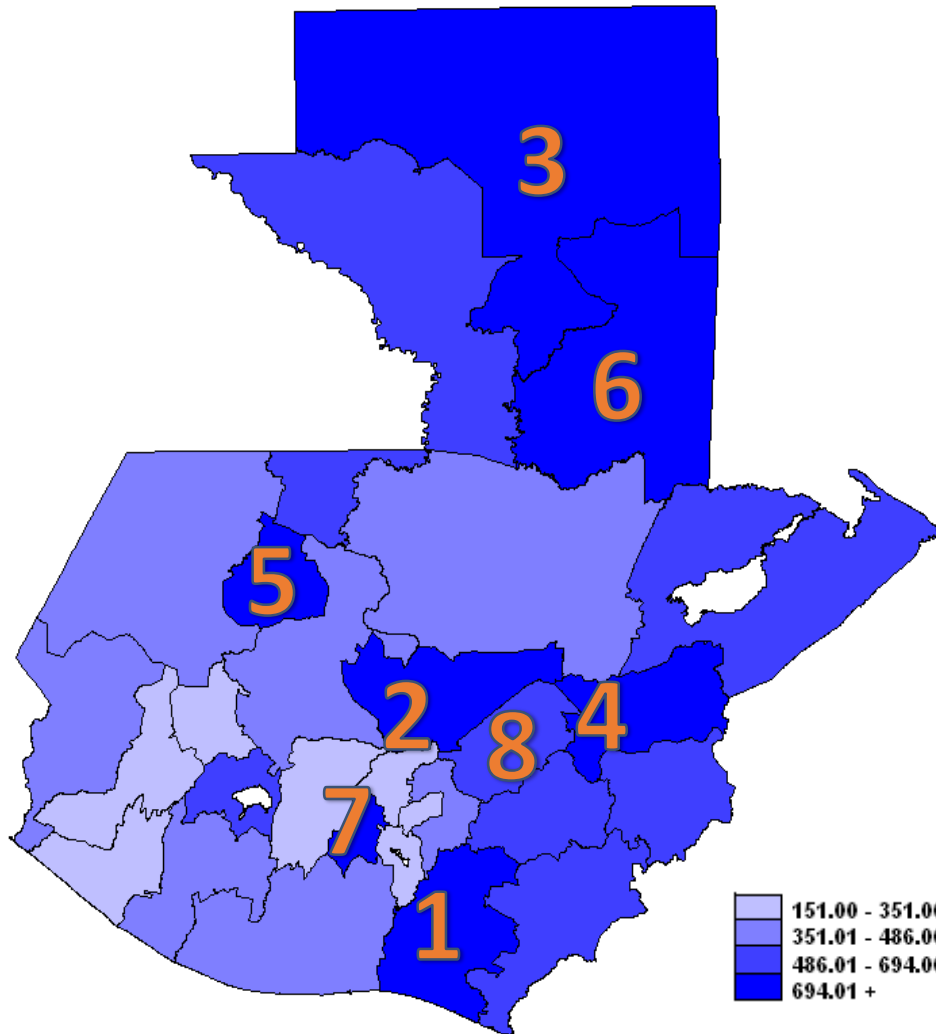
* Tasa de incidencia x 100,000 habitantes.

Fuente: SIGSA

LCE morbilidad para el año 2018 y 2019, las tasas más altas se identificarón en las Áreas de Salud de Santa Rosa , Baja Verapaz y Petén Norte de forma constante.

Mapa 2

Lesiones de Causa Externa, tasa de incidencia morbilidad por área de salud, Guatemala, año 2020.

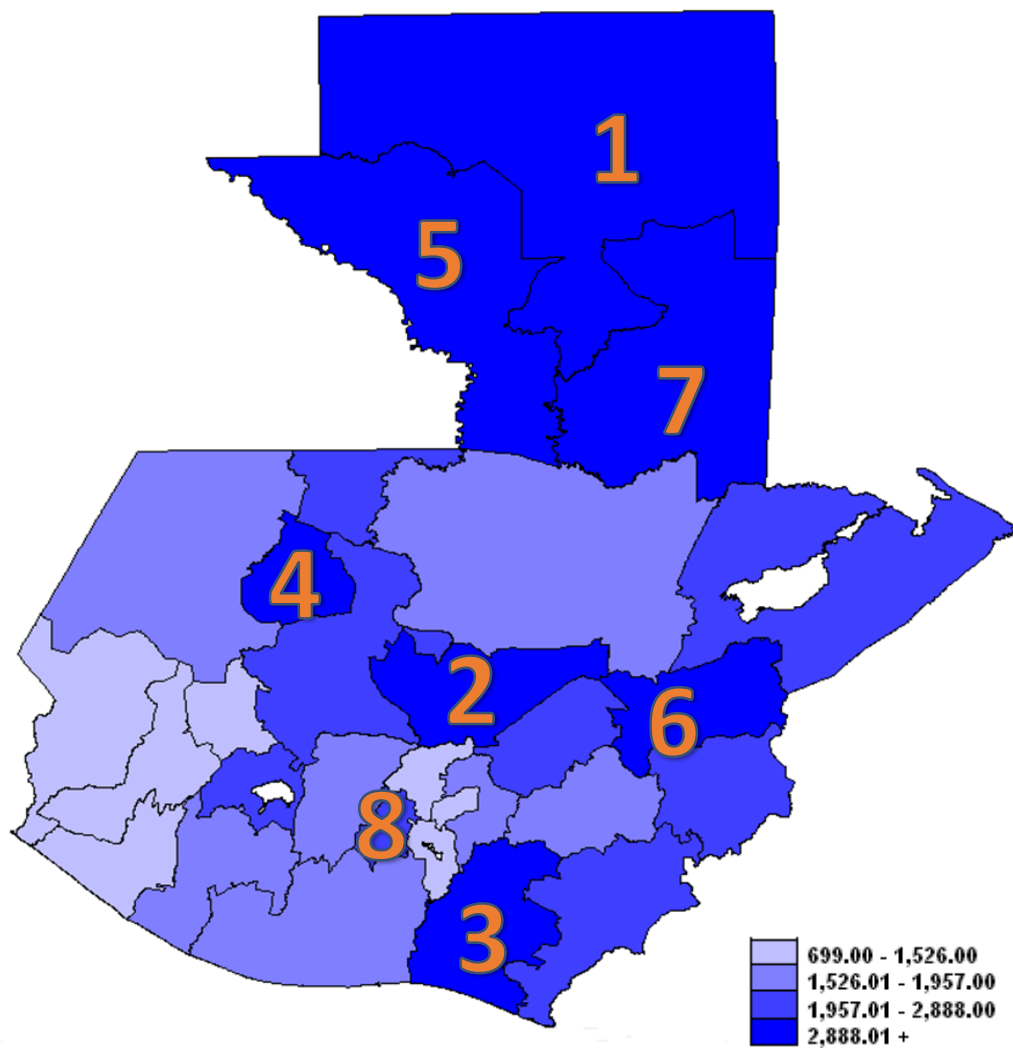


Tasa de incidencia por 100,000 habitantes.

LCE morbilidad, alto riesgo en las Áreas de Salud de 1. Santa Rosa, 2. Baja Verapaz, 3. Petén Norte, 4. Zacapa, 5. Ixil, 6. Petén Sur Oriental, 7. Sacatepéquez, y 8. El Progreso. La tasa más alta registrada es de 3,991 casos por 100,000 habitantes, el total de casos para este periodo a nivel nacional es de 292,885.

Mapa 2a

Lesiones de Causa Externa, tasa de incidencia morbilidad por área de salud, Guatemala, año 2021.



LCE morbilidad, alto riesgo en las Áreas de Salud de 1. Petén Norte, 2. Baja Verapaz, 3. Santa Rosa, 4. Ixil, 5. Petén Sur Occidental 6. Zacapa, 7. Petén Sur Oriental, y 8. Sacatepéquez. La tasa más alta registrada es de 4,767 casos por 100,000 habitantes, el total de casos para este periodo a nivel nacional es de 299,443. Comparando con el año 2020, las Áreas de Salud de Baja Verapaz y Petén Norte se mantienen con alta incidencia.

Tasa de incidencia por 100,000 habitantes.

Fuente: SIGSA

Tabla 2

Lesiones de Causa Externa, Morbilidad Casos y Tasas por Mes, Guatemala, años 2020 -2021.

Mes	Año 2020		Mes	Año 2021	
	casos	tasas*		casos	tasas*
Enero	30,102	167	Enero	25,515	149
Febrero	30,731	170	Febrero	25,992	152
Marzo	27,816	154	Marzo	28,072	164
Abril	22,919	127	Abril	26,304	154
Mayo	23,803	132	Mayo	26,616	156
Junio	22,943	127	Junio	26,667	156
Julio	22,052	122	Julio	25,709	150
Agosto	23,701	131	Agosto	23,501	137
Septiembre	23,847	132	Septiembre	22,305	130
Octubre	25,244	140	Octubre	25,810	151
Noviembre	22,667	125	Noviembre	24,866	145
Diciembre	17,060	94	Diciembre	18,086	106
Total	292,885	1,621	Total	299,443	1,750

Fuente: SIGSA, data preliminar

INE, estimación de población año 2020, 2021

*Tasas x 100,000 hab.

Data hasta semana epidemiológica No.52-2021

LCE morbilidad para el año 2021 total de casos en los meses de enero a diciembre, comparado con el año 2020 mismo periodo, se identificó aumento de casos. Mes con mayor tasa para el periodo enero – diciembre 2021, es marzo, para el año 2020 es el mes de febrero.

Tabla 3

Lesiones de Causa Externa, Morbilidad, Casos, Tasas y Razón de Masculinidad por Grupo de Edad, Guatemala, año 2021.

Grupo de Edad	Casos M	Tasas M	Casos F	Tasas F	Razón M
<1 año	1,803	942	1,655	906	1
1a a 4 años	12,972	1,685	10,261	1,391	1
5a a 9 años	15,109	1,596	10,541	1,160	1
10a a 14 años	14,461	1,586	9,914	1,129	1
15a a 19 años	17,107	1,917	11,843	1,367	1
20a a 24 años	19,425	2,229	13,649	1,584	1
25a a 29 años	16,580	2,151	12,477	1,599	1
30a a 34 años	13,100	1,985	10,998	1,604	1
35a a 39 años	10,781	2,018	9,434	1,638	1
40a a 44 años	9,516	2,197	8,643	1,771	1
45a a 49 años	7,718	2,219	7,175	1,746	1
50a a 54 años	6,522	2,374	6,001	1,821	1
55a a 59 años	5,765	2,654	5,240	1,976	1
60a a 64 años	5,067	2,888	4,369	2,037	1
65a+	10,995	2,602	10,322	2,044	1
Nacional	166,921	1,983	132,522	1,525	1

Fuente: SIGSA

INE, estimación de población año 2021

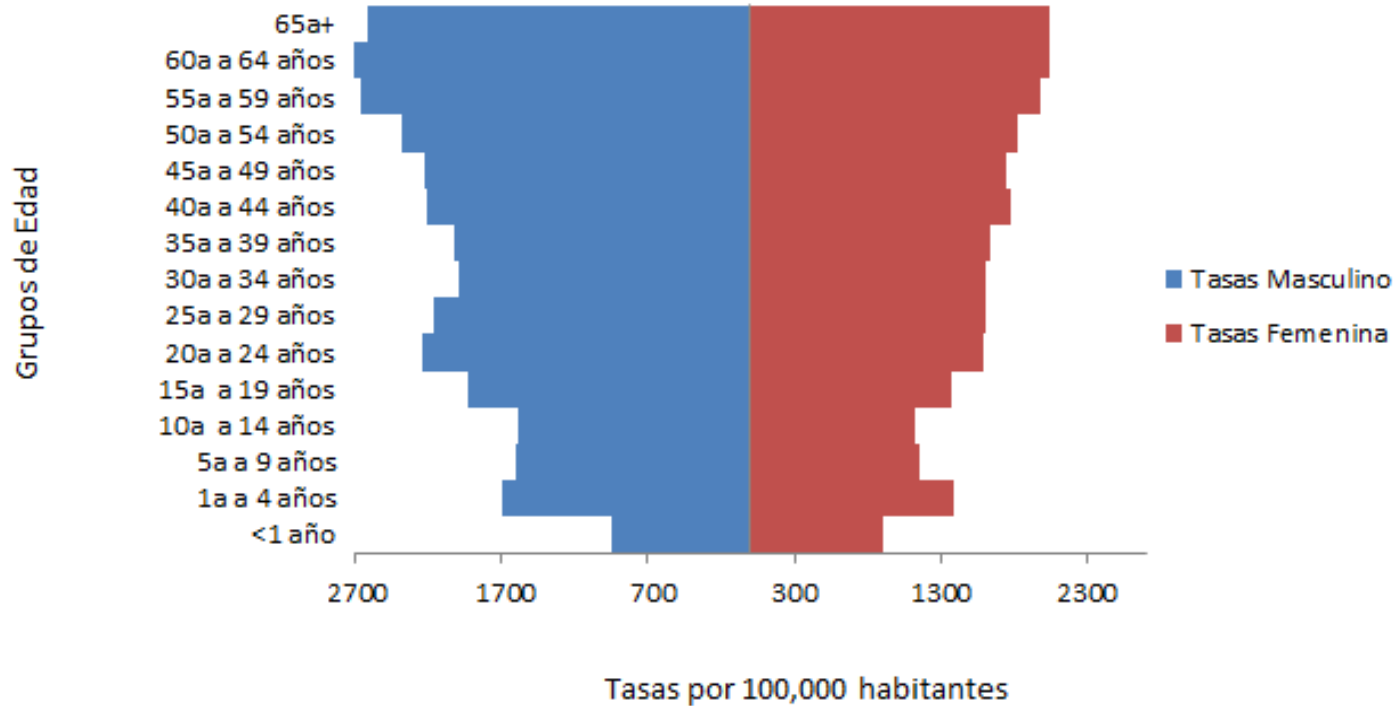
*Tasas x 100,000 hab.

Data hasta semana epidemiológica No.52-2021

LCE morbilidad año 2021, los grupos de edad con mayor tasa de incidencia en ambos sexos es de 55 años o más. La razón masculina es de 1 a 1 nivel nacional. La tasa femenina nacional es de 1,525 casos por 100,000 habitantes y la tasa masculina nacional es de 1,983 casos por 100,000 habitantes.

Gráfica 1

Lesiones de Causa Externa, Morbilidad, Tasas por Grupo Edad y Sexo, Guatemala, año 2021.

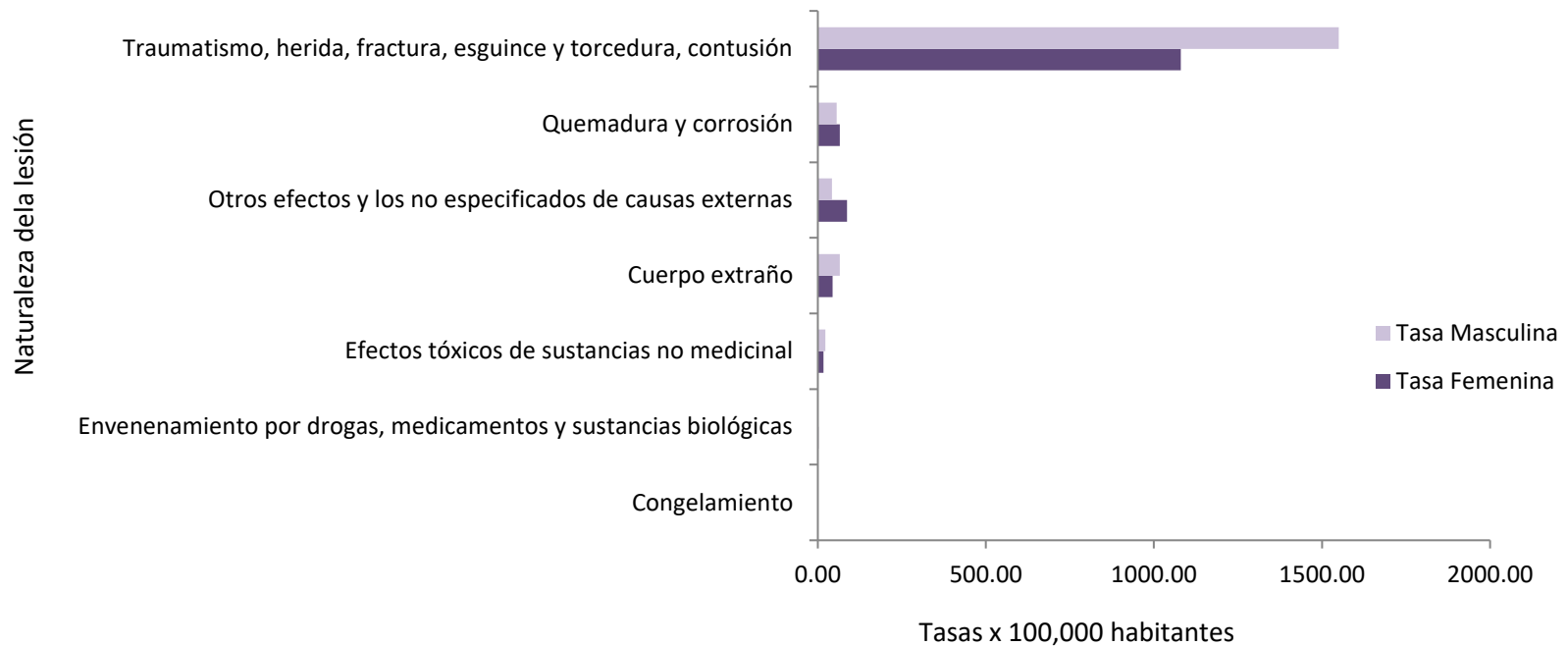


Fuente: SIGSA.

LCE morbilidad, año 2021, las tasas más altas están a expensas de la población mayor a 55 años en ambos sexos. La tasa masculina nacional es mayor a la femenina.

Gráfica 2

Lesiones de Causa Externa, Tasas de Morbilidad, Según Naturaleza de Lesión y Sexo, Guatemala, año 2021.



Fuente: SIGSA.

LCE morbilidad año 2021, según naturaleza de lesión la tasa de incidencia más alta se identificó en el grupo de traumatismo, herida, fractura, esguince y contusiones. El grupo de quemaduras y corrosión están en un segundo lugar a nivel nacional. Tasa masculina mayor que la femenina en traumatismos. Tasa femenina mayor que la masculina en quemaduras.

Tabla 4

Lesiones de Causa Externa, Morbilidad por Causa de la Lesión e Intencionalidad, Tasas por Sexo, Guatemala, año 2021.

Mecanismo o causa	No intencionales		Intencionales					
	Tasa F	Tasa M	Suicidio		Homicidio / Violencia		Indeterminado	
			Tasa F	Tasa M	Tasa F	Tasa M	Tasa F	Tasa M
Eventos de tránsito	7.19	14.05	0.00	0.00	0.03	0.06	0.12	0.27
Caída	2.54	2.11	0.01	0.01	0.02	0.04	0.01	0.04
Golpe y Aplastamientos	19.07	17.96	0.00	0.00	7.74	4.39	0.15	0.26
Corto - punzante	0.06	0.12	0.07	0.04	3.57	8.50	4.97	8.75
Maquinaria	0.01	0.05	0.00	0.00	0.00	0.00	0.00	0.00
Arma de fuego	0.91	3.59	0.00	0.01	0.59	3.09	0.00	0.10
Circunstancia de la causa externa								
Material explosivo	0.36	0.07	0.00	0.00	0.00	0.00	0.00	0.00
Ahogamiento	0.08	0.01	0.01	0.00	0.00	0.00	0.00	0.01
Sofocación	0.14	0.01	0.05	0.04	0.05	0.13	0.02	0.01
Obstrucción respiratoria	0.00	0.00	0.00	0.00	0.00	0.00	0.00	0.00
Quemadura: por vapor, objetos, líquidos calientes, llamas y fuego	0.16	0.14	0.01	0.00	0.01	0.01	0.00	0.00
Mordeduras o picaduras	162.27	160.31	0.00	0.00	0.00	0.00	0.00	0.00
Envenenamiento e intoxicaciones	19.98	25.05	0.76	0.68	0.07	0.06	0.21	0.26
Otras lesiones	10.48	15.13	0.01	0.01	3.33	1.06	2.35	2.40

Fuente: SIGSA.

Nota: Causa de lesión e intencionalidad según códigos CIE-10, Protocolo de Vigilancia Epidemiológica LCE MSPAS.

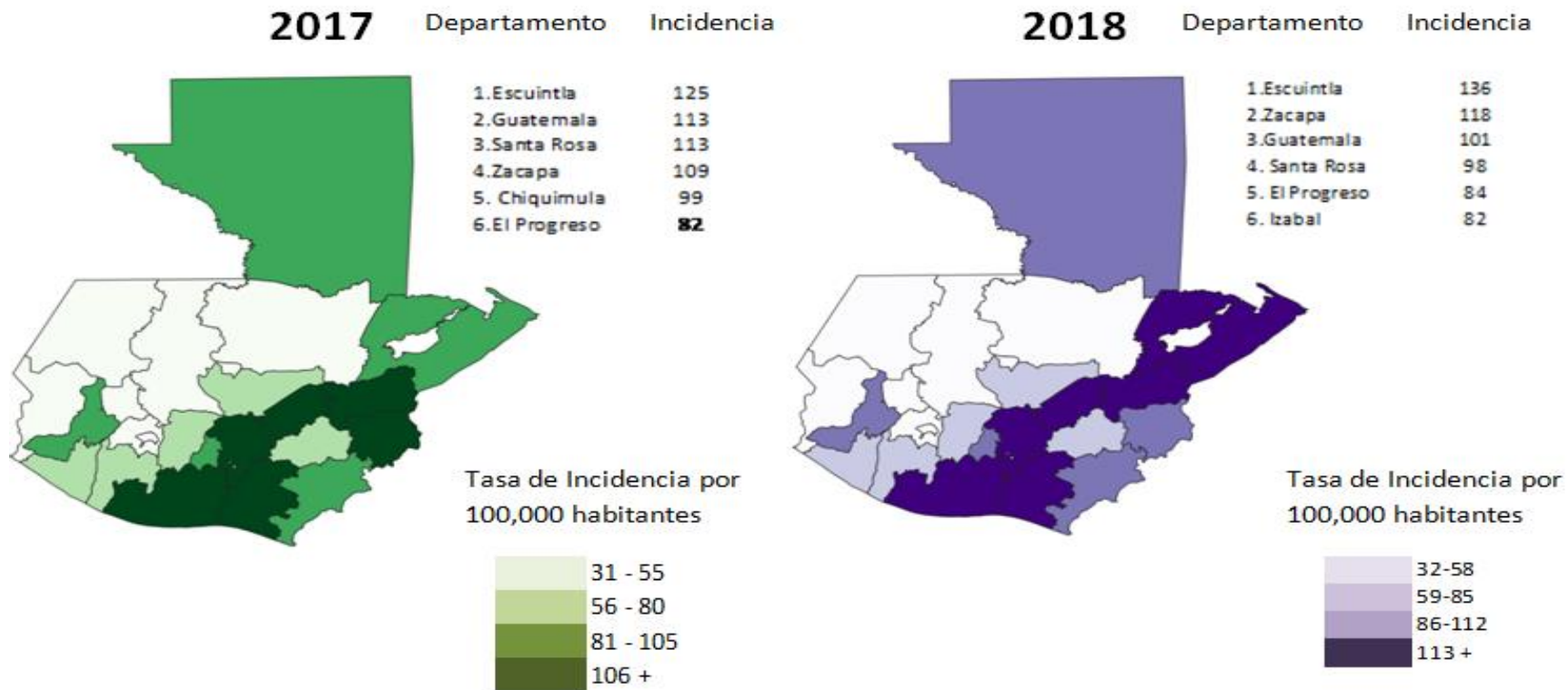
*Tasas x 100,000 habitantes.

Data hasta semana epidemiológica No.52-2021

LCE morbilidad año 2021, la mayor carga de lesiones son no intencionales con tasas altas en a) Mordeduras, b) Envenenamientos, d) Golpe y aplastamiento y e) Eventos de tránsito. En lesiones intencionales alta incidencia en corto-punzante y golpe - aplastamiento. Suicidio el método con tasas más altas de incidencia esta por sofocación. En no intencionales eventos de tránsito registra una tasa mayor en casos de sexo masculino.

Mapa 3

Lesiones de Causa Externa, Tasa de Mortalidad por Departamento, años 2017 - 2018



* Tasa de incidencia x 100,000 habitantes.

Fuente: INE

LCE mortalidad se registran altas tasas en los departamentos de Escuintla, Zacapa, Guatemala, Santa Rosa, El Progreso e Izabal para el 2018 comportamiento similar para el año 2017 y compatible en territorios de morbilidad del año 2019 y año 2020. El mapa marca las zona de mayor riesgo vinculante a mortalidad por LCE.

Mapa 4

Lesiones de Causa Externa, Tasa de Mortalidad por Departamento, año 2019.

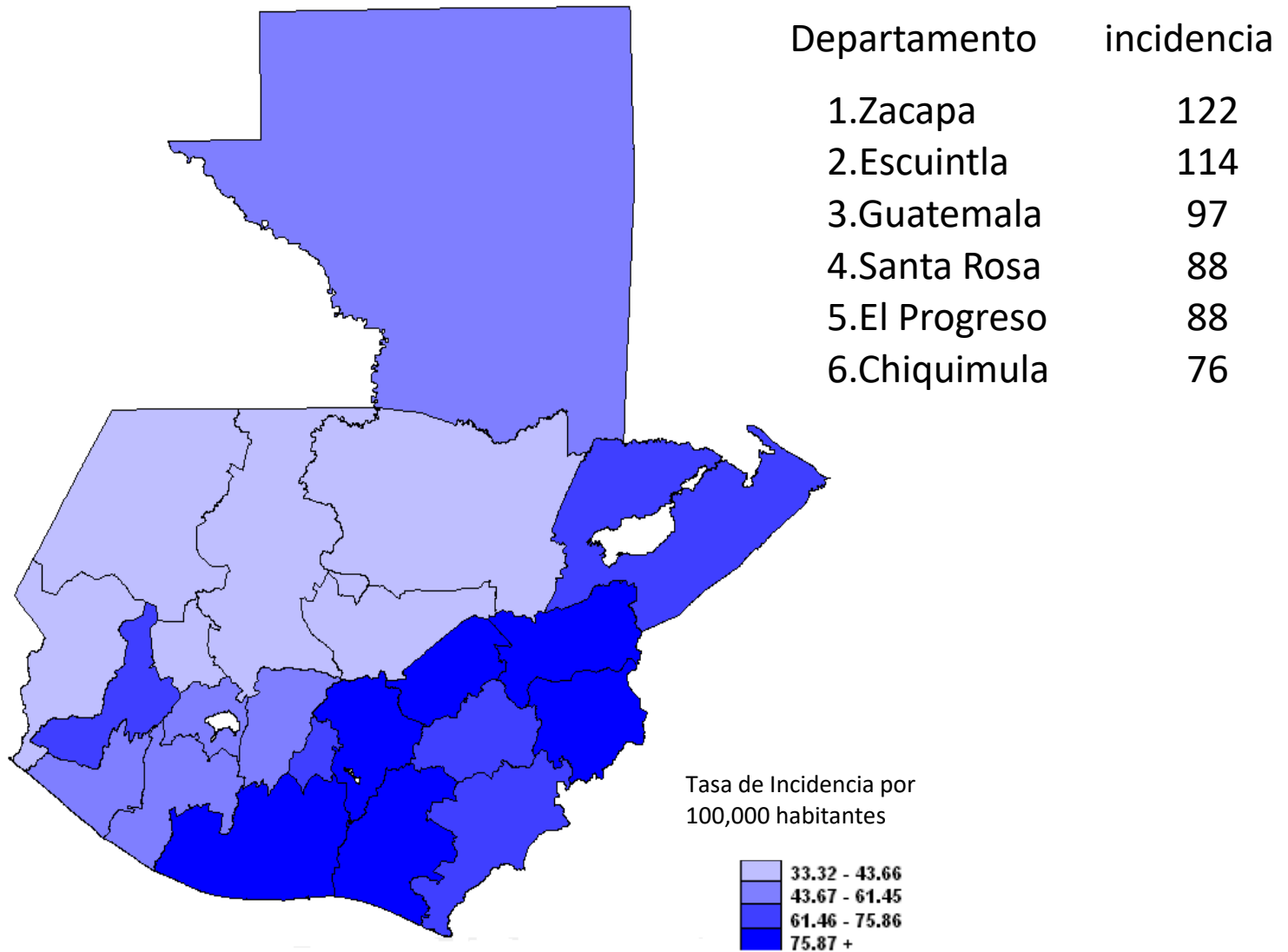


Tabla 5

Lesiones de Causa Externa, Mortalidad por Causa de la Lesión e Intencionalidad, Tasas por Sexo, Guatemala, año 2019.

Circunstancia de la causa externa	No intencionales		Intencionales					
			Suicidio		Homicidio / Violencia		Indeterminado	
	Tasa F	Tasa M	Tasa F	Tasa M	Tasa F	Tasa M	Tasa F	Tasa M
Eventos de tránsito	3.39	16.33	0.00	0.00	0.00	0.00	0.00	0.00
Caída	0.01	0.03	0.00	0.02	0.00	0.00	0.00	0.00
Golpe y Aplastamientos	0.00	0.00	0.00	0.00	0.00	0.00	0.00	0.00
Corto - punzante	0.19	0.79	0.00	0.06	0.61	2.74	0.00	0.00
Maquinaria	0.00	0.00	0.00	0.00	0.00	0.00	0.00	0.00
Arma de fuego	0.23	1.29	0.02	0.42	2.61	24.79	0.00	0.00
Material explosivo	0.00	0.00	0.00	0.00	0.00	0.00	0.00	0.00
Ahogamiento	0.40	2.39	0.02	0.14	0.02	0.05	0.00	0.00
Sofocación	0.78	3.08	0.65	2.93	0.48	1.02	0.00	0.00
Obstrucción respiratoria	1.31	3.51	0.00	0.00	0.00	0.00	0.00	0.00
Quemadura: por vapor, objetos, líquidos calientes, llamas y fuego	0.39	0.98	0.39	0.99	0.02	0.06	0.00	0.00
Mordeduras o picaduras	0.03	0.25	0.00	0.00	0.00	0.00	0.00	0.00
Envenenamiento e intoxicaciones	1.74	9.61	0.86	1.69	0.03	0.02	0.00	0.00
Otras lesiones	5.47	26.46	0.18	0.33	0.44	2.44	0.00	0.00

Fuente: INE.

Nota: Causa de lesión e intencionalidad según códigos CIE-10, Protocolo de Vigilancia Epidemiológica LCE MSPAS.

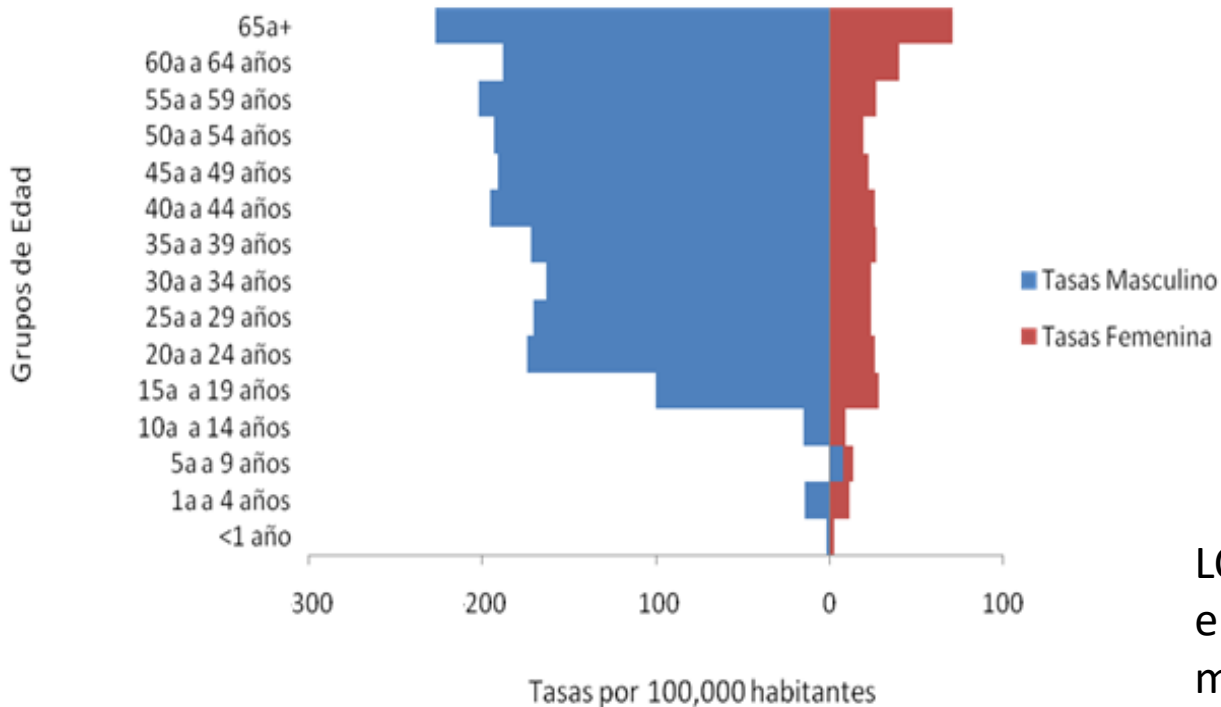
Estimación de población año 2019

*Tasas x 100,000 habitantes.

LCE mortalidad año 2019 mayor carga en lesiones intencionales por arma de fuego, seguido de lesiones no intencionales por eventos de tránsito, envenenamiento e intoxicaciones. Las tasas más altas en lesiones no intencionales e intencionales son de sexo masculino. Suicidio con tasas más altas en sexo masculino por sofocación, envenenamiento e intoxicaciones.

Gráfica 3

Lesiones de Causa Externa, Tasa de Mortalidad 2019 por Grupo de Edad y Sexo, Guatemala.

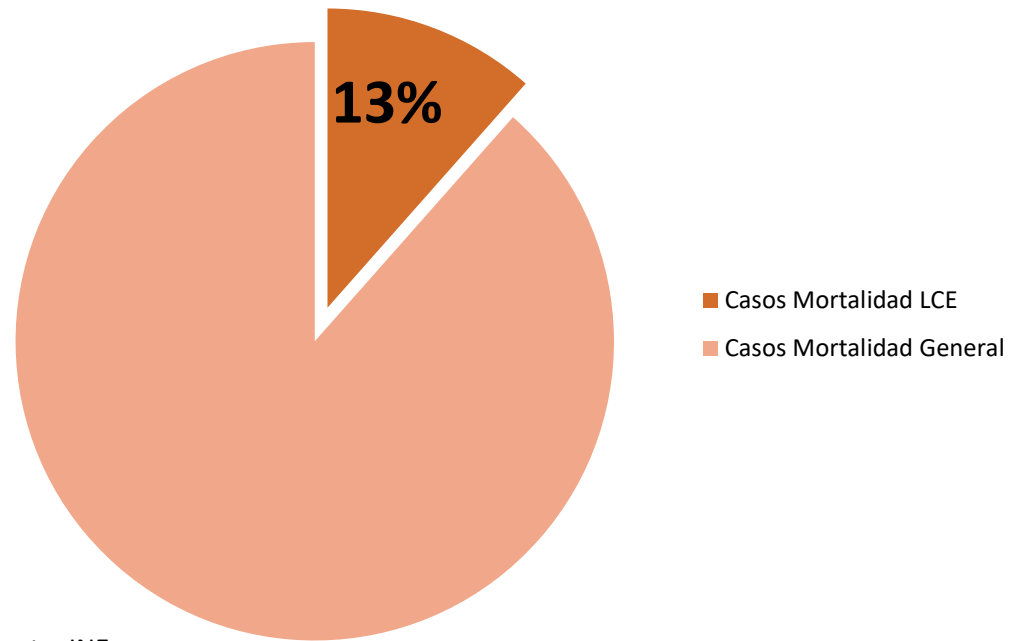


Fuente: INE.

LCE mortalidad para el año 2019, el 82% de casos son de sexo masculino. Razón masculina 4 a 1. Mayor tasa en grupo de edad mayor a 65 años en ambos sexos.

Gráfica 4

Lesiones de Causa Externa, Mortalidad, Distribución proporcional de la Mortalidad General, Guatemala, año 2019.



Fuente: INE

La mortalidad por LCE para el año 2019 fue el **13%** de la mortalidad general.

Conclusiones:

- Es constante las Áreas de Salud de Baja Verapaz y Petén Norte, alta incidencia de morbilidad por LCE, para los años 2019, 2020 y 2021.
- Los departamentos de Escuintla, Zacapa y Guatemala representan las tasas más altas de mortalidad para los años 2017, 2018 y 2019.
- Una de las primeras causas de morbilidad y mortalidad por lesiones no intencionales son eventos de tránsito.
- Una de las primeras causas de mortalidad por lesiones intencionales, homicidio/violencia es por arma de fuego.
- En el grupo de edad mayor a 55 años se identificaron altas tasas de incidencia, para morbilidad y mortalidad por LCE.
- La razón de sexo LCE morbilidad año 2021, es de 1 a 1 a nivel nacional.
- La razón de sexo LCE mortalidad es de cuatro hombres a una mujer a nivel de país año 2019.
- Se tiene limitaciones en el registro de los datos de LCE dentro del sistema de información gerencial en salud.

Recomendaciones:

- Activar la puesta en marcha de un sistema de vigilancia centinela de LCE , en base al protocolo oficial del MSPAS. (Selección de Hospitales regionales MSPAS, buscar expansión con IGSS).
- Realizar investigaciones relacionadas a factores de riesgo LCE por los subgrupos intencional y no intencional, énfasis suicidio.
- Publicar situación epidemiológica LCE 2019 – 2020 – 2021 y comunicar de manera intra ministerial y multisectorial. (Generar políticas públicas de prevención ante las LCE).
- Investigar paquetes de costos concerniente a la atención de las diferentes lesiones para el MSPAS, iniciar en el tercer nivel de atención.
- Delimitar metodología en auditoria de la calidad del dato vinculante a los registros LCE.
- Activar mesa multisectorial de LCE, para desarrollar políticas de prevención.
- Desarrollar programas integrales para atención a personas con la condición de discapacidad a efecto de lesiones.
- Gestionar normas de atención relacionada a la prevención del suicidio y consumo de drogas.
- Gestionar programas de gobernanza participativa en el tema de seguridad vial.