

Situación Epidemiológica Lesiones de Causa Externa, Morbilidad y Mortalidad en Guatemala

Hasta la semana epidemiológica No. 52-2022
(Del 25 al 31 de diciembre 2022)

Departamento de Epidemiología
Ministerio de Salud Pública y Asistencia Social

Departamento de
EPIDEMIOLOGIA

Ciencia al servicio



GOBIERNO *de*
GUATEMALA

MINISTERIO DE
SALUD PÚBLICA
Y ASISTENCIA
SOCIAL

Tabla 1

Lesiones de Causa Externa, Morbilidad Casos y Tasas, Guatemala, enero a diciembre, años 2021 -2022.



Área de Salud	Año 2021		Año 2022	
	Casos	Tasas*	Casos	Tasas*
Petén Norte	16,875	9,052	13,267	7,016
Santa Rosa	24,783	5,551	29,602	6,553
Zacapa	11,989	4,433	16,493	6,037
Baja Verapaz	16,857	5,054	18,234	5,377
Jutiapa	17,844	3,232	29,192	5,231
Ixcán	5,381	4,920	5,406	4,849
Ixil	7,145	4,312	7,921	4,688
Sacatepéquez	14,001	3,534	18,570	4,615
Petén Sur Oriental	8,029	3,747	9,691	4,464
Petén Sur Occidental	9,844	4,440	9,454	4,199
Suchitepéquez	12,499	2,041	24,239	3,913
Sololá	14,863	3,134	17,094	3,553
Jalapa	11,158	2,783	13,593	3,336
Chiquimula	12,407	2,772	15,107	3,332
El Quiché	20,921	2,593	24,792	3,022
Total país	436,373	2,550	502,686	2,896
Escuintla	19,515	2,432	22,627	2,783
El Progreso	4,970	2,557	5,402	2,761
Guatemala Nor Oriente	12,933	2,526	14,095	2,730
Izabal	12,201	2,733	11,517	2,546
Huehuetenango	31,326	2,239	35,753	2,506
Chimaltenango	18,216	2,441	18,570	2,446
Quetzaltenango	17,724	1,948	21,728	2,354
Alta Verapaz	29,724	2,193	30,768	2,228
San Marcos	28,728	2,416	26,261	2,177
Guatemala Nor Occidente	14,054	1,561	18,730	2,047
Totonicapán	7,425	1,503	9,526	1,902
Retalhuleu	7,216	1,917	6,420	1,682
Guatemala Central	17,787	1,476	18,049	1,487
Guatemala Sur	9,958	1,058	10,585	1,109

Fuente: SIGSA, dato preliminar

INE, proyección de población años 2021, 2022

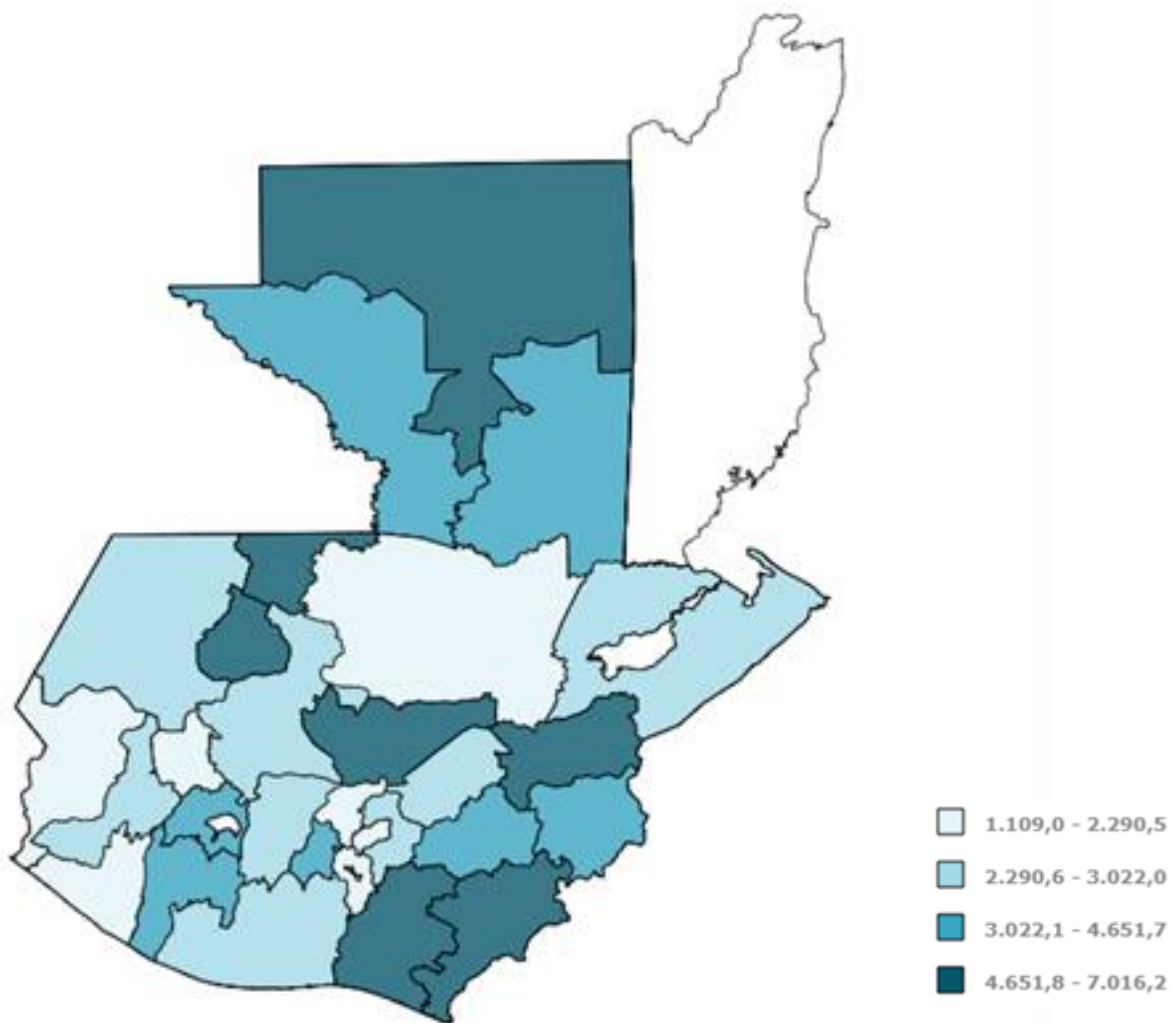
*Tasas x 100,000 hab.

Datos hasta semana epidemiológica No. 52-2022

- Las Áreas de Salud en el cuarto cuartil, casos de morbilidad de Lesiones de causa externa (LCE) semana 52-2022 son: Petén Norte, Santa Rosa, Zacapa, Baja Verapaz, Jutiapa, Ixcán, Ixil y Sacatepéquez.
- La tasa de país es de 2,896 casos por 100,000 habitantes, la cantidad de casos registrados a la semana epidemiológica número 52-2022 a nivel nacional son 502,686, aumento del 13% comparado con el mismo periodo año 2021.
- Los registros obedecen a producción de la red de establecimientos públicos MSPAS.

Mapa 1

Lesiones de Causa Externa, tasa de incidencia por área de salud, Guatemala, enero a diciembre, año 2022.



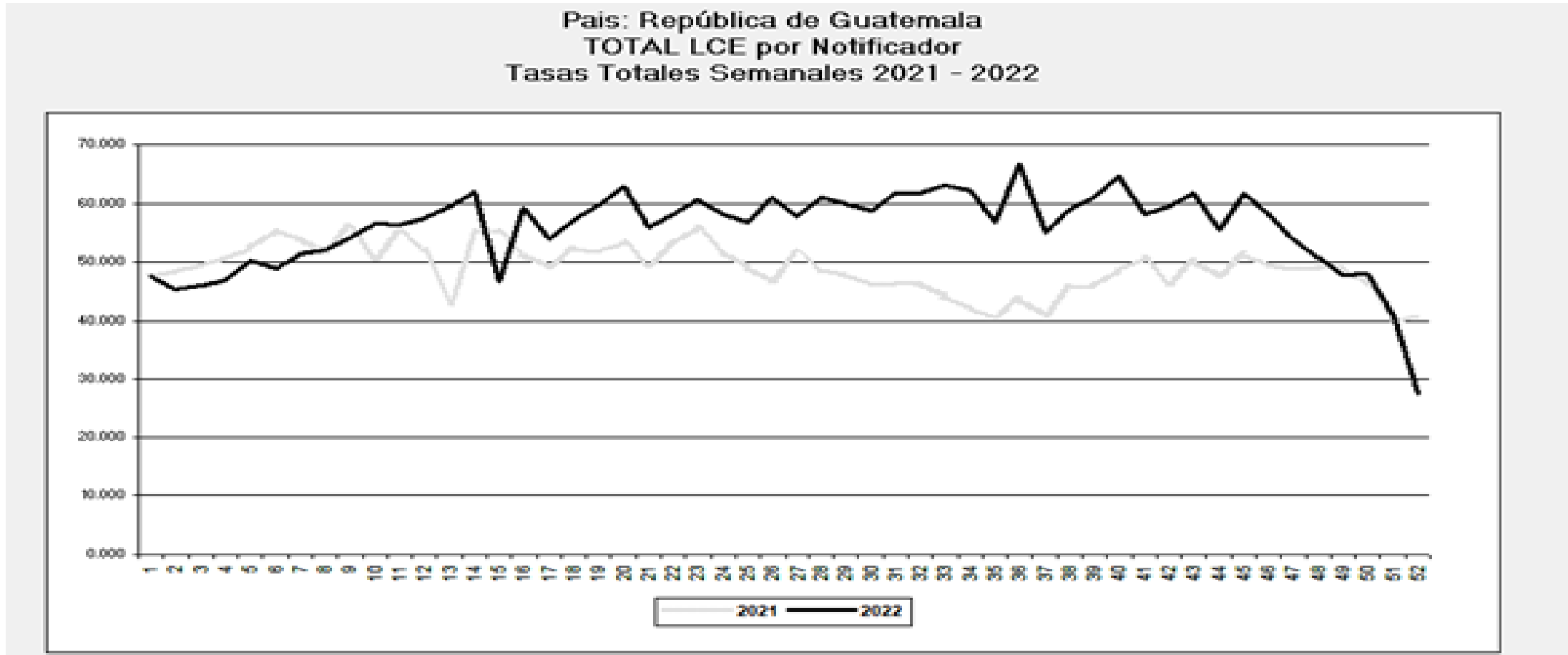
Fuente: SIGSA. Ministerio de Salud. Guatemala

Tasa de incidencia por 100,000 habitantes.

LCE morbilidad, alto riesgo en las Áreas de Salud de Petén Norte, Santa Rosa, Zacapa, Baja Verapaz, Jutiapa, Ixcán, Ixil y Sacatepéquez.

La tasa más alta registrada es Petén Norte con 7,016 casos por 100,000 habitantes; el total de casos para este periodo a nivel nacional es de 502,686. Comparando con el año 2021, las Áreas de Salud de Petén Norte y Santa Rosa se mantienen con alta incidencia.

Gráfica 1
Lesiones de Causa Externa, morbilidad tasas por semana
epidemiológica, Guatemala, años 2021 y 2022.



LCE morbilidad el total de casos para los meses enero a noviembre año 2022, comparado con el año 2021 mismo periodo, se identificó aumento de casos.

Tabla 2

Lesiones de Causa Externa, Morbilidad, Casos, Tasas y Razón de Masculinidad por Grupos de Edad, Guatemala, enero a diciembre año 2022.

Grupo de Edad	Casos M	Tasas M	Casos F	Tasas F	Razón M
<1 año	2,501	1,319	2,221	1,227	1
De 1 a 4 años	19,236	2,511	14,388	1,961	1
De 5 a 9 años	26,782	2,815	17,078	1,871	2
De 10 a 14 años	27,776	3,035	17,481	1,985	2
De 15 a 19 años	32,434	3,656	20,449	2,376	2
De 20 a 24 años	35,987	4,083	23,112	2,655	2
De 25 a 39 años	69,538	3,453	56,139	2,689	1
De 40 a 49 años	26,631	3,294	25,032	2,703	1
De 50 a 59 años	18,228	3,574	18,030	2,921	1
De 60 a 64 años	7,436	4,109	7,259	3,267	1
De 65 a 69 años	6,008	1,376	5,832	1,110	1
70a+	11,282	2,585	11,826	2,251	1
Nacional	283,839	3,323	278,847	3,163	1

Fuente: SIGSA

INE, proyección de población año 2022

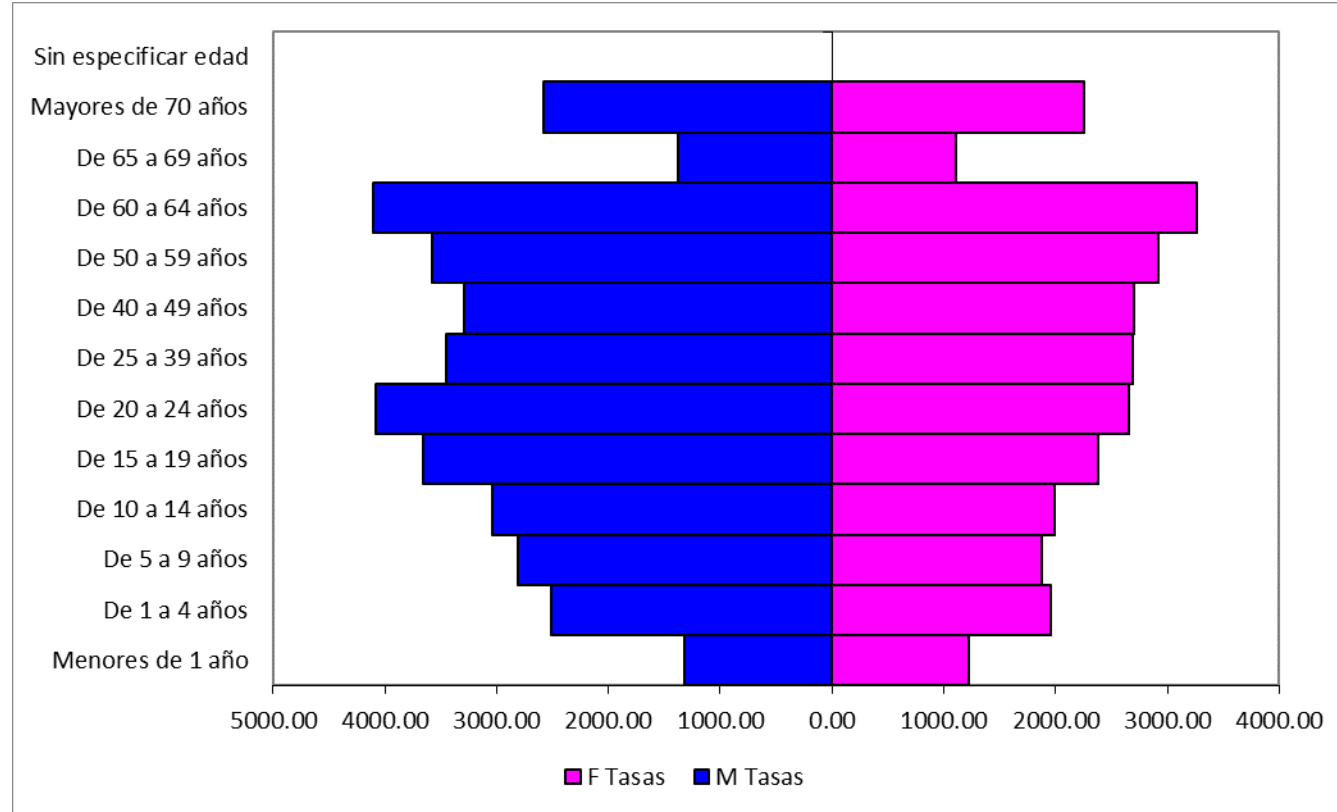
*Tasas x 100,000 hab.

Datos hasta semana epidemiológica No.52-2022

LCE morbilidad enero a diciembre año 2022, los grupos de edad con mayor tasa de incidencia en ambos sexos es de 60 a 64 años. La razón masculina es de 1 a 1 a nivel nacional. La tasa nacional para el sexo femenino es de 3,163 casos por 100,000 habitantes y para el sexo masculino es de 3,323 casos por 100,000 habitantes. Tasa masculina alta de 20 a 24 años, con 4,083 casos por 100,000 habitantes.

Gráfica 2

Lesiones de Causa Externa: Tasas de incidencia por Grupo Edad y Sexo, Guatemala, enero a diciembre año 2022.



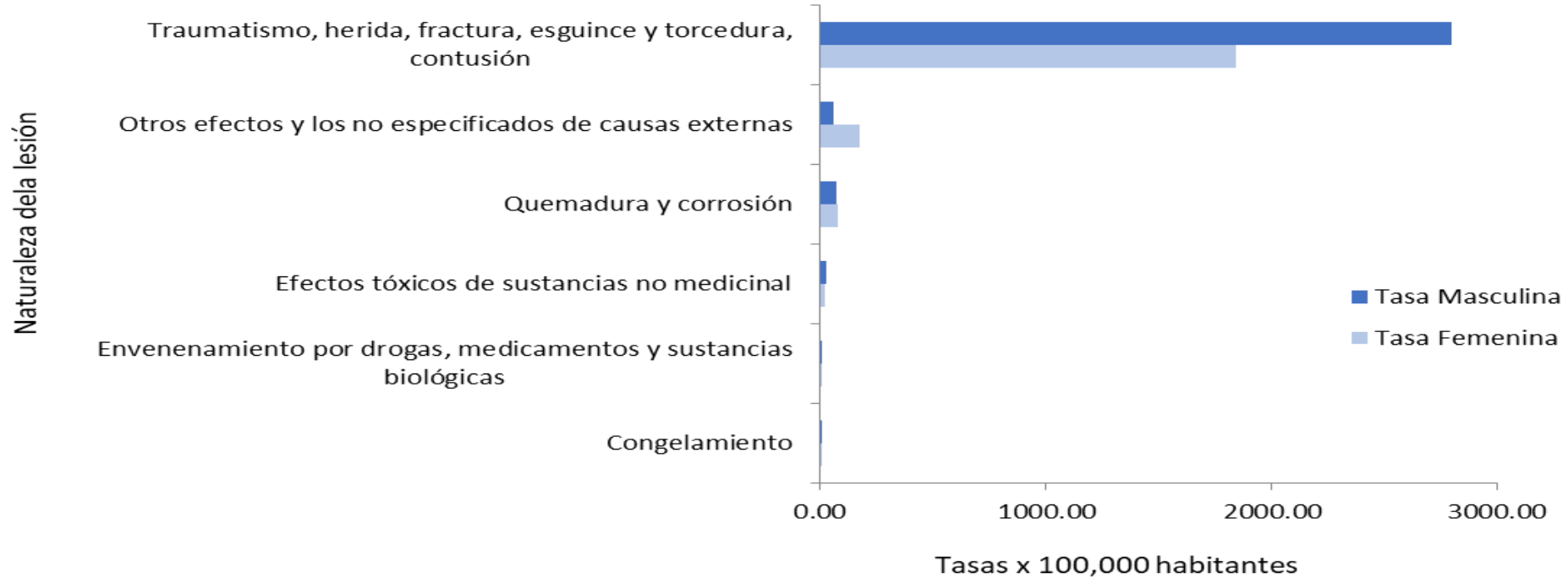
Tasas por 100,000 habitantes

Fuente: SIGSA

LCE morbilidad, enero a diciembre año 2022, las tasas más altas están a expensas de la población de 60 a 69 años en ambos sexos. La tasa nacional de incidencia del sexo masculino es mayor a la del sexo femenino.

Gráfica 3

Lesiones de Causa Externa, Tasas de Morbilidad, Según Naturaleza de Lesión y Sexo, Guatemala, enero a diciembre, año 2022.



Fuente: SIGSA.

LCE morbilidad enero – diciembre año 2022, según naturaleza de lesión la tasa de incidencia más alta se identificó en el grupo de traumatismo, herida, fractura, esguince y contusiones. Tasa del sexo masculino mayor que la tasa de sexo femenino en traumatismos. Tasa sexo femenino mayor que la tasa de sexo masculino en otros efectos y los no especificados de causas externas.

Tabla 3

Lesiones de Causa Externa, Morbilidad por Causa de la Lesión e Intencionalidad, Tasas por Sexo, Guatemala, enero a diciembre, año 2022.



Circunstancia de la causa externa	Mecanismo o causa	No intencionales		Intencionales					
		Tasa F	Tasa M	Suicidio		Homicidio / Violencia		Indeterminado	
				Tasa F	Tasa M	Tasa F	Tasa M	Tasa F	Tasa M
	Eventos de tránsito	15.07	29.72	0.00	0.00	0.08	0.20	0.15	0.43
	Caída	3.27	2.68	0.01	0.02	0.07	0.06	0.01	0.01
	Golpe y Aplastamientos	28.48	21.84	0.00	0.00	13.28	7.05	0.01	0.06
	Corto - punzante	0.07	0.08	0.05	0.09	5.70	17.69	6.46	12.54
	Maquinaria	0.11	0.02						
	Arma de fuego	1.10	4.30	0.02	0.02	0.93	3.92	0.00	0.02
	Material explosivo	0.44	0.13	0.00	0.00	0.00	0.00	0.08	0.09
	Ahogamiento	0.12	0.16	0.01	0.01	0.00	0.00	0.01	0.00
	Sofocación	0.26	0.28	0.03	0.09	0.02	0.29	0.01	0.02
	Quemadura: por vapor, objetos, líquidos calientes, llamas y fuego	0.46	0.18	0.01	0.00	0.01	0.00	0.00	0.01
	Mordeduras o picaduras	260.87	260.72						
	Envenenamiento e intoxicaciones	2.56	3.04	1.10	0.84	0.12	0.12	0.27	0.35
	Otras lesiones	23.14	24.82	0.23	0.25	2.63	1.23	5.05	4.23

Fuente: SIGSA.

Nota: Causa de lesión e intencionalidad según códigos CIE-10, Protocolo de Vigilancia Epidemiológica LCE MSPAS.

*Tasas x 100,000 habitantes.

Datos hasta semana epidemiológica No.52-2022

LCE morbilidad enero a diciembre año 2022, la mayor carga de lesiones son no intencionales con tasas altas en a) Mordeduras, b) Golpe y aplastamiento y c) Eventos de tránsito. En lesiones intencionales alta incidencia en corto - punzante. En no intencionales eventos de tránsito registra una tasa mayor en casos de sexo masculino. Suicidio mecanismo más utilizado es por envenenamiento.

Tabla 4

Lesiones de Causa Externa, Tasa de Mortalidad por causa y sexo, Guatemala 2020.

Lesiones de Causa Externa, Mortalidad, Comparación Casos y Tasas, Guatemala, años 2020 y 2021.

Departamento	Año 2020		Año 2021		% Incremento casos
	Casos	Tasas*	Casos	Tasas*	
Escuintla	740	93	885	110	16
Zacapa	213	80	276	102	23
Santa Rosa	348	79	425	95	18
Izabal	349	79	375	84	7
Guatemala	2,575	73	2,969	83	13
Chiquimula	335	76	364	81	8
El Progreso	132	68	155	80	15
Quetzaltenango	609	68	713	78	15
Petén	374	61	416	67	10
Total país	9,350	55	10,918	64	14
Sololá	209	45	291	61	28
Jalapa	232	59	232	58	0
Retalhuleu	181	49	210	56	14
Totonicapán	201	41	265	54	24
Chimaltenango	298	41	384	51	22
Jutiapa	271	50	283	51	4
Suchitepéquez	267	44	299	49	11
Sacatepéquez	145	37	193	49	25
Quiché	406	38	514	48	21
Baja Verapaz	117	36	146	44	20
Huehuetenango	457	33	565	40	19
San Marcos	446	38	463	39	4
Alta Verapaz	445	33	495	37	10

Fuente: INE

*Tasas x 100,000 hab.

- Los departamentos en el cuarto cuartil, casos de mortalidad por Lesiones de causa externa (LCE) año 2021 son: Escuintla, Zacapa, Santa Rosa, Izabal, Guatemala y Chiquimula.
- La tasa de país es de 64 casos por 100,000 habitantes, la cantidad de casos registrados en el año 2021 a nivel nacional son 10,918 aumento el 14% comparado con el año 2020.

Tabla 5

Lesiones de Causa Externa, Mortalidad por Causa de la Lesión e Intencionalidad, Tasas por Sexo, Guatemala, año 2021.

Mecanismo o causa	No intencionales		Intencionales					
	Tasa F	Tasa M	Suicidio		Homicidio / Violencia		Indeterminado	
			Tasa F	Tasa M	Tasa F	Tasa M	Tasa F	Tasa M
Eventos de tránsito	3.10	20.37	0.00	0.01	0.00	0.01	0.00	0.00
Caída	0.02	0.08	0.00	0.00	0.00	0.00	0.00	0.00
Golpe y Aplastamientos	0.00	0.01	0.00	0.00	0.00	0.00	0.00	0.00
Corto - punzante	0.17	0.78	0.00	0.01	0.46	2.34	0.00	0.00
Maquinaria	0.00	0.00	0.00	0.00	0.00	0.00	0.00	0.00
Circunstancia de la causa externa Arma de fuego	0.52	3.72	0.03	0.27	2.90	21.28	0.00	0.00
Material explosivo	0.00	0.00	0.00	0.00	0.00	0.00	0.00	0.00
Ahogamiento	0.93	4.13	0.00	0.02	0.02	0.04	0.00	0.00
Sofocación	0.86	2.70	1.83	6.46	0.51	0.88	0.00	0.00
Quemadura: por vapor, objetos, líquidos calientes, llamas y fuego	0.33	0.87	0.00	0.00	0.00	0.06	0.00	0.00
Mordeduras o picaduras	0.07	0.11	0.00	0.00	0.00	0.00	0.00	0.00
Envenenamiento e intoxicaciones	1.98	12.00	0.97	1.91	0.00	0.02	0.00	0.00
Otras lesiones	5.72	26.66	0.14	0.32	0.31	1.48	0.00	0.00

Fuente: INE.

Nota: Causa de lesión e intencionalidad según códigos CIE-10, Protocolo de Vigilancia Epidemiológica LCE MSPAS.

Proyección de población año 2021

*Tasas x 100,000 habitantes.

LCE mortalidad año 2021 mayor carga en lesiones intencionales por arma de fuego, seguido de lesiones no intencionales por eventos de tránsito, envenenamiento e intoxicaciones. Las tasas más altas en lesiones no intencionales e intencionales son de sexo masculino. Suicidio con tasas más altas en sexo masculino por envenenamiento e intoxicaciones.

Tabla 5

Lesiones de Causa Externa, Casos y Tasas por Grupo de Edad y Sexo, Morbilidad, Mortalidad, Guatemala, año 2021.

Grupo de Edad	Morbilidad					Mortalidad				
	Casos M	Tasas M	Casos F	Tasas F	Razón M	Casos M	Tasas M	Casos F	Tasas F	Razón M
<1 año	1,955	1,021	1,772	970	1	0	0	4	2	0
1a a 4 años	17,993	2,337	13,216	1,792	1	115	15	99	13	1
5a a 9 años	24,274	2,563	14,961	1,647	2	110	12	47	5	2
10a a 14 años	23,197	2,544	14,748	1,680	2	131	14	100	11	1
15a a 19 años	28,598	3,204	17,643	2,036	2	769	86	201	23	4
20a a 24 años	33,418	3,835	20,746	2,408	2	1,473	169	218	25	7
25a a 39 años	61,330	3,121	48,130	2,357	1	3,093	157	461	23	7
40a a 49 años	23,229	2,975	21,239	2,363	1	1,305	167	192	21	7
50a a 59 años	15,887	3,230	14,343	2,412	1	836	170	149	25	6
60a a 64 años	6,588	3,755	5,450	2,541	1	337	192	48	22	7
65a a 69 años	4,981	1,179	4,562	903	1	261	1,544	62	307	4
70a+	9,312	2,204	8,801	1,743	1	627	155	280	58	2
Nacional	250,762	2,978	185,611	2,136	1	9,057	108	1,861	21	5

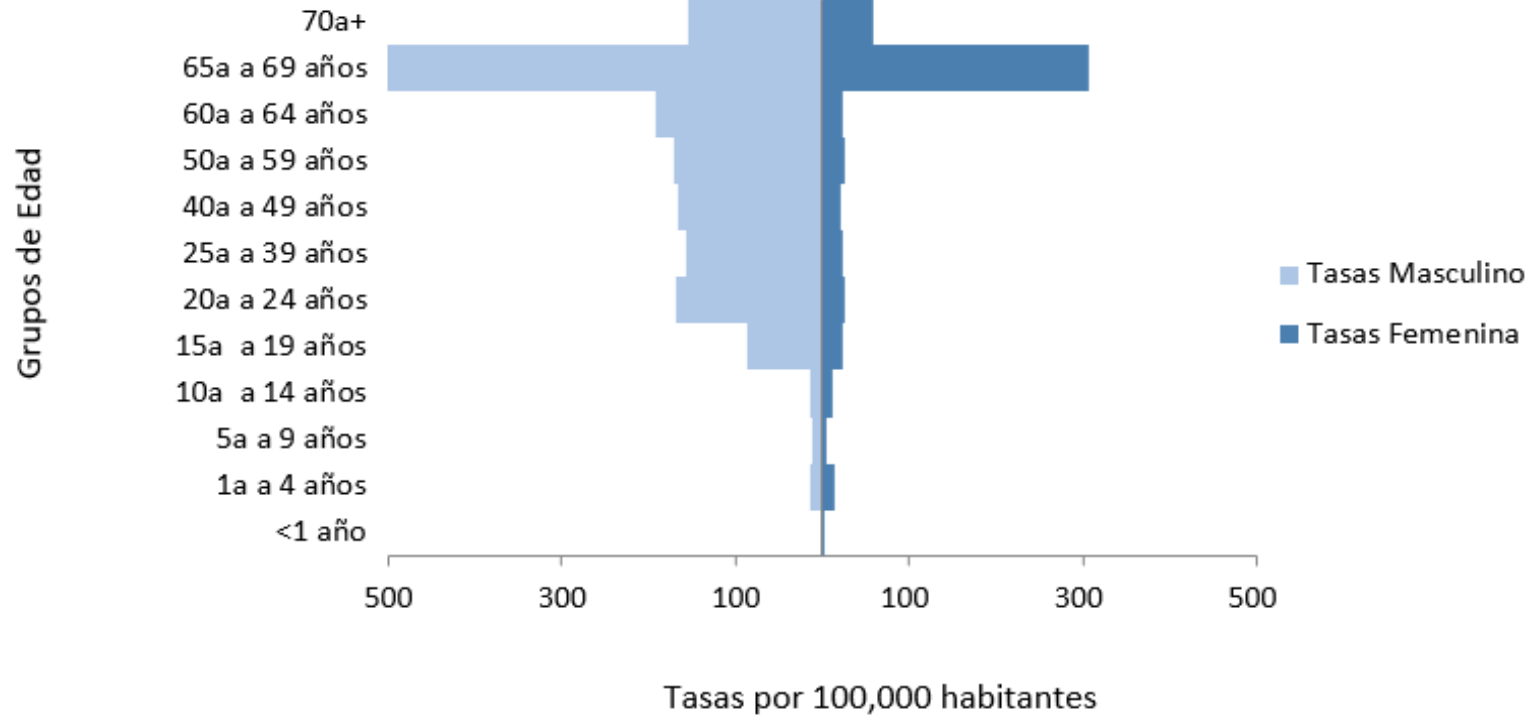
Fuente: SIGSA, INE.

*Tasas x 100,000 hab.

LCE morbilidad - mortalidad año 2021 tasa mas altas para morbilidad en el grupo de edad de 20 a 24 años masculino, tasa mas alta para mortalidad en el grupo de edad de 65 a 69 años masculino. Mortalidad razón nacional masculina de 5 a 1.

Gráfica 4

Lesiones de Causa Externa, Tasa de Mortalidad 2021 por Grupo de Edad y Sexo, Guatemala.



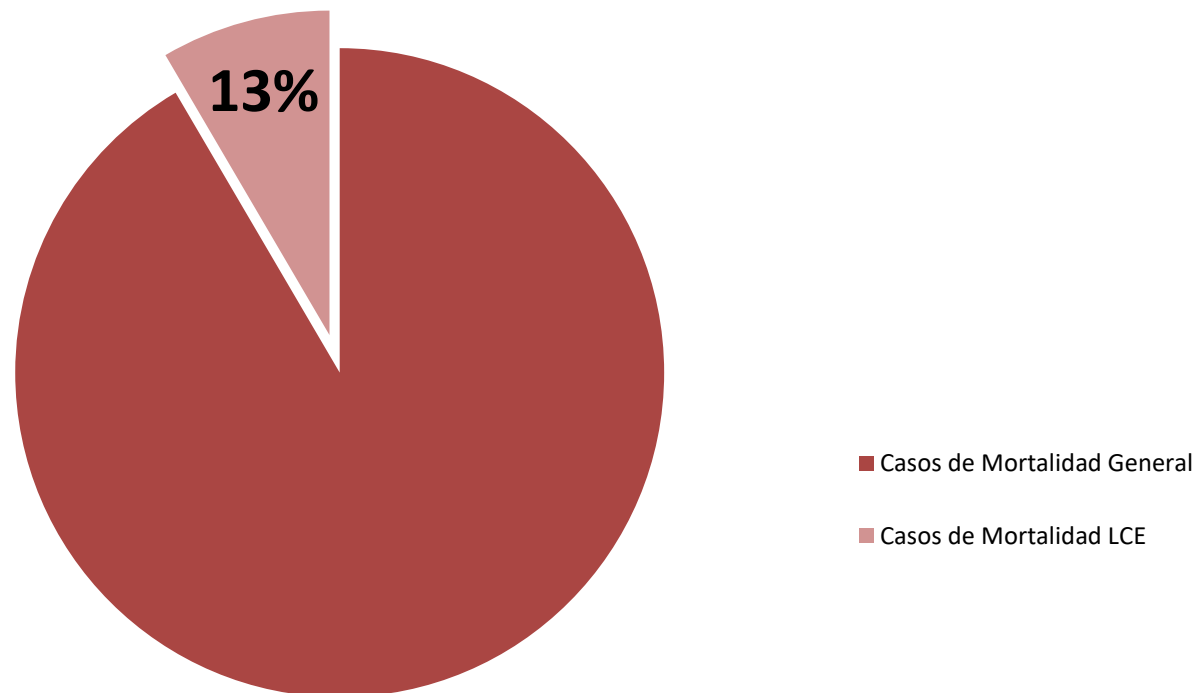
Fuente: SIGSA

LCE mortalidad para el año 2021, el 82% de casos son de sexo masculino. Razón nacional masculina es de 5 a 1.

La mayor tasa corresponde al grupo de edad mayor a 65 a 69 años en ambos sexos.

Gráfica 5

Lesiones de Causa Externa, Mortalidad, distribución proporcional de la Mortalidad General, Guatemala, año 2021.



Fuente: INE

La mortalidad por LCE para el año 2021 representó el **10%** de la mortalidad general en Guatemala.

Conclusiones:

- Es constante las Áreas de Salud de Petén Norte y Santa Rosa, alta incidencia de morbilidad por LCE, enero a diciembre, años 2021 y 2022.
- Los departamentos de Escuintla, Zacapa y Santa Rosa representan las tasas más altas de mortalidad para los años 2020 y 2021.
- Una de las primeras causas de morbilidad y mortalidad por lesiones no intencionales son eventos de tránsito.
- Una de las primeras causas de mortalidad por lesiones intencionales, homicidio/violencia es por arma de fuego.
- En el grupo de edad de 60 a 65 años se identificaron altas tasas de incidencia, para mortalidad por LCE.
- La razón de sexo masculino LCE morbilidad enero a diciembre año 2022, es de 1 a 1 a nivel nacional.
- La razón de sexo LCE mortalidad es de cinco hombres a una mujer a nivel de país año 2021.
- Se tiene limitaciones en el registro de los datos de LCE dentro del sistema de información gerencial en salud.

Recomendaciones:

- Habilitar más sitios Centinela LCE (Selección de Hospitales regionales y el IGSS), responsable Departamento de Epidemiología MSPAS.
- Promover investigaciones relacionadas a factores de riesgo LCE por tipo de causa intencional y no intencional, énfasis suicidio. Instituciones de investigación / Escuelas formadoras superiores.
- Publicar situación epidemiológica LCE enero a diciembre 2022 y comunicar de manera intra ministerial y multisectorial. (Promover políticas públicas de prevención ante las LCE). Departamento de epidemiología.
- Investigar paquetes de costos concerniente a la atención de las diferentes lesiones para el MSPAS, iniciar en el tercer nivel de atención. Coordinación de hospitales MSPAS.
- Delimitar metodología en auditoria de la calidad del dato vinculante a los registros LCE. SIGSA MSPAS.

Recomendaciones 2:

- En seguridad Vial, activar mesa multisectorial de LCE, para desarrollar políticas de prevención. Ministerio de Gobernación.
- Desarrollar programas integrales para atención a personas con la condición de discapacidad. DRPAP MSPAS.
- Gestionar normas de atención relacionada a la prevención del suicidio y consumo de drogas. DRPAP MSPAS.