

Semana Epidemiológica 52 (del 26 de diciembre al 1 de enero del 2021)

País: Guatemala

Participantes	Cargo
Dra. Lorena Gobern	Jefe Departamento de Epidemiología
Dr. Antonio Paredes	Coordinador de Vigilancia Epidemiológica
Dra. Andrea Aldana	Epidemióloga responsable del análisis
Profesionales participantes	Equipo de Vigilancia Epidemiológica de Enfermedades Transmisibles

Datos preliminares sujetos a cambios por actualización de información en Áreas de Salud

Cuadro 1

Resumen de eventos relevantes de vigilancia epidemiológica a la semana 52, Guatemala 2021*

Evento	Área	Casos	Tasa**	Municipio/Servicio de Salud	Casos	Tasa**
<u>ETAS</u> Tasa País 2020: 2674 Tasa país 2021: 2307 Decremento de casos 12% (394786/450815)	Ixcán	7106	6497	(CAIMI) Playa Grande	1101	---
	Chiquimula	18392	4109	San Jacinto	675	5095
	Totonicapán	18147	3674	San Bartolo Aguas Calientes	615	4936
	San Marcos	42478	3571	Ixchiguan	2429	9744
<u>Diarreas en menores de 5 años</u> Tasa País 2020: 12894 Tasa país 2021: 11437 Decremento de casos 11% (243445/215193)	Ixcán	3935	24136	(CAIMI) Playa Grande	582	---
	Chiquimula	10015	19102	San Jacinto	385	29868
	Santa Rosa	7333	18097	San Rafael las Flores	451	32168
<u>Rotavirus menores de 5 años</u> Tasa País 2020: 12.86 Tasa país 2021: 15.89 Decremento de casos 19% (242/300)	Izabal	31	63.29	Puerto Barrios	31	339.9
	Peten Sur Occidental	12	41.05	Sayaxche	10	72.52
	Santa Rosa	16	39.49	Cuilapa	12	302.95

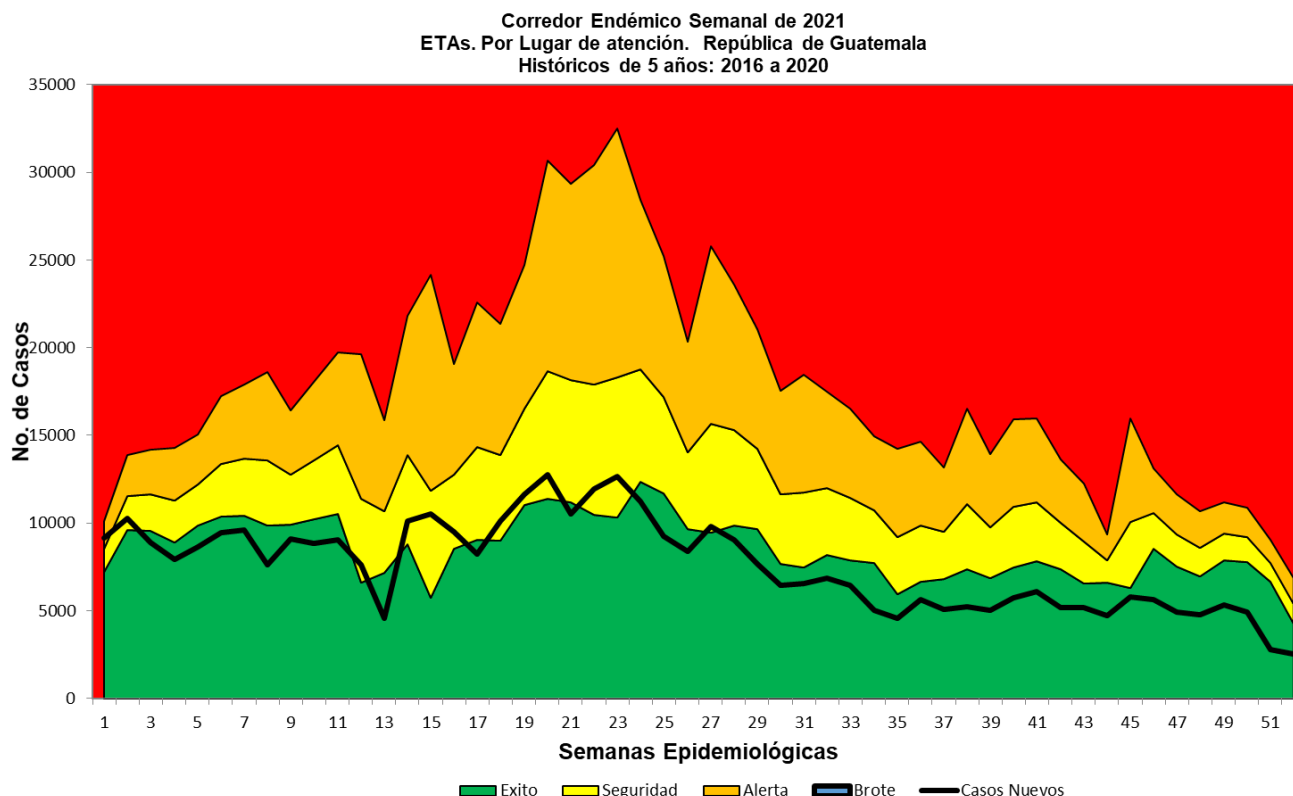
**Tasa por 100,000 habitantes

Fuente: SIGSA

Situación epidemiológica a la semana 38 Guatemala 2021

ETAS (Enfermedades transmitidas por agua y alimentos)

Grafico No. 1



Fuente: SIGSA. Ministerio de Salud. Guatemala

Para el presente año, las enfermedades transmitidas por agua y alimentos se han mantenido en una baja notificación, en el corredor endémico la curva se encuentra en zona de éxito desde el segundo semestre del año.

Cuadro. No 1. ETAs
Casos y Tasas Acumulados por Área de Salud
SE 52 Guatemala 2020 - 2021

AREA DE SALUD	2020		2021	
	Casos	Tasas	Casos	Tasas
Ixcán	8435	7864.95	7106	6497.09
Chiquimula	19946	4516.97	18392	4109.54
Totonicapán	17144	3522.59	18147	3674.49
San Marcos	55156	4705.30	42478	3571.76
Santa Rosa	16945	3842.12	15349	3438.12
Escuintla	27168	3431.87	27275	3398.84
Sololá	19899	4258.60	15703	3311.19

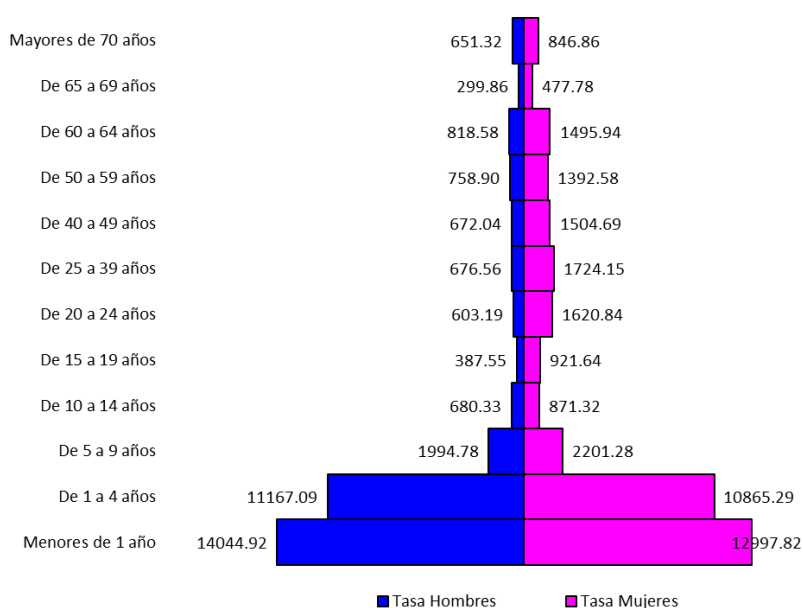
Petén Sur Occidental	9084	4161.40	7096	3200.43
Zacapa	9391	3507.80	8013	2962.59
Ixil	6554	4036.16	4899	2956.66
El Quiché	25714	3241.53	23728	2940.64
Baja Verapaz	8573	2614.63	9550	2863.25
Jutiapa	15995	2929.46	15779	2857.92
Petén Norte	5396	2937.05	5135	2754.61
Alta Verapaz	41763	3143.22	36583	2699.59
Petén Sur Oriental	6881	3254.03	5526	2578.94
El Progreso	5695	2949.72	4711	2423.50
Huehuetenango	40926	2983.65	33448	2390.22
Retalhuleu	11471	3091.31	8628	2292.25
Sacatepéquez	7197	1845.81	8257	2084.22
Quetzaltenango	20843	2325.18	17867	1963.67
Jalapa	8070	2047.01	7272	1813.90
Chimaltenango	14101	1922.85	12369	1657.23
Izabal	7634	1733.05	6820	1527.57
Suchitepéquez	11186	1848.01	7894	1288.95
Guatemala Nor Oriente	4628	911.50	5673	1107.80
Guatemala Sur	8713	939.96	7638	811.88
Guatemala Nor Occidente	7611	859.65	6768	751.94
Guatemala Central	8696	727.26	6682	554.54
Total PAIS	450815	2674.14	394786	2307.37

Fuente: SIGSA

*Tasa por 100,000 habitantes

Se observa en el cuadro anterior los casos de ETAS han disminuido en un 12% (394786/45815) en comparación al año anterior, estas enfermedades se encuentran concentradas en 18 DAS (áreas de salud) mismas que presentan tasa de incidencia por arriba de la tasa país.

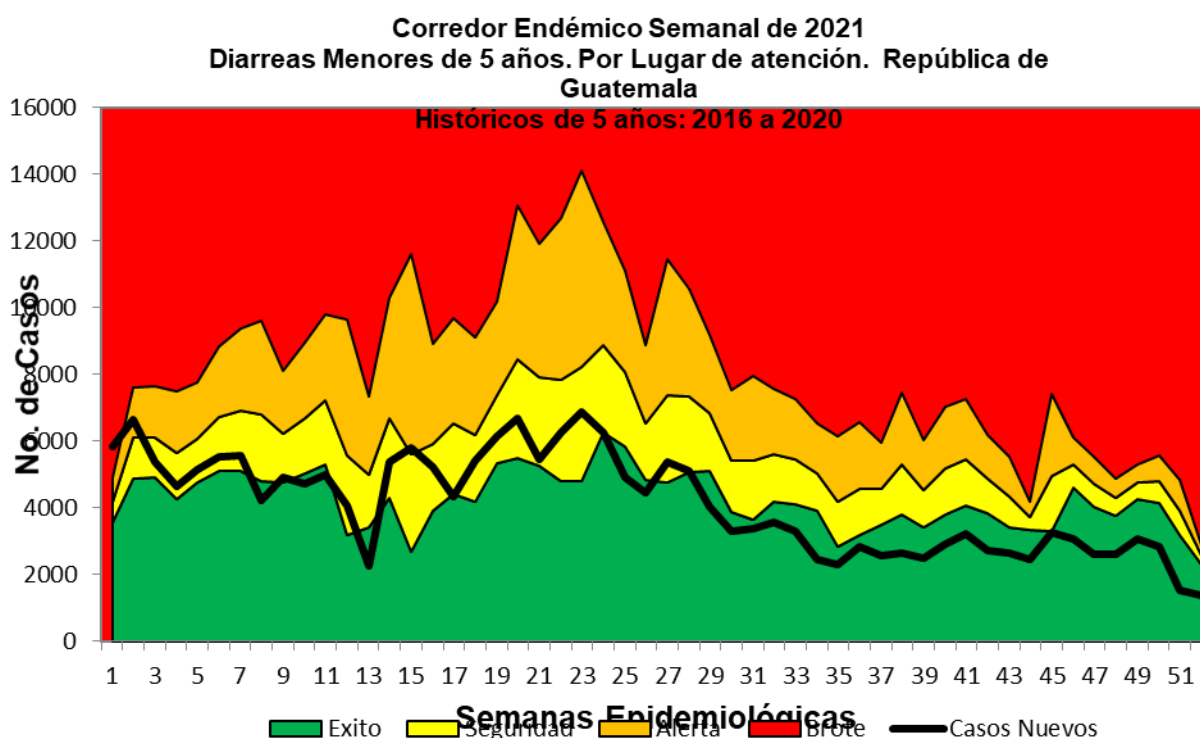
**Grafico No. 2 ETAS:
Distribución por grupos de edad
Guatemala 2021, SE 52**



La población que mayormente se encuentra afectada por las ETAS son los niños y niñas menores de 1 año de edad, de los cuales el sexo masculino tiene mayor riesgo a enfermar en comparación al sexo femenino. Este grupo de edad tiene características que puede vulnerarlos para contraer estas enfermedades.

Diarreas en menores de 5 años:

Grafico No. 3



Fuente: SIGSA. Ministerio de Salud. Guatemala

El comportamiento de las diarreas en menores de 5 años, a la semana epidemiológica 52 se mantiene en zona de éxito, sin embargo es importante mencionar que para el primer semestre la curva epidémica se mantuvo en zona de seguridad.

Cuadro No. 2 Diarreas Menores de 5 años
Casos y Tasas Acumulados por Área de Salud
SE 52, Guatemala 2020 - 2021

AREA DE SALUD	2020		2021	
	Casos	Tasas	Casos	Tasas
Ixcán	4471	27529.09	3935	24136.66
Chiquimula	10820	20506.41	10015	19102.75
Santa Rosa	8286	20003.38	7333	18097.24
Totonicapán	9406	15065.03	9954	15853.35
San Marcos	29564	19919.95	23006	15644.91
Petén Sur Occidental	6126	20980.89	4552	15573.04
Escuintla	12723	16021.51	12105	15362.84
Jutiapa	8292	15557.81	8049	15256.45
Sololá	9106	18133.66	7458	14872.57

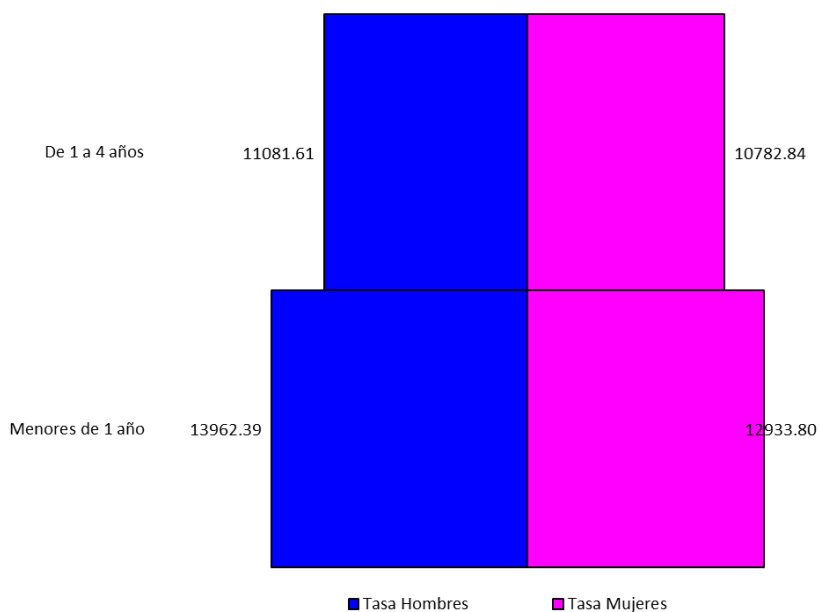
Alta Verapaz	26295	15602.01	24041	14214.17
Ixil	3681	17406.72	2891	13619.45
Zacapa	4416	15456.23	3832	13385.50
El Quiché	14085	13222.12	13395	12573.69
El Progreso	2959	15137.87	2386	12284.41
Petén Norte	2698	13293.26	2403	11887.21
Petén Sur Oriental	4090	15978.43	3019	11820.21
Retalhuleu	6102	15106.20	4668	11590.32
Huehuetenango	25006	13468.27	21404	11565.17
Baja Verapaz	3935	9992.13	4512	11466.62
Quetzaltenango	12059	12054.30	10667	10720.82
Sacatepéquez	3252	9803.45	3455	10547.04
Jalapa	4633	10285.04	4017	8946.15
Chimaltenango	7993	10195.15	6968	8921.44
Izabal	4157	8479.69	4255	8686.51
Suchitepéquez	6609	10040.11	4792	7307.22
Guatemala Nor Oriente	2346	4451.36	2758	5263.56
Guatemala Sur	3486	3897.67	3135	3505.81
Guatemala Nor Occidente	3176	3619.08	3037	3457.74
Guatemala Central	3673	3766.95	3151	3262.92
Total PAIS	243445	12894.52	215193	11437.54

Fuente: SIGSA

*Tasa por 100,000 habitantes

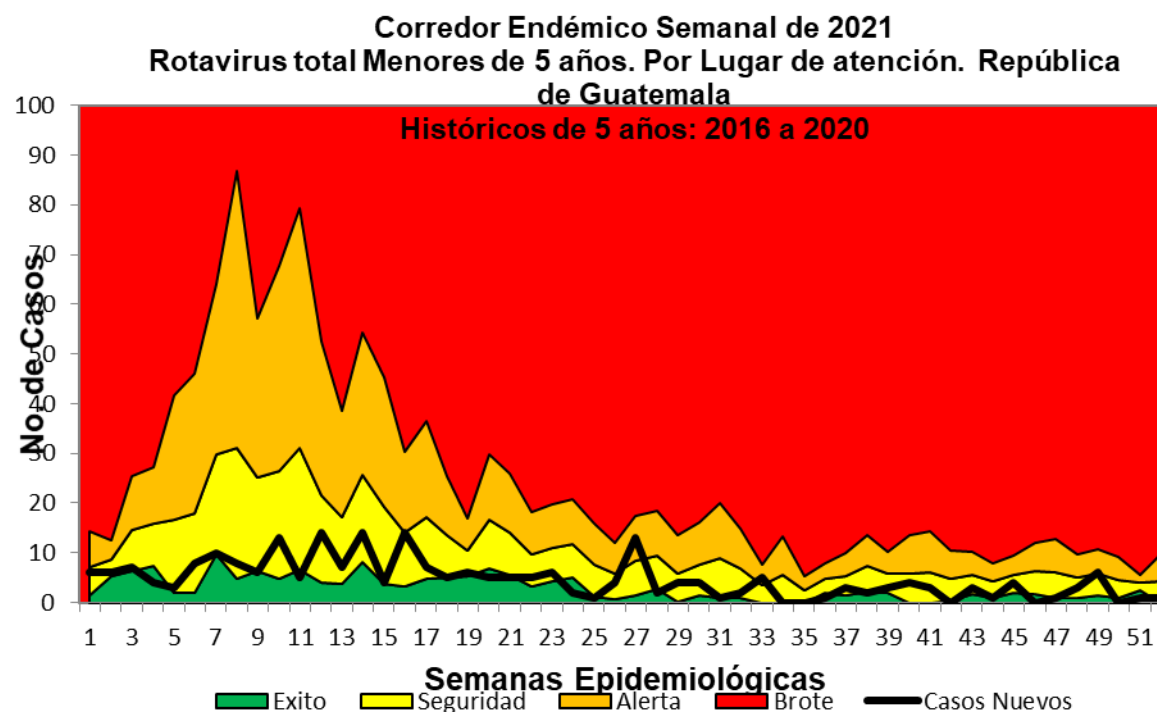
Las Diarreas en menores de 5 años se encuentran concentradas en 19 áreas de salud de las cuales la tasa de incidencia está por arriba de la tasa a nivel nacional, finalizando con una tasa de incidencia de 11,437 casos por 100,000 habitantes y una reducción del 11% (215193/243445) de los casos en comparación con el año anterior.

Grafico No. 4.
Diarreas en menores de 5 años: Distribución por grupos de edad
Guatemala 2021, SE 52



El grupo de edad en el que más afectan las diarreas, es en los menores de 1 año de edad, prevaleciendo en el sexo masculino sobre el sexo femenino.

Rotavirus en menores de 5 años:



Fuente: SIGSA. Ministerio de Salud. Guatemala

El comportamiento de rotavirus en menores de 5 años a la semana epidemiológica 52 el corredor epidemiológico se encuentran en zona de éxito, manteniendo una tendencia de ascenso de casos hacia la zona de seguridad.

**Cuadro No. 3 Rotavirus en menores de 5 años:
 Casos y Tasas Acumulados por Área de Salud
 SE 52, Guatemala 2020 - 2021**

AREA DE SALUD	2020		2021	
	Casos	Tasas	Casos	Tasas
Izabal	8	16.32	31	63.29
Petén Sur Occidental	9	30.82	12	41.05
Santa Rosa	3	7.24	16	39.49
Huehuetenango	31	16.70	69	37.28
Zacapa			7	24.45
Jalapa	1	2.22	9	20.04
Baja Verapaz	7	17.78	7	17.79
San Marcos	25	16.84	26	17.68
Totonicapán	8	12.81	10	15.93
Escuintla	19	23.93	12	15.23
Chimaltenango	18	22.96	7	8.96
El Quiché	19	17.84	9	8.45
Quetzaltenango	18	17.99	6	6.03
Jutiapa	3	5.63	3	5.69
Alta Verapaz	5	2.97	9	5.32
El Progreso	1	5.12	1	5.15

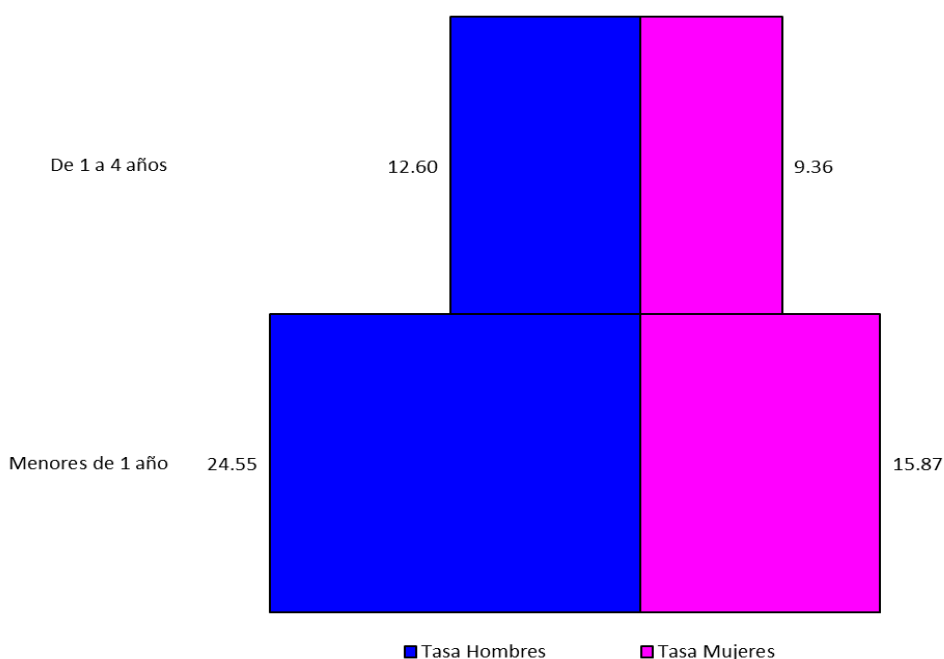
Retalhuleu			2	4.97
Ixil	2	9.46	1	4.71
Sacatepéquez			1	3.05
Suchitepéquez	7	10.63	2	3.05
Sololá	2	3.98	1	1.99
Guatemala Central	83	85.12	1	1.04
Guatemala Sur	1	1.12		
Chiquimula	7	13.27		
Petén Sur Oriental	23	89.85		
Total PAIS	300	15.89	242	12.86

Fuente: SIGSA

*Tasa por 100,000 habitantes

Para el presente año se ha reportado un total de 242 casos con una tasa de incidencia de 12 casos por cien mil habitantes evidenciando una reducción de 19% en el número de casos, comparado con el mismo periodo del año 2020, son 10 Áreas de Salud las que sobrepasan la tasa de incidencia del país.

**Gráfico No. 5 Rotavirus en menores de 5 años:
Distribución por grupos de edad
Guatemala 2021, SE 52**



A la semana epidemiológica 52, los casos de rotavirus en menores de 5 años prevalecen en el sexo masculino y por grupo de edad en los menores de 1 año.

Conclusiones:

- Las ETAS, Diarreas en menores de 5 años y rotavirus en menores de 5 años tuvieron un decremento de casos en comparación al año anterior.
- Ixcán y Chiquimula son las dos áreas de salud con más riesgo de enfermar por ETAS y Diarreas en menor de 5 años.
- Los menores de 5 años son el grupo de edad más afectado por este evento
- El comportamiento en el corredor endémico de estas patologías se ubica en la zona de éxito y seguridad.

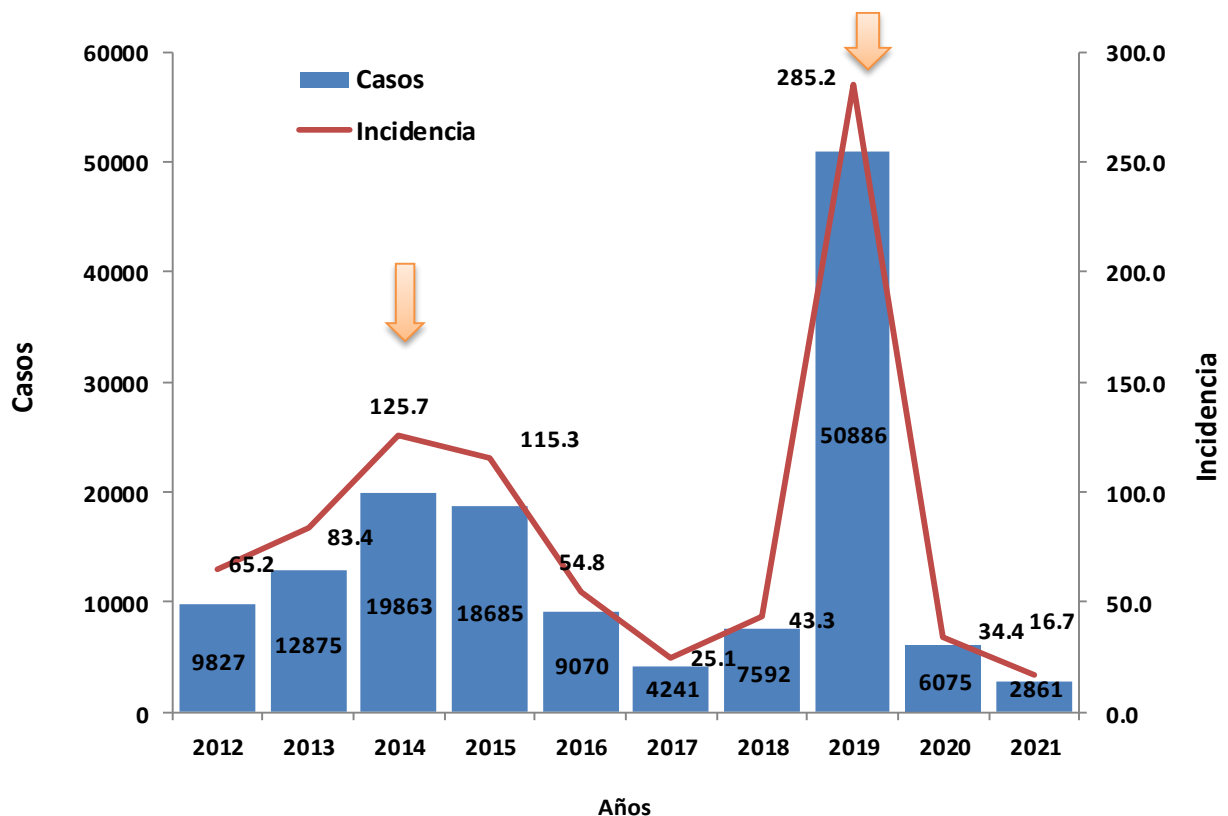
Recomendaciones:

- Incrementar Acciones de Prevención, información, educación y comunicación basadas en las 10 reglas de Oro.
- Continuar con la vigilancia de la calidad de agua en los sistemas de abastecimiento.
- Dar seguimiento al monitoreo de ventas de alimentos y manipuladores.

Situación Epidemiológica de dengue, Guatemala, 2021
Licda. Anaite Sánchez Has
Vigilancia de Arbovirosis

El dengue en Guatemala ha presentado años epidémicos 2014 y 2019 (285.2 casos por 100,000 habitantes), la incidencia más alta en los últimos 10 años, superando 1.3 veces más la del 2014 (125.7 casos por 100,000 habitantes). Durante 2016 a 2018 se observa tendencia a la disminución de la incidencia, el 2020 registro 22% de disminución en comparación con el 2018. El 2021 presenta 52% disminución en comparación con el año 2020 que fue un año atípico en la vigilancia para la mayoría de los eventos de vigilancia en el país por el ingreso de la pandemia por COVID-19, mostrando que el 2021 aún continúan los efectos del año anterior ya que la incidencia observada es la menor durante los 10 años anteriores. (Gráfico 1)

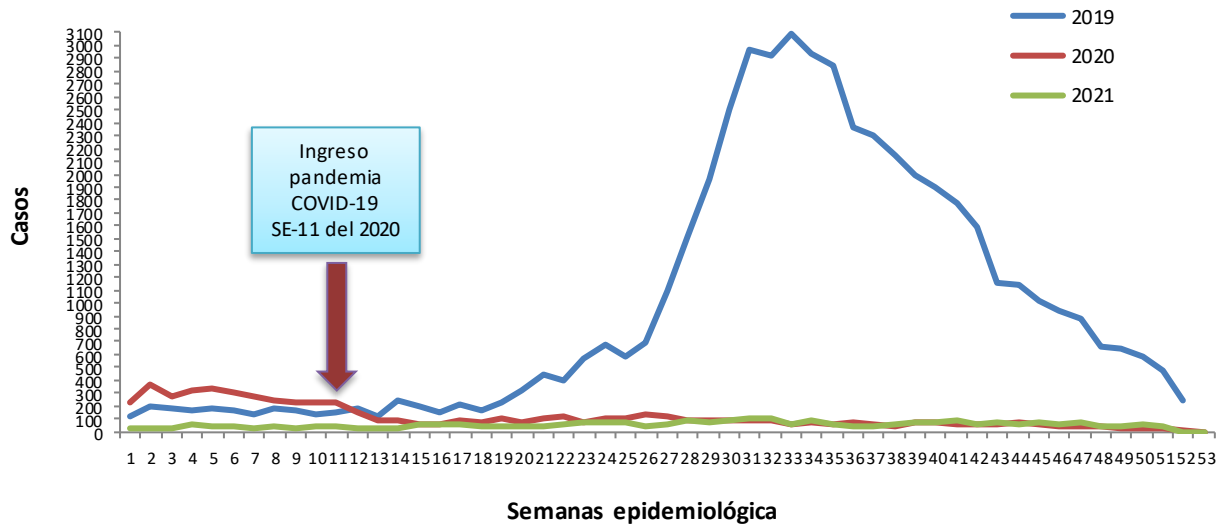
Gráfico 1
Dengue, casos e incidencia*
Guatemala 2012 – 2021



Fuente: SIGSA/Departamento de Epidemiología
 *Incidencia por 100,000 habitantes

Al comparar casos, durante las primeras semanas del 2020 se observa aumento de 35% en comparación con 2019, al ingreso de Covid-19 en SE-11 se observa una notable disminución; tendencia continúa durante el 2020 y 2021. (Gráfico 2)

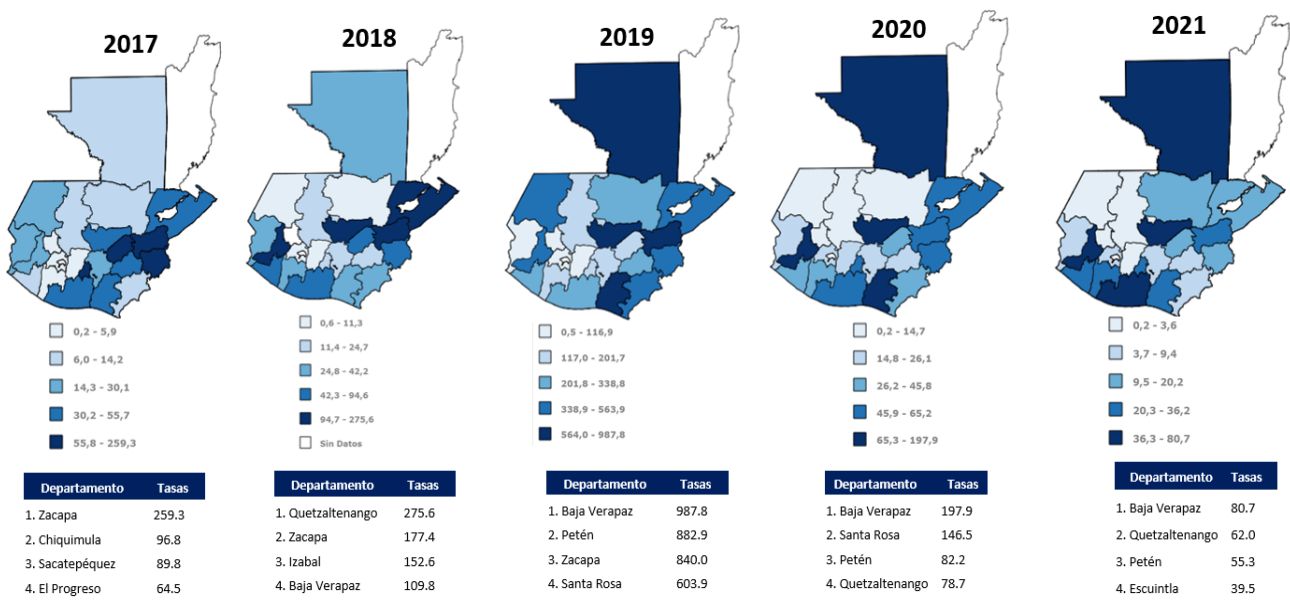
Gráfico 2
Dengue, frecuencia de casos por SE
Guatemala 2019 – 2021



Fuente: SIGSA/Departamento de Epidemiología

Según distribución geográfica, en el último quinquenio las mayores tasas de incidencia se presentaron en las regiones del norte y sur del país. Los departamentos de Petén y Baja Verapaz presentaron las mayores incidencias, está ultima superó ocho veces más la incidencia nacional en periodos del 2020 (36.0 x 100,000 Hab.) y 2021 (16.7 x 100,000 Hab.). El 2021 presenta incidencias menores durante el último quinquenio.

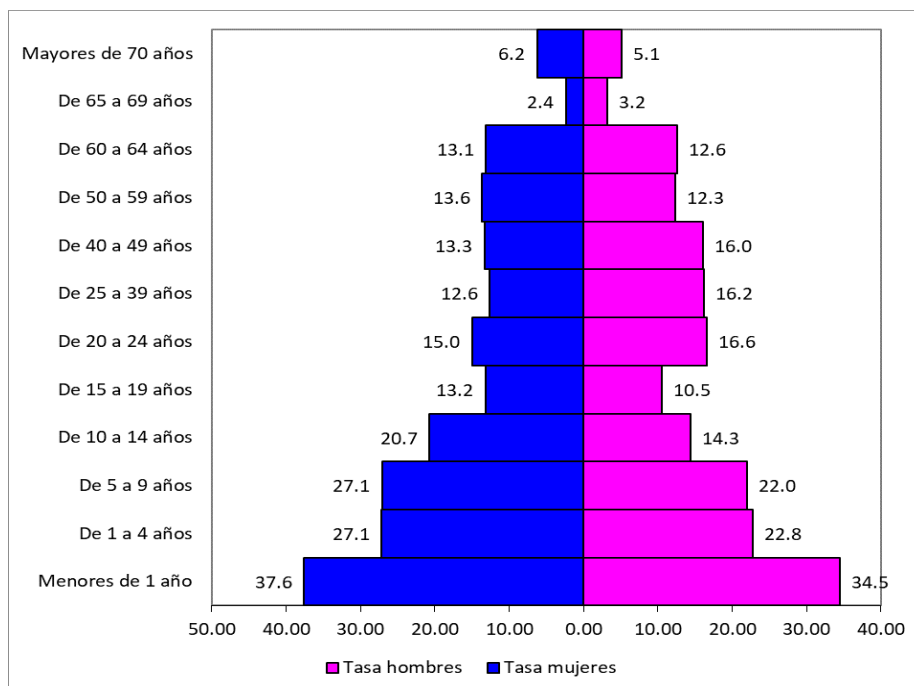
Gráfico 2
Dengue, tasas de incidencia por Departamento
Guatemala 2017- 2021



Fuente: SIGSA/Departamento de Epidemiología
 *Incidencia por 100,000 habitantes

La mayoría de los grupos edad se encuentran en riesgo, en menores de 15 años se presenta el 45% de los casos (1284/2861) presentando las incidencias más altas menores de 1 año. La relación hombre:mujer es de 1:1

Cuadro 1
Dengue, tasas por grupo de edad y sexo
Guatemala 2021



Fuente: SIGSA/Departamento de Epidemiología

*Incidencia por 100,000 habitantes

Conclusiones

1. Durante el 2021 se observó 52% disminución en la incidencia en comparación con el año 2020, mostrando que en el 2021 aún continúan los efectos de la pandemia por COVID-19.
2. El grupo de edad mayormente afectado son los menores de 10 años, énfasis en los menores de 1 año, esto puede deberse a que la población solo asistió a los servicios cuando se presentaban complicaciones, debido al temor de acudir a los servicios.
3. Los departamentos de Petén y Baja Verapaz presentaron las mayores incidencias, esta última superó ocho veces más la incidencia nacional (16.7 x 100,000 Hab.).

Recomendaciones

1. Se deben hacer esfuerzos para fortalecer la vigilancia epidemiológica, actualizando (por niveles) situación epidemiológica y socializarla institucionalmente y con otras entidades que puedan apoyar en intervenciones comunitarias.
2. Comunicación de riesgo con énfasis en complicaciones, se debe alentar a los hogares a que busquen asistencia médica y trabajen juntos dentro y alrededor de sus hogares para eliminar factores de riesgo del vector.

