

**Semana Epidemiológica 24, 2021**  
**Departamento de Epidemiología**  
**Ministerio de Salud Pública y Asistencia Social**

---

**Semana Epidemiológica 24, del 23 al 29 de junio 2021**

**País: Guatemala**

**% de notificación nacional semanal: 70% (1789/2568)**

**% de unidades que notificaron oportunamente: 78% (1996/2558)**

**No. de Áreas con notificación de sus servicios oportunamente >95%: 4 (Peten sur oriental, Ixil, Quiché, Totonicapán)**

<b>Participantes</b>	<b>Cargo</b>
Dra. Lorena Gobern García.	Jefe Departamento de Epidemiología
Dr. Antonio Paredes Samayoa	Coordinador Vigilancia epidemiológica
Dra. Berta Sam Colop	Epidemióloga responsable del análisis
Profesionales participantes	Equipo de vigilancia epidemiológica y Desarrollo Epidemiológico

**Cuadro 1**  
**Resumen de eventos relevantes de vigilancia epidemiológica a la semana 11**  
**Guatemala 2021\***

Evento	Área	Casos	Tasa**	Municipio	Casos	Tasa**
<b>Desnutrición aguda &lt; 5<sup>a</sup>.</b> <b>Tasa País 2020: 381</b> <b>Tasa país 2027: 314</b> <b>Incremento de casos 12%</b> <b>(14179/15832)</b>	Escuintla	2692	2942	Sipacate	83	6880
	Retalhuleu	723	1540	Santa Cruz Muluá	56	2880
	Zacapa	323	1060	Cabañas	32	2240
	El Progreso	204	940	San Cristóbal Acasaguastlán	28	2970
<b>IRAS &lt;5<sup>a</sup>.</b> <b>Tasa país 2020: 9318</b> <b>Tasa país 2021: 4930</b> <b>Decremento de casos 27%</b> <b>(324810/237544)</b>	Chiquimula	12554	20150	San Jacinto	602	30750
	San Marcos	29268	18010	Tacaná	4576	40060
	Ixcán	3711	17150	Ixcán	3711	17150
	Escuintla	16324	14890	Guanagazapa	782	34930

\* Eventos relevantes son lo que salen de lo esperado según el índice epidemiológico y los priorizados por país

\*\*Tasa por 100,000 habitantes

Fuente: SIGSA

**Datos preliminares sujetos a cambios por actualización de información en Áreas de Salud**

## Situación epidemiológica a la semana 24 Guatemala 2021

**Desnutrición aguda en menores de cinco años:** El 53% de los casos a nivel nacional, se presentan en ocho áreas de salud (8343/15832); nueve áreas de salud se encuentran por arriba de la tasa país de 686 por 100,000 habitantes, se encuentra incremento de 12% para este 2021 comparado con el 2020. Los casos reportados durante la semana epidemiológica 24 suman 699, con incremento de 29% comparado con lo reportado a la misma semana en el año 2020. Escuintla tiene tres veces más riesgo comparado con la tasa nacional y 14 veces más, comparado con Sololá.

**Cuadro 2**  
**Desnutrición aguda en menores de 5 años**  
**Casos y Tasas acumulados**  
**Guatemala 2020-2021 S.E. 1-24**

Área de Salud	Semana epidemiológica 24		2020		2021	
	Casos 2020	Casos 2021	Casos	Tasas	Casos	Tasas
Escuintla	51	33	2092	2286	2692	2942
Retalhuleu	23	35	379	809	723	1543
Zacapa	17	9	309	1008	325	1060
El Progreso	4	18	167	767	204	937
Izabal	26	17	490	722	622	916
San Marcos	57	61	2289	1409	1424	876
Suchitepéquez	21	27	408	477	663	774
Alta Verapaz	73	88	1038	474	1690	771
Guatemala Nor Occidente	22	25	465	609	567	743
Huehuetenango	69	54	1414	780	1210	668
Sacatepéquez	6	6	331	784	280	663
Guatemala Nor Oriente	4	11	270	546	325	657
Chiquimula	7	34	338	543	397	637
Guatemala Sur	20	46	676	676	571	571
Santa Rosa	7	25	207	384	303	562
Petén Sur Oriental	6	1	154	362	232	545
Guatemala Central	16	16	597	676	455	515
Quetzaltenango	29	26	610	504	619	512
Ixcán	2	2	70	323	105	485
Baja Verapaz	8	8	197	400	229	465
Totonicapán	11	19	244	262	401	430
Petén Norte	5	6	84	208	146	362
Jalapa	21	19	285	466	219	358
El Quiché	11	37	332	219	512	338
Jutiapa	9	20	179	249	243	338
Petén Sur Occidental	5	5	165	356	135	292
Ixil	4	7	103	284	104	287
Chimaltenango	6	31	201	178	279	247
Sololá	2	13	85	104	157	192
<b>Total País</b>	<b>542</b>	<b>699</b>	<b>14179</b>	<b>614</b>	<b>15832</b>	<b>686</b>

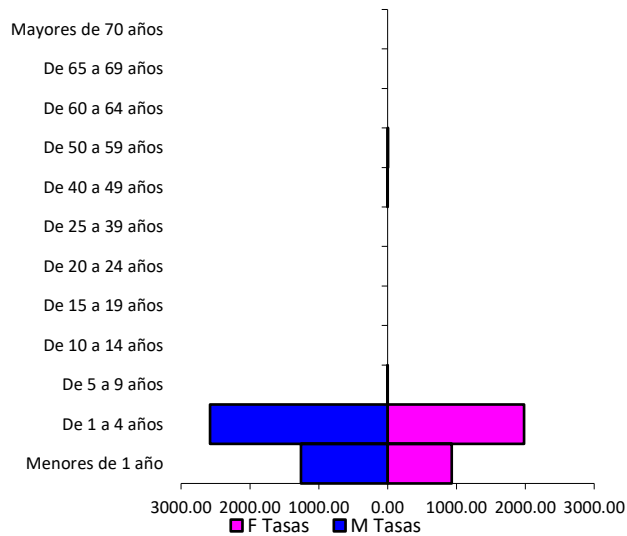
- 53% de casos se presentan en 8 áreas de salud
- 9 áreas de salud superan la tasa nacional

\*Tasas por 100,000 habitantes.

Fuente: SIGSA.

Los grupos de edad que se encuentran en riesgo por desnutrición aguda, son los menores de cinco años, este riesgo es mayor en el sexo masculino. Del total de casos, 57% (9161 casos) corresponde a hombres.

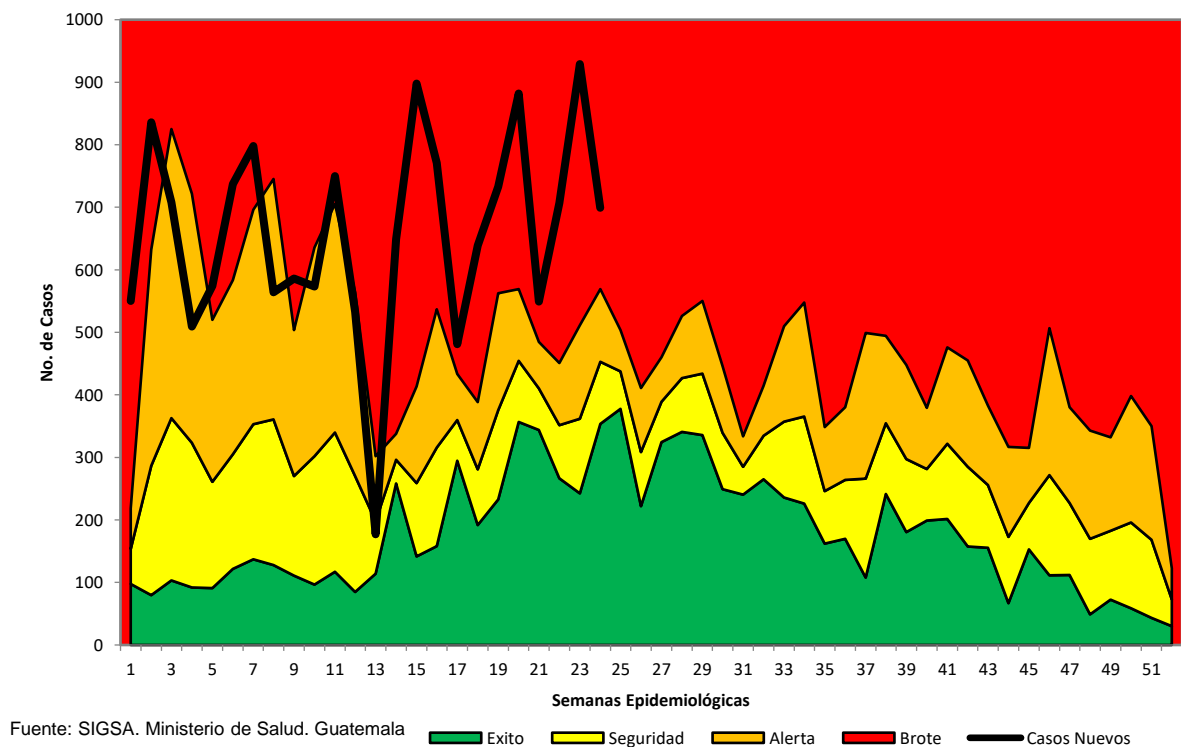
**Gráfico 1**  
**Desnutrición Aguda**  
**Tasas por Grupos de Edad y sexo**  
**Guatemala 2021, S.E. 1-24**



Fuente: SIGSA

El corredor endémico semanal de desnutrición 2021, en las primeras semanas epidemiológicas se encuentra entre zona de brote y alerta, con tendencia al descenso a zona de alerta en la semana epidemiológica 14; sin embargo, a partir de la semana 15 se encuentra en zona de brote, siendo esto alarmante, debido que la pandemia de COVID-19, hace que las familias se encuentren más vulnerables.

**Gráfico 2**  
**DA Menores de 5 años, corredor endémico semanal**  
**Guatemala S.E. 1-24, 2021**  
**Históricos de 5 años: 2016 a 2020**



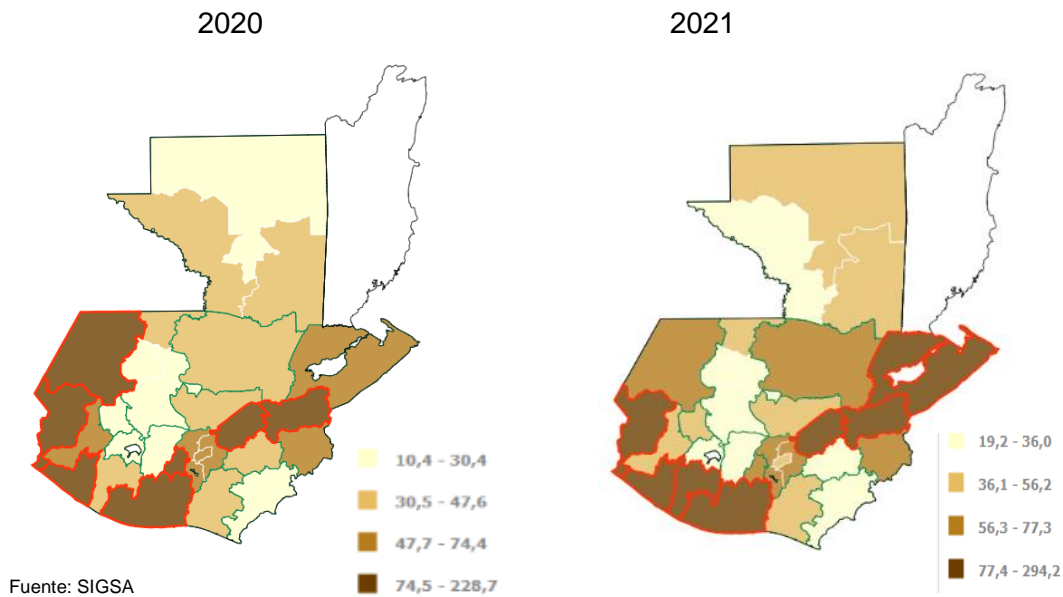
Fuente: SIGSA. Ministerio de Salud. Guatemala

■ Exitosa ■ Seguridad ■ Alerta ■ Brote — Casos Nuevos

Las áreas de salud con mayor incidencia a la semana 24/2021 son: Escuintla, Retalhuleu, Zacapa, El Progreso, Izabal, San Marcos, Suchitepéquez, con rango de tasas entre 2942 a 774 por 100000 habitantes, mencionadas en orden descendente. Mientras que en 2020 fueron Escuintla, San Marcos, Zacapa, Retalhuleu, Sacatepéquez, Huehuetenango, El Progreso con tasas entre 2286 a 767 por 100,000 habitantes. Bastante similares entre ambos años.

Mapa 1

Desnutrición aguda en menores de 5 años, tasa de incidencia acumulada por área de salud.  
Guatemala 2020 - 2021, S.E. 1-24



**IRAS en menores de 5 años:**

Los casos acumulados de IRAS en menores de cinco años, reportados en el país a la semana epidemiológica 24 del año 2021 son 237544, con decremento de 27% para 2021 comparado con el 2020, además, se encuentra 57% de casos en ocho áreas de salud. Chiquimula presenta 96% más riesgo comparado con la tasa nacional, y diez veces más comparado con Guatemala Sur. Los casos reportados durante la semana epidemiológica 24 presenta decremento de 17% (7870/6545), comparado con lo reportado a la misma semana en el año 2020.

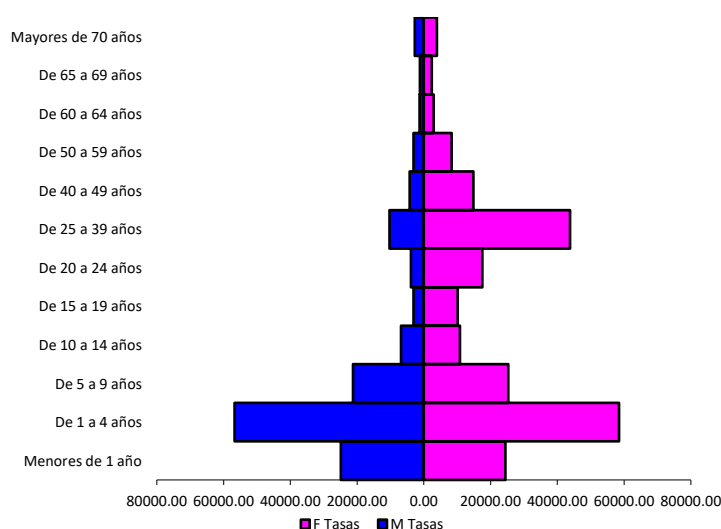
**Cuadro 3**  
**IRAS en menores de 5 años**  
**Casos y Tasas acumulados**  
**Guatemala 2020-2021 S.E. 1-24**

Area de Salud	Semana epidemiológica 24		2020		2021	
	Casos 2020	Casos 2021	Casos	Tasas	Casos	Tasas
Chiquimula	594	582	18046	2897	12554	2015
San Marcos	1079	631	37570	2312	29268	1801
Ixcán	87	118	3799	1755	3711	1715
Escuintla	226	217	19248	2104	13624	1489
Chimaltenango	467	422	18486	1639	14395	1276
Alta Verapaz	1057	435	32613	1489	27716	1265
Huehuetenango	997	291	30428	1679	22651	1250
Totonicapán	181	333	13411	1438	11568	1240
Petén Sur Oriental	188	298	6384	1500	5163	1213
Petén Sur Occidental	324	168	11692	2525	5467	1181
Sololá	303	349	13505	1648	9631	1175
Baja Verapaz	149	190	7448	1512	5663	1150
Jutiapa	295	256	10754	1495	8261	1149
Santa Rosa	214	197	9328	1729	6156	1141
Retalhuleu	160	147	6576	1403	4971	1061
Zacapa	118	110	4294	1401	2975	970
Ixil	129	153	4853	1340	3501	966
Quetzaltenango	310	364	15690	1297	10615	877
Petén Norte	67	57	3827	948	3282	813
El Quiché	321	435	13442	888	11501	760
El Progreso	49	46	2815	1293	1587	729
Suchitepéquez	133	169	7961	930	4907	573
Jalapa	125	134	5381	880	3364	550
Sacatepéquez	33	77	5023	1190	2098	497
Izabal	82	135	3524	519	3142	463
Guatemala Nor Oriente	32	78	2985	603	2090	422
Guatemala Nor Occidente	62	61	6001	786	3061	401
Guatemala Central	48	52	6041	684	2844	322
Guatemala Sur	40	40	3685	368	1778	178
<b>Total País</b>	<b>7870</b>	<b>6545</b>	<b>324810</b>	<b>1406</b>	<b>237544</b>	<b>1029</b>

\*Tasas por 100,000 habitantes.

Fuente: SIGSA.

**Gráfico 3**  
**IRAS**  
**Tasas por Grupos de Edad y sexo**  
**Guatemala 2021, S.E. 1-24.**



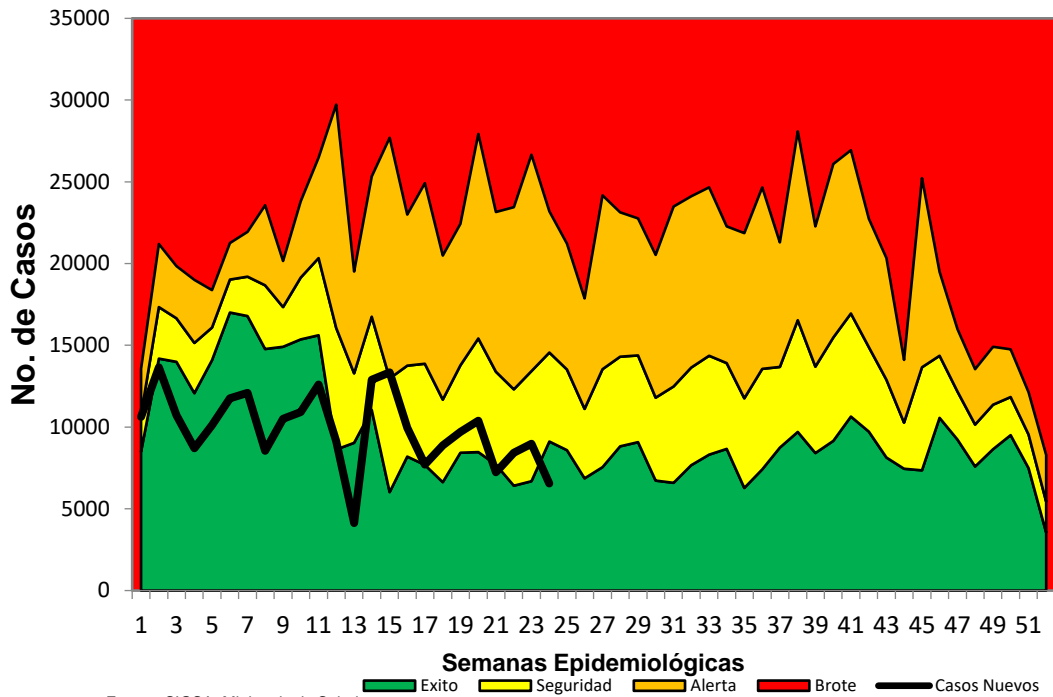
Fuente: SIGSA

La distribución de este evento es generalizada en todos los grupos de edad, sin embargo, el grupo de mayor riesgo es en menores de cinco años; al comparar la distribución de casos por sexo, el femenino tienen 61% más casos, esto se evidencia en los grupos de 1 a 4 y de 25-39 años, que podría pensarse en el binomio madre hijo.

En el corredor endémico semanal de IRAS en menores de cinco años 2021, durante la semana dos a la trece, la línea de tendencia se ubica en zona de éxito, a partir de la semana epidemiológica 14 a la 23 se ubica en zona de seguridad, con tendencia al descenso a la

semana 24. Según las proyecciones del corredor endémica se espera incremento de casos a partir de la semana epidemiológica 12, esto no ha sucedido, probablemente por el incremento de casos COVID-19 en la población pediátrica en el país.

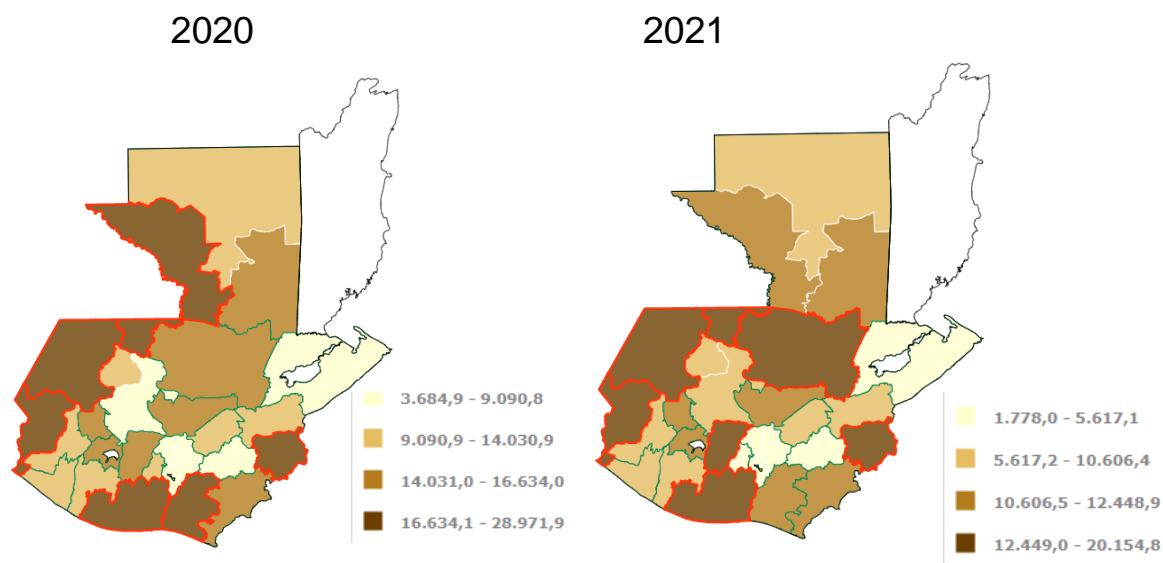
Gráfico 4  
**IRAS en menores de 5 años, corredor endémico semanal**  
**Guatemala S.E. 1-24, 2021**  
 Históricos de 5 años: 2016 a 2020



La distribución geográfica de IRAS en menores de 5 años por áreas de salud en los años 2020-2021, las ubicadas en el cuarto cuartil son: Chiquimula, San Marcos, Ixcán, Escuintla, Chimaltenango, Alta Verapaz, Huehuetenango entre el rango de 9770 a 6117 por 10000 habitantes. Comparando este año con el anterior las áreas de Chiquimula, Escuintla, San Marcos e Ixcán se mantienen en el cuarto cuartil.

## Mapa 2

IRAS en menores de 5 años, tasa de incidencia acumulada por área de salud, Guatemala 2020 - 2021, S.E. 1-24.



Fuente: SIGSA

### Conclusiones:

- El comportamiento de la Desnutrición aguda e IRAS es que se presenta en menores de cinco años con las tasas más altas, en las áreas de salud del noroccidente, sur y parte de oriente, muy similar entre ambos sexos.
- El comportamiento del corredor endémico de desnutrición es permanecer en zona de brote por más de 13 semanas consecutivas con tendencia a permanecer en la misma zona por más tiempo,
- Para IRAS se tiene una disminución de casos con respecto al año anterior, esto debido se estima que se debe a las restricciones escolares por la Pandemia COVID19.
- La mayor incidencia por grupos de edad se da en los niños de 1 a 4 años.

### Recomendaciones:

- Se debe situar el tema de desnutrición crónica sobre la mesa. Necesitamos que haya una demanda de la sociedad. Tiene que haber conciencia y voluntad por ambos lados, de la parte política y por parte de la sociedad.
- Buscar aliados comprometidos con la niñez para reducir los factores de riesgo.
- Brindar atención integral, para el buen crecimiento y desarrollo físico y mental de la niñez.
- Prevenir enfermedades mediante esquemas completos de vacunación, facilitar ambientes limpios, agua segura, lavado de manos, cepillado de dientes, cubrirse la boca con mascarillas.



- Buscar atención fuera del hogar al reconocer signos generales de peligro: no pueden beber o lactar; vomitan todo lo que toman; ha tenido convulsiones; está letárgico o inconsciente.
- En los servicios de salud, deben contar con sales de rehidratación oral, conocimiento de tratamiento de deshidratación, uso de zinc, vitamina A, guías de alimentación y antibióticos de ser necesario.