





Vigilancia Epidemiológica en situaciones de desastre

**Departamento de Epidemiología
Ministerio de Salud Pública Asistencia
Social**

Guatemala 15 de noviembre

Amenazas y sus efectos en la salud pública

Cuadro 1. Efectos a corto plazo de las principales amenazas naturales

Efecto	Terremotos	Vientos huracanados (sin inundación)	Maremotos e inundaciones repentinas	Inundaciones progresivas	Aludes	Volcanes y torrentes de barro
						
Defunciones*	Muchas	Pocas	Muchas	Pocas	Muchas	Muchas
Lesiones graves que requieren tratamientos complejos	Muchas	Moderadas	Pocas	Pocas	Pocas	Pocas
Mayor riesgo de enfermedades transmisibles	Riesgo potencial después de cualquier gran desastre natural: la probabilidad aumenta en función del hacinamiento y el deterioro de la situación sanitaria					
Daños a los establecimientos de salud	Graves(estructura y equipos)	Graves	Graves pero localizados	Graves (solo los equipos)	Graves pero localizados	Graves(estructura y equipos)
Daños a los sistemas de abastecimiento de agua	Graves	Leves	Graves	Leves	Graves pero localizados	Graves
Escasez de alimentos	Infrecuente (suele producirse por factores económicos o logísticos)		Común	Común	Infrecuente	Infrecuente
Grandes movimientos de población	Infrecuentes (suelen ocurrir en zonas urbanas que han sido dañadas gravemente)		Comunes (generalmente limitados)			



Conceptos generales

- En situaciones de normalidad los sistemas de vigilancia epidemiológica y los sistemas de información en salud mantienen un monitoreo continuo de la situación de salud enfermedad de la población y de la prestación de los servicios de salud.
- Ante un escenario de desastre, el sector salud debe reorganizar el funcionamiento de sus unidades en función de nuevas prioridades que orientan sus actividades a fin de



Conceptos generales

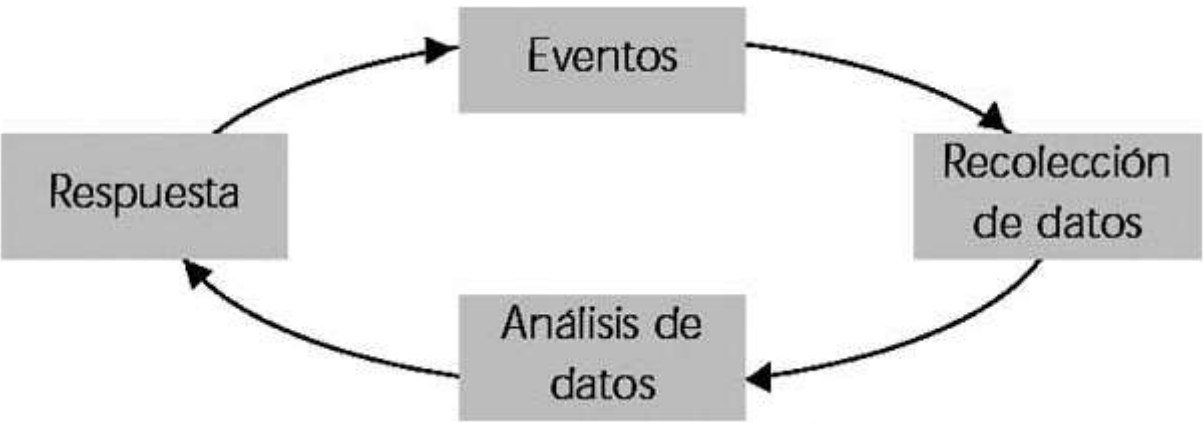
- Desde la perspectiva de la Salud Pública, **los desastres se definen por su efecto en la población, la afectación de los servicios básicos, servicios/personal de salud, y el riesgo sanitario con posterioridad al evento.**
- El servicio de salud se constituye en un punto crítico, donde dependiendo el tipo de evento, pueden darse las siguientes situaciones entre algunas otras:
 - ✓ Incremento en la demanda.
 - ✓ Falta de capacidad resolutive.
 - ✓ Agotamiento o carencia de insumos
 - ✓ Efectos estructurales o no estructurales en el servicio de salud.
 - ✓ Efectos sobre el personal (muerto o herido, damnificado, insuficiente, agotado).
 - ✓ La posibilidad de que el sufrimiento y el malestar psicológico que afectan al personal local de salud reduzcan su capacidad de acción y reacción.

Objetivos

vigilancia epidemiológica sanitaria en situaciones de desastre, para el nivel local de salud son:

- Estimar el impacto en la salud.
- Identificar los principales problemas de salud de la población afectada (riesgos y daños).
- Identificar grupos de riesgo.
- Detectar cambios en prácticas de higiene.
- Definir tendencias.
- Detectar brotes o epidemias.
- Orientar o reorientar recursos.
- Adecuar los recursos existentes para atender la emergencia y restablecer la red de servicios.
Identificar necesidades de investigación.

Ciclo de la vigilancia



Situaciones de desastre

CONCEPTO: VIGILANCIA DE LA SALUD PUBLICA

- Vigilancia del ambiente, población, riesgos, enfermedades
- Vigilancia sindrómica (comunitaria)
- Determinar necesidades de investigación
- Necesidades de los servicios de salud
- Determinar necesidades de capacitación
- Difusión (regional, nacional, internacional)
- Canalización de recursos
- Intervención, evaluación

Crisis sanitarias:
Enfermedades transmisibles,
no transmisibles:
salud mental, malnutrición,
exceso de mortalidad,
falta de suministros

Vigilancia activa
Vigilancia de rumores
Diversas fuentes de información

TRABAJO DE EQUIPO

VIGILANCIA EPIDEMIOLOGICA SANITARIA EN SITUACIONES DE DESASTRE

Fuente: E. Noji, [Vigilancia Epidemiológica Sanitaria en Situaciones de Desastre: Guía para el Nivel Local](#)

Esta información se obtiene a través de

Permite el control de

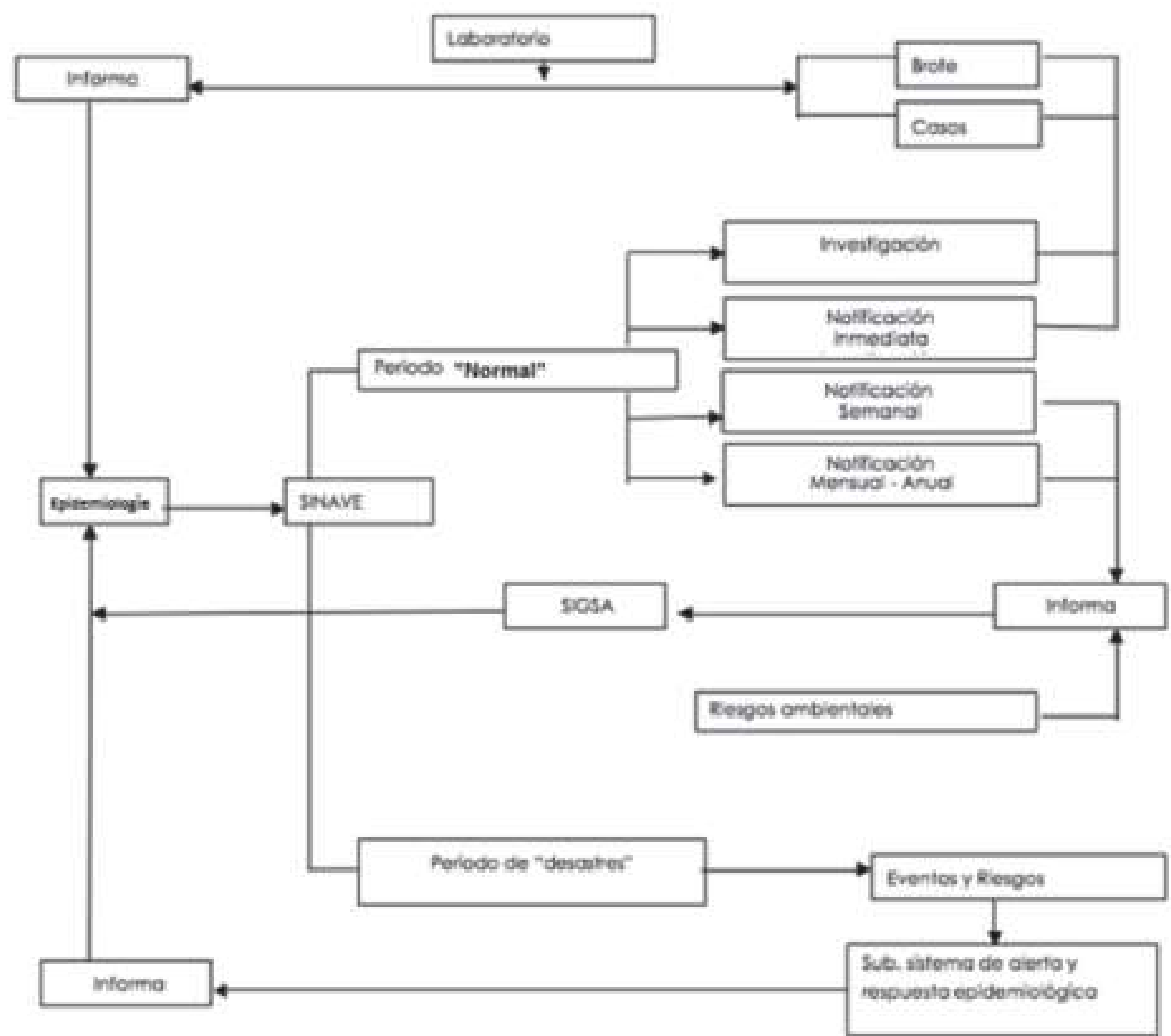
A través de



Estrategias

- Vigilancia y análisis diario de servicios de salud en lugares de atención cercanos al sitio del evento o los lugares de referencia de casos
- B. Vigilancia en salud pública de base comunitaria
- C. Vigilancia en salud pública de poblaciones en albergues

Ciclos de la vigilancia en Guatemala, periodos normales y en situaciones especiales



Fuente: SINAVE, Protocolo VIGEPI 2018



Eventos

Morbilidad y
mortalidad

1. Enfermedades transmisibles:

- Transmitidas por alimentos y agua.
- Transmitidas por vectores.
- Enfermedades de transmisión sexual /VIH/VIH Avanzado/Tuberculosis.
- Enfermedades Inmunoprevenibles.
- Enfermedades Zoonóticas.
- Enfermedades Respiratorias.

2. Enfermedades no transmisibles. (ver SINAVE de ENT):

- Cardiovasculares.
- Diabetes.
- Enfermedad Renal crónica.

- Lesiones de causa externa.
-

3. Desnutrición.

5. Riesgos sanitarios.

Otros eventos a vigilar en situaciones de desastre

- Salud mental
- Enfermedades de la Piel
- Accidentes ofídicos
- Brotes de cualquier naturaleza
- Coberturas de vacunación

Acciones relevantes preventivas y de atención ligadas

Vacunación en menores de 5 años, embarazadas

Dotación de Sales de rehidratación Oral

Evento	Morbilidad esperada según semanas			
	Primera	Segunda	Tercera	4ta o mas
Inundaciones Aludes deslaves	<ul style="list-style-type: none"> ✓ Enfermedades respiratorias ✓ Enfermedades de la piel (pediculosis, escabiosis, infecciones de heridas, micosis) ✓ Lesiones de causa externa (traumatismos) ✓ Accidentes ofídicos (mordeduras de serpientes) ✓ Enfermedades transmitidas por alimentos ✓ Ansiedad ✓ Stress post traumático 	<ul style="list-style-type: none"> ✓ Enfermedades de la piel ✓ Enfermedades respiratorias ✓ Ansiedad ✓ Depresión ✓ Estrés postraumático ✓ Enfermedades transmitidas por alimentos ✓ Zoonóticas ✓ Psicosis ✓ Infecciones respiratorias 	<ul style="list-style-type: none"> ✓ Leptospirosis ✓ Transmitidas por vectores ✓ Depresión ✓ Enfermedades prevenibles por vacunación ✓ Infecciones de transmisión sexual ✓ Fiebre tifoidea Hepatitis A ✓ psicosis 	<ul style="list-style-type: none"> ✓ Enfermedades vectoriales ✓ Enfermedades prevenibles por vacuna ✓ Infecciones de transmisión sexual ✓ Tuberculosis ✓ Zoonóticas ✓ Hepatitis A ✓ Depresión ✓ Psicosis ✓ suicidio
Terremotos	<ul style="list-style-type: none"> ✓ Traumatismo ✓ Hipotermia ✓ Síndrome de dificultad respiratoria ✓ Alergias ✓ Ansiedad ✓ Depresión 	<ul style="list-style-type: none"> ✓ Infecciones de heridas ✓ Gangrena ✓ Enfermedades transmitidas por alimentos ✓ Zoonóticas ✓ Psicosis ✓ Infecciones respiratorias 	<ul style="list-style-type: none"> ✓ Suicidio ✓ Leptospirosis ✓ Transmitidas por vectores ✓ Depresión ✓ Enfermedades prevenibles por vacunación ✓ Infecciones de transmisión sexual ✓ Fiebre tifoidea Hepatitis A ✓ Psicosis 	<ul style="list-style-type: none"> ✓ Suicidio ✓ Enfermedades vectoriales ✓ Zoonóticas ✓ Hepatitis A ✓ Tuberculosis
Erupciones volcánicas	<ul style="list-style-type: none"> ✓ Infecciones respiratorias Agudas ✓ Alergias ✓ Asfixia ✓ Quemaduras ✓ Traumatismos 	<ul style="list-style-type: none"> ✓ Infecciones respiratorias ✓ Infecciones oculares ✓ Estrés post traumático ✓ Enfermedades prevenibles por vacunación 	<ul style="list-style-type: none"> ✓ Enfermedades prevenibles por vacunación ✓ Estrés post traumático ✓ Enfermedades transmitidas por alimentos 	<ul style="list-style-type: none"> ✓ Suicidio ✓ Estrés postraumático ✓ Infección respiratorias crónica



Registro de Datos

- Instrumentos SIGSA para Emergencias que deben usar las Áreas de salud para registro diario
 - módulo de registro de información en situaciones de desastres (5 instrumentos) Eo al E4



Sala situacional

- En situaciones de desastre o emergencias complejas, la Sala de Situación incorpora, además de la información del sistema de vigilancia rutinario, toda la información relacionada con el evento y la relevante para las operaciones del sector salud.
- Recibe información de sectores y áreas técnicas (servicios de salud, agua, epidemiología, control de Sala de Situación en Salud, control de vectores, infraestructura de salud, insumos, camas hospitalarias disponibles, referencia y contrarreferencia, etc.), que intervienen en el control de los factores de riesgo y de las operaciones desde los niveles locales y regionales.



Sala situacional

- Instalar o fortalecer salas de situación con registros diarios de morbilidad o alertas en albergues, y servicios de salud involucrados en la respuesta
- Análisis diario
- Emisión de reportes ejecutivos o minutas con establecimiento de acuerdos y compromisos

- Gracias