

SEMANA EPIDEMIOLÓGICA (SEMEPI) No. 13

Semana Epidemiológica 13, del 28 de marzo al 3 de abril 2021

País: Guatemala

Participantes	Cargo
Dra. Lorena Gobern	Jefa Departamento de Epidemiología
Dr. Antonio Paredes	Coordinadora Vigilancia epidemiológica
MSc. Lesbia Maribel Cayán Barrera	Epidemióloga responsable del análisis

Datos preliminares sujetos a cambios por actualización de información en Áreas de Salud



Cuadro 1

Resumen de eventos relevantes de vigilancia epidemiológica a la semana 1, Guatemala 2021*

Evento	Área	Casos	Tasa**	Municipio	Casos	Tasa**
IRAS TOTAL Tasa País 2020: 5708.62 Tasa país 2021: 2547.63 Disminución del 45% (1009837/450675)	Ixcán	6549	5125.46	Ixcán	6550	5126.24
	Chiquimula	22819	5121.49	Ipala	1455	7055.23
	San Marcos	54126	4417.19	Ayutla	4914	10712.88
	Sololá	22043	4019.92	Nahualá	6934	9403.95

DIARREAS Tasa país 2020: 93.48 Tasa país 2021: 59.54 Disminución del 36% de casos. (165,363/105,323)	Ixcán	2121	166	Chajul	208	29.44
	Chiquimula	4975	111.66	Camotán	929	142.54
	Escuintla	9067	110.51	Guanagazapa	431	214.62
	San Marcos	11109	90.66	Ayutla	769	167.65
DENGUE TOTAL Tasa país 2020: 18.72 Tasa país 2021: 3.13 Disminución del 83% casos (3311/554)	Escuintla	154	18.77	Escuintla	122	71.54
	Santa Rosa	64	15.73	Barberena	4	7.60
	Petén Norte	36	13.82	San José	12	186.16
	Baja Verapaz	38	11.46	Salamá	21	32.73

Fuente: SIGSA



Tabla 1

Infecciones Respiratorias Agudas Superiores (IRAS)

IRAS TOTAL

Casos y Tasas Acumulados por 10000 habitantes.

Entre la 1º y 13º semana epidemiológica

Por Area de Salud

Guatemala, 2020 - 2021

Ambos sexos

AREA DE SALUD	2020		2021	
	Casos	Tasas	Casos	Tasas
Ixcán	12457	9749.24	6549	5125.46
Chiquimula	45370	10182.83	22819	5121.49
San Marcos	108590	8861.97	54126	4417.19
Sololá	46996	8570.53	22043	4019.92
Jutiapa	38317	7451.51	19008	3696.49
Huehuetenango	95796	6891.79	51185	3682.37
Alta Verapaz	89925	6374.96	51400	3643.85
Baja Verapaz	27617	8329.41	11974	3611.41
Totonicapán	46904	7793.58	19484	3237.46
Petén Norte	14622	5612.43	8168	3135.16
Ixil	14053	6564.43	6523	3047.02
Santa Rosa	31291	7689.64	12315	3026.36
Chimaltenango	49226	6453.84	22423	2939.80
Petén Sur Occidental	36028	12062.37	8769	2935.91
Zacapa	14282	5632.55	7304	2880.56
Escuintla	54988	6702.26	23393	2851.27
Retalhuleu	21461	5920.31	9927	2738.50
Petén Sur Oriental	17750	6466.54	7385	2690.44
El Progreso	12994	7159.62	4350	2396.83
El Quiche	42896	4787.00	20185	2252.56
Quetzaltenango	51689	5497.81	17418	1852.64
Jalapa	13840	3490.66	5552	1400.30
Izabal	14941	2983.25	6680	1333.79
Suchitepéquez	21499	3444.95	8271	1325.33
Sacatepéquez	19032	5148.89	4169	1127.88
Guatemala Nor Oriente	11566	2079.78	4313	775.56
Guatemala Nor Occidente	17469	2036.50	5220	608.54
Guatemala Central	21224	2132.78	5234	525.96
Guatemala Sur	17014	1515.44	4488	399.75
Total País	1009837	5708.62	450675	2547.67

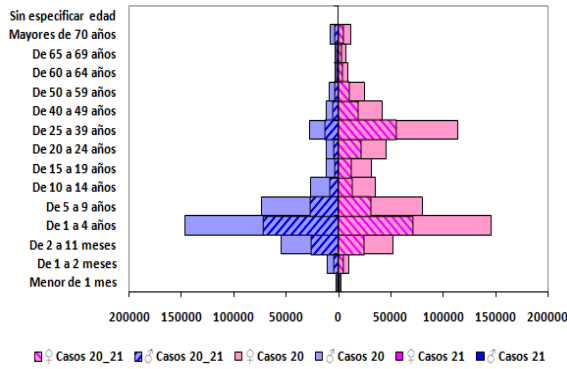
Fuente: SIGSA
Tasa por 100,000 habitantes

La Dirección de Área de salud de Ixcán presenta la tasa de incidencia más alta (5125.46 por 100,00 habitantes) comparada con la media de país (2547.67 por 100,000 habitantes).



Gráfico 1

IRAS TOTAL
Distribución Absoluta por Grupos de Edad
Hasta la 13ª semana epidemiológica
Guatemala - 2021-2020

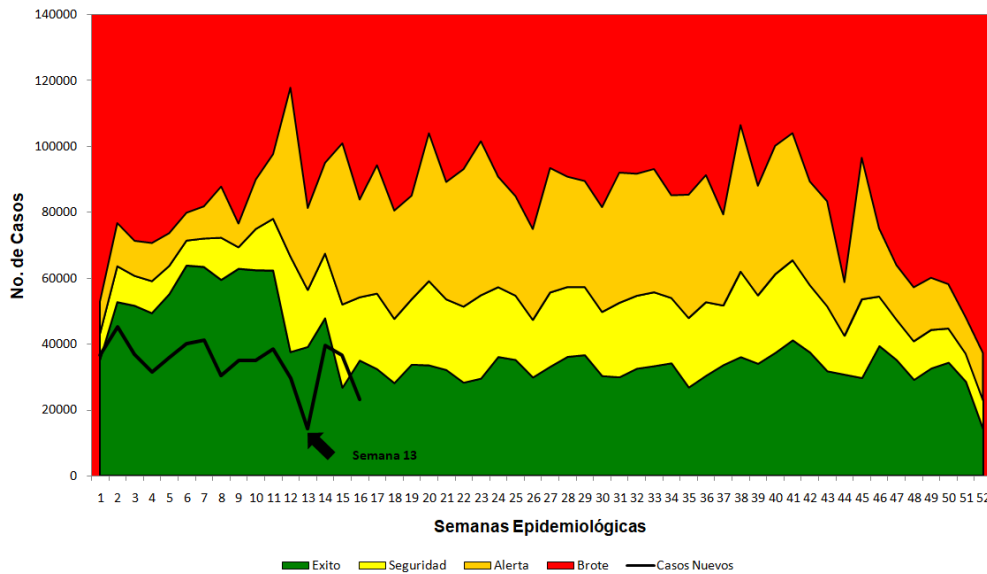


El comportamiento de las IRAS total en el acumulado de la semana epidemiológica 1 a la 13 semana del 2021, el grupo de edad más afectado son los niños y niñas comprendidos en el grupo de edad de 1-4 años, siendo el sexo masculino (14.54%) el más afectado en relación al sexo femenino (14.41%).

Fuente: SIGSA

Gráfico 2

Corredor Endémico Semanal de 2021
IRAS TOTAL. República de Guatemala
Históricos de 5 años: 2016 a 2020



Fuente: SIGSA

En la semana epidemiológica 13 del año 2021, las IRAS Total, se encuentran en zona de éxito, reportando 14,203 casos a nivel país.





Conclusiones:

- El comportamiento de las IRAS Totales a la semana epidemiológica número 13, se presenta de la siguiente forma: Las cuatro áreas de salud más afectadas se encuentran: Ixcán con una tasa de incidencia de 51.25.46 por 100,000 habitantes, Chiquimula con 5121.49, San Marcos 4417.19 y Sololá 4019.92 respectivamente.
- El comportamiento de las IRAS total en el acumulado de la semana epidemiológica 1 a la 13 semana del 2021, el grupo de edad más afectado son los niños y niñas comprendidos en el grupo de edad de 1-4 años, siendo el sexo masculino (14.54%) el más afectado en relación al sexo femenino (14.41%).
- En la semana epidemiológica 13 del año 2021, las IRAS Total, se encuentran en zona de éxito, reportando 14,203 casos a nivel país.
- Las IRAS Totales a la semana epidemiológica No. 13 comparado con el año 2020 en el mismo período, se evidencia un decremento de un 45 % de casos reportados.
-

Recomendaciones:

- Fortalecer la vigilancia epidemiológica a nivel país.
- Fortalecer en toda la red de servicios de salud la información, educación y comunicación para la prevención de enfermedades respiratorias.
- Promocionar el uso de la mascarilla en niños mayores de 2 años
- Insistir en el lavado de manos y el distanciamiento social como medida de contención de enfermedades respiratorias.



Tabla 2
Diarreas
Casos y Tasas Acumulados por 10000 habitantes.
Entre la 1º y 13º semana epidemiológica
Por Área de Salud
Guatemala 2020 - 2021
Ambos sexos

AREA DE SALUD	2020		2021	
	Casos	Tasas	Casos	Tasas
Ixcán	3058	239.33	2121	166.00
Chiquimula	5650	126.81	4975	111.66
Escuintla	11942	145.56	9067	110.51
San Marcos	18887	154.14	11109	90.66
Santa Rosa	5417	133.12	3572	87.78
Totonicapán	7291	121.15	4778	79.39
Sololá	7277	132.71	4298	78.38
Zacapa	2436	96.07	1977	77.97
El Progreso	2038	112.29	1411	77.75
Alta Verapaz	13811	97.91	10859	76.98
Jutiapa	4712	91.63	3573	69.48
El Quiché	8589	95.85	5971	66.63
Ixil	2357	110.10	1385	64.70
Huehuetenango	14799	106.47	8819	63.45
Baja Verapaz	2540	76.61	1993	60.11
Petén Norte	2270	87.13	1491	57.23
Petén Sur Oriental	3095	112.75	1499	54.61
Retalhuleu	4683	129.19	1922	53.02
Petén Sur Occidental	3944	132.05	1499	50.19
Quetzaltenango	8745	93.01	4594	48.86
Chimaltenango	4917	64.46	3489	45.74
Jalapa	2481	62.57	1724	43.48
Sacatepéquez	3796	102.70	1601	43.31
Suchitepéquez	5087	81.51	2561	41.04
Izabal	2928	58.46	1976	39.45
Guatemala Nor Oriente	1762	31.68	1564	28.12
Guatemala Central	4329	43.50	1872	18.81
Guatemala Sur	3784	33.70	2072	18.46
Guatemala Nor Occidente	2738	31.92	1551	18.08
Total País	165363	93.48	105323	59.54

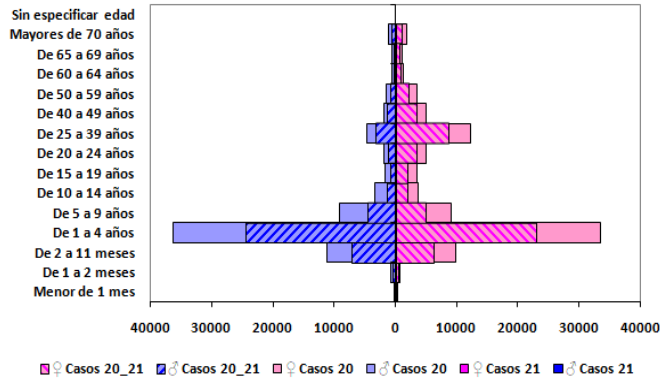
Fuente: SIGSA

El comportamiento de las Diarreas a la semana 13, la Dirección de Área de salud de Ixcán presenta la tasa de incidencia más alta (166.00 por 100,000 habitantes) comparada con la media de país (59.54 por 100,000 habitantes).



Grafico 3

Diarreas
Distribución Absoluta por Grupos de Edad
Hasta la 13ª semana epidemiológica
Guatemala - 2021-2020

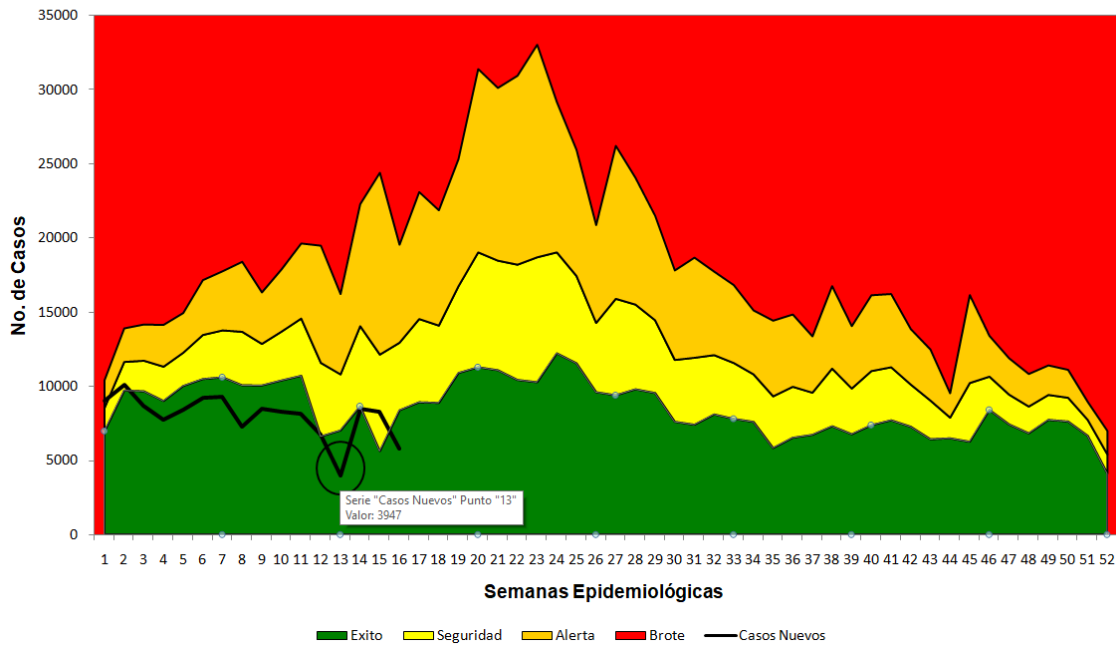


Fuente: SIGSA

El comportamiento de las Diarreas a la semana epidemiológica No. 13 del 2021, el grupo de edad más afectado son los niños y niñas comprendidos de 1-4 años, siendo el sexo masculino (23.21%) el más afectado en relación al sexo femenino (21.72%).

Gráfico 4

Corredor Endémico Semanal de 2021
Diarreas. República de Guatemala
Históricos de 5 años: 2016 a 2020



En la semana epidemiológica 13 del año 2021, las Diarreas, se encuentran en zona de éxito, reportando casos a nivel país.





Conclusiones:

- Las cuatro áreas de salud más afectadas se encuentran: Ixcán con una tasa de incidencia de 166 por 100,000 habitantes, Chiquimula con 4975, Escuintla 110.51 y San Marcos 11109 respectivamente comparado con la tasa de país de 59.54 por 100,000 habitantes.
- El comportamiento de las Diarreas a la semana epidemiológica No. 13 del 2021, el grupo de edad más afectado son los niños y niñas comprendidos de 1-4 años, siendo el sexo masculino (23.21%) el más afectado en relación al sexo femenino (21.72%).
- En la semana epidemiológica 13 del año 2021, las Diarreas, se encuentran en zona de éxito, reportando 3,947 casos a nivel país.

Las Diarreas a la semana epidemiológica No. 13 del 2021 comparado con el año 2020 en el mismo período, se evidencia un decremento de un 64% de casos reportados.

Recomendaciones:

- Fortalecer la vigilancia epidemiológica a nivel país.
- Fortalecer en toda la red de servicios de salud la información, educación y comunicación para la prevención de enfermedades diarreicas.
- Insistir en el lavado de manos para la prevención de enfermedades gastrointestinales.



Tabla 3
Dengue Total
Casos y Tasas Acumulados por 100000 habitantes.
Entre la 1^o y 13^o semana epidemiológica
Por Área de Salud
Guatemala 2020 - 2021
Ambos sexos

AREA DE SALUD	2020		2021	
	Casos	Tasas	Casos	Tasas
Escuintla	214	26.08	154	18.77
Santa Rosa	408	100.26	64	15.73
Petén Norte	25	9.60	36	13.82
Baja Verapaz	367	110.69	38	11.46
Quetzaltenango	383	40.74	75	7.98
Retalhuleu	69	19.03	28	7.72
Petén Sur Oriental	130	47.36	18	6.56
Petén Sur Occidental	39	13.06	16	5.36
Zacapa	35	13.80	11	4.34
Chiquimula	104	23.34	15	3.37
El Progreso	29	15.98	6	3.31
Izabal	106	21.16	13	2.60
Suchitepéquez	135	21.63	8	1.28
Jalapa	41	10.34	5	1.26
San Marcos	112	9.14	15	1.22
Alta Verapaz	69	4.89	16	1.13
Sololá	40	7.29	6	1.09
Guatemala Sur	114	10.15	8	0.71
Jutiapa	141	27.42	3	0.58
Sacatepéquez	134	36.25	2	0.54
El Quiche	45	5.02	4	0.45
Guatemala Central	374	37.58	4	0.40
Chimaltenango	9	1.18	3	0.39
Guatemala Nor Occidente	59	6.88	2	0.23
Huehuetenango	79	5.68	3	0.22
Guatemala Nor Oriente	28	5.03	1	0.18
Totonicapán	1	0.17		
Ixcán	21	16.44		
Total país	3311	18.72	554	3.13

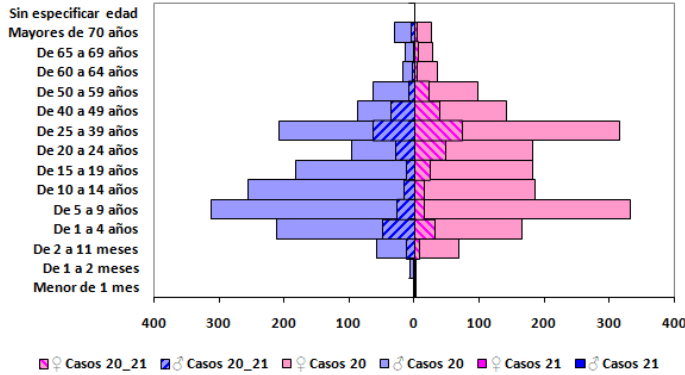
Fuente: SIGSA

La Dirección de Área de salud de Escuintla presenta la tasa de incidencia más alta (18.77 por 100,000 habitantes) comparada con la media de país (3.13 por 100,000 habitantes).



Gráfico 5

Dengue Total
Distribución Absoluta por Grupos de Edad
Hasta la 13^o semana epidemiológica
Guatemala -2021-2020

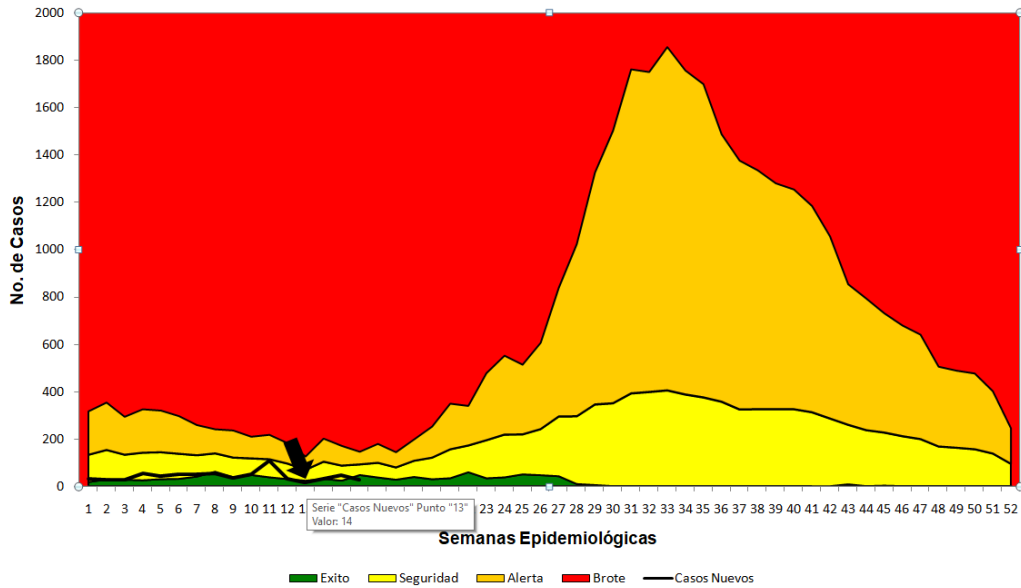


Fuente: SIGSA

El comportamiento de las Diarreas a la semana epidemiológica No. 13 del 2021, el grupo de edad más afectado son las personas comprendidos de 25-39 años, siendo el sexo femenino (13.29%) con el porcentaje más alto en relación al sexo masculino (11.67%).

Gráfico 6

Corredor Endémico Semanal de 2021
Dengue Total. República de Guatemala
Históricos de 5 años: 2016 a 2020



Fuente: SIGSA

En la semana epidemiológica 13 del año 2021, el Dengue Total, se encuentran en zona de éxito, reportando 14 casos a nivel país.



Conclusiones:

- Las cuatro áreas de salud más afectadas por Dengue Total se encuentran: Escuintla con una tasa de incidencia de 18.77 por 100,000 habitantes, Santa Rosa con 15.73, Peten Norte 13.82 y Baja Verapaz 11.46 respectivamente.
- El comportamiento del Dengue Total a la semana epidemiológica No. 13 del 2021, el grupo de edad más afectado son las personas comprendidos de 25-39 años, siendo el sexo femenino (13.29%) con el porcentaje más alto en relación al sexo masculino (11.67%).
- En la semana epidemiológica 13 del año 2021, el Dengue Total, se encuentran en zona de éxito, reportando 14 casos a nivel país.
- El Dengue Total entre la semana epidemiológica 1 y 13 del 2021 comparado con el año 2020 en el mismo período, se evidencia una disminución de un 17% de casos reportados.

Recomendaciones:

- Fortalecer la vigilancia epidemiológica a nivel país.
- Fortalecer en toda la red de servicios de salud la información, educación y comunicación para la prevención de enfermedades diarreicas.
- Insistir en el cuidado e higiene de su entorno familiar y laboral, identificando y eliminando posibles criaderos que pongan en riesgo su salud.



Desnutrición aguda Guatemala enero-marzo 2021

Licda. Ana María Jiménez García
 Vigilancia Epidemiológica de Desnutrición Aguda

Introducción

La desnutrición aguda es un evento sujeto a vigilancia epidemiológica dentro del Ministerio de Salud Pública y Asistencia Social desde 2013 a través de la recolección, análisis e interpretación de la información epidemiológica con el fin de detectar, difundir y actuar oportunamente sobre el problema en el país.

Metodología

Para la elaboración del presente análisis se utilizan los datos de morbilidad del Sistema de Información Gerencial en Salud del MSPAS.

Resultados

Como puede observarse en la tabla 1 los casos de desnutrición aguda reportados hasta la semana epidemiológica 13-2021 son 7,862 que comparados con los reportados para el mismo período de 2020 representan una disminución de 18.5% (9,646/7,862). Esta disminución se ha visto reflejada tanto en los casos detectados por antropometría (18.3%) como en los detectados por signos clínicos (31.9%).

La gráfica 1 muestra la distribución semanal de los casos observando dos picos en las semanas 2 y 7 que superaron los 800 casos notificados. Al realizar la comparación puede observarse que la línea de casos reportados para 2020 mostró el mismo comportamiento semanal, aunque con mayor número de casos.

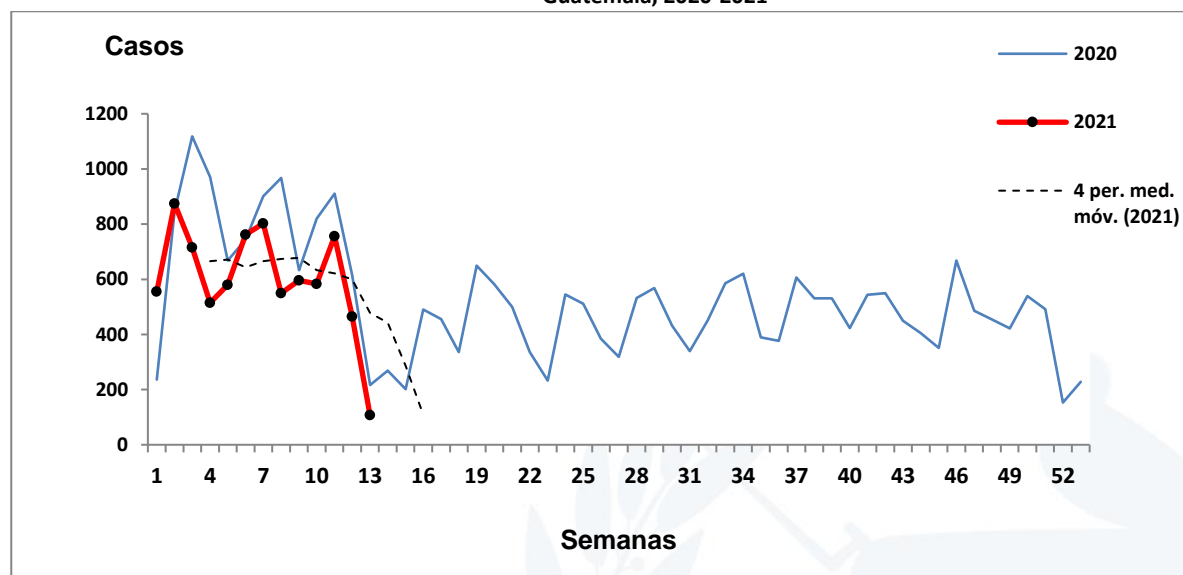
En cuanto a las Áreas de Salud más afectadas para la presente semana se puede identificar en la tabla 2 que 13 Áreas poseen una tasa superior a la presentada el año anterior siendo Sololá, Petén Sur Oriental y Retalhuleu las que tuvieron mayor elevación en la incidencia.

Patologías	2020			2021			Dif. De Casos Sem	Dif. De Casos Acum	% Dif. De Casos Acum
	Casos	Acum	Tasas	Casos	Acum	Tasas			
Desnutrición aguda total	217	9646	41.7	108	7862	34.0	-109	-1784	-18.5
Desnutrición aguda por antropometría	214	9511	41.2	108	7770	33.6	-106	-1741	-18.3

Desnutrición aguda por signos clínicos	3	135	0.6	0	92	0.4	-3	-43	-31.9
Desnutrición aguda moderada	167	7137	30.9	71	5727	24.8	-96	-1410	-19.8
Desnutrición aguda severa total (antropométrica y clínica)	50	2509	10.9	37	2135	9.2	-13	-374	-14.9
Desnutrición aguda severa tipo Kwashiorkor	2	52	0.2	0	45	0.2	-2	-7	-13.5
Desnutrición aguda severa tipo Kwashiorkor marasmático	0	20	0.1	0	9	0.0	0	-11	-55.0
Desnutrición aguda severa tipo Marasmo	1	63	0.3	0	38	0.2	-1	-25	-39.7

Fuente: SIGSA-18, *Datos preliminares sujetos a cambio por actualización de las Áreas de Salud

Gráfica 1
Casos semanales de desnutrición aguda en menores de 5 años hasta la Semana Epidemiológica 13 Guatemala, 2020-2021*



Fuente: SIGSA-18, *Datos preliminares sujetos a cambio por actualización de las Áreas de Salud

Tabla 2
 Desnutrición aguda en menores de 5 años
 Tasas acumuladas y diferencia de tasas por 10,000 habitantes
 Hasta la 13 semana epidemiológica por Área de Salud
 Guatemala, 2020-2021*

Área de Salud	Tasas 2020	Tasas 2021	2020-2021
			% Diferencia
Sololá	7.2	11.9	65.3
Petén Sur Oriental	22.3	35.5	59.2
Retalhuleu	47.5	73.1	53.9
Totonicapán	18.6	23.7	27.4
Petén Norte	12.1	13.6	12.4
Alta Verapaz	35.5	39.8	12.1
Santa Rosa	22.2	24.6	10.8
Ixcán	21.3	23.1	8.5
Suchitepéquez	32.3	34.3	6.2
Guatemala Nor Oriente	34.9	36.1	3.4
Chimaltenango	12.0	12.4	3.3
Jutiapa	15.0	15.4	2.7
El Quiché	15.1	15.4	2.0
Chiquimula	36.1	35.6	-1.4
Guatemala Nor Occidente	36.8	35.8	-2.7
Escuintla	167.2	151.4	-9.4
Zacapa	56.6	43.3	-23.5
Baja Verapaz	29.6	22.3	-24.7
Ixil	17.9	13.2	-26.3
El Progreso	50.0	36.7	-26.6
Izabal	54.0	38.6	-28.5
Quetzaltenango	35.2	25.1	-28.7
Huehuetenango	48.9	33.0	-32.5
Guatemala Sur	45.0	30.3	-32.7
Guatemala Central	47.0	30.3	-35.5
Petén Sur Occidental	21.8	13.4	-38.5
Sacatepéquez	59.1	34.5	-41.6
Jalapa	29.4	15.0	-49.0
San Marcos	96.6	42.6	-55.9
Total país	41.7	34	-18.5

Fuente: SIGSA-18, *Datos preliminares sujetos a cambio por actualización de las Áreas de Salud





Discusión

De acuerdo al Pronóstico de Seguridad Alimentaria y Nutricional para los meses de marzo-mayo 2021 elaborado por la Secretaría de Seguridad Alimentaria y Nutricional -SESAN- en septiembre 2020 se utilizó el protocolo de Clasificación Integrada de la Seguridad Alimentaria en Fases (CIF) para realizar el análisis de inseguridad alimentaria a nivel nacional, tomando en cuenta el impacto de la pandemia del COVID-19 y otros factores concluyendo que para noviembre 2020-marzo 2021, 2.7 millones de personas se encontrarían en Inseguridad alimentaria Aguda (Fase 3). No obstante, para diciembre de ese año la situación proyectada fue actualizada dado el impacto de ETA e IOTA y se determinó que 3.3 millones de personas estarían en fase 3 (crisis) y 428,000 en fase 4 (emergencia) principalmente en los departamentos de Alta Verapaz, Chiquimula, El Progreso, Huehuetenango, Izabal, Jutiapa, Quiché, Santa Rosa, Totonicapán y Zacapa.

De igual forma, las familias pertenecientes a las regiones Norte y Sur poseen menores reservas de maíz a febrero 2021 en comparación con el mismo mes en los últimos 5 años. En cuanto a reserva de frijol las familias con menores reservas se encuentran en las regiones Norte, Oriente y Occidente del país.

Lo descrito anteriormente puede explicar el incremento de casos en las Áreas de Salud que concuerdan con las limitantes identificadas para el acceso y disponibilidad de alimentos. Como se expresa en el mismo informe de Pronóstico, el acceso a fuentes de empleo ha disminuido en los últimos meses por lo que es probable que la situación de inseguridad alimentaria incremente en los próximos meses y como consecuencia los efectos sobre el estado nutricional de los menores de 5 años.

Conclusiones

La falta de poder adquisitivo de las familias para abastecerse aunado a las pérdidas de cosechas por fenómenos naturales durante 2020 que encarecen los precios de los productos básicos producen períodos más largos de inanición que alarga el período de hambre estacional en el calendario estacional habitual. El impacto de las causantes estructurales de la inseguridad alimentaria y nutricional han reflejado un incremento de casos de desnutrición aguda reportados en casi la mitad de las Áreas de Salud del país.

Recomendaciones

Es importante tomar decisiones que involucren a todos los actores gubernamentales y no gubernamentales que deben garantizar el acceso, disponibilidad, consumo y utilización biológica de los alimentos para que las familias gocen de seguridad alimentaria y nutricional, y así poder disminuir la incidencia de casos de desnutrición aguda.

Continuar con la verificación de datos y realizar mayor supervisión para asegurar la calidad de datos registrados garantizando a su vez el tratamiento de todos los casos detectados en todos los niveles de atención.

Referencias

1. Pronóstico de Seguridad Alimentaria y Nutricional, período marzo, abril, mayo de 2021. SESAN. Disponible en: www.sesan.gob.gt y en www.siinsan.gob.gt
2. Pronóstico de Seguridad Alimentaria y Nutricional, período agosto, septiembre y octubre de 2020. SESAN. Disponible en: www.sesan.gob.gt y en www.siinsan.gob.gt

