

Análisis de Semana Epidemiológica

Departamento de Epidemiología
Ministerio de Salud Pública y Asistencia Social de Guatemala

Semana Epidemiológica 10, del 1 al 7 de marzo 2021

País: Guatemala

Áreas de salud que informaron: 29/29

Participantes	Cargo
Dra. Lorena Gobern	Jefe del Departamento de Vigilancia Epidemiológica
Dr. Antonio Paredes Samayoa	Coordinador Nacional de Vigilancia Epidemiológica
Lic. Javier Donis Herrarte	Coordinador de Estadísticas Vitales
Licda. Ericka Chávez	Epidemióloga responsable del análisis

Datos preliminares sujetos a cambios por actualización de información en Áreas de Salud

Cuadro 1
Resumen de eventos de vigilancia epidemiológica a la semana 10 del año 2021.

Evento	Área	Casos	Tasa**	Municipio	Casos	Tasa**
IRAS Tasa País 2020: 4197.26 Tasa país 2021: 2011.82 Disminución de casos 52,06% (742484/355886)	Chiquimula	18464	4144.1	San Jacinto	1500	10696.71
	Ixcán	4942	3867.8	Playa Grande	697	
	Sololá	18109	3302	Nahualá	5727	7767.00
	San Marcos	40202	3280.9	Ayutla	5099	11116.20
Rotavirus total Tasa País 2020: 1.09 Tasa país 2021: 0.41 Disminución de casos 61,85% (194/74)	Huehuetenango	26	1.8705	San Antonio Huista	5	23.18
	Santa Rosa	7	1.7202	Cuilapa	7	13.67
	Izabal	7	1.3977	Puerto Barrios	7	5.86
	Escuintla	9	1.097	Santa Lucía Cotzumalguapa	7	4.46
Hepatitis total Tasa país 2020: 6.08 Tasa país 2021: 0.85 Disminución de casos 85,96% (1076/151)	Zacapa	12	4.7326	La Unión	8	22.08
	El Progreso	5	2.755	El Júcaro	5	43.20
	Baja Verapaz	9	2.7144	Granados	1	8.58
	Jalapa	9	2.2699	San Luis Jilotepeque	9	31.02
Malaria Tasa país 2020: 1.80 Tasa país 2021: 1.51 Decremento de casos 31,97% (319/217)	Izabal	90	17.97	El Estor	76	73.12
	Alta Verapaz	124	8.7906	Panzos	89	129.69
	Escuintla	34	4.1441	Santa Lucía Cotzumalguapa	4	36.86
	Petén Norte	6	2.303	San José	5	77.57

Cuadro 2
IRAS, casos y tasas por áreas de salud a la semana epidemiológica 10
Guatemala país 2019-2021.

Área de salud	Casos nuevos de la semana			2019		2020		2021*	
	2019	2020	2021*	Casos acumulados	Tasas acumuladas	Casos acumulados	Tasas acumuladas	Casos acumulados	Tasas acumuladas
	Chiquimula	2808	3857	1659	34324	7703.67	33736	7571.70	18464
Ixcán	741	964	511	7937	6211.75	9130	7145.43	4942	3867.77
Sololá	3133	4113	1571	30693	5597.40	33044	6026.14	18109	3302.49
San Marcos	8889	10984	2705	81243	6630.19	78544	6409.93	40202	3280.86
Huehuetenango	7245	8198	3623	63801	4590.00	70378	5063.16	42157	3032.88
Jutiapa	2780	3411	1286	26477	5148.98	29807	5796.57	15521	3018.37
Alta Verapaz	6486	7464	3153	57312	4062.96	65116	4616.20	40794	2891.97
Baja Verapaz	2134	2684	869	20455	6169.32	20759	6261.01	9469	2855.89
Totonicapán	3844	4996	1431	34680	5762.43	35963	5975.62	15422	2562.52
Petén Norte	1075	1420	689	9883	3793.44	10416	3998.02	6459	2479.19
Ixil	1287	1330	370	13286	6206.15	10288	4805.73	5228	2442.10
Santa Rosa	2333	2619	804	19810	4868.23	22883	5623.41	9810	2410.77
Zacapa	1065	1541	559	10520	4148.89	10470	4129.17	6001	2366.68
Chimaltenango	3534	4884	1794	29396	3854.00	33823	4434.41	17979	2357.16
Petén Sur Occidental	2932	3275	654	26909	9009.28	27396	9172.33	6661	2230.14
Escuintla	3975	5147	1239	37155	4528.67	43635	5318.49	17986	2192.24
Retalhuleu	1491	1812	796	12887	3555.05	16040	4424.85	7889	2176.29
Petén Sur Oriental	1367	1520	489	12999	4735.69	12133	4420.20	5752	2095.52
El Progreso	1038	1195	411	8500	4683.45	9584	5280.73	3379	1861.81
El Quiché	3927	4043	1678	32400	3615.70	31016	3461.25	15698	1751.83
Quetzaltenango	4218	5009	1189	41644	4429.39	37452	3983.52	13718	1459.09
Jalapa	1113	1390	472	9925	2503.23	10026	2528.71	4415	1113.53
Izabal	953	1728	406	11445	2285.21	11266	2249.47	5404	1079.01
Suchitepéquez	1342	2064	663	12190	1953.30	15976	2559.96	6682	1070.71
Sacatepéquez	1168	1903	280	9170	2480.84	14400	3895.76	3093	836.78
Guatemala Nor Oriente	1051	1246	368	7979	1434.77	8449	1519.28	3189	573.44
Guatemala Nor Occidente	1547	1555	345	11883	1385.30	12155	1417.01	3994	465.61
Guatemala Central	1671	2031	301	14134	1420.32	16217	1629.63	4101	412.11
Guatemala Sur	1295	1723	254	10698	952.87	12382	1102.87	3368	299.99
Total	76442	94106	30569	699735	3955.61	742484	4197.27	355886	2011.83

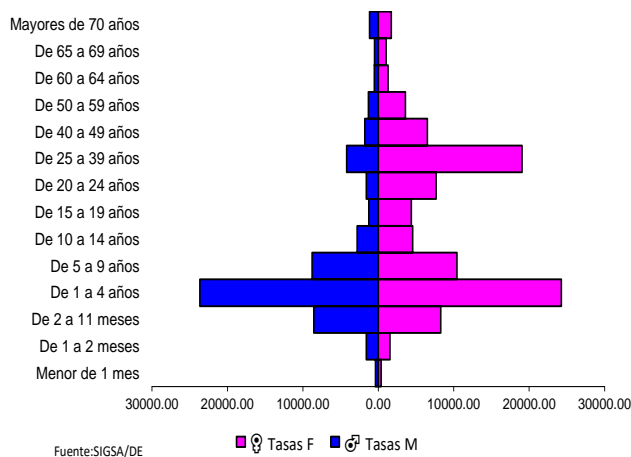
Fuente: SIGSA/DE

Tasas por 100,000

*casos preliminares

figura 1

IRAS, tasas por grupos de edad y sexo a la semana epidemiológica 10 Guatemala país, año 2021

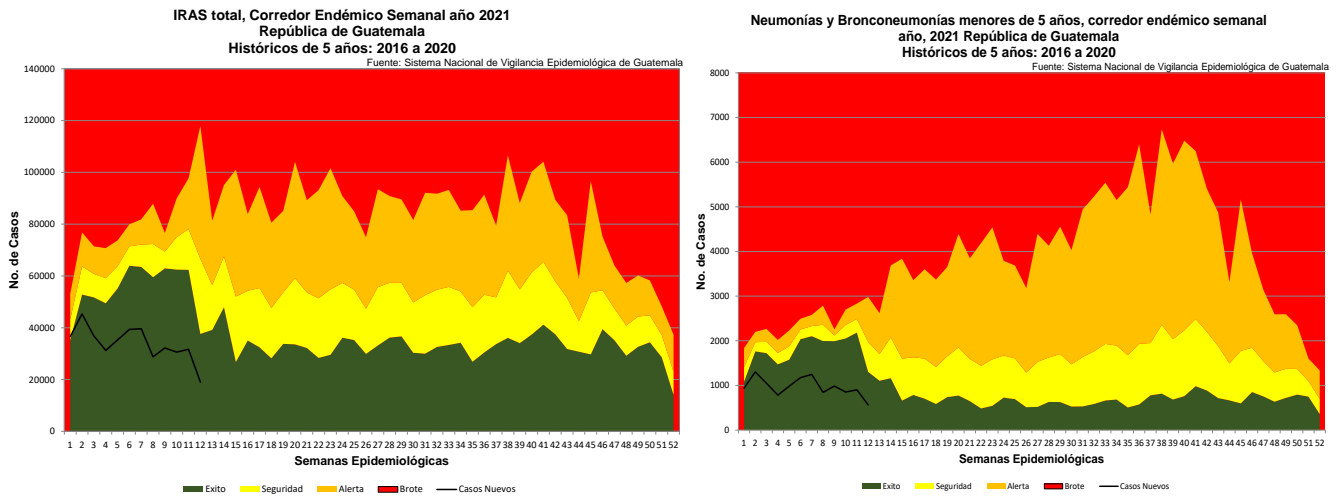


Fuente:SIGSA/DE

■ Tasas F ■ Tasas M

Los casos acumulados de IRAS total reportados por las áreas de salud durante las diez primeras semanas epidemiológicas del año 2021, identifican disminución de 52.06% (742484/355886) respecto al mismo período del año anterior, y aumento de 6.10% (699735/742484) comparados el mismo periodo 2019 – 2020, en los casos reportados en la semana 10 del año 2021 se observa disminución del 67.51% (94106/30569) comparado con el año 2020 y aumento de 23.10% (76442/94106) comparando el mismo periodo del año 2020 con el 2019. Afectando a ambos sexos, siendo el grupo de 1 - 4 años los más afectados. La tasa de incidencia más alta del país a la semana epidemiológica 10 del año 2021 la presenta el departamento de Chiquimula.

figura 2



El corredor endémico semanal de IRAS, y neumonías y bronconeumonías en menores de 5 años, refleja que los casos en las diez primeras semanas epidemiológicas del año 2021, se localizan en la zona de seguridad y éxito con tendencia descendente.

Cuadro 3

Rotavirus total, casos y tasas por áreas de salud a la semana epidemiológica 10
Guatemala país 2019-2021*

Área de salud	Casos nuevos de la semana			2019		2020		2021*	
	2019	2020	2021*	Casos acumulados	Tasas acumuladas	Casos acumulados	Tasas acumuladas	Casos acumulados	Tasas acumuladas
Huehuetenango	2	1	3	20	1.44	9	0.65	26	1.87
Santa Rosa	9	0	1	36	8.85	2	0.49	7	1.72
Izabal	6	1		30	5.99	4	0.80	7	1.40
Escuintla	2	4	7	28	3.41	18	2.19	9	1.10
San Marcos	6	1		36	2.94	14	1.14	10	0.82
Petén Sur Occidental	0	1	2	0		6	2.01	2	0.67
Baja Verapaz	10	1		46	13.87	1	0.30	2	0.60
Chimaltenango	0	1		7	0.92	16	2.10	3	0.39
Totonicapán	1	3		7	1.16	6	1.00	2	0.33
Retalhuleu				0		0		1	0.28
El Quiché	26			108	12.05	20	2.23	2	0.22
Guatemala Central	2	12		60	6.03	56	5.63	2	0.20
Jutiapa	3			12	2.33	1	0.19	1	0.19
Guatemala Nor Oriente				1	0.18				
Guatemala Sur	0	1		0		1	0.09		
El Progreso	2			38	20.94				
Sacatepéquez	4			10	2.71				
Sololá	1			7	1.28				
Quetzaltenango	18	1		126	13.40	11	1.17		
Suchitepéquez	1			46	7.37	3	0.48		
Jalapa				1	0.25				
Zacapa				2	0.79				
Chiquimula	14			98	22.00	4	0.90		
Alta Verapaz	0	1		26	1.84	4	0.28		
Petén Sur Oriental	0	7		1	0.36	17	6.19		
Ixcán				2	1.57				
Ixil	2			8	3.74	1	0.47		
Total	109	35	13	756	4.27	194	1.10	74	0.42

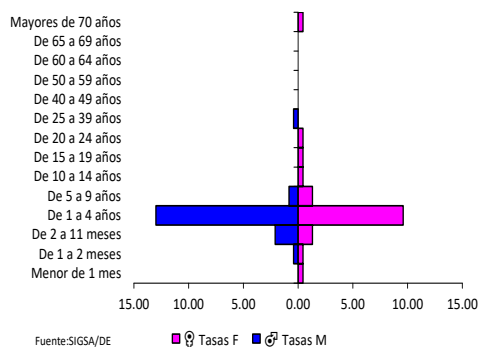
Fuente: SIGSA/DE

Tasas por 100,000

*casos preliminares

figura 3

**Rotavirus total, tasas por grupos de edad y sexo
a la semana epidemiológica 10
Guatemala país, año 2021**



Los casos acumulados de rotavirus reportados por las áreas de salud durante las diez primeras semanas epidemiológicas del año 2021, identifican disminución de 61.85% (194/74) respecto al mismo período del año anterior, a nivel general se observa disminución en el reporte de casos comparado al mismo periodo del año 2019. El grupo de 1 - 4 años los más afectados.

Cuadro 4

**Hepatitis total, casos y tasas por áreas de salud a la semana epidemiológica 10
Guatemala país 2019-2021***

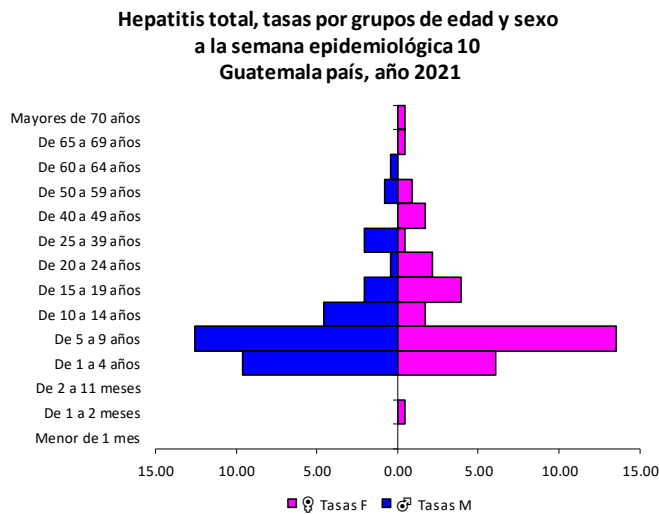
Área de salud	Casos nuevos de la semana			2019		2020		2021*	
	2019	2020	2021*	Casos	Tasas	Casos	Tasas	Casos	Tasas
				acumulados	acumuladas	acumulados	acumuladas	acumulados	acumuladas
Zacapa	1	2		12	4.73	27	10.65	12	4.73
El Progreso	0	0	1	4	2.20	3	1.65	5	2.75
Baja Verapaz	0	2	1	17	5.13	49	14.78	9	2.71
Jalapa	1	4		5	1.26	17	4.29	9	2.27
Santa Rosa	19	6		70	17.20	50	12.29	8	1.97
Retalhuleu	14	6		73	20.14	43	11.86	6	1.66
Huehuetenango	7	5	2	52	3.74	87	6.26	21	1.51
Izabal	5	5		81	16.17	58	11.58	7	1.40
Petén Norte	1	1		15	5.76	18	6.91	3	1.15
Chiquimula	0	3		30	6.73	52	11.67	5	1.12
Petén Sur Occidental	2	5		26	8.70	29	9.71	3	1.00
Quetzaltenango	4	2		62	6.59	52	5.53	9	0.96
Ixil				0		13	6.07	2	0.93
San Marcos	12	2	2	86	7.02	25	2.04	10	0.82
Sacatepéquez	4	1		30	8.12	31	8.39	3	0.81
Jutiapa	0	0	1	3	0.58	6	1.17	4	0.78
Guatemala Nor Occidente	4	1	1	49	5.71	56	6.53	6	0.70
El Quiché	3	5	2	25	2.79	65	7.25	6	0.67
Alta Verapaz	5	4	3	41	2.91	41	2.91	8	0.57
Escuintla	11	23	1	66	8.04	84	10.24	4	0.49
Petén Sur Oriental	4	3		38	13.84	24	8.74	1	0.36
Guatemala Nor Oriente	3	4	1	16	2.88	17	3.06	2	0.36
Suchitepéquez	1	1		13	2.08	15	2.40	2	0.32
Chimaltenango	0	7	1	4	0.52	62	8.13	2	0.26
Guatemala Central	3	5		36	3.62	48	4.82	2	0.20
Sololá	0	1		7	1.28	13	2.37	1	0.18
Guatemala Sur	2	3	1	29	2.58	26	2.32	1	0.09
Totonicapán	0	7		3	0.50	64	10.63		
Ixcán				0		1	0.78		
Total	106	108	17	893	5.05	1076	6.08	151	0.85

Fuente: SIGSA/DE

Tasas por 100,000

*casos preliminares

Figura 4



Fuente: SIGSA/DE

Los casos acumulados reportado por las de Salud en las diez primeras semanas epidemiológicas 2021, reflejan que Zacapa, El Progreso, Baja Verapaz y Jalapa son las áreas de salud que presentan tasas más altas. Los grupos de edad más afectados son de 1 a 9 años.

Cuadro 5

Malaria, casos y tasas por áreas de salud a la semana epidemiológica 10 Guatemala país 2019-2021

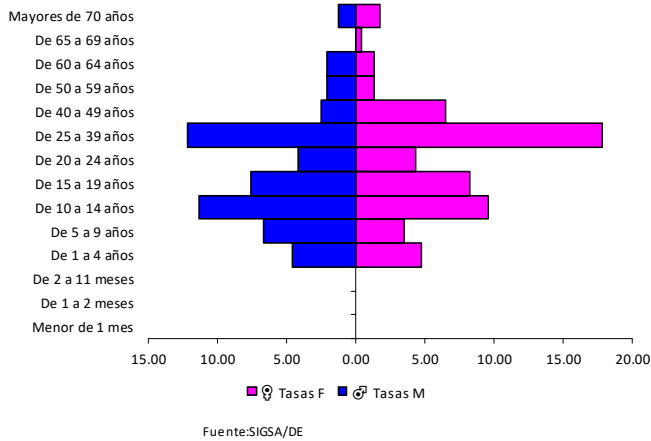
Área de salud	Casos nuevos de la semana			2019	2020		2021*	
	2019	2020	2021	Tasas acumuladas	Casos acumulados	Tasas acumuladas	Casos acumulados	Tasas acumuladas
Izabal	5	0	6	13.18	16	3.19	90	17.97
Alta Verapaz	7	4	4	5.32	84	5.95	124	8.79
Escuintla	54	5	2	72.52	179	21.82	34	4.14
Petén Norte	0	9		4.61	17	6.53	6	2.30
Baja Verapaz				0.30	0		5	1.51
Petén Sur Occidental	1	1		1.00	6	2.01	4	1.34
Petén Sur Oriental				1.09	2	0.73	1	0.36
Suchitepéquez	4	1		4.49	5	0.80	2	0.32
Chiquimula					2	0.45	1	0.22
Guatemala Central				0.50				
Huehuetenango	0	2		0.14	7	0.50		
El Quiché	1			0.22				
Quetzaltenango				0.32				
Retalhuleu				0.83				
Zacapa				0.79				
Ixcán				2.35	1	0.78		
Total	67	22	6	4.54	319	1.80	267	1.51

Fuente: SIGSA/DE

Tasas por 100,000

*casos preliminares

Malaria, tasas por grupos de edad y sexo a la semana epidemiológica 10 Guatemala país, año 2021



Los casos acumulados de malaria en el período epidemiológico de la semana uno a la diez del año 2021, identifican disminución de 16,30 % (319/267) respecto al mismo período del año anterior, de la misma manera se observa disminución general en comparación con el año 2019, del periodo analizado en casos acumulados y los casos reportados nuevos de la semana. Los grupos de edad con más riesgo son de 1 a 39 años.

Figura 5

Cuadro 6
Actividad Anual Semanal de 5 años
Malaria, República de Guatemala por áreas de Salud. 2016 a 2021

Áreas de Salud	1	2	3	4	5	6	7	8	9	10	11	12
Guatemala Central	0	0	0	0	0	0	0	0	0	0	0	0
Guatemala Nor Oriente	0	0	0	0	0	0	0	0	0	0	0	0
Guatemala Nor Occidente	0	0	0	0	0	0	0	0	0	0	0	0
Guatemala Sur	0	0	0	0	0	0	0	0	0	0	0	0
El Progreso	0	0	0	0	0	0	0	0	0	0	0	0
Chimaltenango	0	0	0	0	0	0	0	0	0	0	0	0
Escuintla	Exito	Exito	Exito	0	0	Exito	Exito	Exito	Exito	Exito	Exito	Exito
Santa Rosa	0	0	0	0	0	0	0	0	0	0	0	0
Sololá	0	0	0	0	0	0	0	0	0	0	0	0
Quetzaltenango	0	0	0	0	0	0	0	0	0	0	0	0
Suchitepéquez	0	0	0	0	0	0	Seguridad	0	0	0	0	0
Retalhuleu	0	0	0	0	0	0	0	0	0	0	0	0
San Marcos	0	0	0	0	0	0	0	0	0	0	0	0
Huehuetenango	0	0	0	0	0	0	0	0	0	0	0	0
El Quiché	0	0	0	0	0	0	0	0	0	0	0	0
Ixcán	0	0	0	0	0	0	0	0	0	0	0	0
Ixil	0	0	0	0	0	0	0	0	0	0	0	0
Alta Verapaz	Alerta	Alerta	Alerta	Alerta	Brote	Alerta	Alerta	Alerta	Alerta	Alerta	Alerta	Exito
Baja Verapaz	Brote	Alerta	Alerta	Alerta	Brote	Brote	Alerta	Alerta	Alerta	Alerta	Alerta	Alerta
Petén Norte	0	Seguridad	0	0	Brote	Alerta	Alerta	Alerta	Alerta	Alerta	Alerta	Alerta
Petén Sur Oriental	0	Alerta	Alerta	Alerta	Alerta	Alerta	Alerta	Alerta	Alerta	Alerta	Alerta	Alerta
Petén Sur Occidental	Brote	Alerta	Alerta	Alerta	Alerta	Alerta	Alerta	Alerta	Alerta	Alerta	Alerta	Alerta
Izabal	Alerta	Alerta	Alerta	Alerta	Alerta	Alerta	Alerta	Alerta	Brote	Alerta	Alerta	Alerta
Zacapa	0	0	0	0	0	0	0	0	0	0	0	0
Chiquimula	0	0	0	0	0	Brote	Alerta	Alerta	Alerta	Alerta	Alerta	Alerta
Jalapa	0	0	0	0	0	0	0	0	0	0	0	0
Jutiapa	0	0	0	0	0	0	0	0	0	0	0	0
República de Guatemala	Alerta	Alerta	Exito	Exito	Exito	Alerta	Alerta	Exito	Exito	Exito	Exito	Exito

■ Brote
 ■ Alerta
 ■ Seguridad
 ■ Exito
 ■ Cero Caso

El corredor resumen semanal por área de salud muestra que las áreas de salud de Alta Verapaz, Baja Verapaz, Petén Norte, Petén Sur Occidente, Izabal y Chiquimula se han presentado en zonas de seguridad, alerta y brote.

Conclusión:

Los eventos analizados en la semana epidemiológica diez, muestra a grupos menores de 9 años con mayor riesgo, y en ambos sexos; a excepción de malaria que el grupo de edad más afectado es de 25 a 39 años. estas enfermedades son potencialmente prevenibles si se realizan las acciones preventivas, Estas enfermedades se pueden prevenir si cada sector de la sociedad civil, autónomas y semi autónomas hiciera lo que le corresponde en salud. De los eventos analizados se observa disminución en el reporte de casos, esto puede ser que por las actividades relacionadas a COVID-19 la vigilancia epidemiológica haya disminuido y otro punto importante puede ser el registro y la notificación tardía de casos

Recomendaciones:

Las municipalidades asumir su rol y abastecer de agua a la población asegurando que sea apta para el consumo humano en las comunidades.

Salud, realizar análisis laboratorial y medir cloro periódicamente en los abastos de agua, Familias practicar medidas de auto cuidado. Ministerios de educación y salud fortalecer la comunicación para el desarrollo.