

Análisis de exceso de mortalidad en Guatemala, SE. 1-36, 2021 (enero/septiembre)

Departamento de Epidemiología

MSPAS

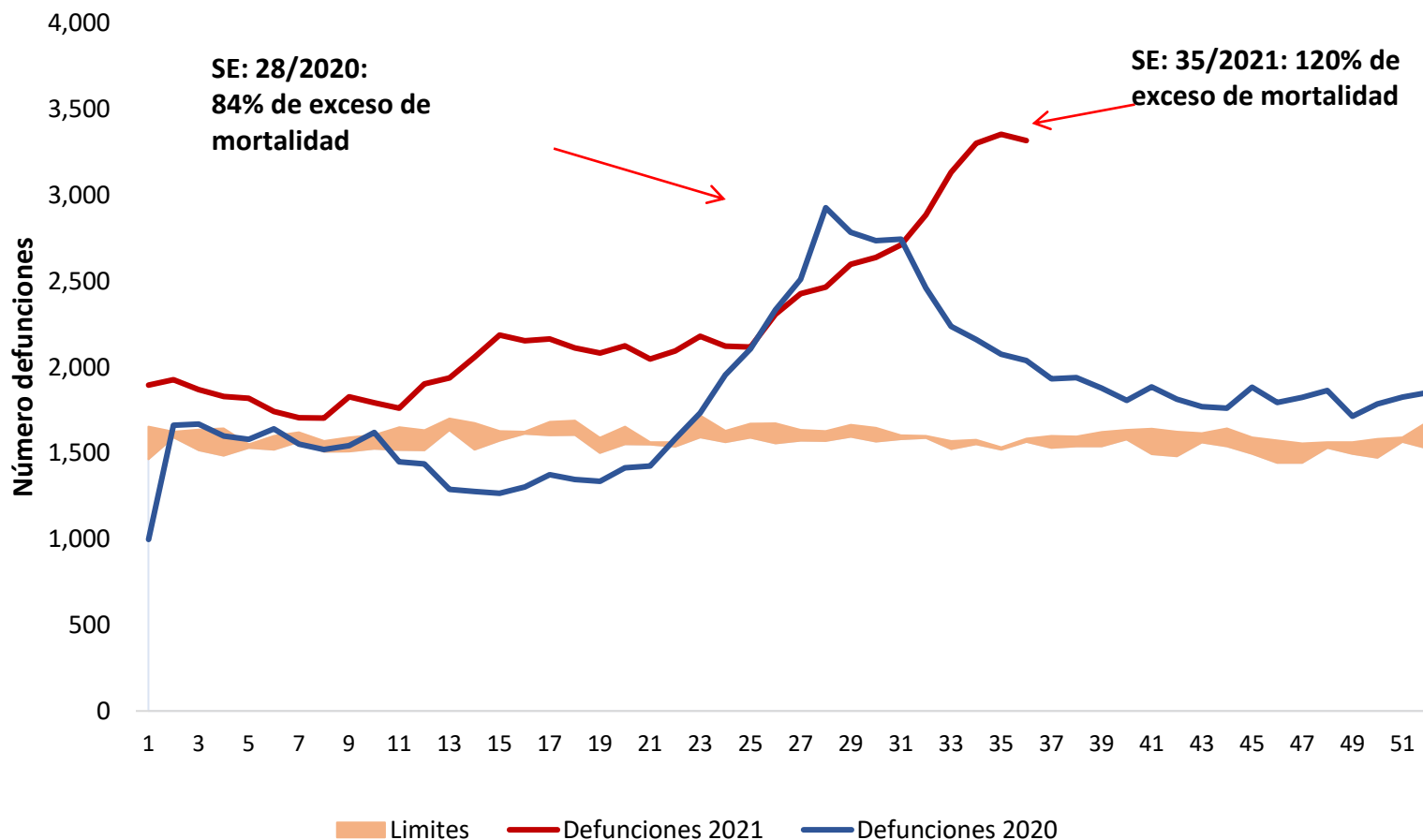
Dra. Berta Sam Colop

Octubre 2021

Fuente de datos

- Bases de datos de defunción nacional publicadas por el Instituto Nacional de Estadística (INE) del año 2015-2019.
- Bases de datos de defunción nacional publicadas por el Registro Nacional de Personas (RENAP) del año 2021 hasta la fecha.

Exceso de mortalidad por todas las causas Guatemala 2020 acumulados a la SE-46



Fuente: Bases de datos de defunciones RENAP/SIGSA, Depto. Epidemiología
Datos sujetos a cambios por actualizaciones.

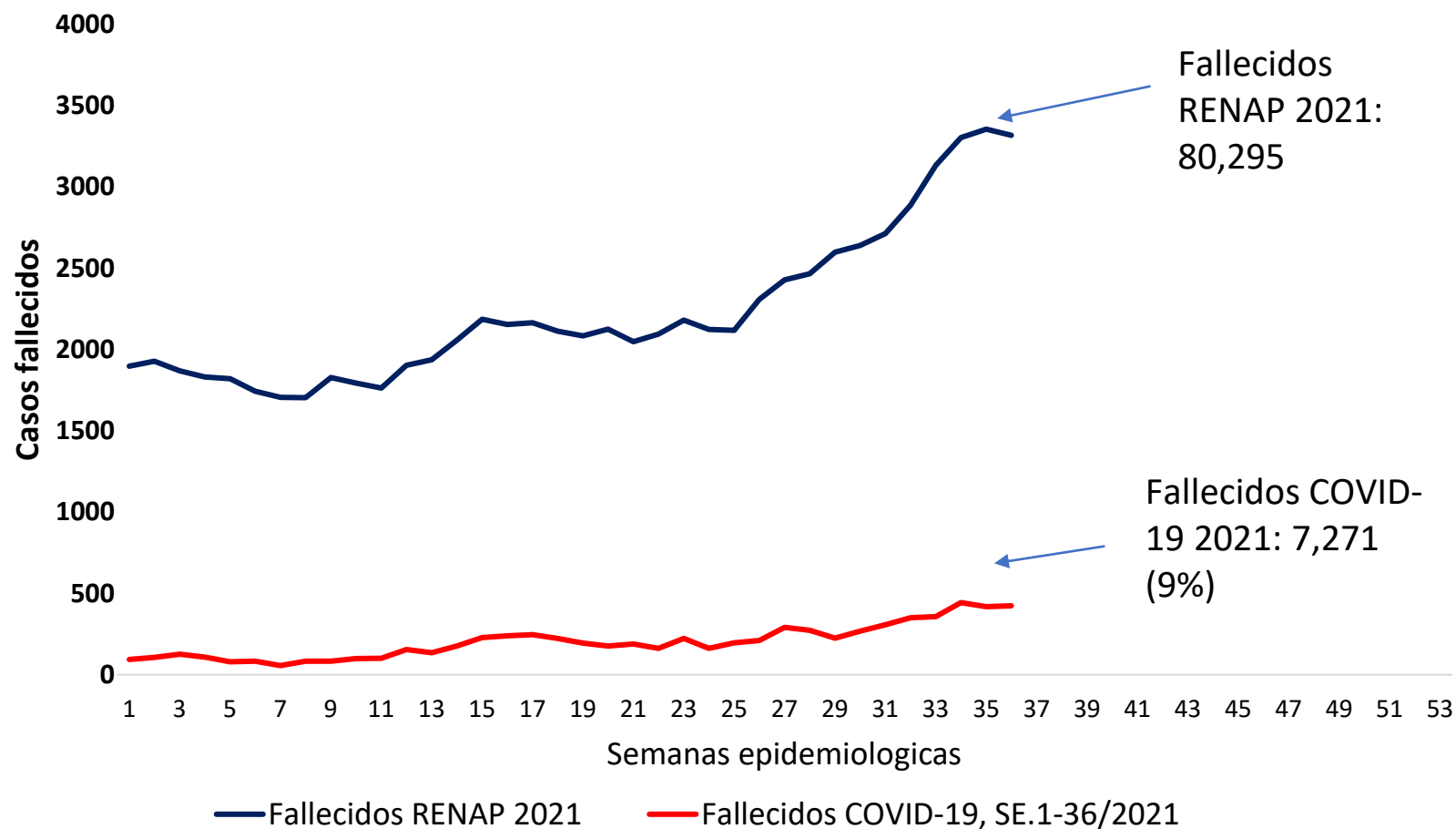
Exceso de mortalidad por todas las causas Guatemala 2020, SE- 11 a la SE- 46.



Grupos	Muertes observadas	Muertes esperadas	Exceso	% exceso
Total	80295	56,971	23,324	41
Menores de 65 años	41066	31994	9072	28
Mayores de 65 años	39229	24974	14255	57
Hombres	45404	31748	13656	43
Mujeres	34891	25372	9519	38
Hombres < 65	24768	19392	5376	28
Hombres > 65	20636	12386	8250	67
Mujeres < 65	16298	12783	3515	27
Mujeres > 65	18593	12674	5919	47

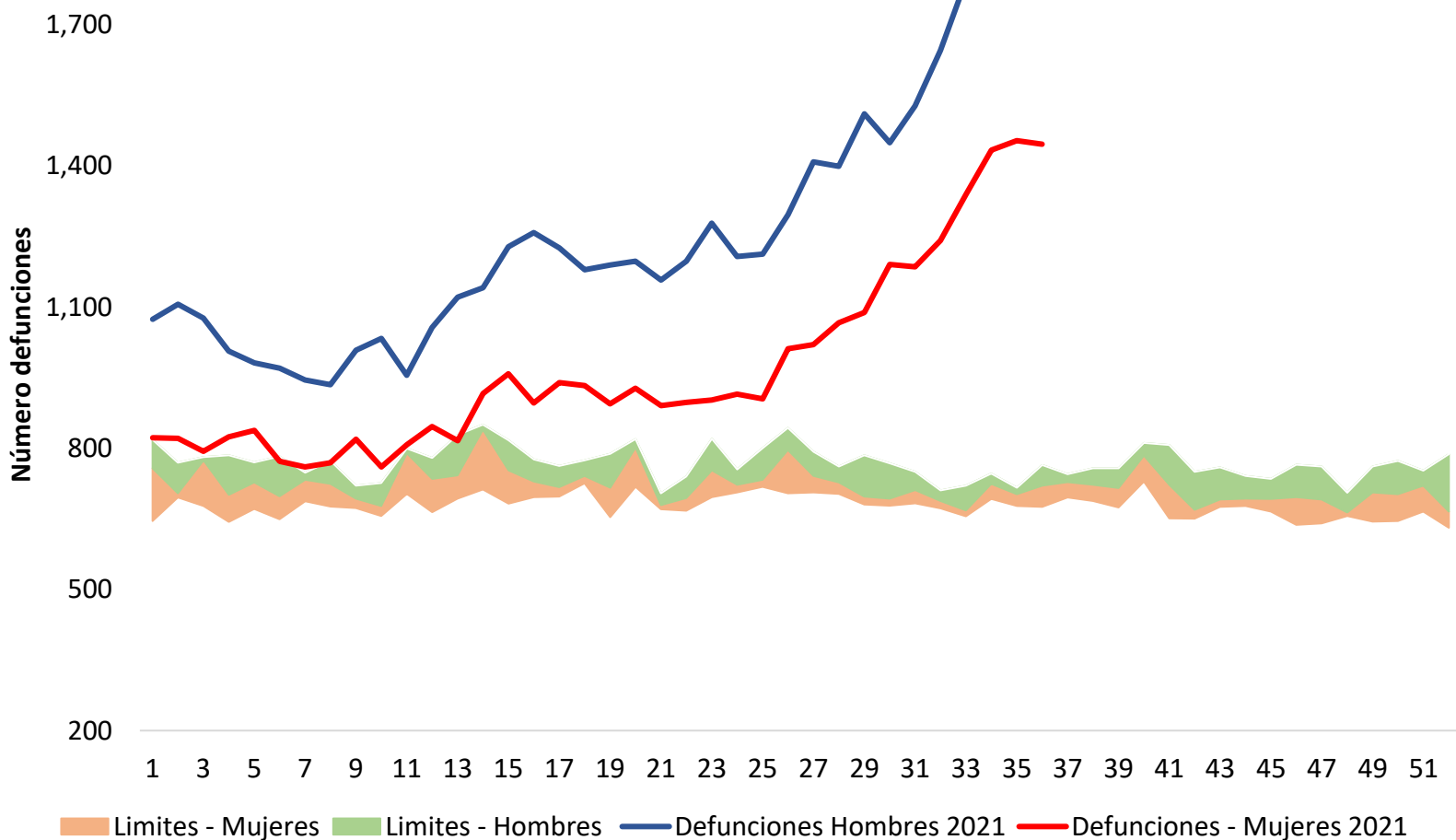
Fuente: Bases de datos de defunciones RENAP/SIGSA, Depto. Epidemiología
Datos sujetos a cambios por actualizaciones.

Mortalidad total / mortalidad por COVID-19



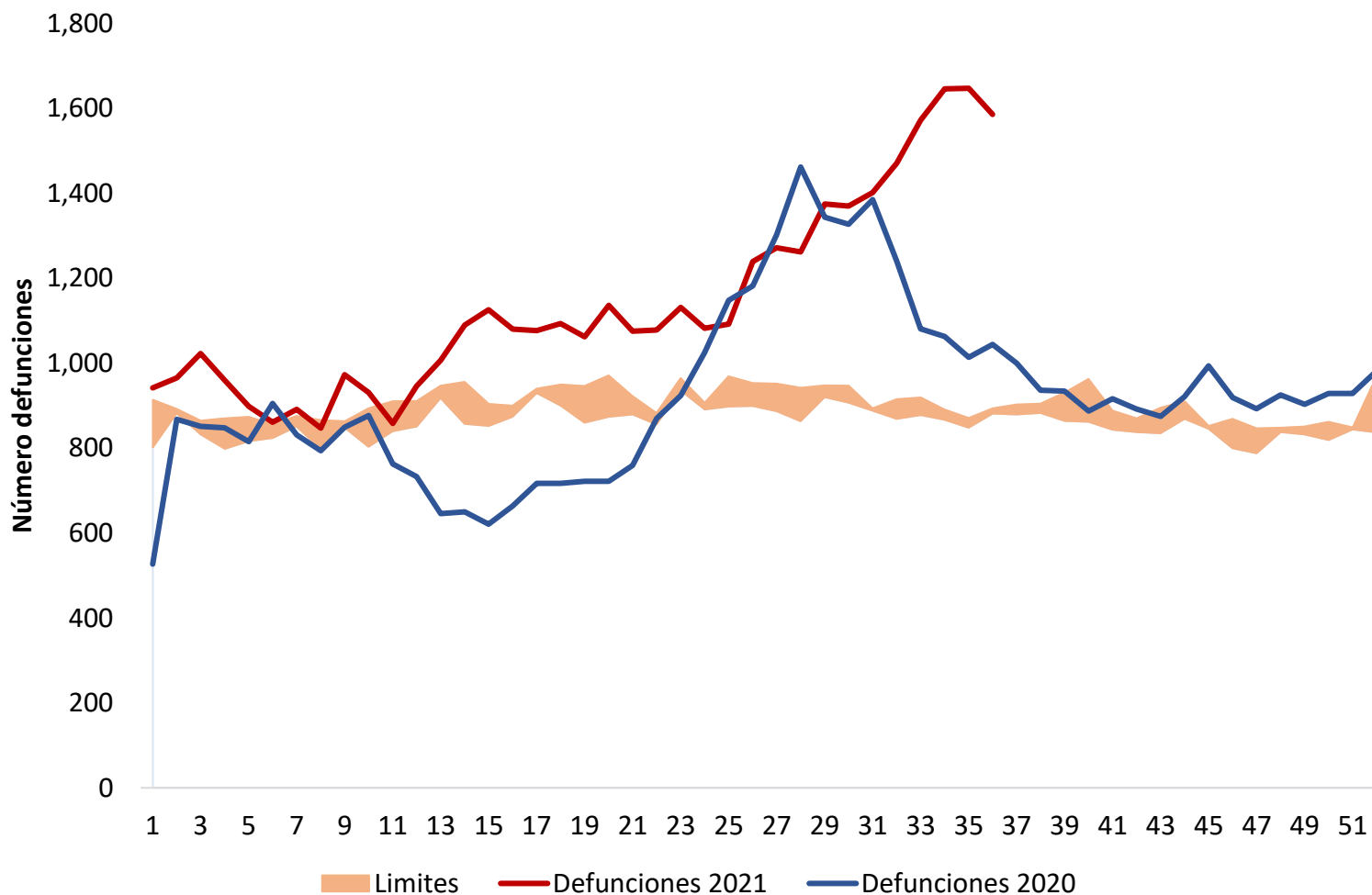
Fuente: Bases de datos de defunciones RENAP/SIGSA, Depto. Epidemiología
Datos sujetos a cambios por actualizaciones.

Defunciones por todas las causas en hombres y mujeres Guatemala 2020, SE 46



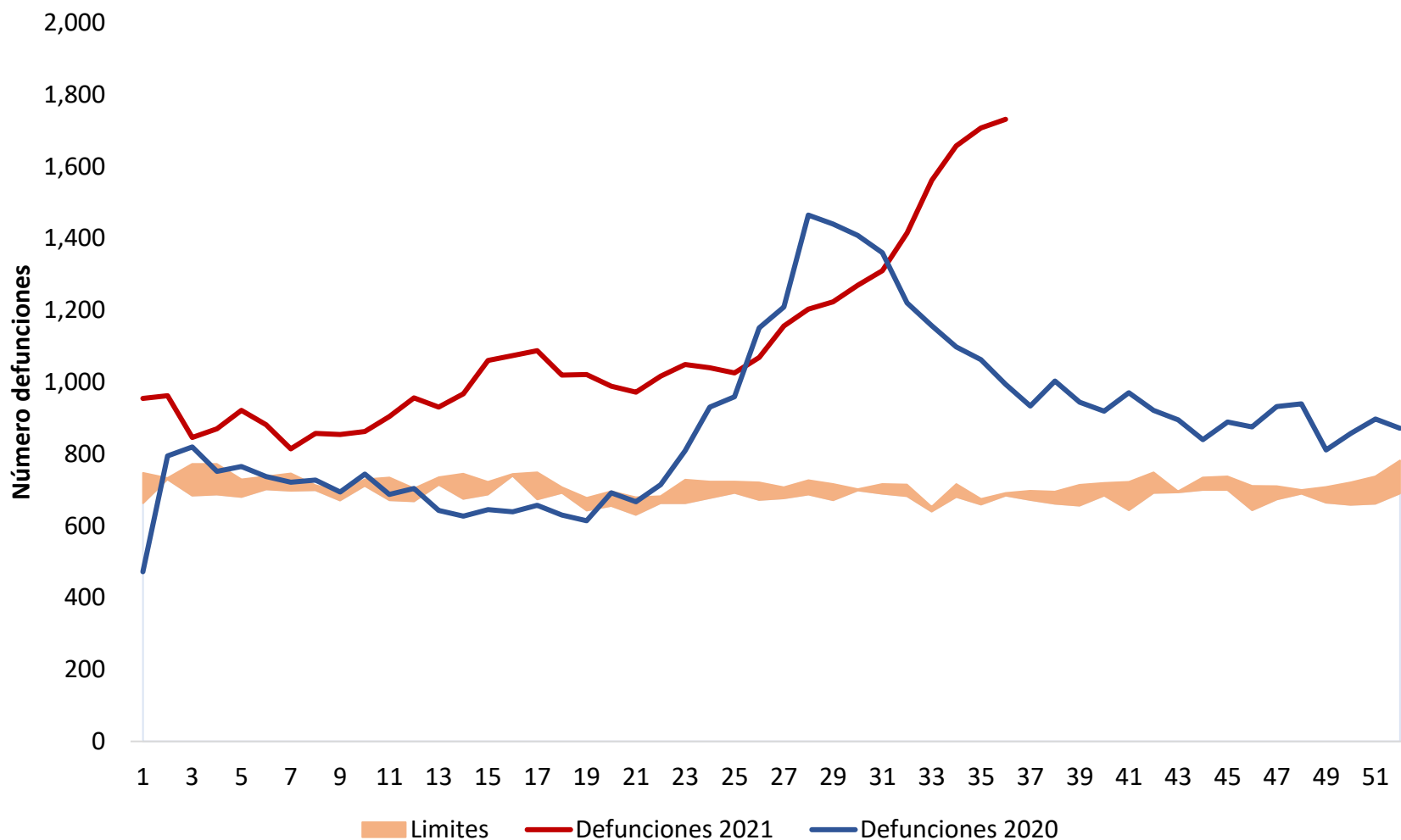
Fuente: Bases de datos de defunciones RENAP/SIGSA, Depto. Epidemiología
Datos sujetos a cambios por actualizaciones.

Exceso de mortalidad por todas las causas en población menor de 65 años Guatemala, semana epidemiológica 46, 2020



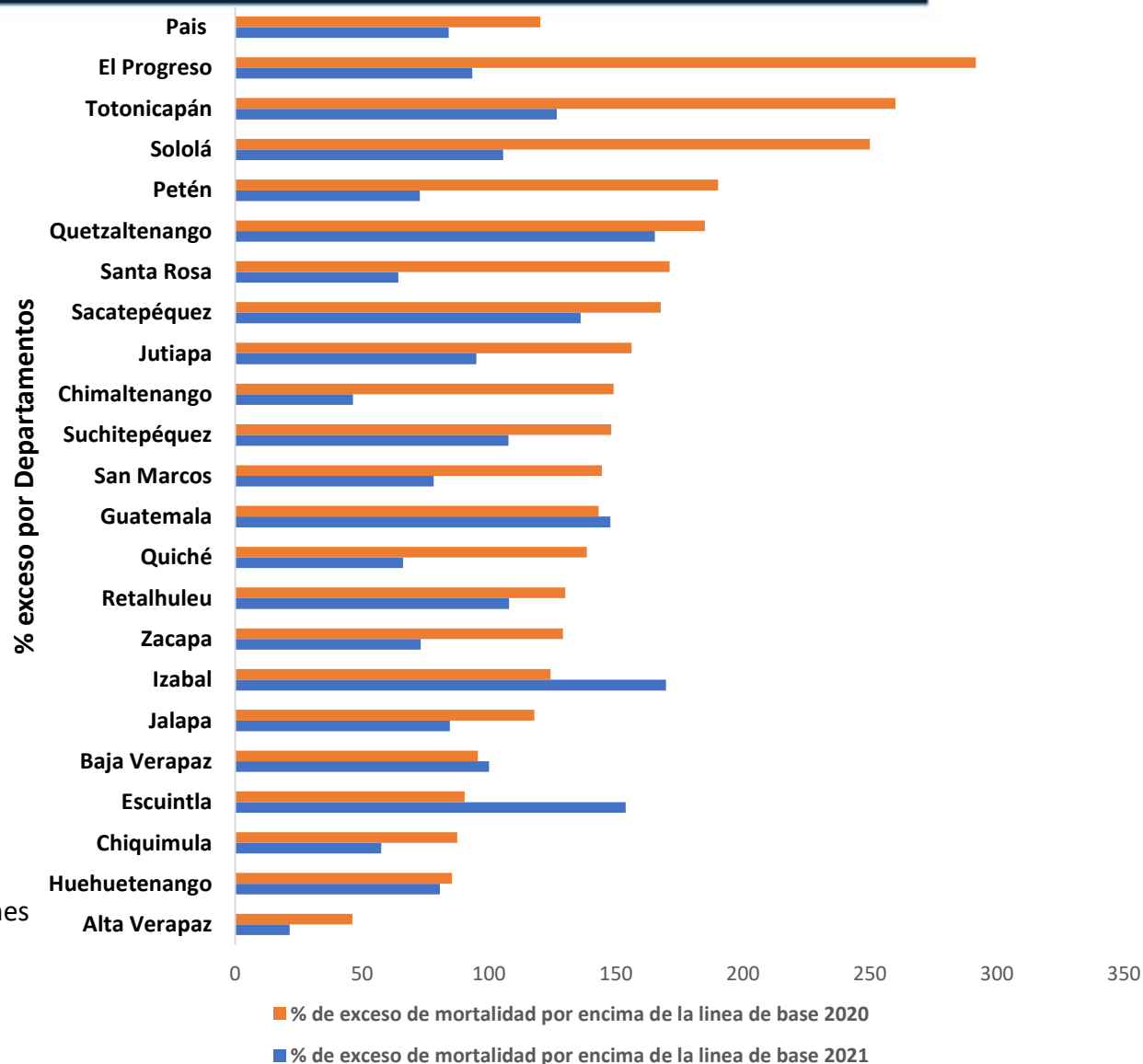
Fuente: Bases de datos de defunciones RENAP/SIGSA, Depto. Epidemiología
Datos sujetos a cambios por actualizaciones.

Exceso de mortalidad por todas las causas en población mayor de 65 años Guatemala, semana epidemiológica 46, 2020



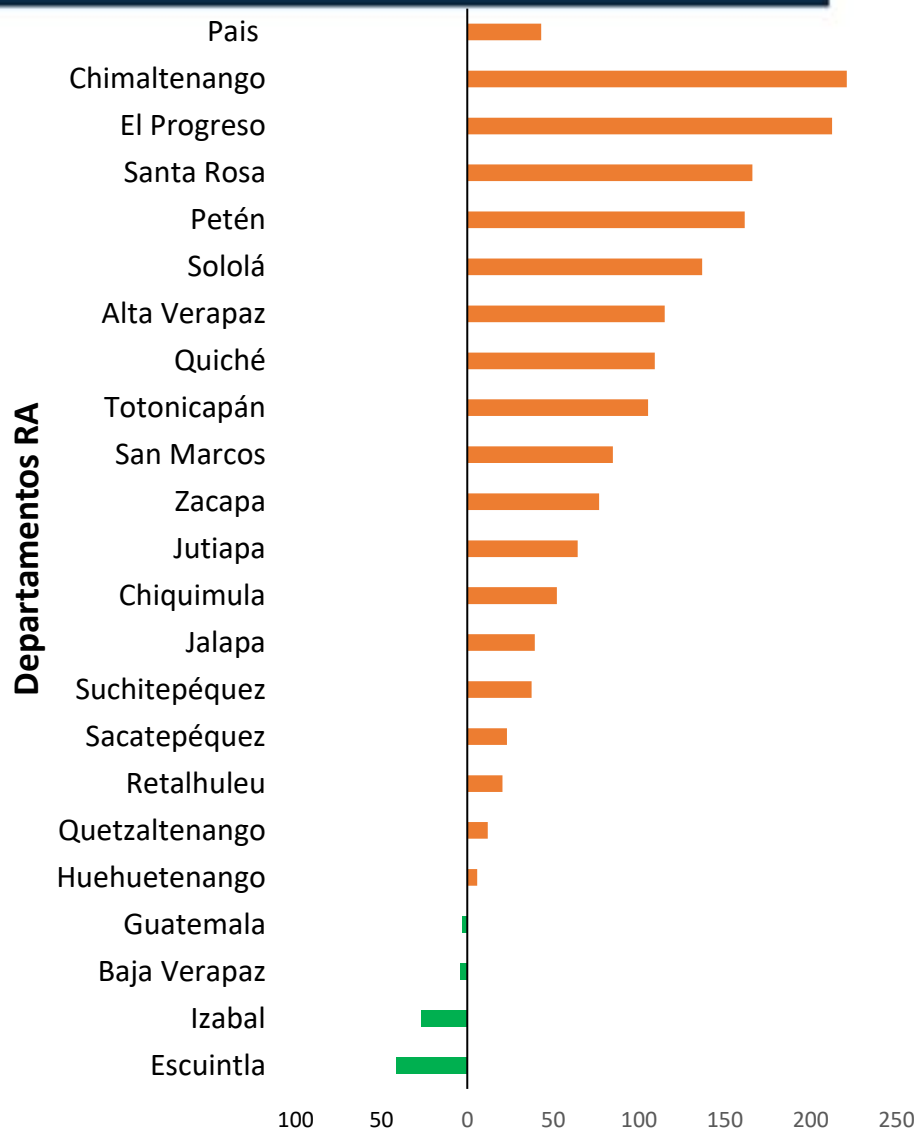
Fuente: Bases de datos de defunciones RENAP/SIGSA, Depto. Epidemiología
Datos sujetos a cambios por actualizaciones.

% de exceso de mortalidad por departamentos 2020-2021



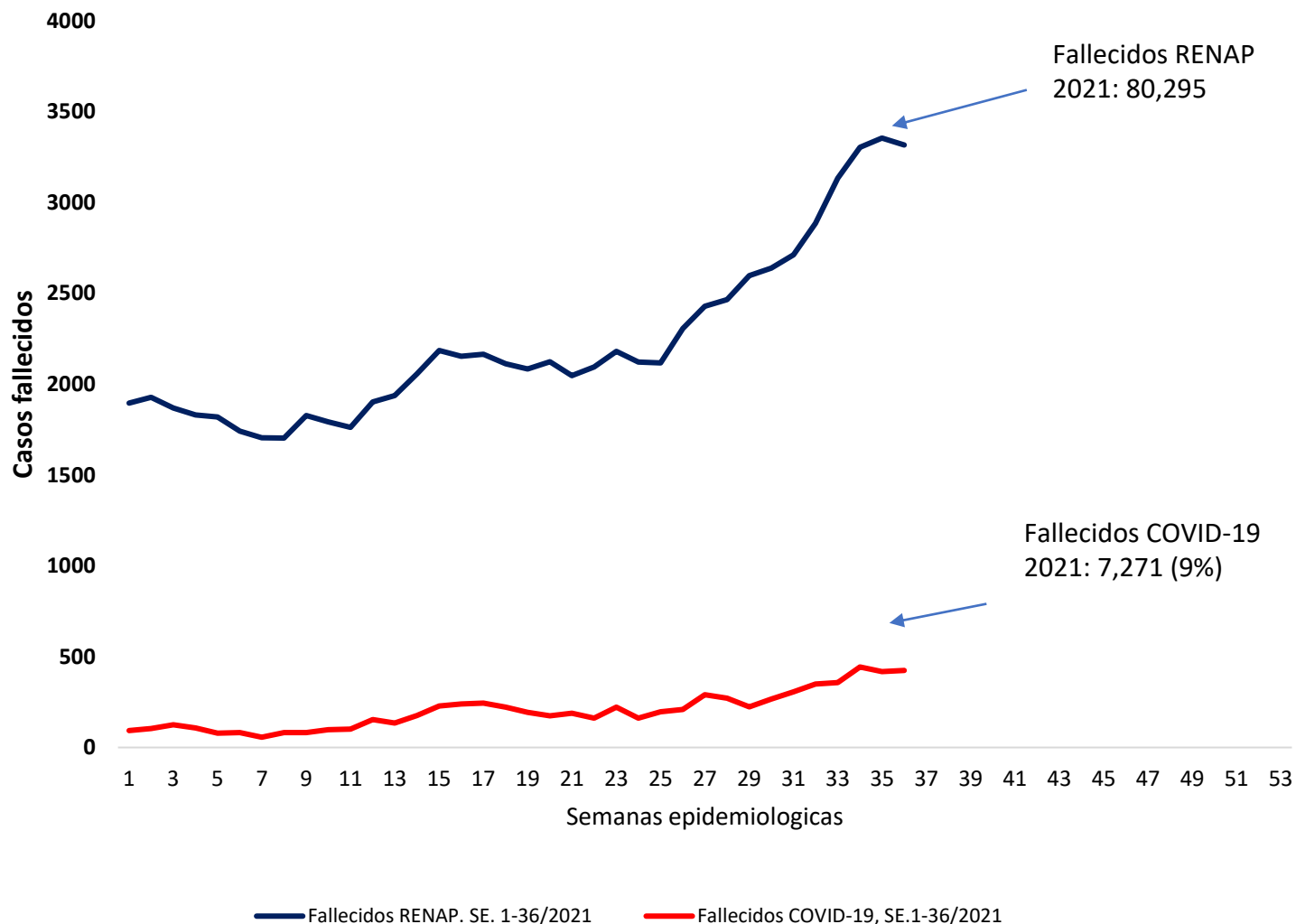
Fuente: Bases de datos de defunciones RENAP/SIGSA, Depto. Epidemiología
Datos sujetos a cambios por actualizaciones.

Riesgo absoluto (RA) 2020/2021, por departamentos



Fuente: Bases de datos de defunciones
RENAP/SIGSA, Depto. Epidemiología
Datos sujetos a cambios por
actualizaciones.

Fallecidos: todas las causas/covid-19 Guatemala SE. 1-36



Fuente: Bases de datos de defunciones RENAP/SIGSA, Depto. Epidemiología
Datos sujetos a cambios por actualizaciones.

Exceso de mortalidad por todas las causas y semana epidemiológica a nivel nacional Guatemala SE 1-36, 2021

Semana epidemiologica	Defunciones esperadas	Defunciones observadas	Defunciones observadas acumuladas	Exceso de mortalidad	Porcentaje de exceso mortalidad	Fallecidos Confirmados COVID-19
1	1582	1896	1896	314	20	93
2	1615	1927	3823	312	19	105
3	1584	1869	5692	285	18	125
4	1618	1830	7522	212	13	107
5	1545	1819	9341	274	18	79
6	1546	1742	11083	196	13	82
7	1581	1705	12788	124	8	56
8	1564	1704	14492	140	9	83
9	1558	1827	16319	269	17	83
10	1564	1793	18112	229	15	98
11	1544	1762	19874	218	14	101
12	1555	1902	21776	347	22	154
13	1674	1937	23713	263	16	135
14	1626	2057	25770	431	27	176
15	1573	2186	27956	613	39	228
16	1614	2154	30110	540	33	239
17	1660	2164	32274	504	30	245
18	1637	2112	34386	475	29	222
19	1575	2083	36469	508	32	193
20	1553	2124	38593	571	37	175
21	1558	2047	40640	489	31	189
22	1546	2,094	42734	548	35	162
23	1621	2,180	44914	559	34	222
24	1588	2,122	47036	534	34	162
25	1593	2,117	49153	524	33	196
26	1606	2307	51460	701	44	209
27	1623	2428	53888	805	50	290
28	1590	2465	56353	875	55	272
29	1596	2598	58951	1,002	63	224
30	1630	2639	61590	1,009	62	267
31	1583	2712	64302	1,129	71	307
32	1594	2886	67188	1,292	81	350
33	1551	3133	70321	1,582	102	357
34	1577	3303	73624	1,726	109	443
35	1523	3354	76978	1,831	120	418
36	1582	3317	80295	1,735	110	424

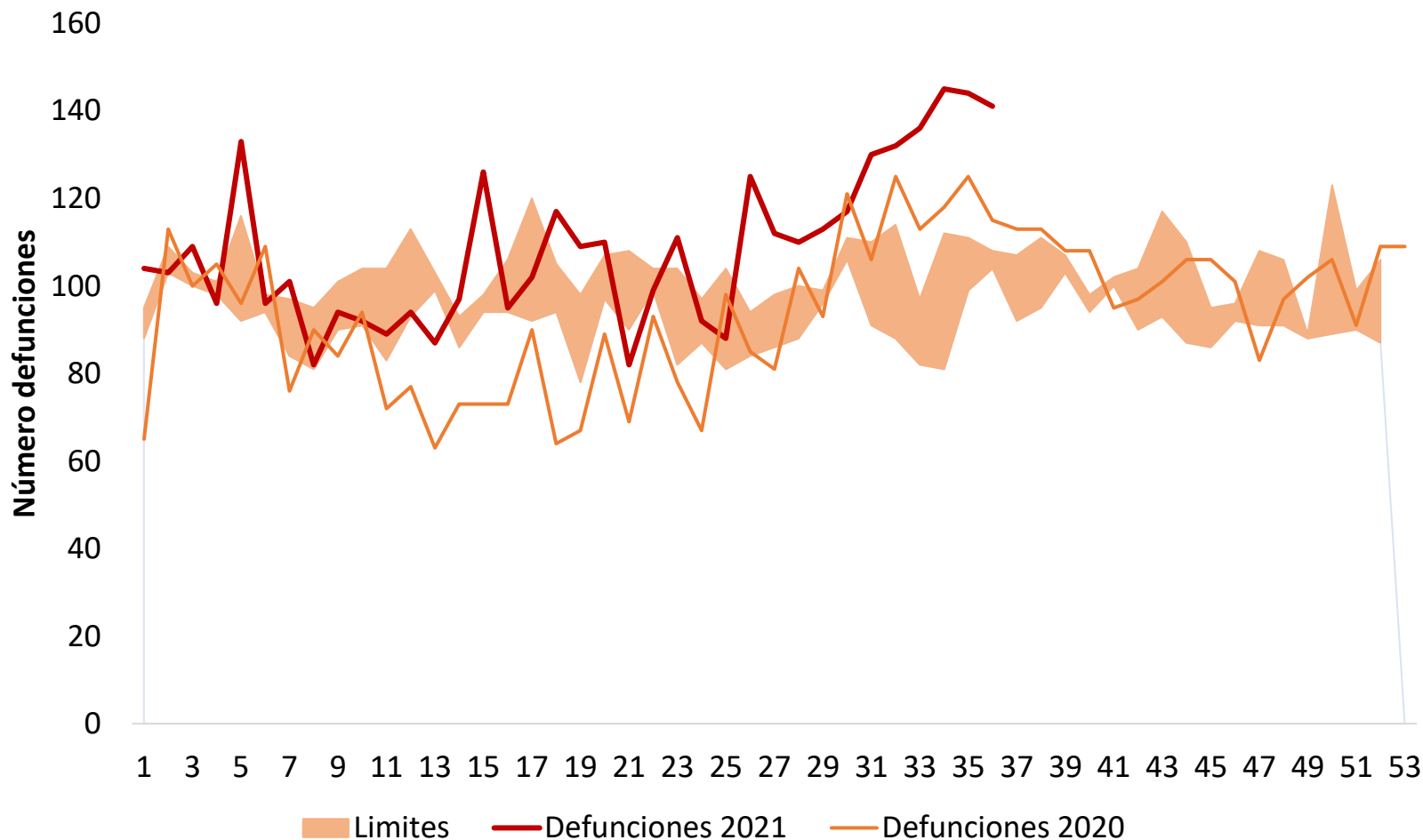
Fuente: Bases de datos de defunciones RENAP/SIGSA, Depto. Epidemiología
Datos sujetos a cambios por actualizaciones.

Exceso de mortalidad por todas las causas y semana epidemiológica a nivel departamental. Guatemala SE 1-36, 2021

Fuente: Bases de datos de defunciones RENAP/SIGSA, Depto. Epidemiología
Datos sujetos a cambios por actualizaciones.

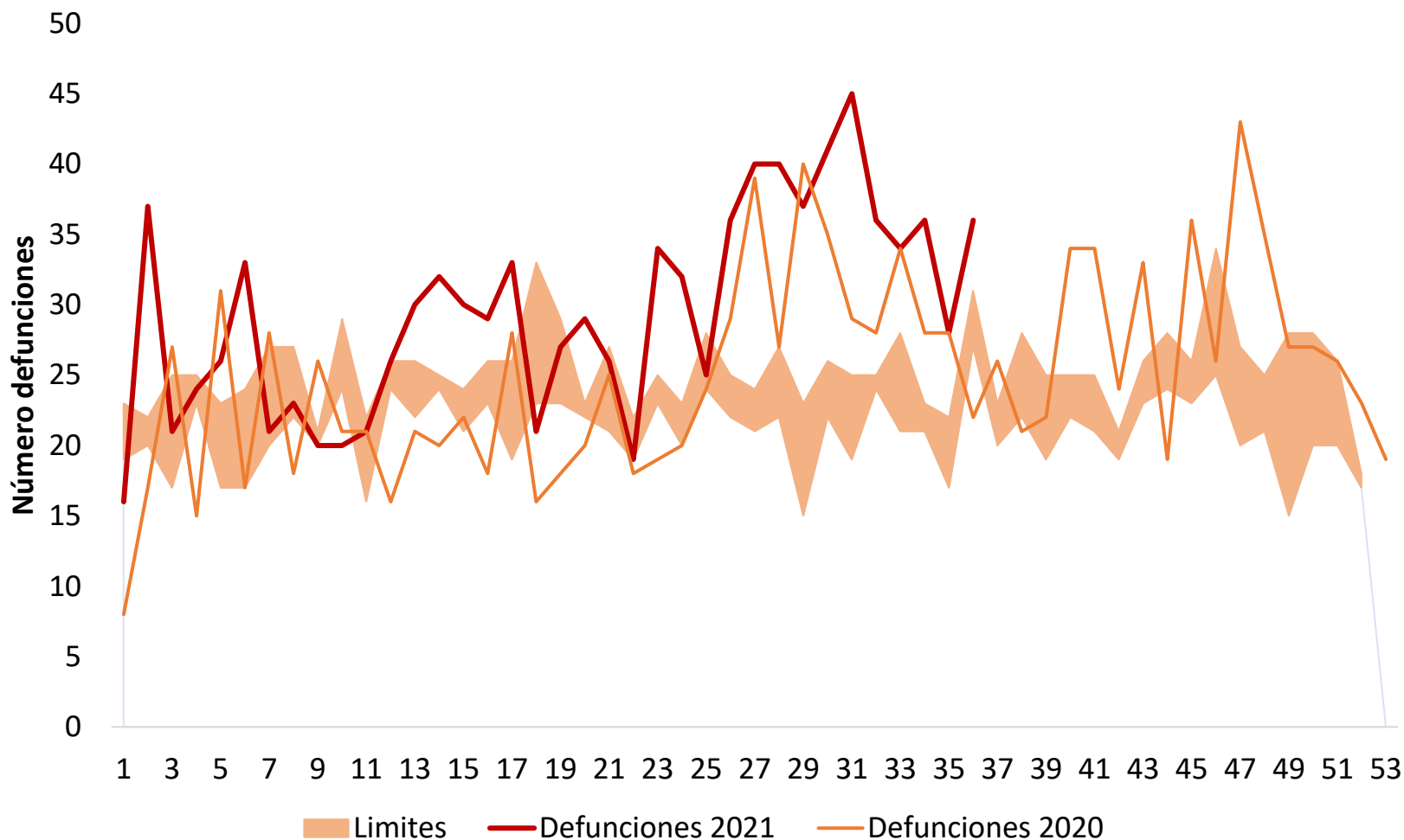
Departamentos	SE. con mayor exceso de mortalidad	Muertes en exceso a partir de la línea de base	% de exceso de mortalidad por encima de la línea de base
El Progreso	35	35	292
Totonicapán	36	26	260
Sololá	35	85	250
Petén	32	78	190
Quezaltenango	36	37	185
Santa Rosa	36	65	171
Sacatepéquez	30	57	168
Jutiapa	36	64	156
Chimaltenango	34	79	149
Suchitepéquez	35	77	148
San Marcos	35	117	144
Guatemala	35	644	143
Quiché	36	108	138
Retalhuleu	33	39	130
Zacapa	35	31	129
Izabal	34	41	124
Jalapa	33	33	118
Baja Verapaz	31	22	96
Escuintla	36	75	90
Chiquimula	34	35	88
Huehuetenango	34	70	85
Alta Verapaz	33	43	46
Pais	35	1,831	120

Exceso de mortalidad por todas las causas en Alta Verapaz, SE 1-36, 2021



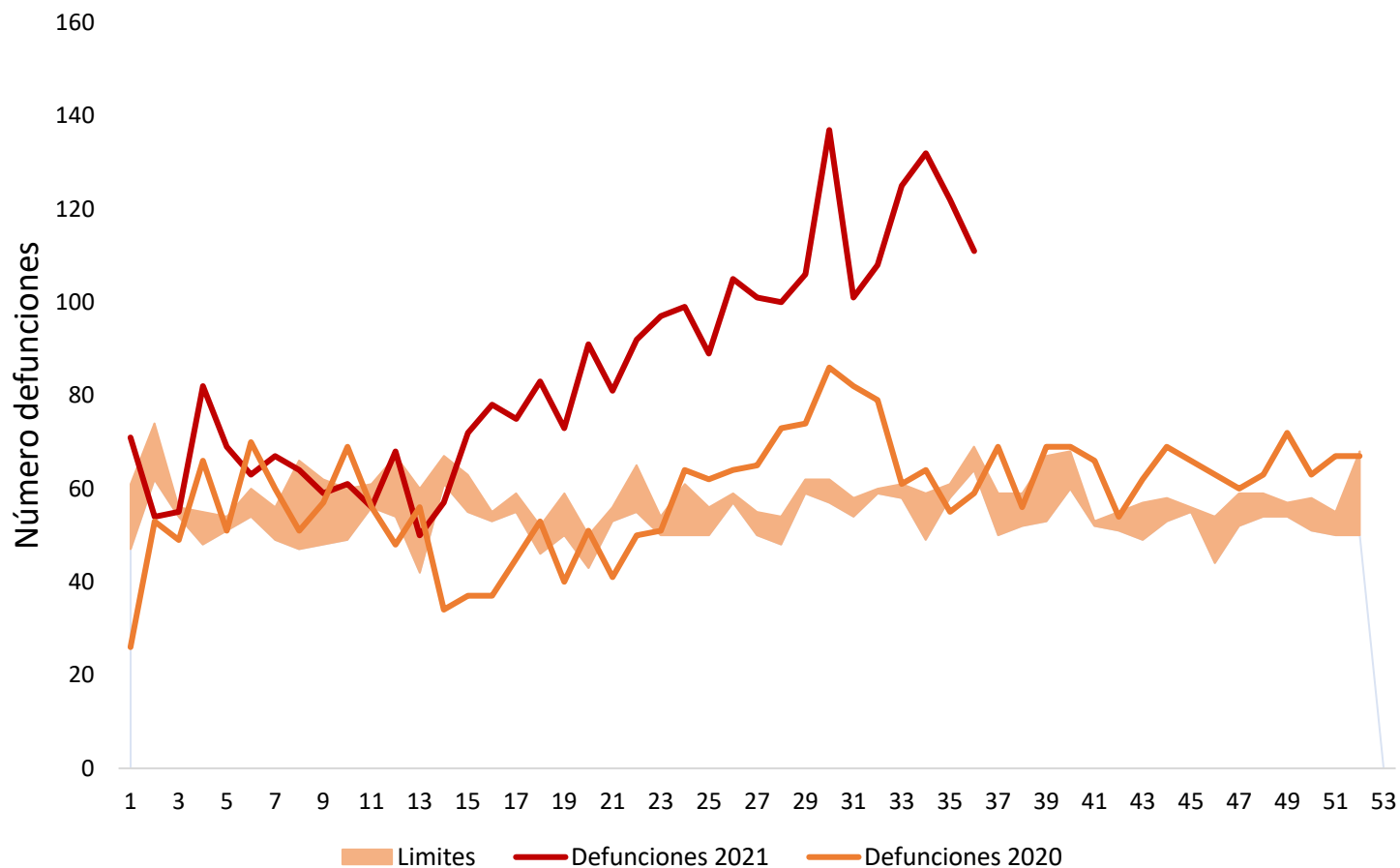
Fuente: Bases de datos de defunciones RENAP/SIGSA, Depto. Epidemiología
Datos sujetos a cambios por actualizaciones.

Exceso de mortalidad por todas las causas en Baja Verapaz, SE 1-36, 2021



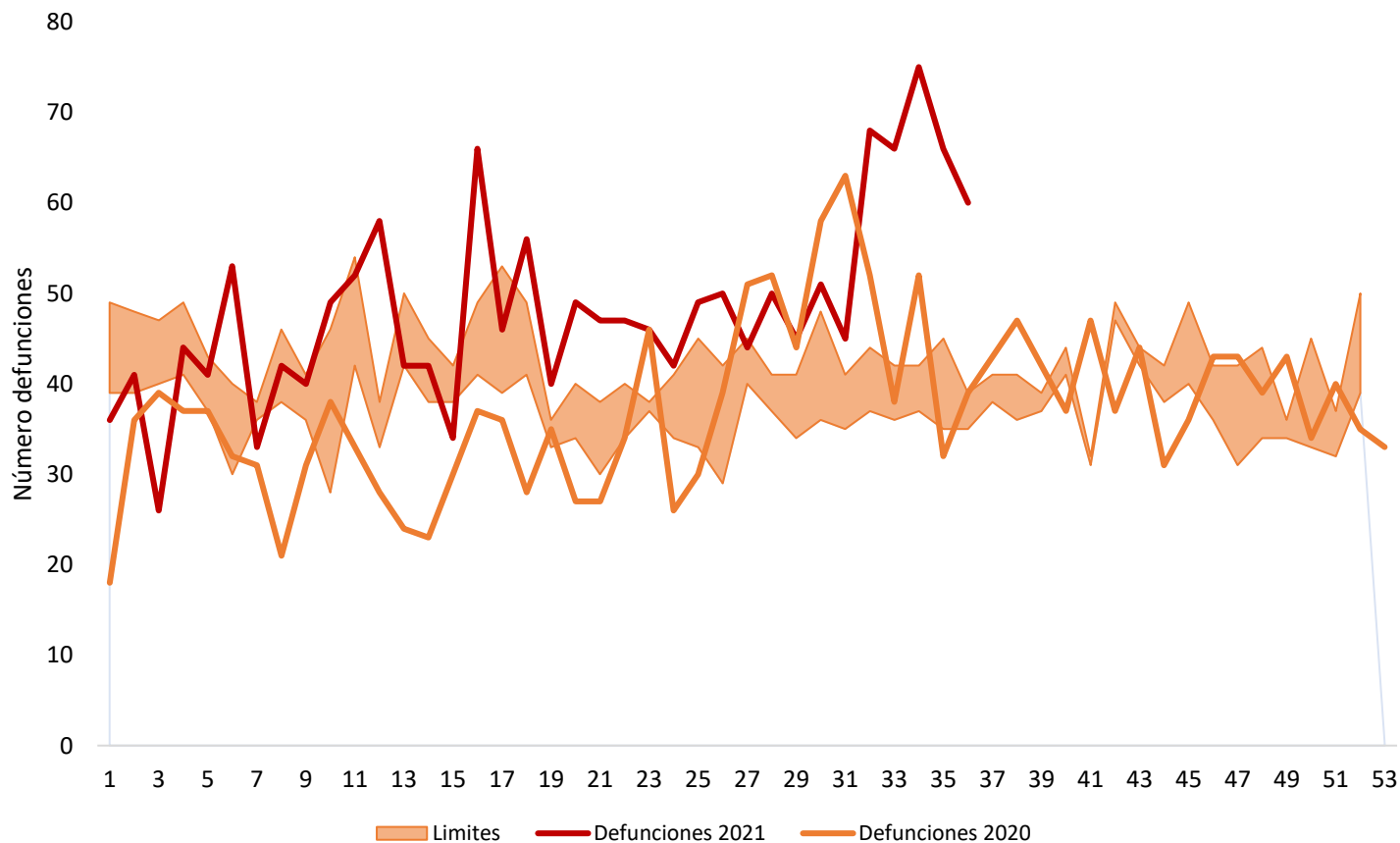
Fuente: Bases de datos de defunciones RENAP/SIGSA, Depto. Epidemiología
Datos sujetos a cambios por actualizaciones.

Exceso de mortalidad por todas las causas en Chimaltenango, SE 1-36, 2021



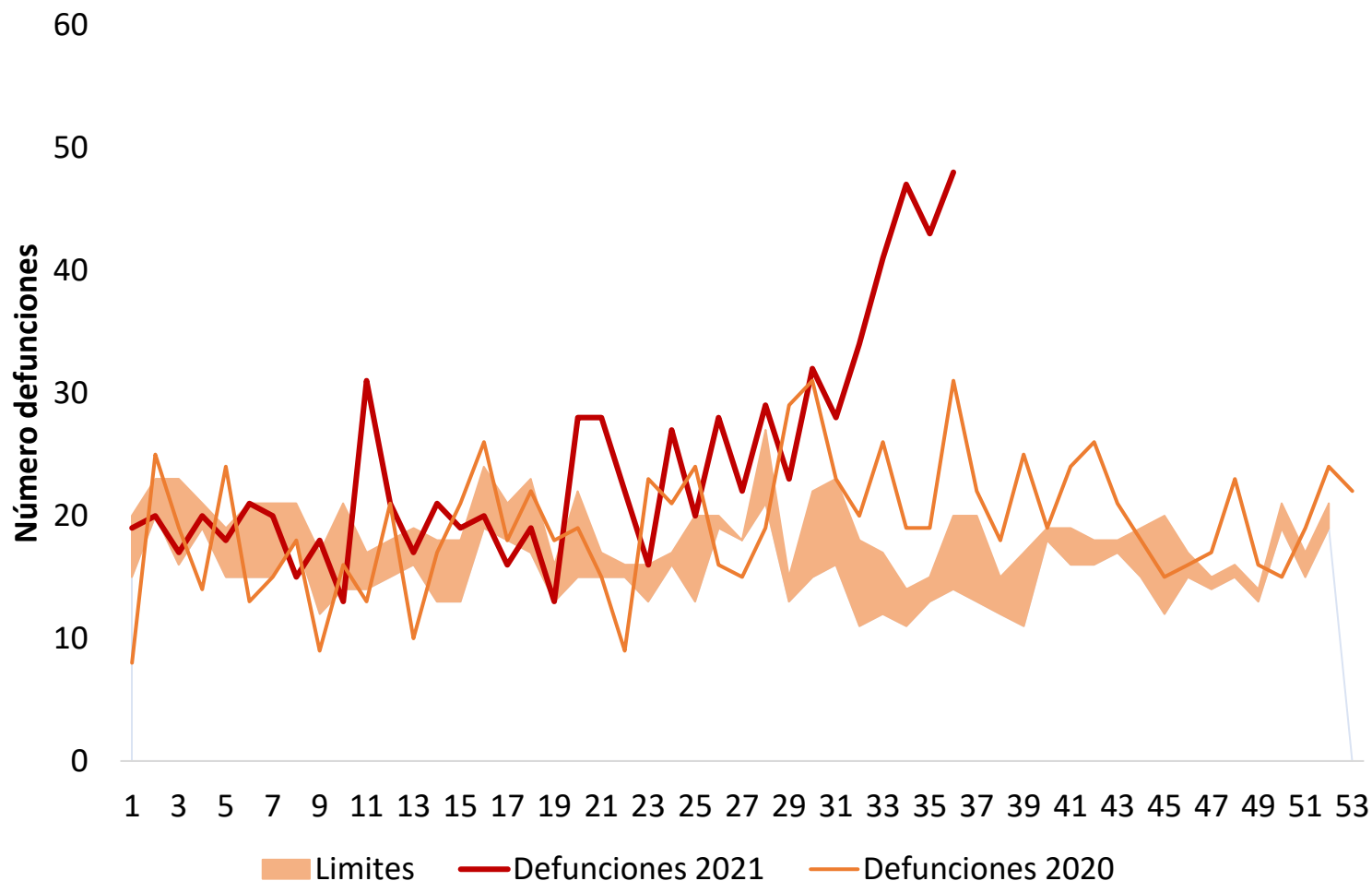
Fuente: Bases de datos de defunciones RENAP/SIGSA, Depto. Epidemiología
Datos sujetos a cambios por actualizaciones.

Exceso de mortalidad por todas las causas en Chiquimula, SE 1-36, 2021



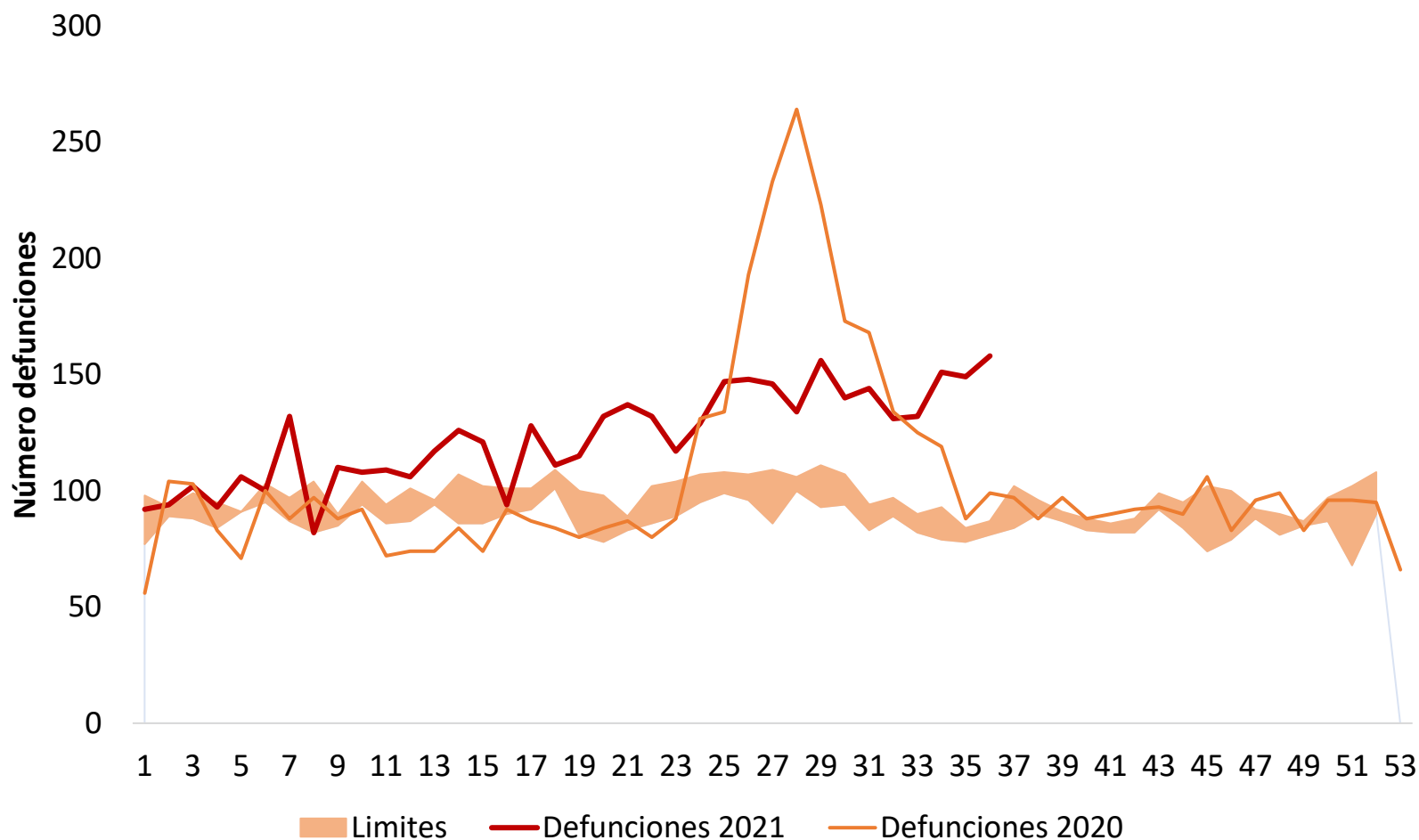
Fuente: Bases de datos de defunciones RENAP/SIGSA, Depto. Epidemiología
Datos sujetos a cambios por actualizaciones.

Exceso de mortalidad por todas las causas en El Progreso, SE 1-36, 2021.



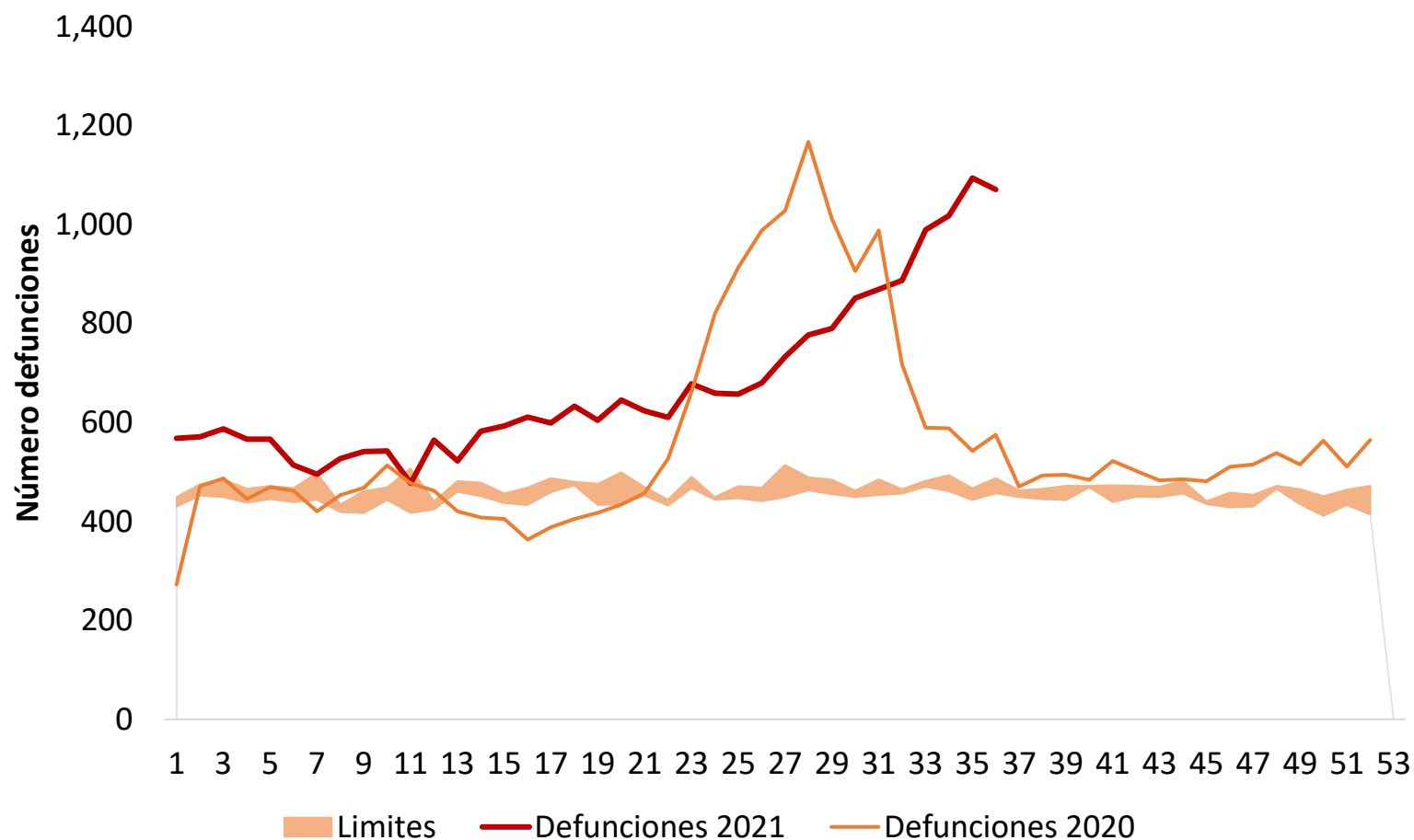
Fuente: Bases de datos de defunciones RENAP/SIGSA, Depto. Epidemiología
Datos sujetos a cambios por actualizaciones.

Exceso de mortalidad por todas las causas en Escuintla, SE 1-36, 2021



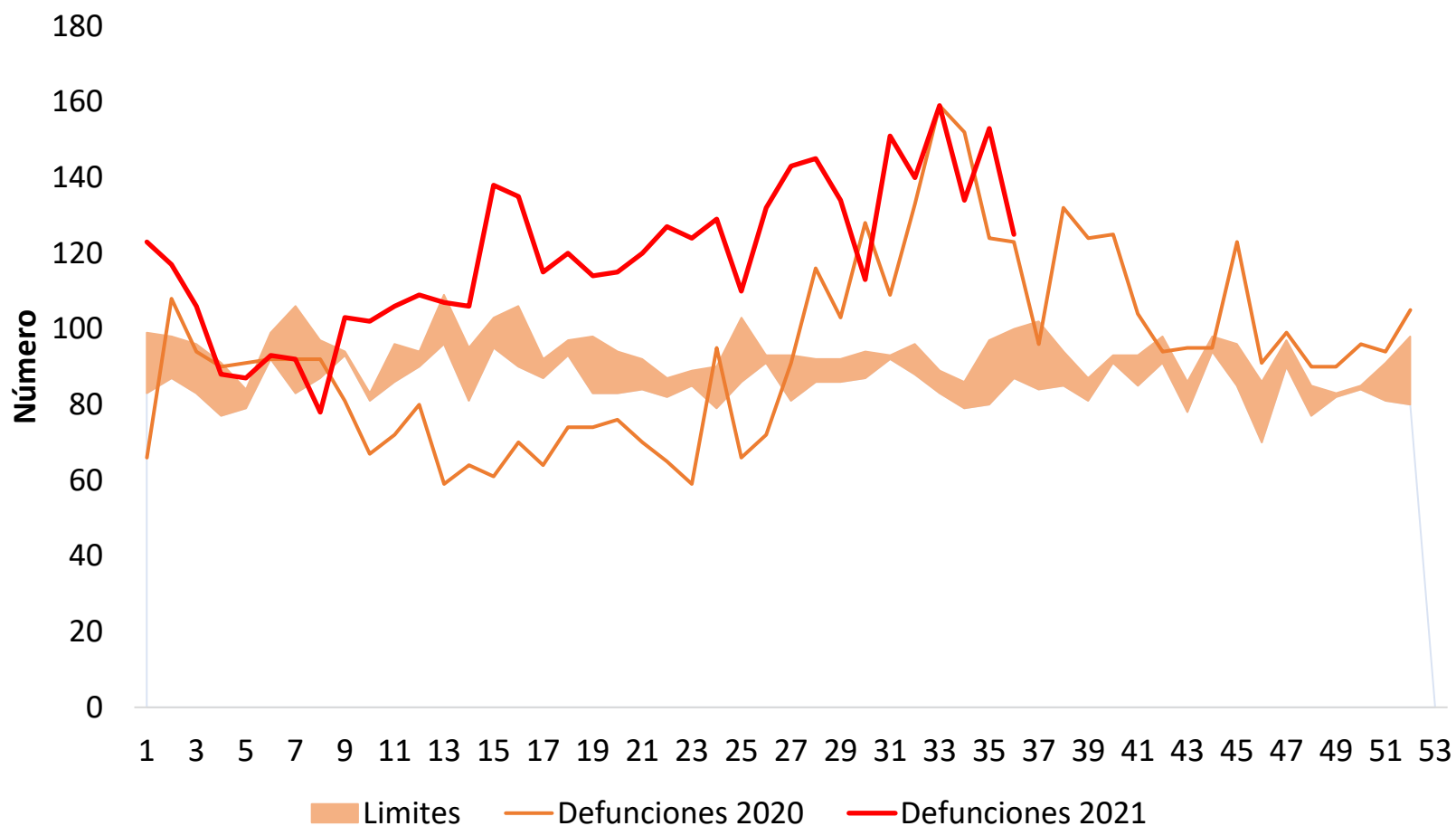
Fuente: Bases de datos de defunciones RENAP/SIGSA, Depto. Epidemiología
Datos sujetos a cambios por actualizaciones.

7 Exceso de mortalidad por todas las causas en Depto. Guatemala, SE 1-36, 2021



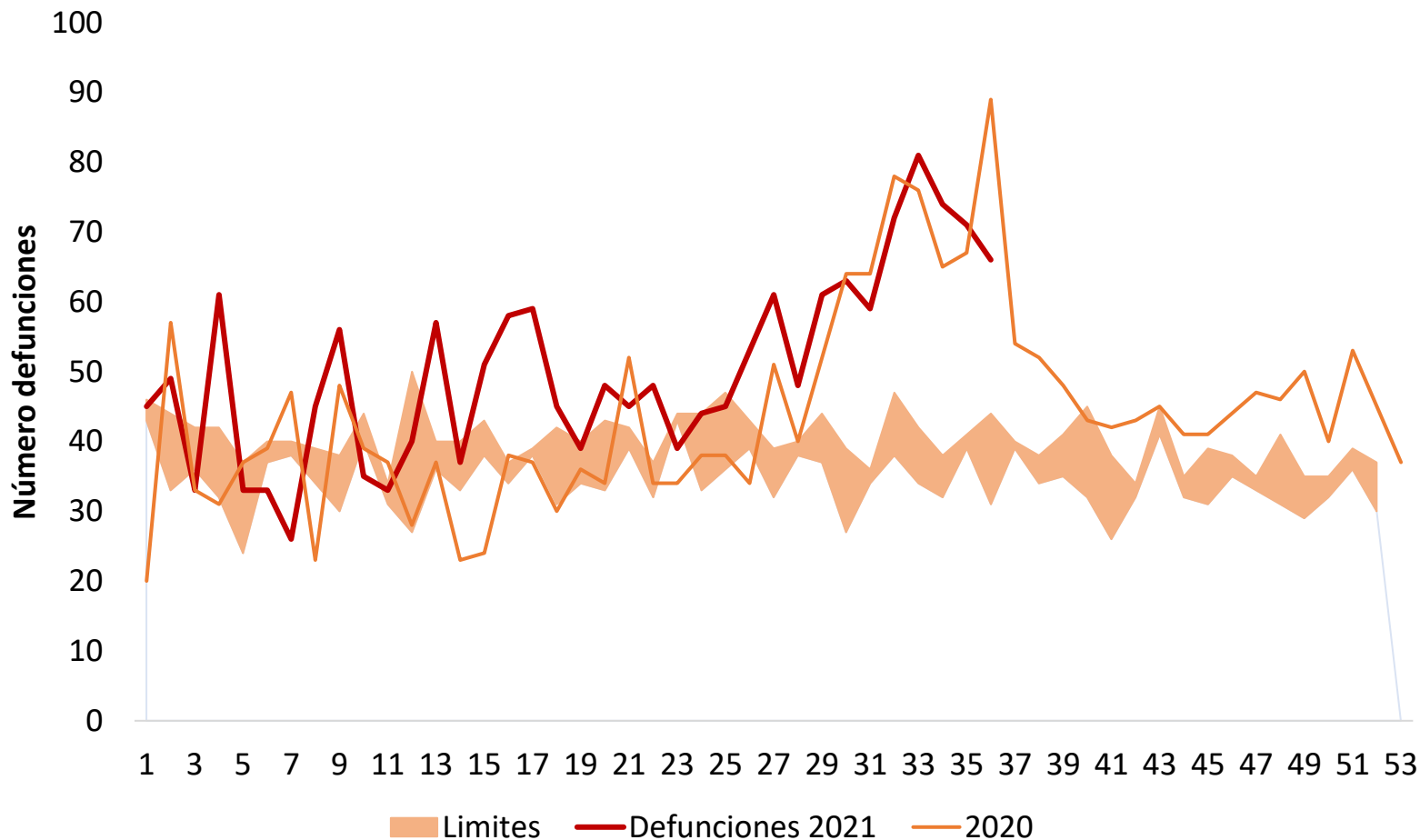
Fuente: Bases de datos de defunciones RENAP/SIGSA, Depto. Epidemiología
Datos sujetos a cambios por actualizaciones.

Exceso de mortalidad por todas las causas en Huehuetenango, SE 1-36, 2021



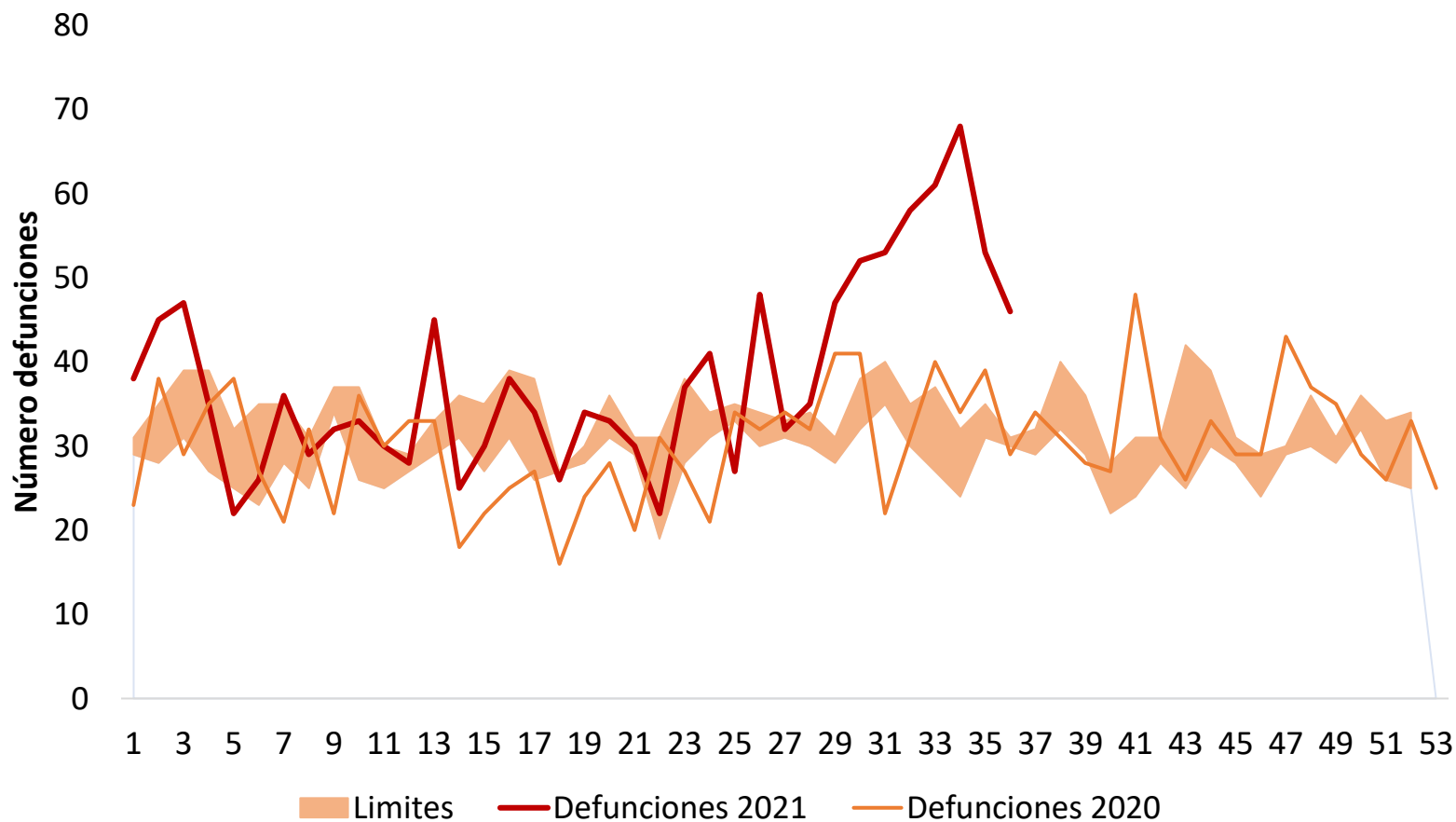
Fuente: Bases de datos de defunciones RENAP/SIGSA, Depto. Epidemiología
Datos sujetos a cambios por actualizaciones.

Exceso de mortalidad por todas las causas en Izabal, SE 1-36, 2021



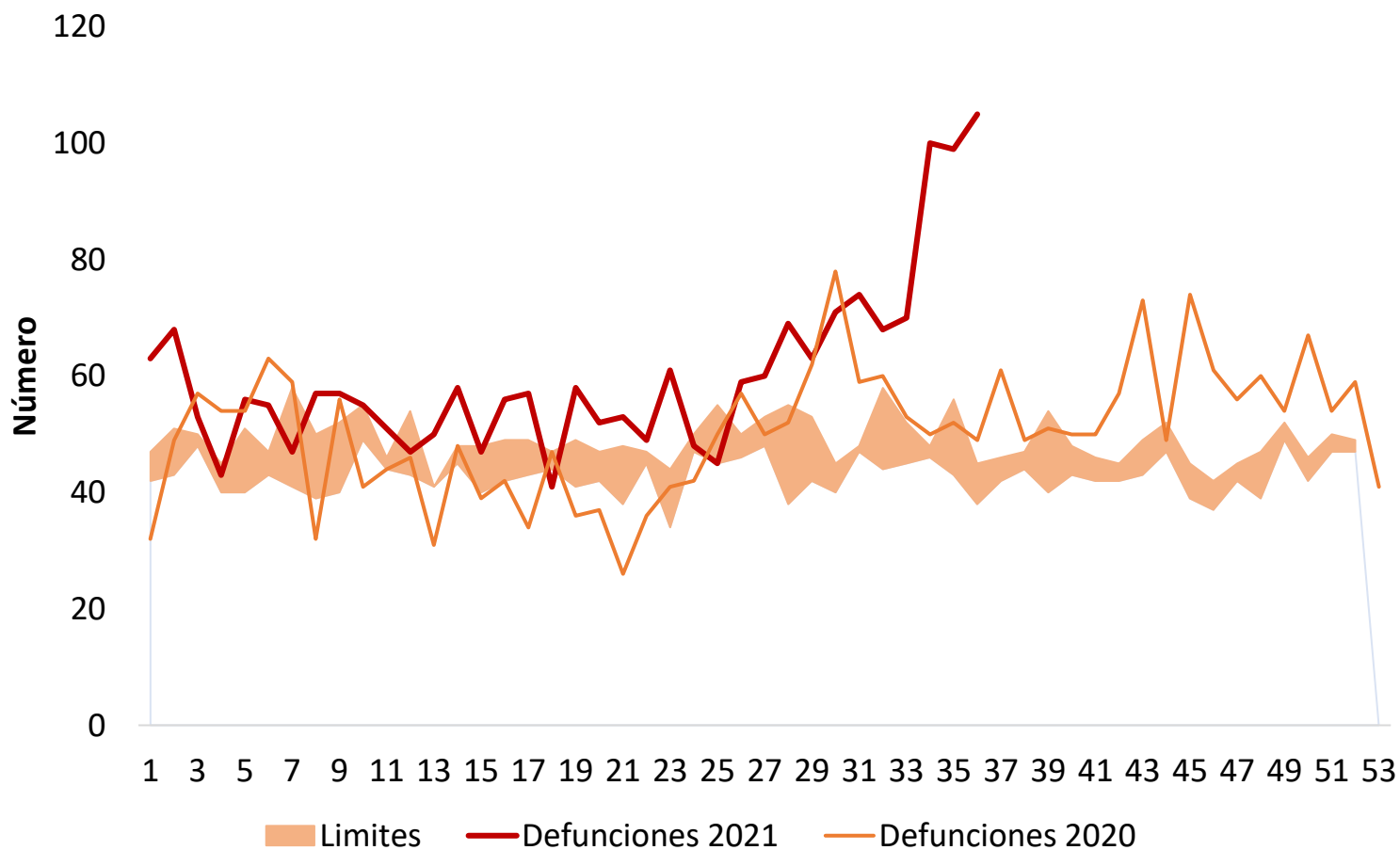
Fuente: Bases de datos de defunciones RENAP/SIGSA, Depto. Epidemiología
Datos sujetos a cambios por actualizaciones.

Exceso de mortalidad por todas las causas en Jalapa, SE 1-36, 2021



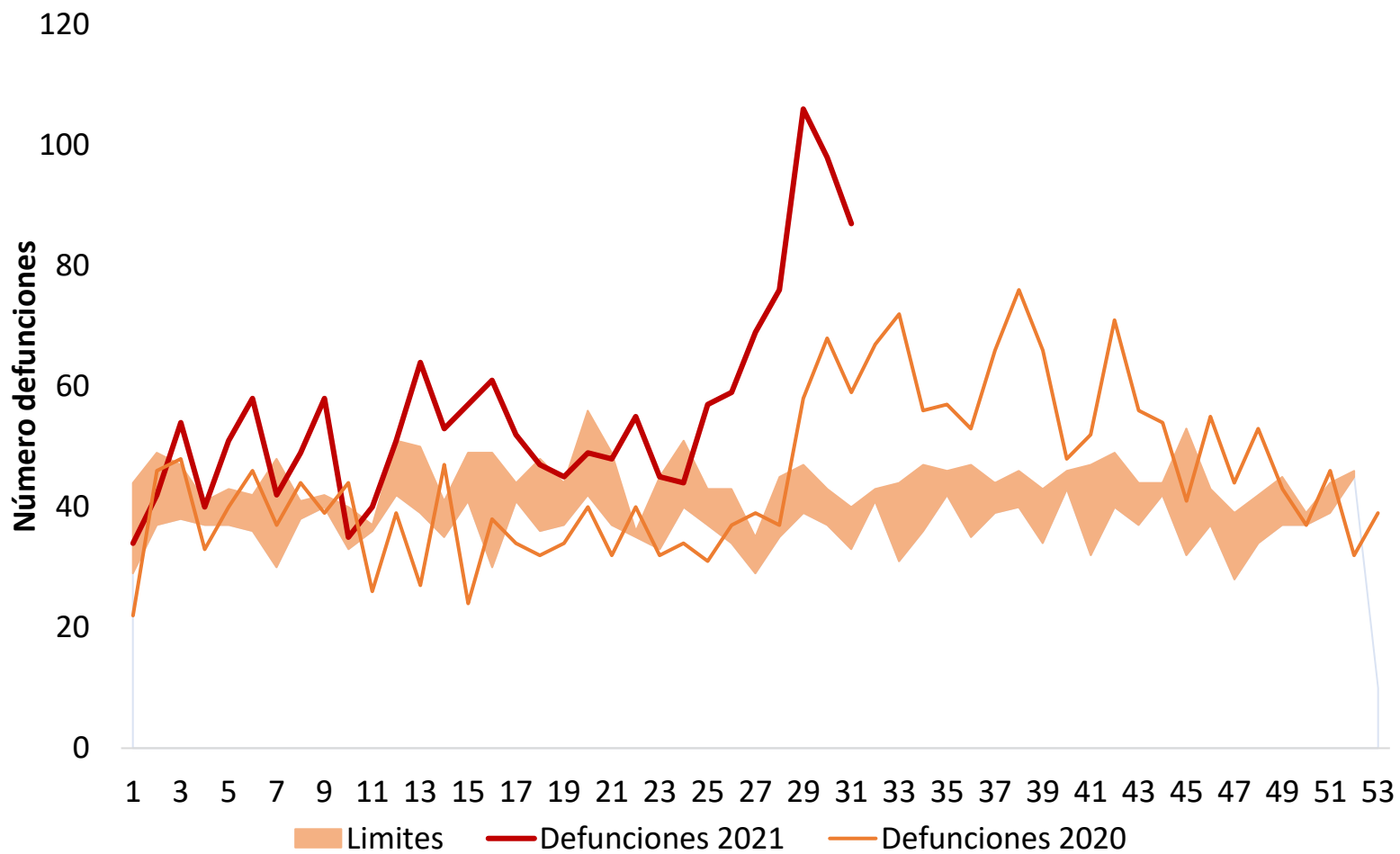
Fuente: Bases de datos de defunciones RENAP/SIGSA, Depto. Epidemiología
Datos sujetos a cambios por actualizaciones.

Exceso de mortalidad por todas las causas en Jutiapa, SE 1-36, 2021



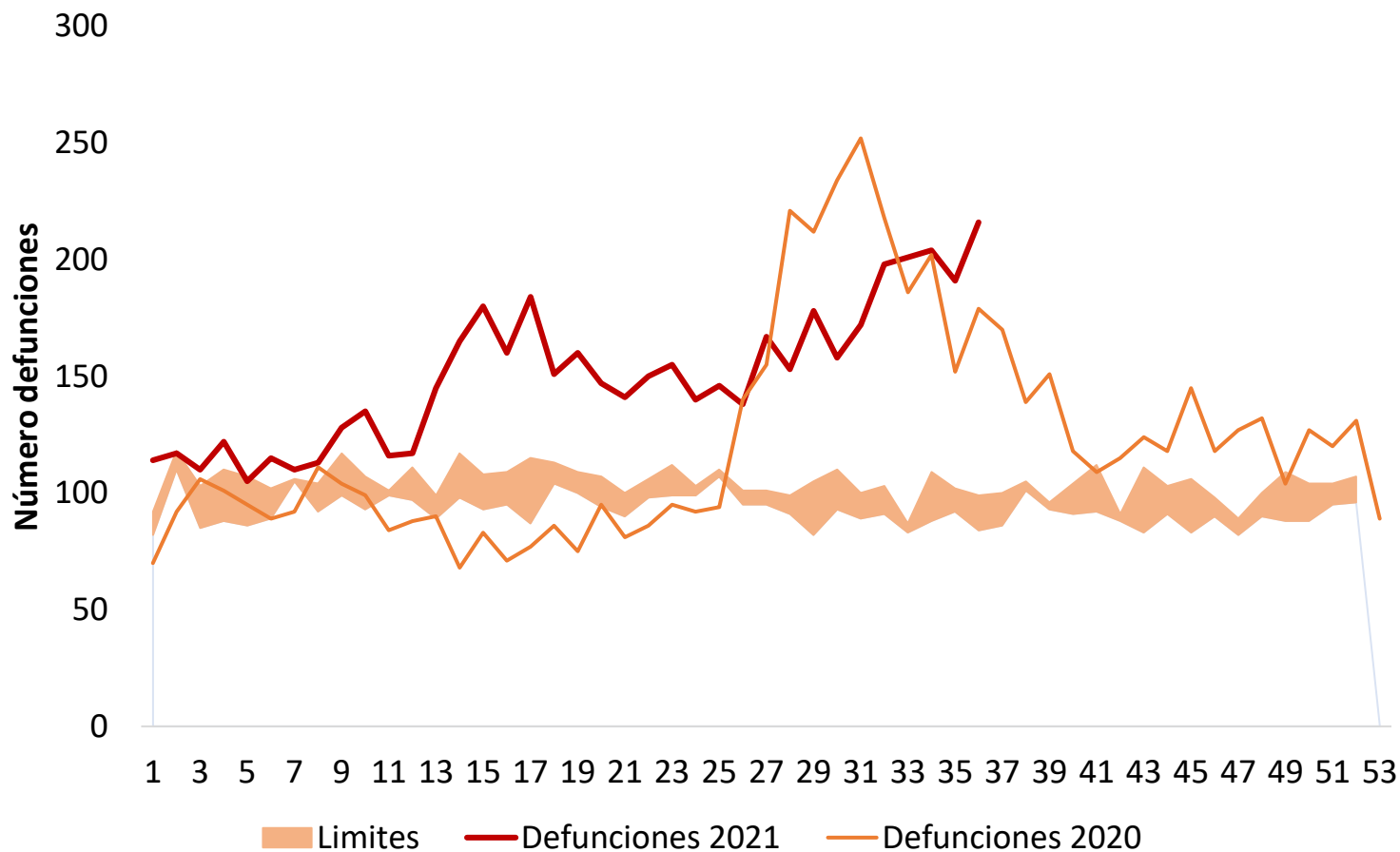
Fuente: Bases de datos de defunciones RENAP/SIGSA, Depto. Epidemiología
Datos sujetos a cambios por actualizaciones.

Exceso de mortalidad por todas las causas en Petén, SE 1-36, 2021



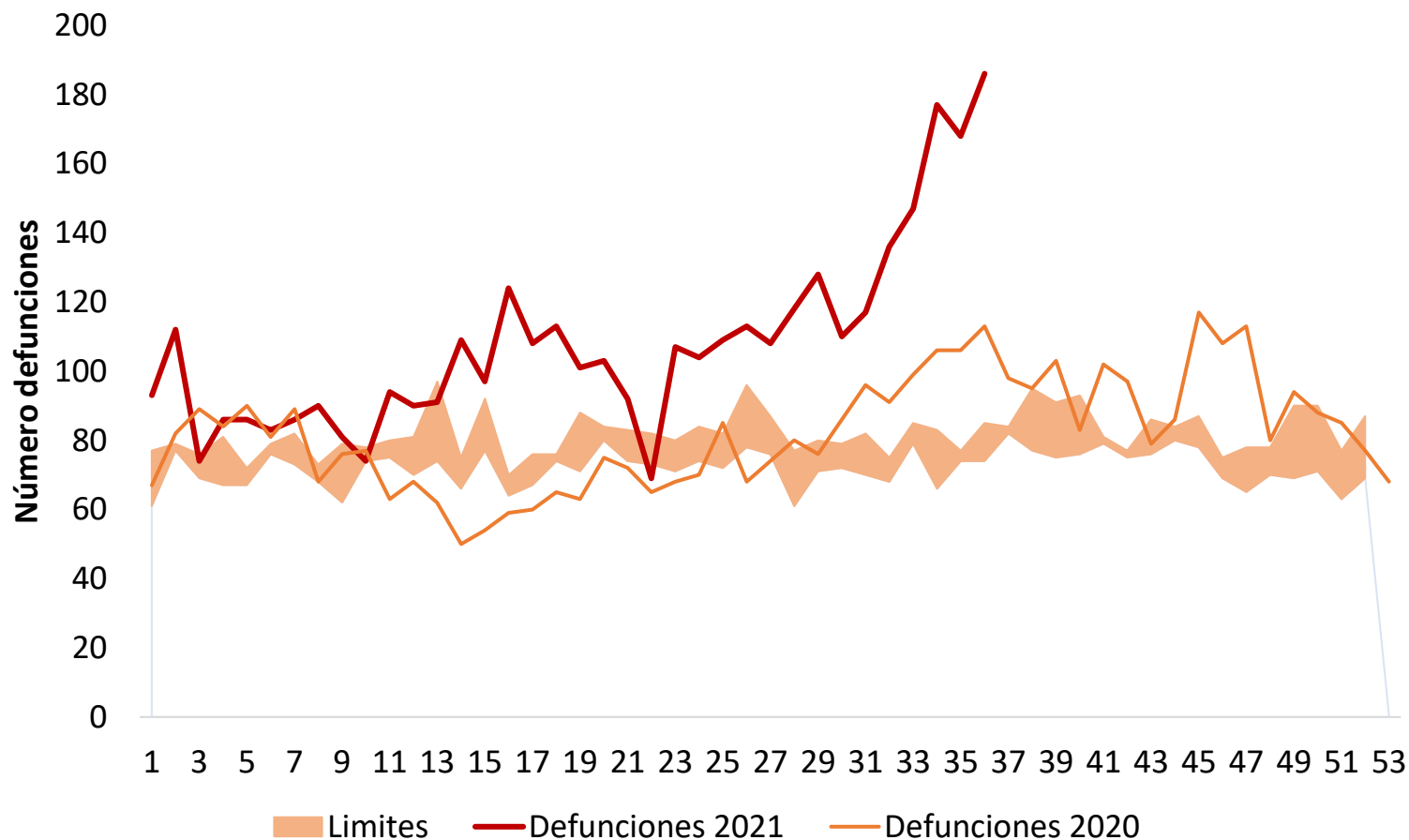
Fuente: Bases de datos de defunciones RENAP/SIGSA, Depto. Epidemiología
Datos sujetos a cambios por actualizaciones.

Exceso de mortalidad por todas las causas en Quetzaltenango, SE 1-36, 2021.



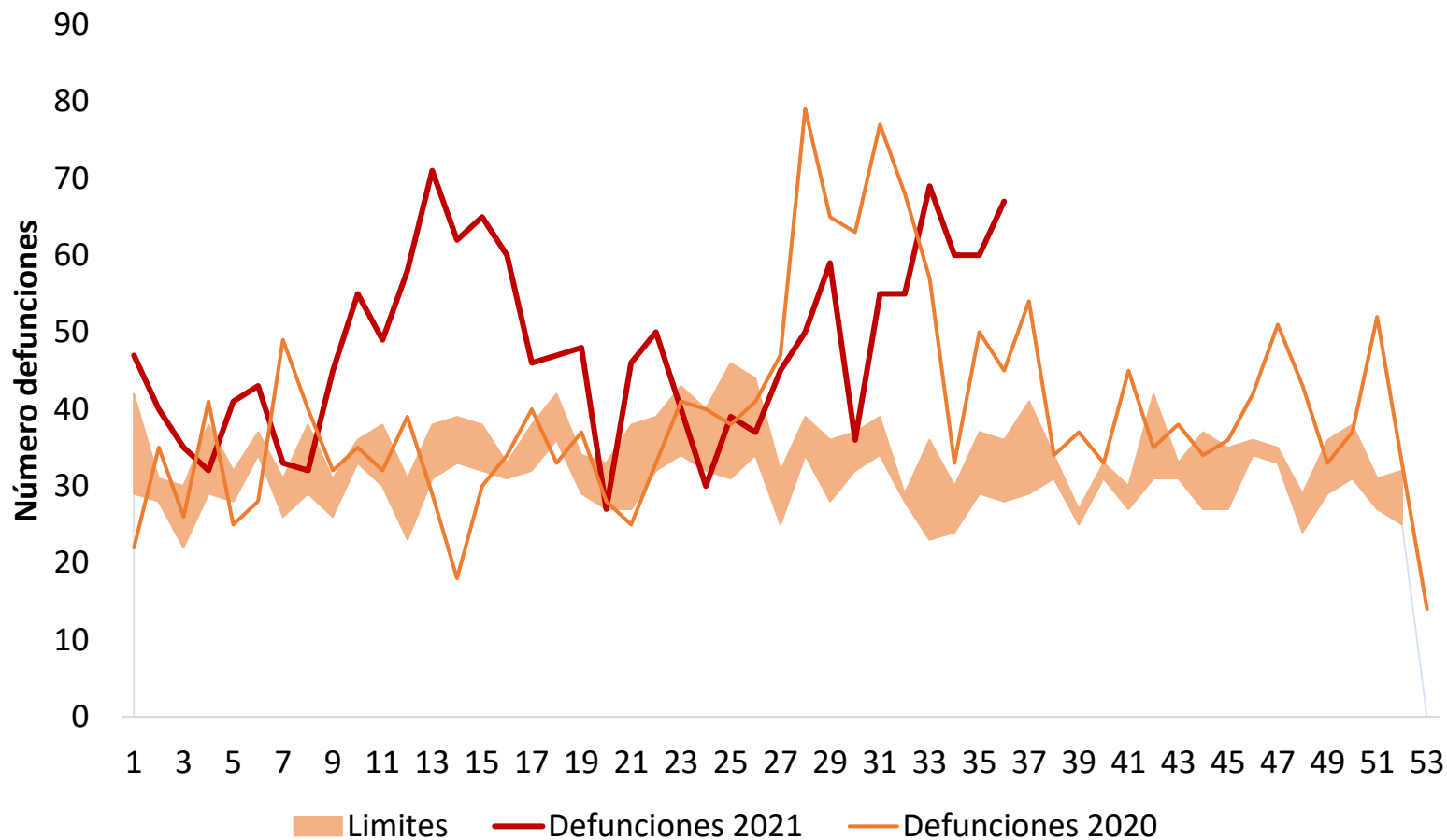
Fuente: Bases de datos de defunciones RENAP/SIGSA, Depto. Epidemiología
Datos sujetos a cambios por actualizaciones.

14 Exceso de mortalidad por todas las causas en Quiché, SE 1-36, 2021



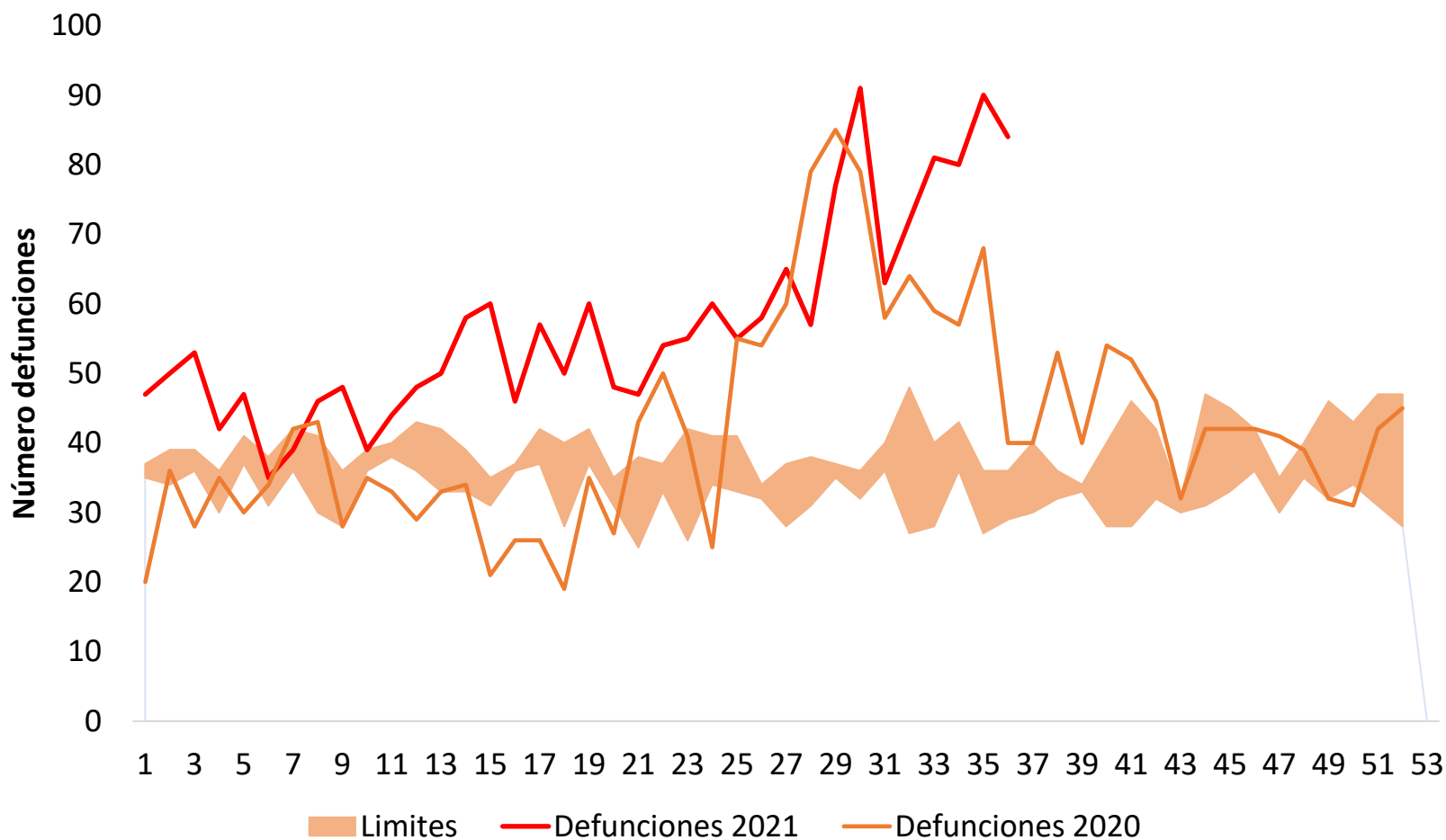
Fuente: Bases de datos de defunciones RENAP/SIGSA, Depto. Epidemiología
Datos sujetos a cambios por actualizaciones.

Exceso de mortalidad por todas las causas en Retalhuleu, SE 1-36, 2021



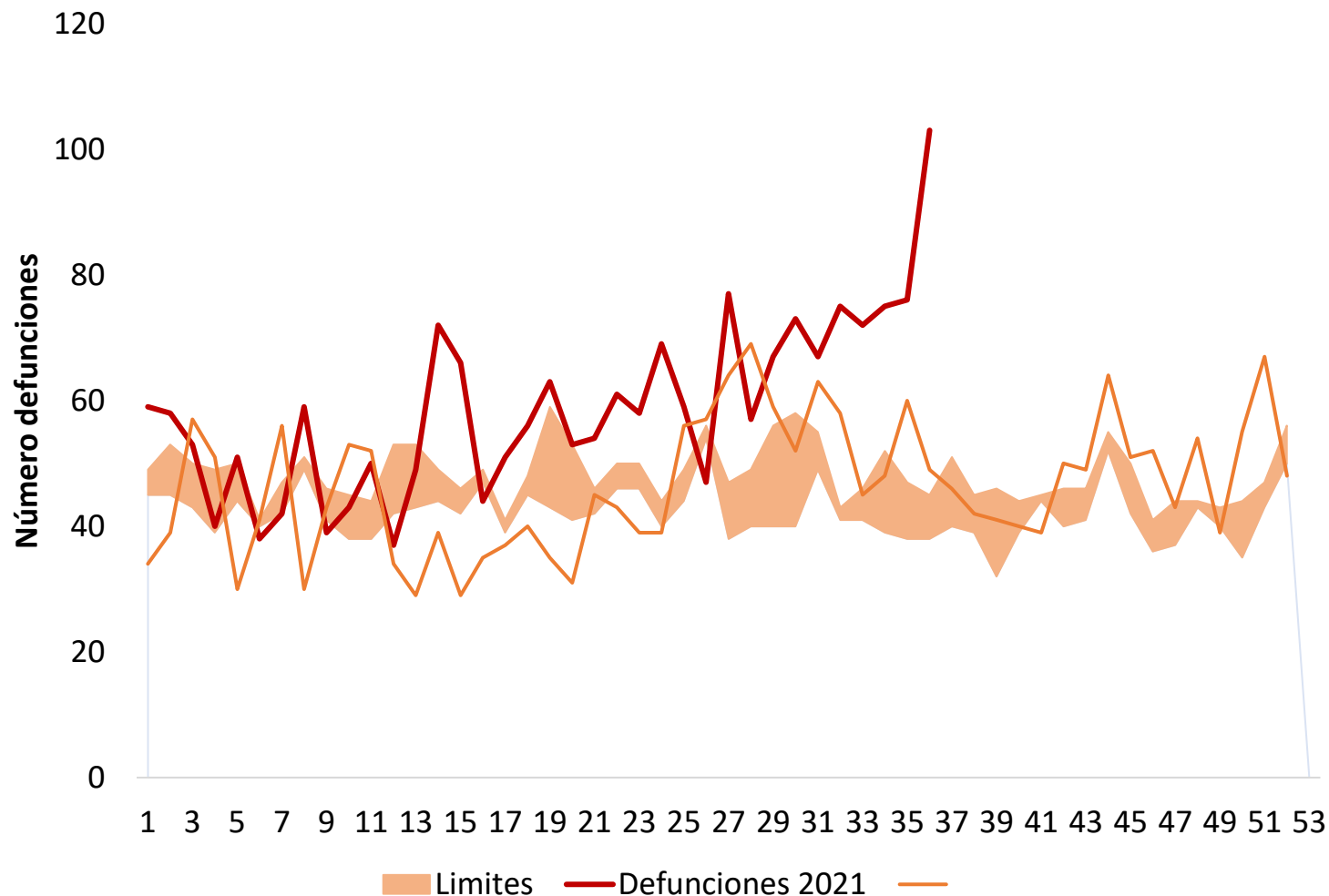
Fuente: Bases de datos de defunciones RENAP/SIGSA, Depto. Epidemiología
Datos sujetos a cambios por actualizaciones.

Exceso de mortalidad por todas las causas en Sacatepéquez, SE 1-36, 2021



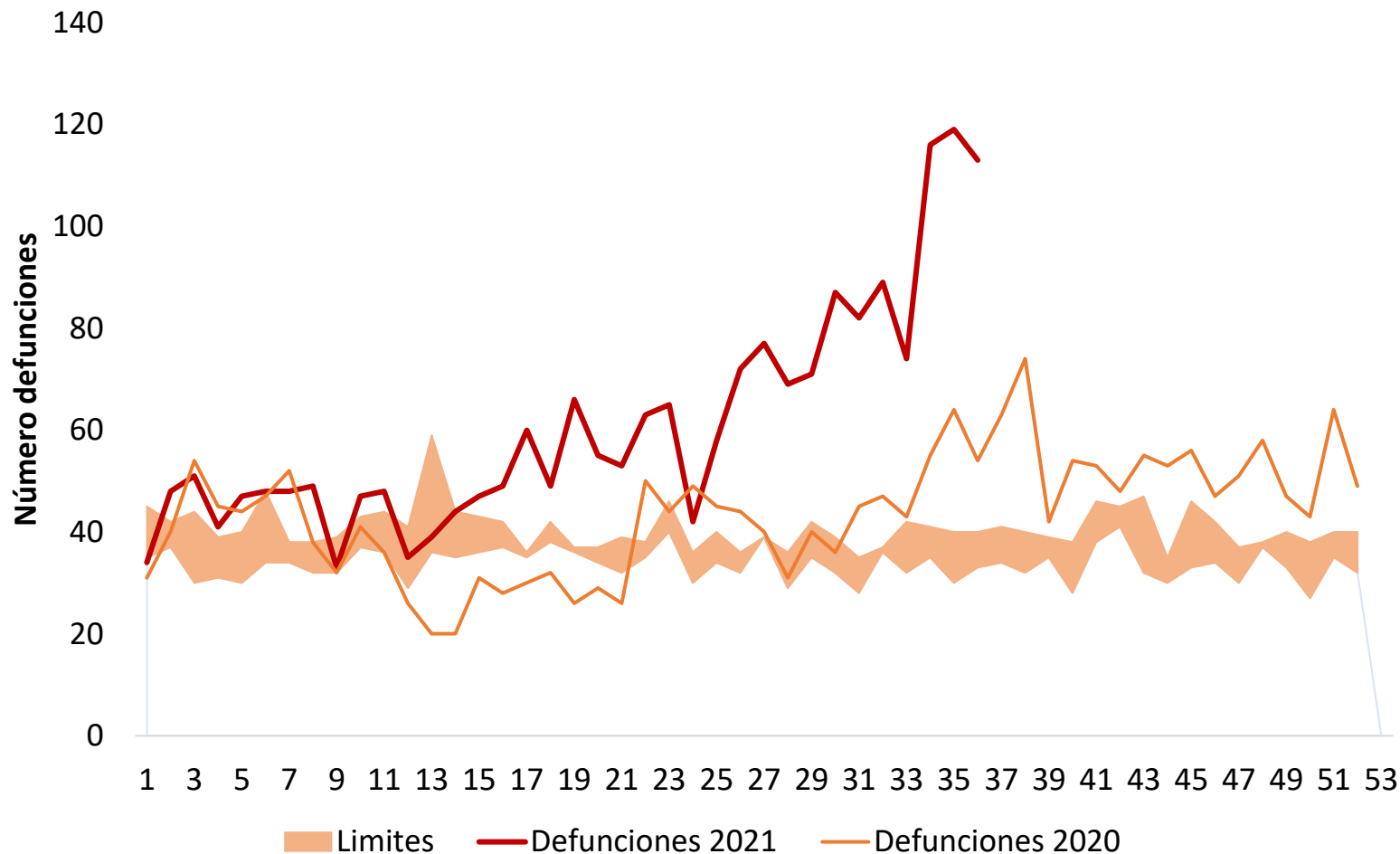
Fuente: Bases de datos de defunciones RENAP/SIGSA, Depto. Epidemiología
Datos sujetos a cambios por actualizaciones.

Exceso de mortalidad por todas las causas en Santa Rosa, SE 1-36, 2021



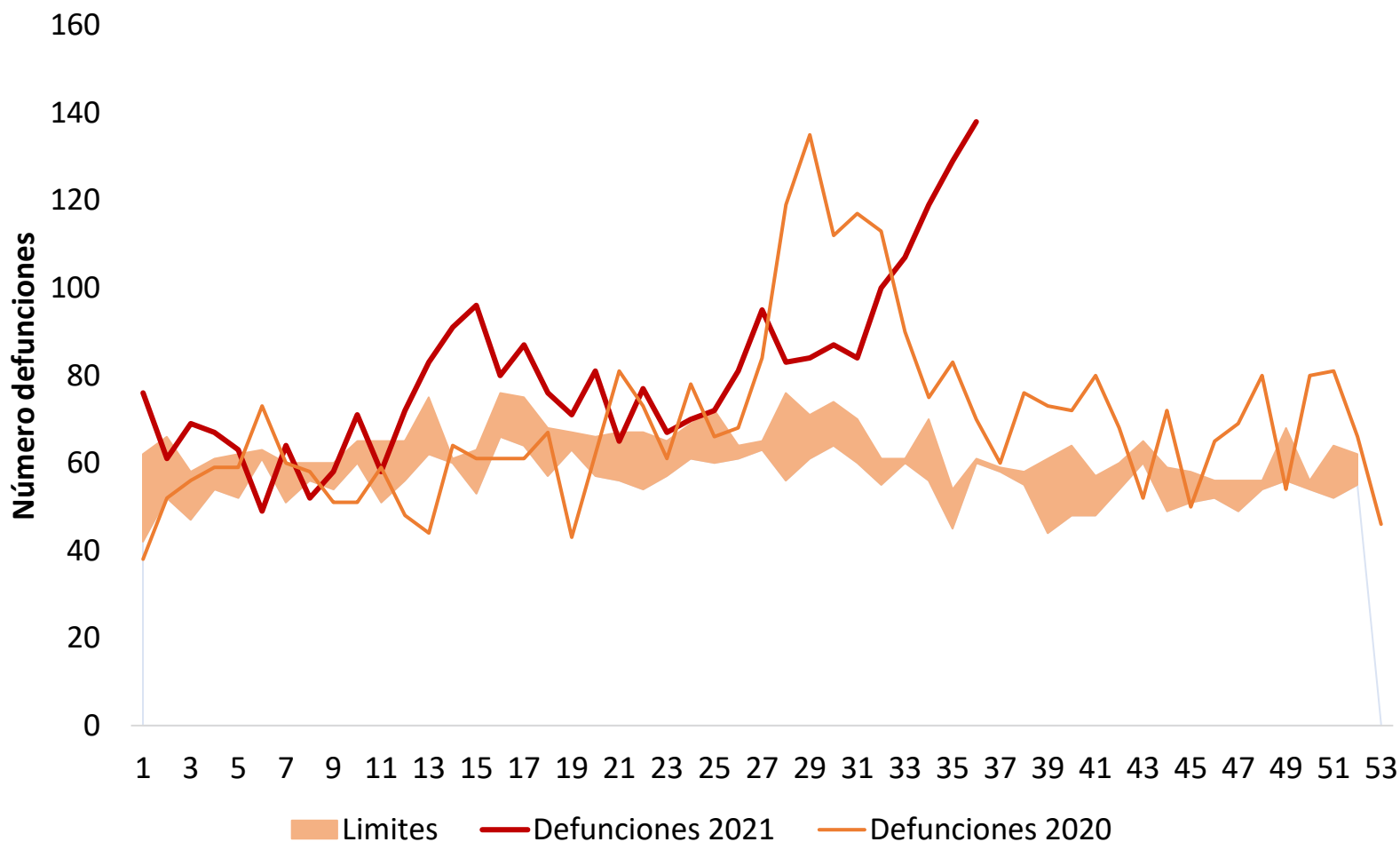
Fuente: Bases de datos de defunciones RENAP/SIGSA, Depto. Epidemiología
Datos sujetos a cambios por actualizaciones.

18 Exceso de mortalidad por todas las causas en Sololá, SE 1-36, 2021



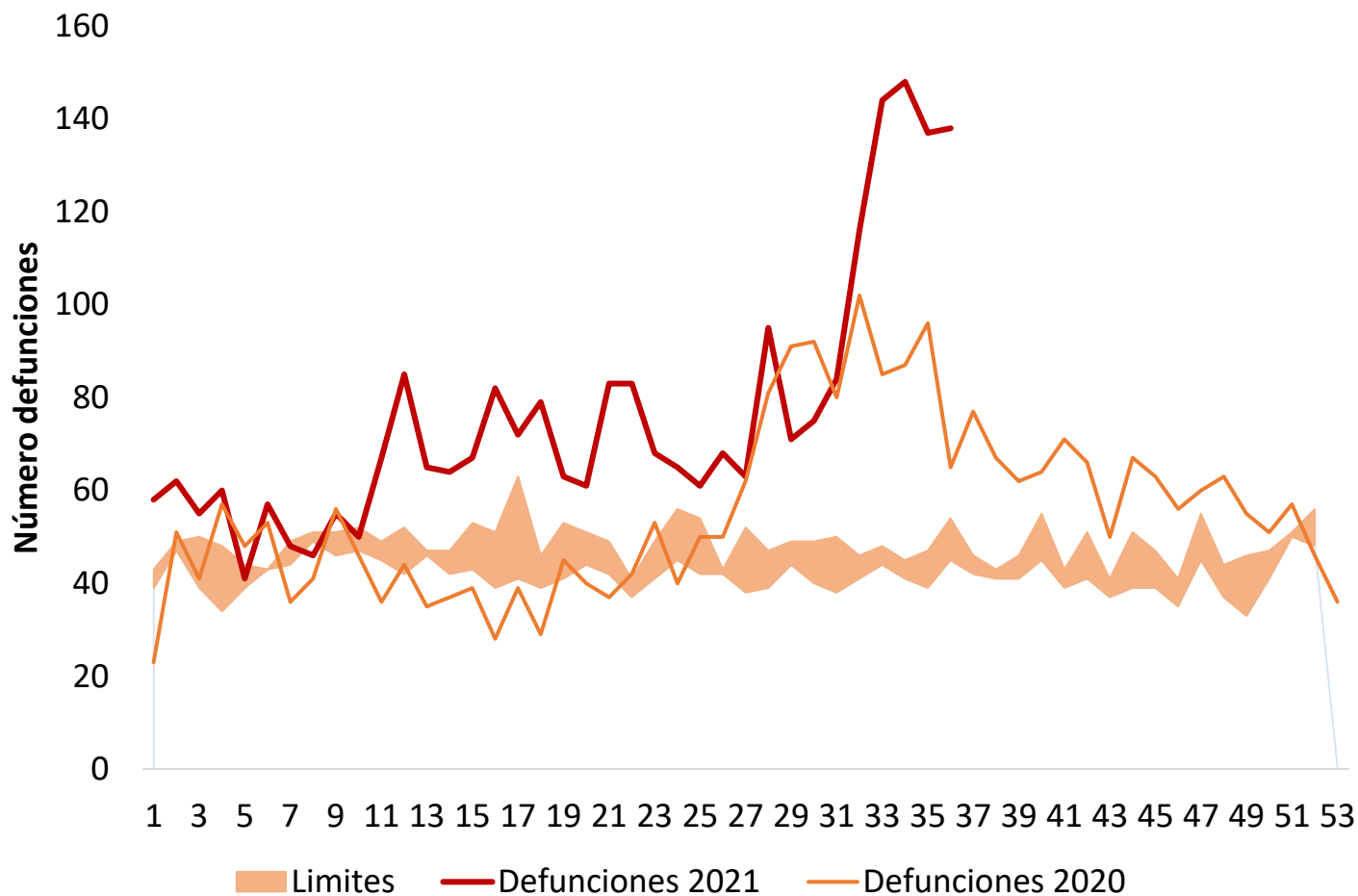
Fuente: Bases de datos de defunciones RENAP/SIGSA, Depto. Epidemiología
Datos sujetos a cambios por actualizaciones.

Exceso de mortalidad por todas las causas en Suchitepéquez, SE 1-36, 2021



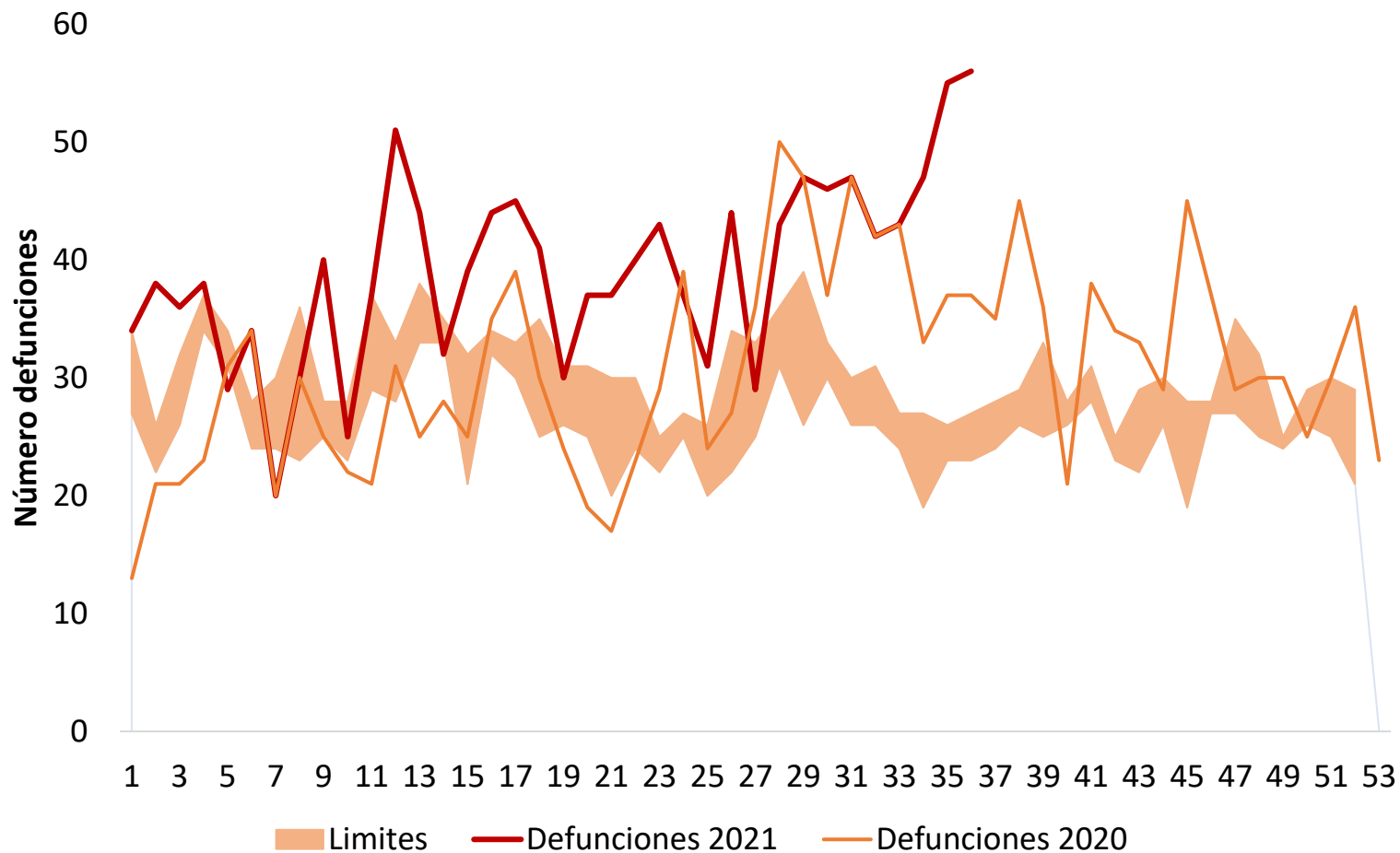
Fuente: Bases de datos de defunciones RENAP/SIGSA, Depto. Epidemiología
Datos sujetos a cambios por actualizaciones.

Exceso de mortalidad por todas las causas en Totonicapán, SE 1-36, 2021



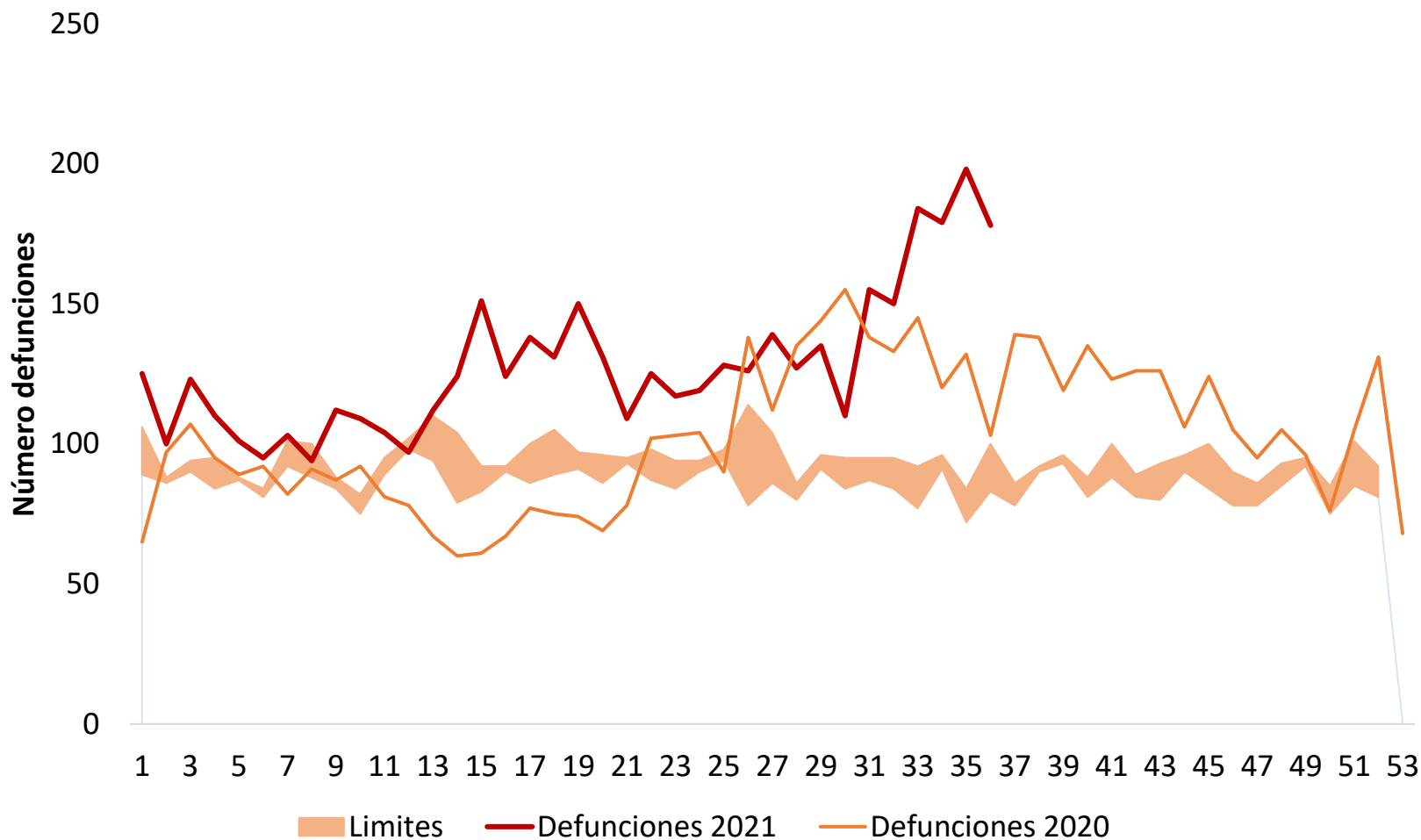
Fuente: Bases de datos de defunciones RENAP/SIGSA, Depto. Epidemiología
Datos sujetos a cambios por actualizaciones.

Exceso de mortalidad por todas las causas en Zacapa, SE 1-36, 2021



Fuente: Bases de datos de defunciones RENAP/SIGSA, Depto. Epidemiología
Datos sujetos a cambios por actualizaciones.

Exceso de mortalidad por todas las causas en San Marcos, SE 1-36, 2021



Fuente: Bases de datos de defunciones RENAP/SIGSA, Depto. Epidemiología
Datos sujetos a cambios por actualizaciones.

Conclusiones



- El comportamiento del exceso de mortalidad durante este año es hacia el incremento, superando a la medición del año anterior hasta llegar a 120% por arriba de la línea de base en la semana 35; en la semana 25 se incrementa de forma acelerada los descensos, por lo que se enviaron muestras para la secuenciación genómica de COVID-19 coincidiendo con la confirmación de la variante Delta del SARS- Cov-2.
- El exceso de mortalidad es mayor en hombres, especialmente en el grupo de mayores de 65 años. Al observar la tendencia de exceso de mortalidad general y los fallecidos por COVID-19, permite afirmar que, aún no se han notificado ni registrado todos los fallecimientos con causa COVID-19.
- Los departamentos que han notificado mayor exceso de mortalidad son: El progreso, Totonicapán, Sololá, Peten, Quetzaltenango, Santa Rosa; el departamento de Alta Verapaz, presenta menor exceso, similar a lo reportado el año anterior.

Conclusiones

- La comparación del riesgo atribuible o absoluto en ambos años, permite priorizar acciones en otros departamentos con mayor mortalidad comparados entre sí. El incremento de riesgo en 2021 se observa en los departamentos de Chimaltenango, El Progreso y Santa Rosa, comparado con 2020. Además, vemos que este riesgo disminuyó en los departamentos de Escuintla, Izabal. Baja Verapaz y Guatemala.
- Este análisis de exceso de mortalidad ha contribuido a actualizar las guías de vigilancia epidemiológica por COVID-19, hasta el momento contamos con la versión número 16. Y se han generado otras estrategias tanto de muestreo como de rastreo de casos, para contener la epidemia especialmente los casos de fatalidad.

Recomendaciones

- La vigilancia del exceso de mortalidad y dada la reciente inclusión de la VOC Omicron, es necesario medir el impacto general de la mortalidad y continuar fortaleciendo las acciones para la toma de muestras; según se indica en la guía de vigilancia 16ava revisión.
- Para el fortalecimiento del registro y notificación de defunciones a nivel comunitario, se debe continuar con la implementación, según planificación y contexto de cada Área de Salud, la Estrategia de Rastreo de Casos y Contactos ya establecida en documento específico emitido en coordinación con la Dirección General del SIAS y capacitar a las autoridades locales para la adecuada notificación.
- Los servicios de salud de la red nacional, del seguro social, del servicio militar y privados, deben estar preparados para la aplicación de la dosis adicional al esquema primario cuyo objetivo es optimizar o incrementar la respuesta inmune para establecer un nivel suficiente de efectividad contra la enfermedad.

Recomendaciones

- Garantizar el cumplimiento de las medidas de protección personal, distanciamiento, uso de mascarilla, así como el flujo unidireccional, dentro y fuera de las instalaciones laborales o recreativas, medios de transporte colectivo y otros.
- A través de medios de comunicación, redes sociales, conferencia de prensa a la población en general, se deberá promover el registro, para personas que aún no han iniciado esquema de vacunación o la administración de dosis de refuerzo de vacuna contra COVID-19 a las que ya completaron esquema o a grupos de riesgo específicos.