

MINISTERIO DE SALUD PÚBLICA Y ASISTENCIA SOCIAL
CENTRO NACIONAL DE EPIDEMIOLOGIA

SEMANA EPIDEMIOLÓGICA

06

Semana Epidemiológica 6: del 08 al 14 de Febrero de 2015

País: Guatemala

Unidades notificadoras que informaron: 93.39% = (2047/2192)

Áreas de salud que no informaron: Chiquimula, Peten Suroccidente y Huehuetenango.

Fecha: 24/02/15

Semana Epidemiológica 2015

Centro Nacional de Epidemiología

Ministerio de Salud Pública y Asistencia Social

Semana Epidemiológica 6: del 08 al 14 de Febrero de 2015

País: Guatemala

Unidades notificadoras que informaron: 93.39% = (2047/2192)

Áreas de salud que no informaron: Chiquimula, Peten Suroccidente y Huehuetenango.

Fecha: 24/02/15

No informó:

Informaron parcialmente: Guate Noroccidente, San Marcos, Santa Rosa, Retalhuleu, Suchitepéquez, Zacapa y Baja Verapaz.

Participantes	Cargo
Dr. Manfredo Orozco	Director CNE
Dra. Lorena Gobern	Jefe Vigilancia epidemiológica
Dr. Haroldo Barillas	Jefe Desarrollo Epidemiológico
Dr. Manuel Sagastume	Jefe estadísticas vitales
Dra. Iris Debroy	Epidemióloga responsable del análisis
Epidemiólogos	Equipo de Vigilancia Epidemiológica, Desarrollo Epidemiológico y Abordaje de Brotes.

* Datos preliminares sujetos a cambios por actualización de información en Áreas de Salud

Cuadro 1
Resumen de eventos priorizados de vigilancia epidemiológica a la semana 6 del año 2015.

Evento	Área de Salud	Casos	Tasa*	Municipio	Casos	Tasa*
Dengue Tasa País 2014: 3.75 Tasa País 2015: 8.80 Incremento de 58.39% (592/1423)	Retalhuleu	380	114.18	Retalhuleu	355	388.22
	Santa Rosa	205	54.67	Barberena	85	175,08
	Quetzaltenango	208	24.08	Coatepeque	152	106.15
	San Marcos	207	18.46	Malacatán	139	119.60
Chikungunya Tasa País 2015: 15.35 (2483 casos)	Zacapa	610	257.84	Gualán	228	550.37
	Santa Rosa	744	198.40	Barberena	537	1106.08
	El Progreso	133	78.57	Sanarate	95	234.52
	Izabal	240	52.63	Puerto Barrios	172	154.96

Fuente: SIGSA

* Tasas x 100,000 hab.

Datos preliminares sujetos a cambios por actualización de información en Áreas de Salud.

Dengue y Dengue Grave, situación epidemiológica a la semana 6 Guatemala 2015

Cuadro 2

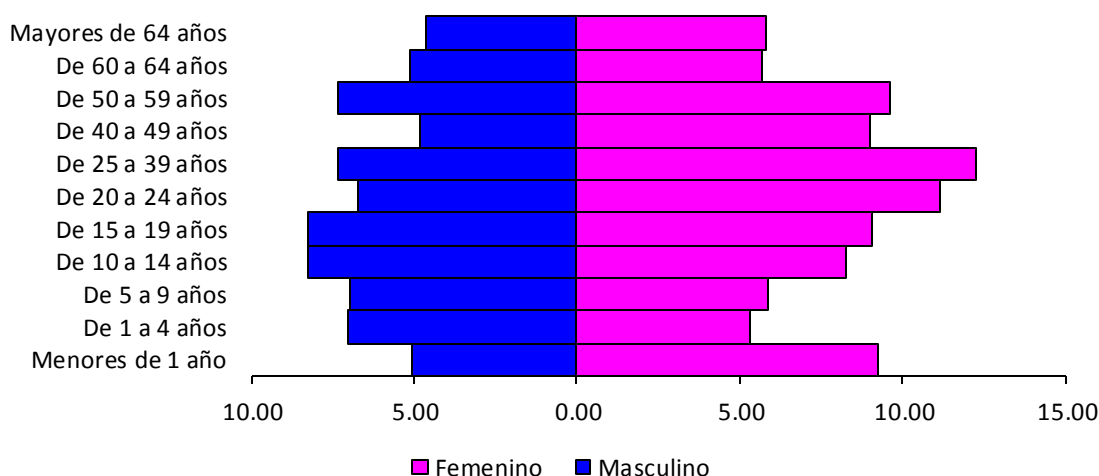
Dengue, casos y tasas acumulados por Área de Salud a la semana epidemiológica 6
Guatemala país, 2014 - 2015

AREA SALUD	Casos nuevos de la semana		2014		2015	
	2014	2015	Casos acumulados	Tasas acumuladas*	Casos acumulados	Tasas acumuladas*
Retalhuleu	11	38	33	10,14	380	114,18
Santa Rosa	5	19	32	8,71	205	54,67
Quetzaltenango	14	0	122	14,44	208	24,08
San Marcos	3	15	10	0,91	207	18,46
Izabal	12	4	56	12,58	67	14,69
Guatemala Central	1	11	30	3,02	125	12,57
Zacapa	7	5	21	9,03	21	8,88
Chiquimula	6	5	21	5,29	24	5,91
Jutiapa	2	10	13	2,81	25	5,29
Petén Sur Oriental	1	4	8	3,35	12	4,87
El Progreso	3	0	19	11,42	8	4,73
Ixcán	1	0	4	3,76	5	4,53
Guatemala Nor Occidente	2	2	11	1,36	35	4,26
Baja Verapaz	0	3	1	0,34	11	3,67
Sacatepéquez	2	0	49	14,56	12	3,50
Guatemala Sur	4	1	40	3,98	29	2,82
Escuintla	15	4	60	8,04	20	2,63
Petén Norte	0	1	1	0,45	6	2,62
Alta Verapaz	3	2	10	0,82	13	1,03
Suchitepéquez	4	0	10	1,80	4	0,70
Guatemala Nor Oriente	2	0	7	1,41	3	0,59
Chimaltenango	0	0	1	0,15	2	0,29
El Quiché			0	0	1	0,13
Huehuetenango	1	0	3	0,24	0	0
Sololá	3	0	8	1,67	0	0
Jalapa	0	0	15	4,34	0	0
Petén Sur Occidental	0	0	7	2,78	0	0
Total	102	124	592	3,75	1423	8,80

Fuente:SIGSA
Tasa por 100000h

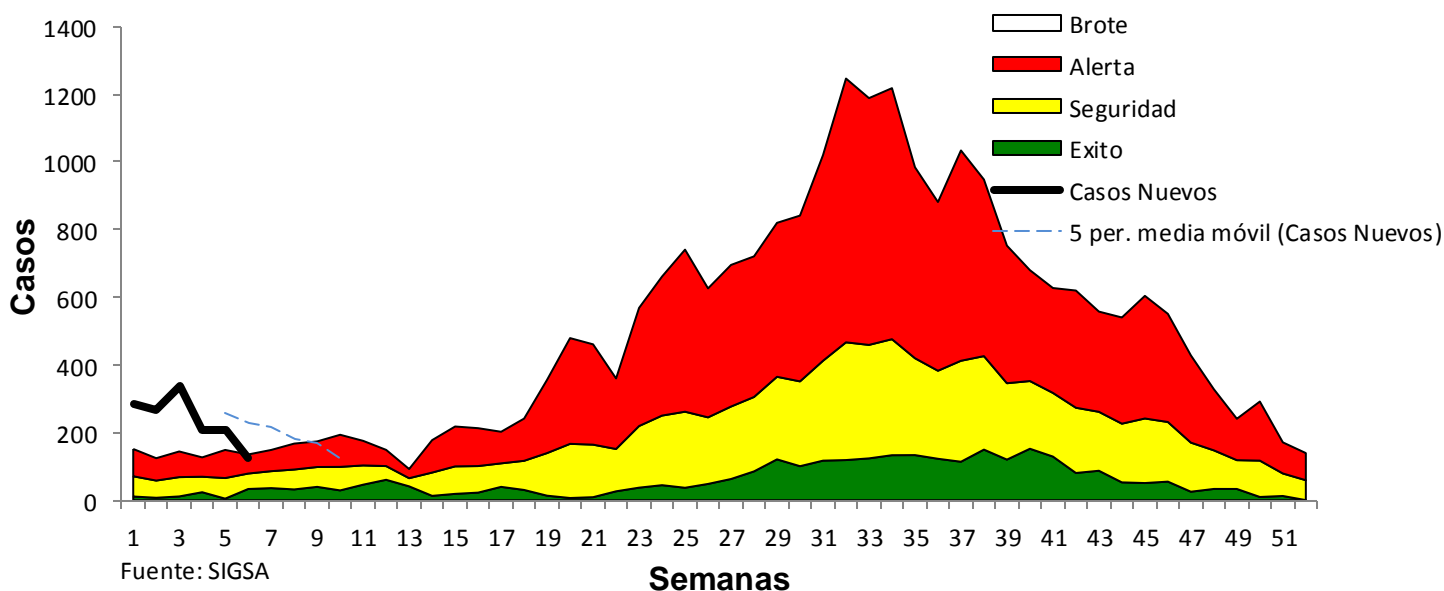
El cuadro No. 2 muestra los casos acumulados de Dengue reportados por las áreas de salud a la seis semana epidemiológica del año 2015, identificándose un incremento de 140% (1423/592) respecto al mismo período del año anterior, así mismo se observa incremento de 21% (124/102) en los casos reportados durante la semana epidemiológica 6 en relación al mismo período 2014-2015; seis áreas de salud (Retalhuleu, Santa Rosa, Quetzaltenango, San Marcos, Izabal y Guatemala Central) se encuentran con mayor riesgo a nivel nacional estas mismas notifican el 80% del total de casos del país a la semana 6.

Figura 1
Dengue, tasa de incidencia por grupos de edad y sexo hasta la semana epidemiológica 6, Guatemala, 2015



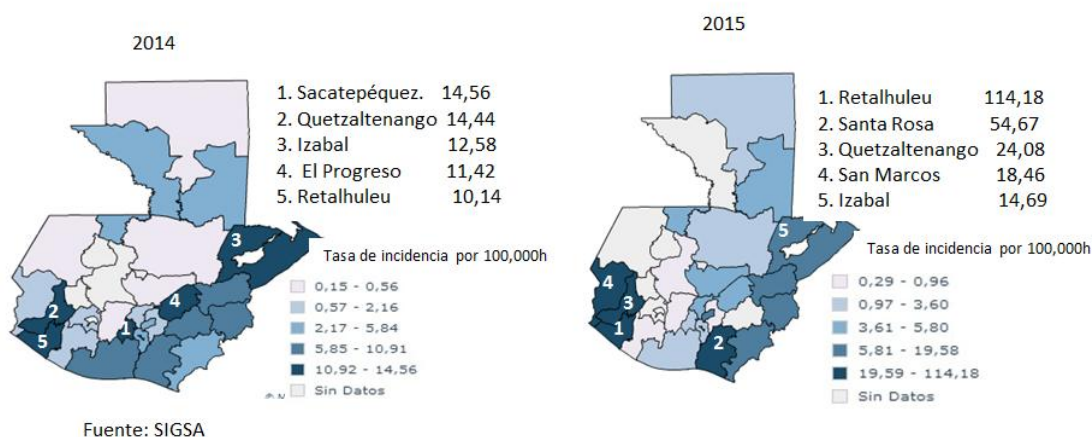
El grupo de edad más afectado para el sexo masculino es el de 25-39 años y para el femenino los de 60-64 años. Del total de casos reportados se identifica 12.57% (622/801) más casos en mujeres en comparación a los reportados en hombres con una relación 1:1 Hombres respecto a las mujeres. A la Semana epidemiológica seis, no se reportan casos de dengue hemorrágico.

Figura 2
Dengue, corredor endémico semanal a la semana epidemiológica 6, Guatemala 2015
Histórico de 7 años excluyendo año 2014



El corredor endémico semanal de dengue 2015, evidencia que los casos acumulados en las seis primeras semanas epidemiológicas se han situado en la zona de brote y en la semana seis se localizan en la zona de alerta, con tendencia al decremento.

Figura 3
Dengue, casos acumulados tasa de incidencia por área de salud
a la semana epidemiológica 6, Guatemala 2015



El comportamiento del dengue en las primeras 6 semanas epidemiológicas de los años 2014-2015 muestra que en el año 2014 las áreas de salud con mayor tasa de incidencia presentan rango de 10,14 a 14,56 por 100,000 habitantes, mientras que en el año 2015 el rango de tasas de las áreas con mayor riesgo oscila entre 14,69 y 114,18 correspondiendo en orden descendente para el 2014 a las áreas de Sacatepéquez, Quetzaltenango, Izabal, El Progreso y Retalhuleu; para el 2015 las áreas de salud con mayor riesgo son Retalhuleu, Santa Rosa, Quetzaltenango, San Marcos e Izabal. Las áreas de salud que persisten con mayor riesgo para dengue en ambos años en el período epidemiológico analizado son Quetzaltenango, Retalhuleu e Izabal.

Chikungunya, situación epidemiológica a la semana 6, Guatemala 2015

Cuadro 3
Chikungunya, casos y tasas acumulados por Área de Salud a la
semana epidemiológica 6
Guatemala país, 2014 - 2015

AREA SALUD	Casos nuevos de la semana		2015	
	Casos	Casos acumulados	Tasas acumuladas*	
Zacapa	6 áreas con el 80 % de casos	21	610	257,84
Santa Rosa		54	744	198,40
El Progreso		13	133	78,57
Izabal		58	240	52,63
Quetzaltenango		19	350	40,52
Chiquimula		8	85	20,91
Escuintla	16	114	14,98	
San Marcos	5	100	8,92	
Suchitepéquez	11	50	8,79	
Petén Norte	7	7	3,06	
Guatemala Nor Oriente	0	10	1,97	
Guatemala Central	2	18	1,81	
Petén Sur Oriental	1	3	1,22	
Guatemala Sur	3	10	0,97	
Guatemala Nor Occidente	0	5	0,61	
Petén Sur Occidental	0	1	0,38	
Sacatepéquez	0	1	0,29	
El Quiché	0	1	0,13	
Huehuetenango	0	1	0,08	
Total		218	2483	15,35

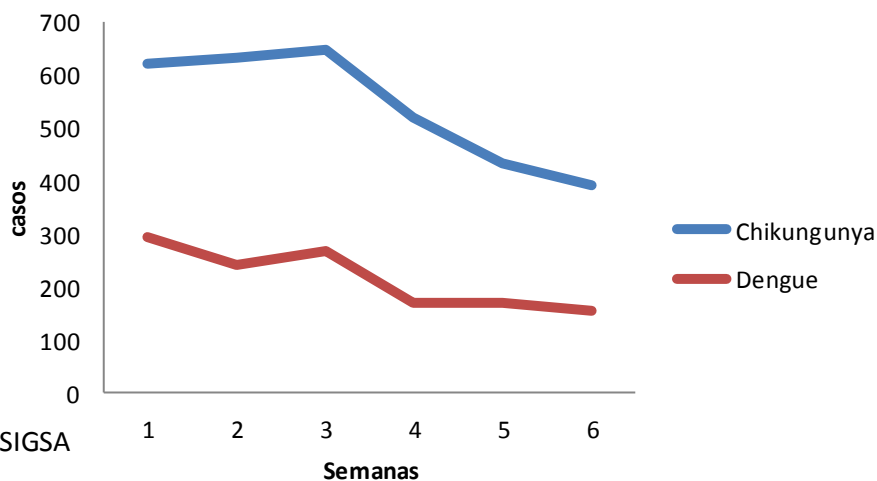
Fuente: SIGSA

Tasa por 100000h

Los casos acumulados de fiebre por virus de Chikungunya reportados por las áreas de salud durante las primeras seis semanas epidemiológicas del año 2015, registra 2483 casos, siendo Santa Rosa el que presenta mayor número de casos (744/2483). Seis áreas se encuentran por encima de la tasa nacional (Zacapa, Santa Rosa, El Progreso, Izabal, Quetzaltenango y Chiquimula). Cinco de estas áreas reportan el 80% de los casos totales (2483).

Figura 4

**Dengue - Chikungunya, curva comparativa por
Semana epidemiológica, Guatemala, 2015**

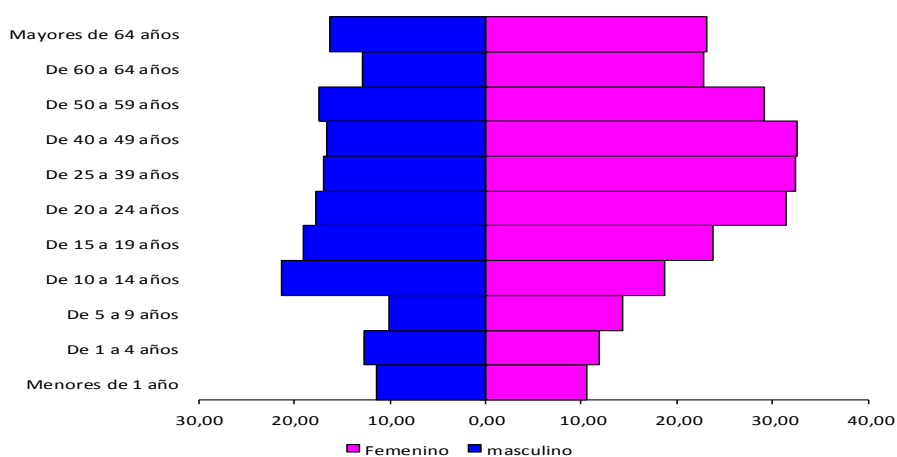


Fuente: SIGSA

Las series y tendencias comparativas de Dengue y Chikungunya, desde la semana 6 del año 2015, demuestra la variabilidad de la tendencia en el reporte de casos, para la semana 6 se presentan ambas con tendencia descendente.

Figura 5

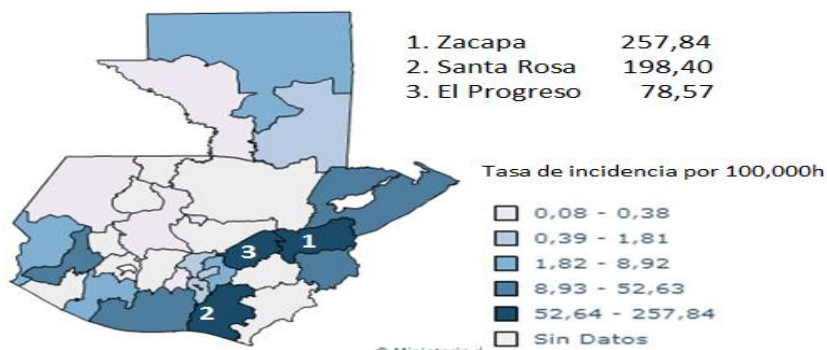
**Chikungunya, tasa de incidencia por grupos de edad y sexo
hasta la semana epidemiológica 6
Guatemala, 2015**



Este evento se manifiesta en ambos sexos en todos los grupos de edad; sin embargo se reporta 6% (1501/2483) más casos en mujeres respecto a los casos en hombres, los grupos de edad con más riesgo, de acuerdo a la gráfica, son los de 25-39 con mayor proporción en el sexo femenino.

Figura 6

Chikungunya, tasa de incidencia acumulada por área de salud, a la semana epidemiológica 06, Guatemala, 2015

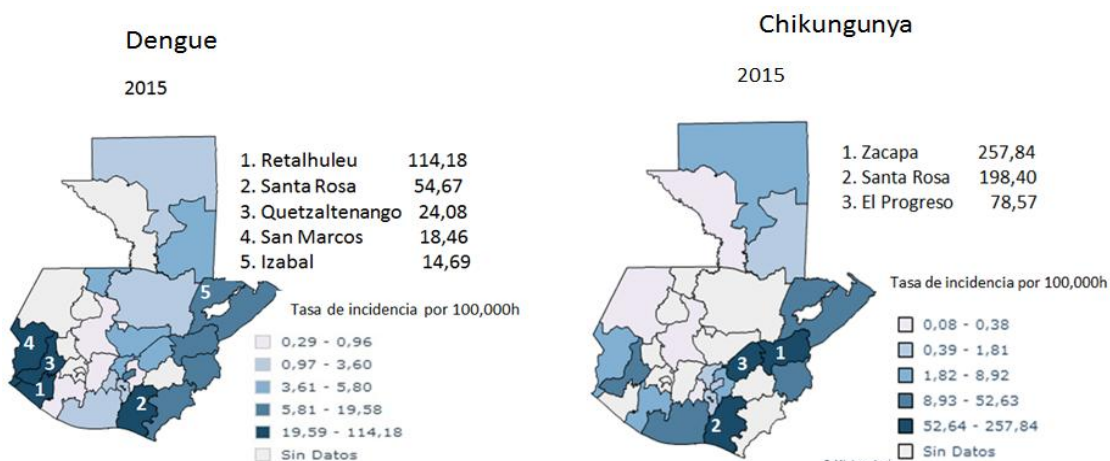


Fuente: SIGSA

Las tasas de incidencia de fiebre por virus de Chikungunya en las seis primeras semanas epidemiológicas del año 2015, identifica que las áreas de salud de Zacapa, Santa Rosa y El Progreso aparecen como de mayor riesgo para este evento, en el periodo epidemiológico analizado, con rango de tasas de 257,84 a 78,57 por 100,000 habitantes.

Figura 7

Dengue y Chikungunya, tasa de incidencia acumulada por área de salud hasta la semana epidemiológica 6, Guatemala, 2015



Fuente: SIGSA

Fuente: SIGSA

A la semana 6 del 2015 el Dengue presentaba una distribución en la región occidente del país y un departamento del Sur oriente mientras que para Chikungunya se observa una distribución hacia región Sur oriente. Siendo Santa Rosa el departamento que ha reportado casos para los dos eventos.

Conclusiones

- Las áreas de salud que se encuentran en mayor riesgo para dengue son Retalhuleu, Santa Rosa, Quetzaltenango, San Marcos, Izabal y Guatemala Central y para chikungunya son Zacapa Santa Rosa, El Progreso, Izabal y Quetzaltenango, reportando en ambos eventos Santa Rosa
- Ambos sexos están en riesgo sin embargo para ambos eventos el mayor riesgo se presenta a partir de los 20 años hasta 49 años

Recomendaciones

- Intensificar medidas de acción en las áreas de mayor de Dengue y Chikungunya.
- Intensificar acciones encaminadas a la estrategia EGI-Dengue.
- Dirigir campañas de promoción y prevención de Dengue y Chikungunya por medios radiales en las comunidades.