

MINISTERIO DE SALUD PÚBLICA Y ASISTENCIA SOCIAL  
CENTRO NACIONAL DE EPIDEMIOLOGÍA

# 40

# SEMANA EPIDEMIOLÓGICA



## Semana Epidemiológica 2015

### Centro Nacional de Epidemiología

### Ministerio de Salud Pública y Asistencia Social

Semana Epidemiológica 40, del 4 al 10 de octubre 2015

País: Guatemala

Áreas de salud que informaron: 29/29 100%

Áreas de salud que no informaron:

Fecha: 21/10/2015

Participantes	Cargo
Dr. Manfredo Orozco	Director CNE
Dra. Lorena Gobern	Jefe Vigilancia epidemiológica
Dr. Haroldo Barillas	Jefe Desarrollo Epidemiológico
Dr. Manuel Sagastume	Jefe estadísticas vitales
Licda. Ericka Chávez	Epidemióloga responsable del análisis
Epidemiólogos	Equipo de vigilancia epidemiológica Desarrollo Epidemiológico y Abordaje de Brotes

\* Datos preliminares sujetos a cambios por actualización de información en Áreas de Salud.



Cuadro 1  
Resumen de eventos priorizados de vigilancia epidemiológica  
a la semana epidemiológica 40, Guatemala 2015

Evento	Área de Salud	Casos	Tasa*	Municipio/servicio	Casos	Tasa
Dengue Tasa País 2014: 67,5 Tasa País 2015: 87,3 Incremento de 32.4% (acumulados 10667/14125)	Guatemala Nor Occidente	2899	352,5	Mixco	2469	498,7
	Guatemala Central	2593	260,8	Hospital Roosevelt	1762	-
	Santa Rosa	971	258,9	Nueva Santa Rosa	280	835,8
	Baja Verapaz	726	242,5	Rabinal	436	1143,9
Chikungunya Tasa País 2014: 37,0 Tasa País 2015: 157,3 (acumulados 5,856/25,446) Incremento de 3.34 veces más Mediana de casos 5 Sem : 283	Zacapa	2275	961,6	Gualán	1416	3418,0
	Santa Rosa	3121	858,5	Nueva Santa Rosa	1019	3041,7
	Petén Sur Oriente	1900	771,6	Poptún	800	1108,3
	Petén Norte	952	416,,0	San José	106	1780,6



Casos acumulados de Dengue de la semana 1-40 del período 2015, representan incremento de 24,5% (10667/14125) respecto al 2014.

Casos de la semana 40 del año 2015, representan decremento del 30% (786/234) respecto a los casos de la misma semana 2014.

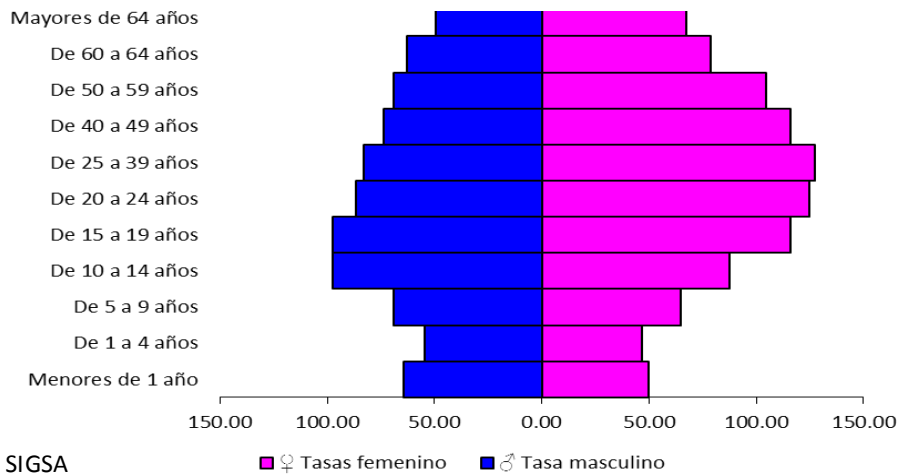
Cuadro 2  
Dengue  
Casos y tasas por área de salud  
Guatemala 2015, S.E. 40  
Tasa por 100,000 habitantes

AREA SANITARIA	Casos nuevos de la semana		2014		2015	
	Casos nuevos	Tasas	Casos	Tasas	Casos	Tasas
Guatemala Nor Occidente	66	83	506	62.34	2899	352.53
Guatemala Central	133	11	1063	106.96	2593	260.84
Santa Rosa	74	7	549	149.37	971	258.93
Baja Verapaz	15	1	161	55.15	726	242.46
Guatemala Sur	61	8	673	67.03	1263	122.78
Escuintla	97	25	1583	212.11	718	94.34
Sacatepéquez	81	13	725	215.38	323	94.11
Zacapa	52	7	334	143.56	203	85.81
Retalhuleu	37	1	422	129.63	284	85.33
Sololá	3	18	52	10.88	400	81.38
Guatemala Nor Oriente	4	4	43	8.65	406	79.79
Quetzaltenango	30	4	2136	252.82	622	72.02
Chiquimula	6	1	212	53.38	261	64.22
San Marcos	24	7	227	20.71	666	59.38
Petén Norte	1	0	47	21.27	128	55.93
Alta Verapaz	8	2	221	18.12	626	49.82
Izabal	0	1	740	166.25	209	45.84
Petén Sur Oriental	6	1	81	33.89	109	44.27
Jutiapa	35	0	255	55.11	209	44.25
El Progreso	21	15	145	87.14	51	30.13
Huehuetenango	2	22	69	5.59	342	27.05
Ixcán	3	0	57	53.60	25	22.64
Suchitepéquez	4	2	196	35.30	41	7.21
Jalapa	14	0	137	39.60	13	3.66
Chimaltenango	2	0	12	1.80	23	3.36
Petén Sur Occidental	6	1	15	5.96	8	3.07
El Quiché	1	0	2	0.26	6	0.76
Totonicapán	0	0	4	0.77		
<b>Total</b>	<b>786</b>	<b>234</b>	<b>10667</b>	<b>67.48</b>	<b>14125</b>	<b>87.32</b>

Fuente: SIGSA

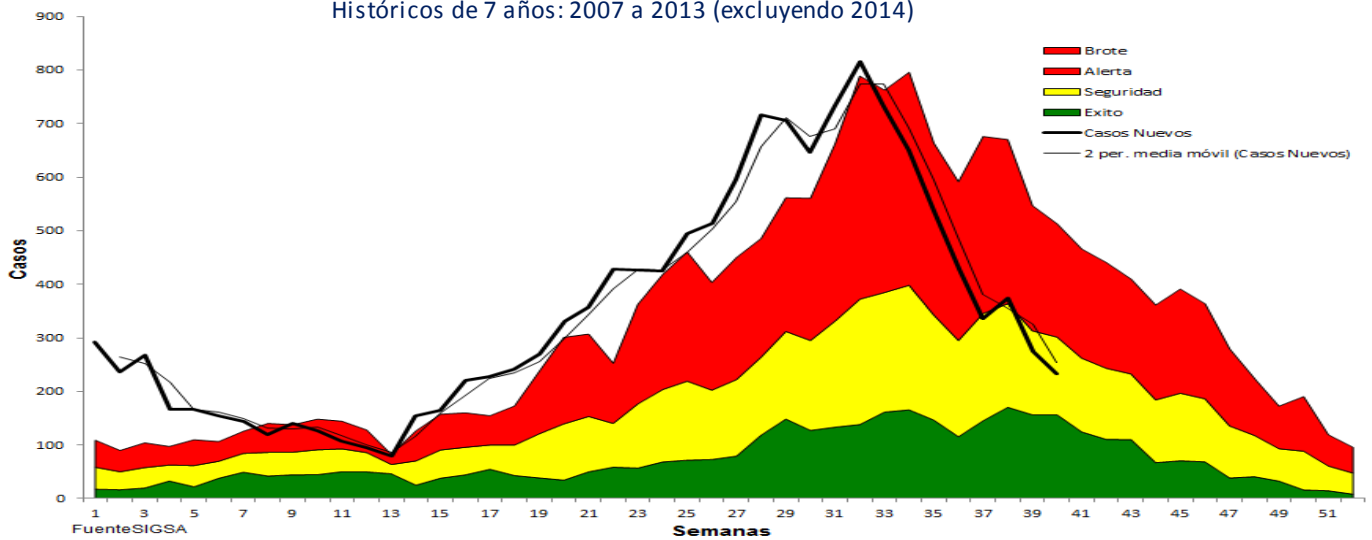


Figura 1  
Dengue, tasas por grupos de edad y sexo  
Guatemala país 2015, S.E. 40



Todos los grupos de edad se encuentran en riesgo (figura 1); sin embargo las mujeres de 15-59 años registran mayor número de casos.

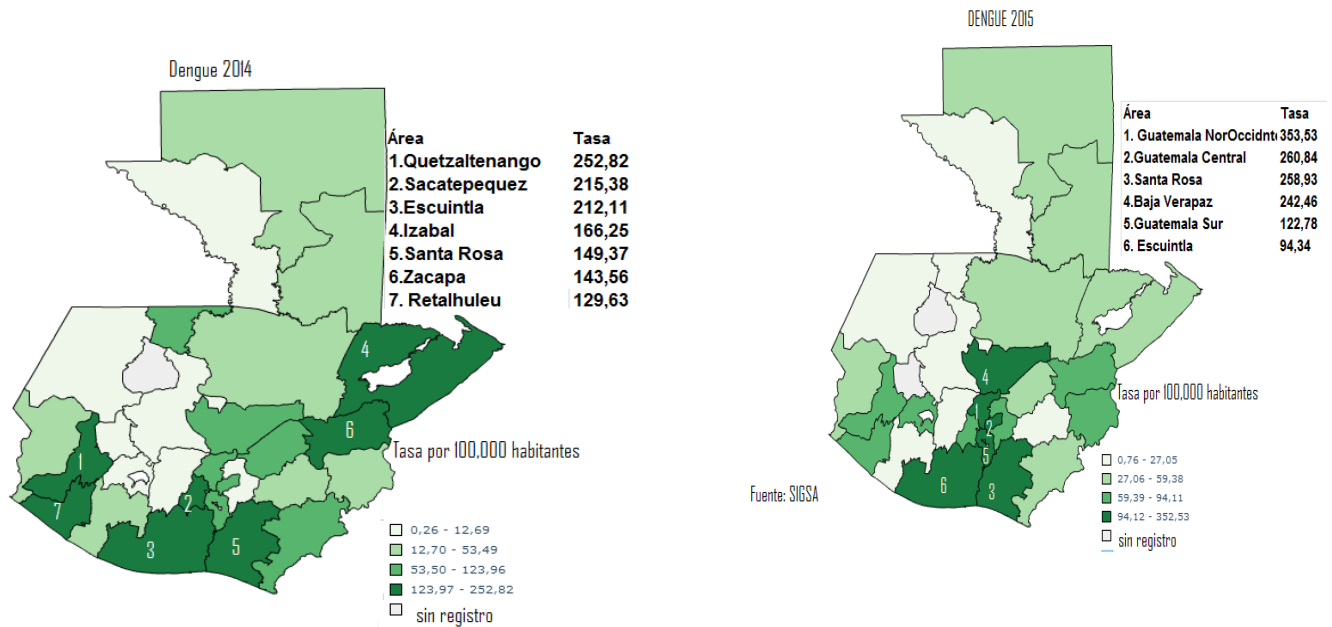
Figura 2  
Corredor endémico semanal 2015  
Dengue total. República de Guatemala  
Históricos de 7 años: 2007 a 2013 (excluyendo 2014)



El corredor endémico evidencia los casos reportados por las áreas de salud en las semanas epidemiológicas de la 1 a la 40 del presente año, se localizan en la zona de brote, alerta y seguridad, en la semana 40 se encuentra zona de seguridad con tendencia descendente.



Figura 3  
Dengue, tasa de incidencia acumulada por área de salud,  
a la semana epidemiológica 40,  
Guatemala país 2014-2015

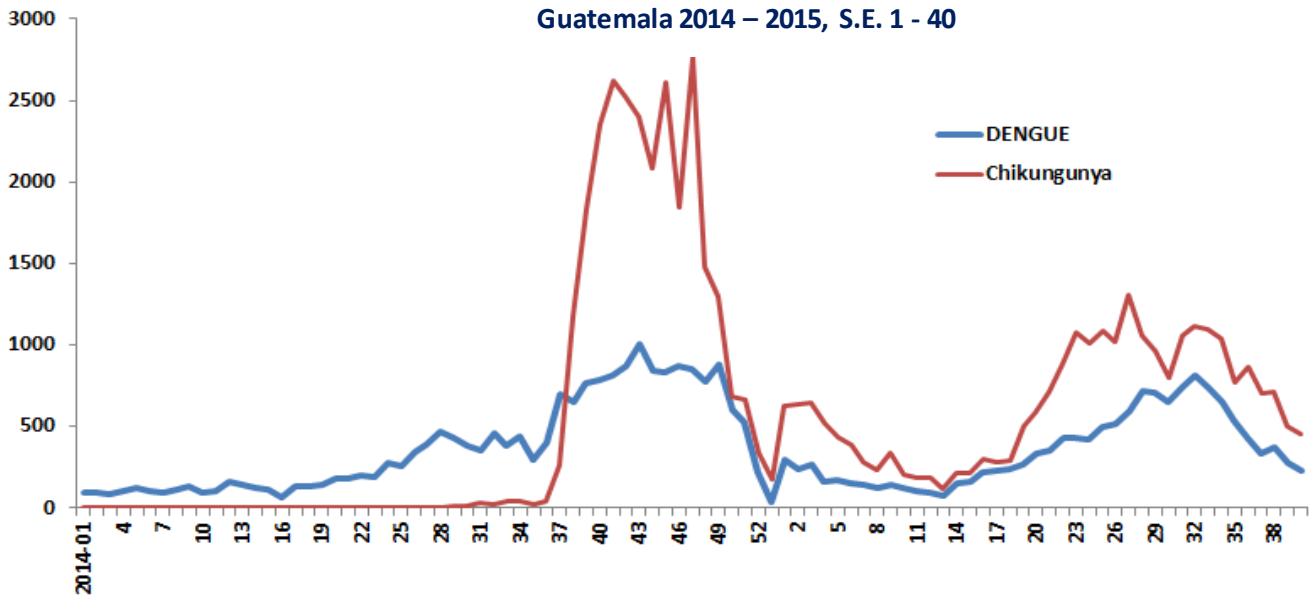


Fuente: SIGSA

El comportamiento del dengue en las 40 semanas epidemiológicas de los años 2014-2015, revela que en el año 2014 siete áreas de salud presentaron la incidencia más alta: Quetzaltenango, Sacatepéquez, Escuintla, Izabal, Santa Rosa, Zacapa y Retalhuleu, áreas de salud que presentan riesgo para este evento en ambos años son Santa Rosa y Escuintla



Figura 4  
Comparativo de Dengue y Chikungunya  
Guatemala 2014 – 2015, S.E. 1 - 40



#### Conclusiones:

- Se observa aumento en la tasa de incidencia en el acumulado de la semana 1-40
- Disminución de casos para la semana 40 en comparación con el año 2014
- Riesgo para ambos sexos
- Riesgo en todos los grupos edad.
- Las áreas con mayor riesgo son Santa Rosa, Jutiapa, Retalhuleu, Guatemala Central.
- 

#### Recomendaciones:

- Evaluar la efectividad de las acciones de control implementadas en las áreas de mayor riesgo
- Áreas de salud, SIAS y USME. Supervisar y monitorear la ejecución de los planes operativos, verificar si cuentan con los insumos para la realización de las actividades de prevención y control.



Cuadro 3  
Chikungunya, casos y tasas por 100,000 habitantes, por área de salud  
semana epidemiológica 40  
Guatemala, país 2015

Área de Salud	casos nuevos de la semana		2014		2015	
	2014	2015	Casos acumulados	Tasas acumuladas	Casos acumulados	Tasas acumuladas
Zacapa	83	24	84	36.10	2275	961.62
Santa Rosa	110	31	473	128.69	3221	858.93
Petén Sur Oriental	0	100	0	0	1900	771.62
Petén Norte	0	0	0	0	952	416.00
Jutiapa	40	24	46	9.94	1564	331.16
Retalhuleu	1	2	1	0.31	1085	326.01
El Progreso	0	18	2	1.20	544	321.35
Chiquimula	1	20	5	1.26	1138	280.00
Quetzaltenango	1	14	1	0.12	2356	272.78
Guatemala Nor Occidente	1	80	8	0.99	1545	187.88
Guatemala Central	0	37	3	0.30	1761	177.15
Izabal	0	9	0	0	807	176.98
Guatemala Nor Oriente	1	15	1	0.20	813	159.77
Guatemala Sur	3	33	14	1.39	1563	151.94
San Marcos	0	6	0	0	1345	119.92
Escuintla	2042	9	5019	672.51	885	116.28
Suchitepéquez	68	0	197	35.48	499	87.76
Alta Verapaz	0	3	0	0	692	55.07
Petén Sur Occidental	0	1	0	0	95	36.48
Ixcán	0	0	0	0	38	34.41
Huehuetenango	0	23	0	0	213	16.85
Baja Verapaz	0	1	1	0.34	48	16.03
Sololá	0	1	0		47	9.56
Jalapa	0	0	0	0	24	6.75
Chimaltenango	0	0	0	0	20	2.92
Sacatepéquez	0	1	0	0	9	2.62
El Quiche	1	2	1	0.13	7	0.88
<b>Total</b>	<b>2352</b>	<b>454</b>	<b>5856</b>	<b>37.05</b>	<b>25446</b>	<b>157.31</b>

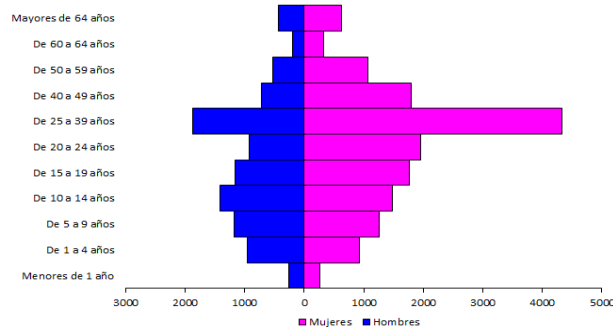
Fuente: SIGSA

Los casos acumulados de Chikungunya reportados por las áreas de salud en las semanas epidemiológicas de la 1-40 del año 2015, identifican 25446 con una tasa acumulada de 157,31. Ambos sexos son afectados.



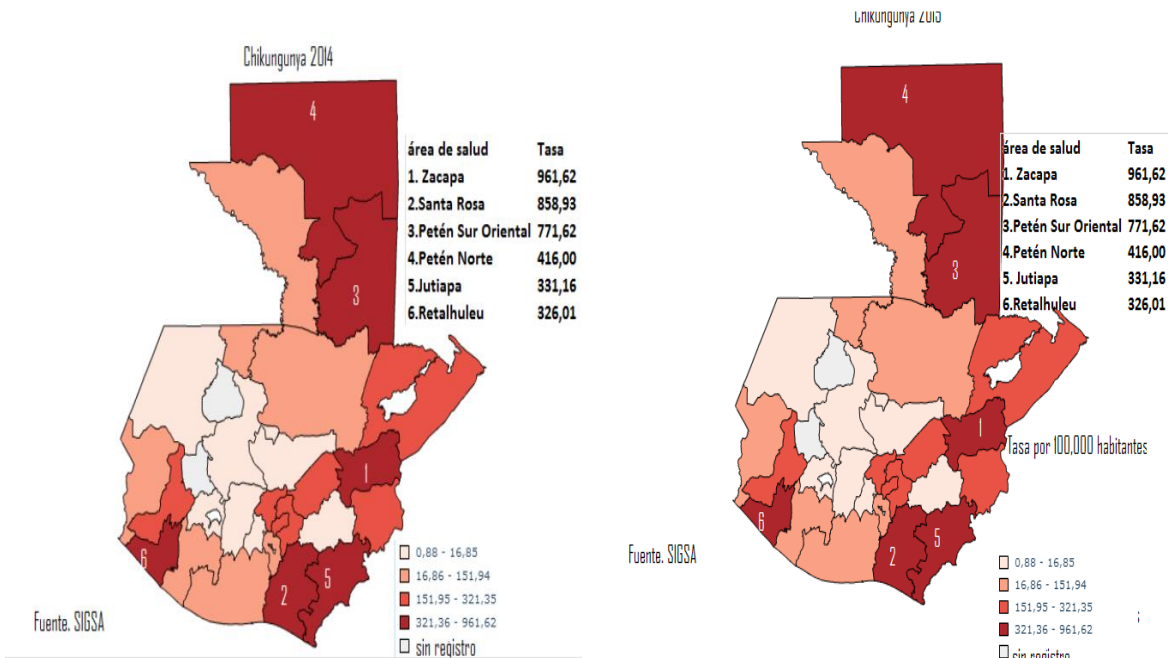


**Figura 5**  
**Chikungunya**  
**Distribución absoluta por grupos de edad hasta la semana**  
**epidemiológica 40**  
**República de Guatemala año 2015**



Fuente: SIGSA

**Figura 6**  
**Chikungunya**  
**Tasa de incidencia acumulada por área de salud**  
**A la semana epidemiológica 40, Guatemala país 2015**



El comportamiento de Chikungunya en las 40 semanas epidemiológicas 2015, evidencia que seis áreas de salud presentaron la incidencia más alta analizados por cuartiles, con rango 321,4 a 961,6 correspondiendo en orden descendente a las áreas de, Zacapa, Santa Rosa, Petén Sur Oriente, Petén Norte, Jutiapa y Retalhuleu.



### **Conclusiones:**

- Mayor riesgo para el sexo femenino de 25 a 39 años de edad
- Áreas con mayor riesgo Zacapa, Santa Rosa, Petén Sur Oriente Y Petén Norte.

### **Recomendaciones:**

- Continuar realizando acciones de control y prevención para Chikungunya en áreas de mayor riesgo
- Evaluar la efectividad de las acciones de control implementadas en las áreas de mayor riesgo.