

MINISTERIO DE SALUD PÚBLICA Y ASISTENCIA SOCIAL
CENTRO NACIONAL DE EPIDEMIOLOGIA

21

SEMANA

EPIDEMIOLOÓGICA

Semana Epidemiológica 2015 Centro Nacional de Epidemiología Ministerio de Salud Pública y Asistencia Social

Semana Epidemiológica 21: del 24 al 30 de mayo 2015

País: Guatemala

% de notificación por servicios de salud: 89.3 (1925/2155)

Áreas de salud que no notificaron oportunamente: Jutiapa, Petén sur oriental, San Marcos, Quetzaltenango

Fecha: 10/06/2015

Participantes	Cargo
Dr. Manfredo Orozco	Director CNE
Dra. Lorena Gobern	Jefe Vigilancia epidemiológica
Dr. Haroldo Barillas	Jefe Desarrollo Epidemiológico
Dr. Manuel Sagastume	Jefe estadísticas vitales
Dra. Elisa Juárez	Epidemióloga responsable del análisis
Participantes	Equipo de Vigilancia Epidemiológica, Desarrollo Epidemiológico y Abordaje de Brotos

* Datos preliminares sujetos a cambios por actualización de información en Áreas de Salud.

Cuadro 1
Resumen de eventos priorizados de vigilancia epidemiológica
a la semana epidemiológica 21, Guatemala 2015

Evento	Área de Salud	Casos	Tasa*	Municipio/servicio	Casos	Tasa*
Dengue Tasa País 2014: 15.82 Tasa País 2015: 24.86 Incremento de casos acumulados 60.1% (2501/4022)	Santa Rosa	819	218.4	Cuilapa	322	711.3
	Jutiapa	447	94.7	Jutiapa	403	263.2
	Retalhuleu	210	63.1	Retalhuleu	132	144.4
Chikungunya Tasa País 2015: 45.39 Incremento semanal de casos en relación a la mediana de 5 semanas anteriores 8% (445/481)	Santa Rosa	1901	506.93	Nueva Santa Rosa	600	1790.9
	Zacapa	1070	452.3	Gualán	508	1226.2
	Retalhuleu	657	197.4	Retalhuleu	588	643.0

Fuente: SIGSA * Tasa por 100000 habitantes

Dengue, situación epidemiológica a la semana 21 Guatemala 2015

Cuadro 2
Dengue, casos y tasas por área de salud
A la semana epidemiológica 21
Guatemala país, 2014 - 2016

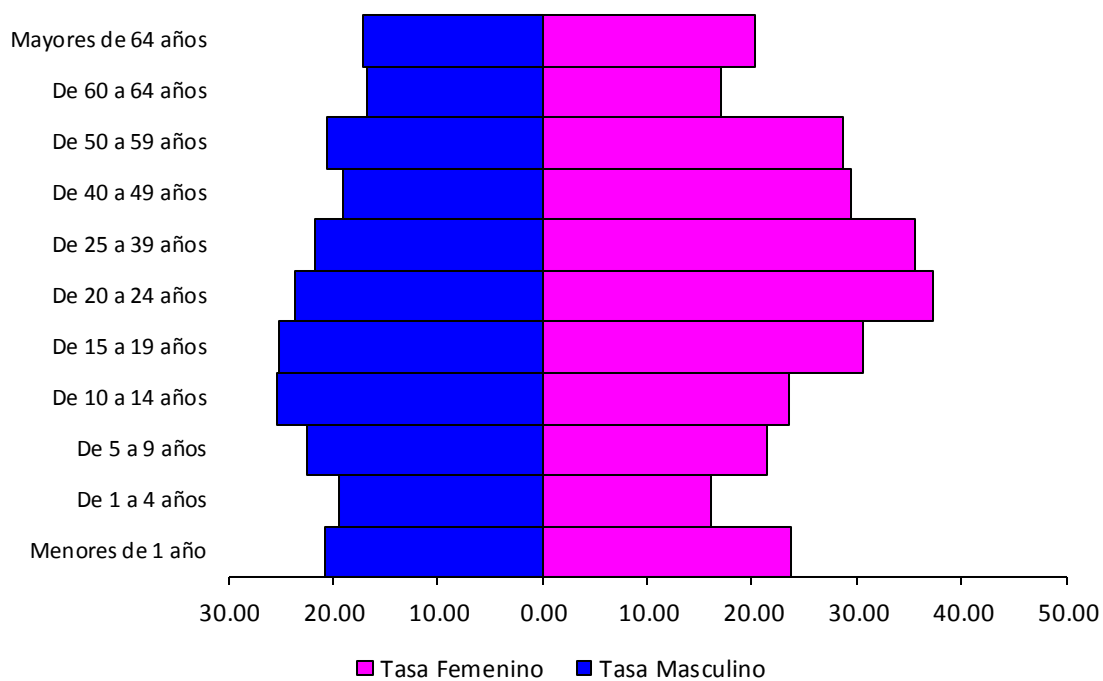
Área de salud	Casos nuevos de la sem		2014		2015	
	2014	2015	Casos acumulados	Tasas acumuladas *	Casos acumulados	Tasas acumuladas *
Santa Rosa	4	11	116	31.56	819	218.40
Jutiapa	5	0	96	20.75	447	94.65
Retalhuleu	3	9	144	44.23	210	63.10
Guatemala Central	4	16	107	10.77	492	49.49
San Marcos	6	9	72	6.57	461	41.10
Petén Norte	2	14	12	5.43	86	37.58
Guatemala Sur	8	24	104	10.36	352	34.22
Izabal	10	1	275	61.78	150	32.90
Zacapa	11	1	101	43.41	57	24.09
Quetzaltenango	75	10	641	75.87	189	21.88
Escuintla	18	1	280	37.52	142	18.66
Alta Verapaz	1	58	39	3.20	215	17.11
Chiquimula	5	1	67	16.87	68	16.73
Ixcán	0	3	11	10.34	18	16.30
Petén Sur Oriental	1	5	24	10.04	39	15.84
Guatemala Nor Occidente	4	13	54	6.65	129	15.69
Sacatepéquez	8	0	99	29.41	42	12.24
El Progreso	3	0	55	33.05	20	11.81
Baja Verapaz	2	3	25	8.56	34	11.35
Suchitepéquez	2	1	54	9.73	19	3.34
Guatemala Nor Oriente	1	1	17	3.42	17	3.34
Jalapa	5	0	56	16.19	4	1.12
Chimaltenango	0	0	4	0.60	7	1.02
El Quiché	0	0	0	0	4	0.50
Sololá	0	1	23	4.81	1	0.20
Huehuetenango	0	0	12	0.97	0	0.00
Ixil	0	0	0	0.00	0	0.00
Petén Sur Occidental	0	0	12	4.77	0	0.00
Totonicapán	0	0	1	0.19	0	0.00
Total	178	182	2501	15.82	4022	24.86

Fuente: SIGSA

* Tasas acumuladas por 100000 habitantes

De los casos acumulados de dengue reportados por las áreas de salud, a la semana epidemiológica 21 del año 2015, se identifica incremento de 60,1% (2501/4022) respecto al mismo período del año anterior, así mismo se observa decremento de 2,2% (178/182) en los casos reportados durante la semana epidemiológica 21 en relación al mismo período 2014-2015; ocho áreas de salud se encuentran sobre la media nacional y en 10 notifican el 80% del total de casos del país (Cuadro No. 2).

Figura 1
Dengue, tasa de incidencia* por grupos de edad y sexo
hasta la semana epidemiológica 21
Guatemala, 2015

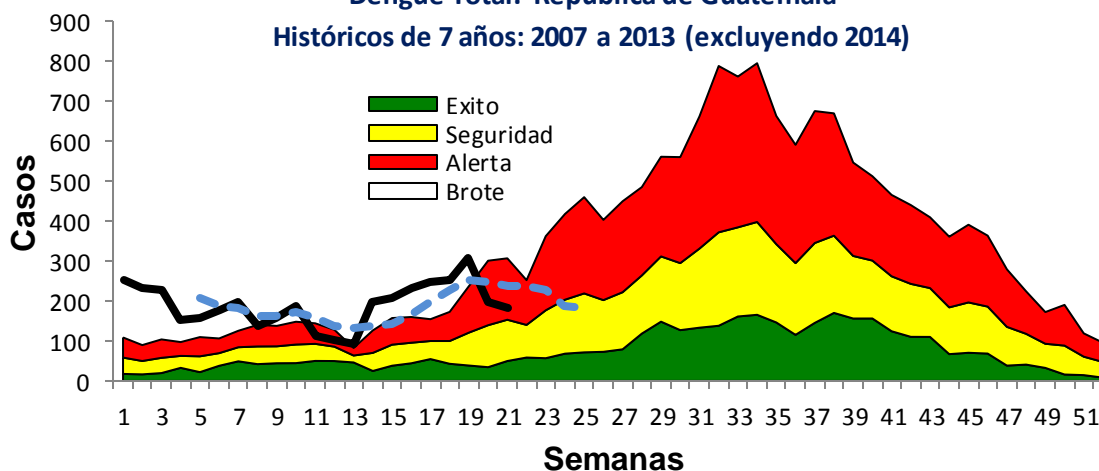


Fuente: SIGSA

*Tasa de incidencia por 100000 habitantes

Todos los grupos de edad se encuentran en riesgo (Figura No. 1); sin embargo las mujeres de 15-49 años registran las mayores tasas concentrando así mismo el 49% de los casos. Se reporta 57% de los casos en mujeres (2281/1741).

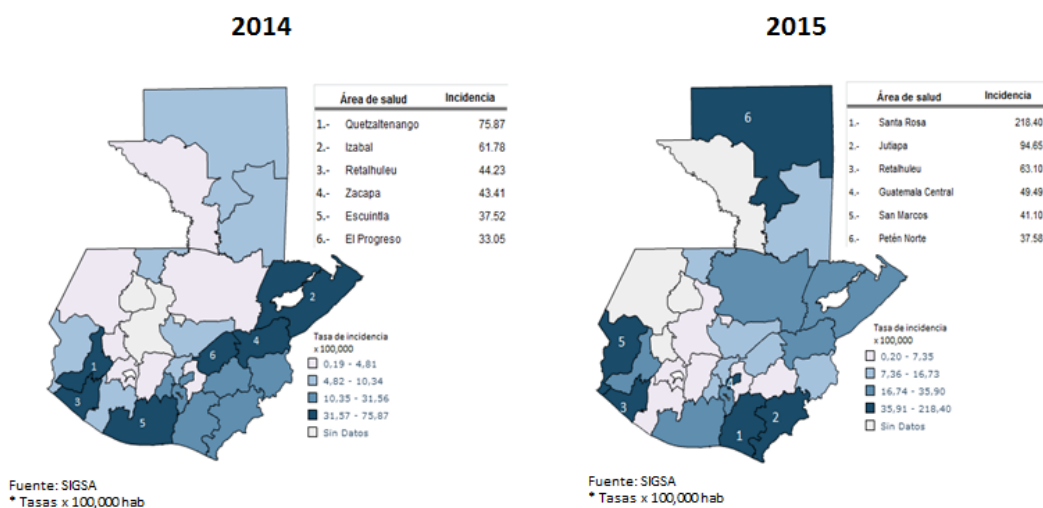
Figura 2
Corredor Endémico Semanal de 2015
Dengue Total. República de Guatemala
Históricos de 7 años: 2007 a 2013 (excluyendo 2014)



Fuente: SIGSA

El corredor endémico semanal (Figura No. 2) de dengue 2015, evidencia que desde el inicio del año hasta la semana 21 se localizaba en zona de brote, descendiendo a alerta 3 semanas elevándose nuevamente a brote hasta la semana 19, donde descendió a zona de alerta y continua con tendencia descendente.

Figura 3
Dengue, tasa de incidencia acumulada por área de salud
Hasta la semana epidemiológica 21
Guatemala, 2014 - 2015



La distribución geográfica del dengue durante este periodo epidemiológico, muestra que en 2014 seis áreas de salud se encuentran en el cuarto cuartil (mayor riesgo) con tasas entre 75,87 a 31,57; de igual forma en 2015 seis áreas de salud se ubican en el cuarto cuartil, con tasas entre 218.40 a 35,91 por 100000 habitantes, permaneciendo en alto riesgo en ambos años Retalhuleu (Figura No. 3).

Chikungunya, situación epidemiológica a la semana 21, Guatemala 2015

Los casos acumulados de Chikungunya (7342) hasta la semana 21 del año 2015, representan una tasa 45,39 por 100000 habitantes, con mediana de 446 casos durante las últimas cinco semanas, 11 áreas de salud se encuentran sobre la media nacional y coincide con el 80% del total de casos del país (Cuadro No. 3).

Cuadro 3

Chikungunya, casos y tasas por área de salud a la semana epidemiológica 21. Guatemala país, 2015

Área de salud	Casos nuevos sem	Mediana de 5 semanas	Casos acumulados	Tasas acumuladas *
Santa Rosa	80	0	1901	506.93
Zacapa	18	0	1070	452.28
Retalhuleu	18	0	657	197.41
El Progreso	20	14	228	134.68
Izabal	3	8	613	134.44
Quetzaltenango	148	0	1018	117.87
Chiquimula	59	6	349	85.87
San Marcos	46	0	529	47.16
Suchitepéquez	10	0	245	43.09
Petén Sur Oriental	26	26	93	37.77
Escuintla	6	6	248	32.58
Petén Norte	0	1	39	17.04
Guatemala Central	23	11	110	11.07
Guatemala Nor Ori	3	5	54	10.61
Guatemala Sur	14	11	98	9.53
Jutiapa	0	80	31	6.56
Petén Sur Occider	0	14	7	2.69
Alta Verapaz	6	4	29	2.31
Ixcán	0	15	2	1.81
Guatemala Nor Oc	0	1	8	0.97
Baja Verapaz	0	34	2	0.67
Sololá	1	0	2	0.41
Huehuetenango	0	2	4	0.32
Sacatepéquez	0	0	1	0.29
Jalapa	0	46	1	0.28
El Quiche	0	2	2	0.25
Chimaltenango	0	11	1	0.15
Ixil	0	64	0	0.00
Totonicapán	0	0	0	0.00
Total	481	445	7342	45.39

Fuente: SIGSA

* Tasas acumuladas por 100000 habitantes

La curva epidémica semanal 2015 de Chikungunya (Figura No. 4) en la población general, aún muestra comportamiento, explosivo. Se observa incremento entre la 1era y 3era semana epidemiológica, para luego descender hasta la semana ocho, a partir de la semana 14 la tendencia es al incremento, el cual se mantiene hasta la semana. La razón de casos Chikungunya y Dengue es de 2:1 (7342/4022).

Figura 4
Dengue y Chikungunya, curva comparativa por
Semana epidemiológica
Guatemala, 2015

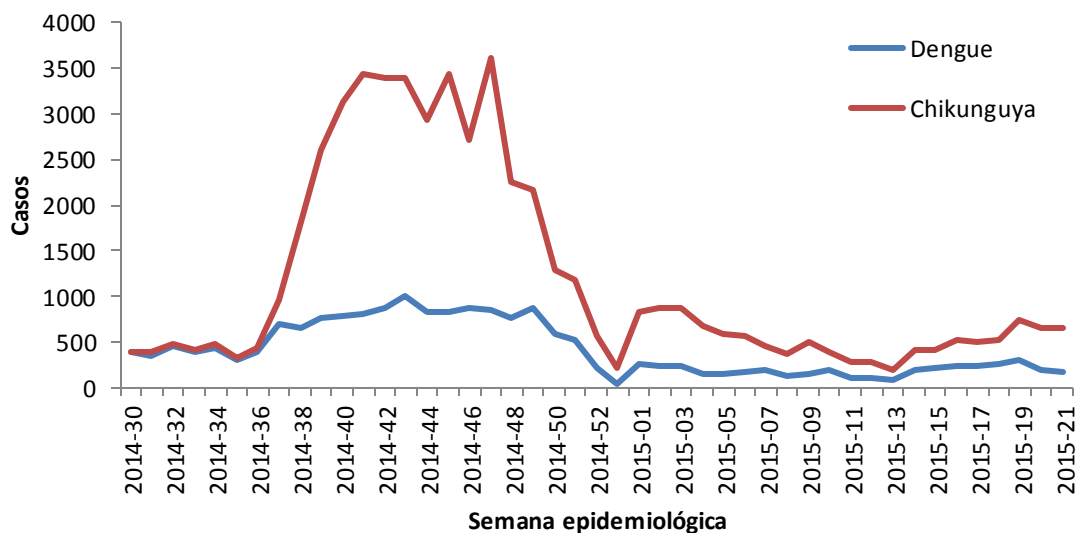
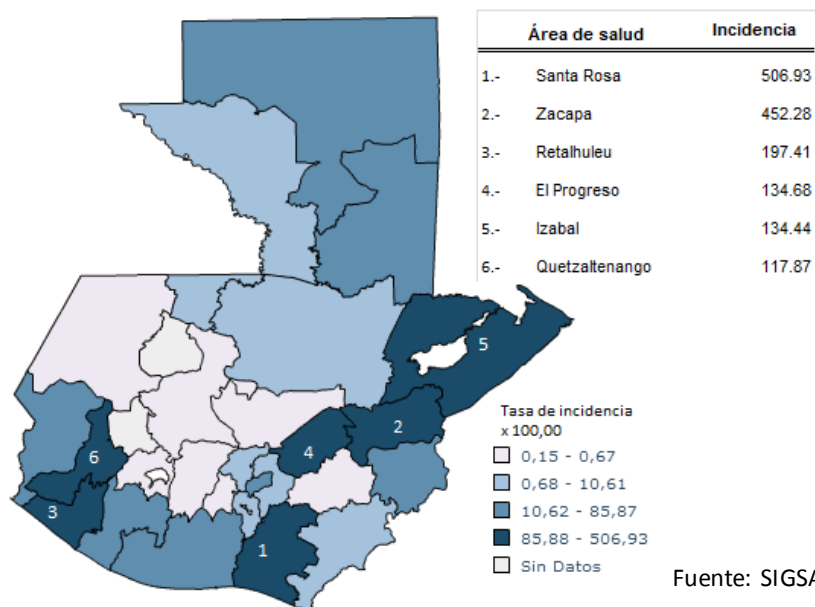
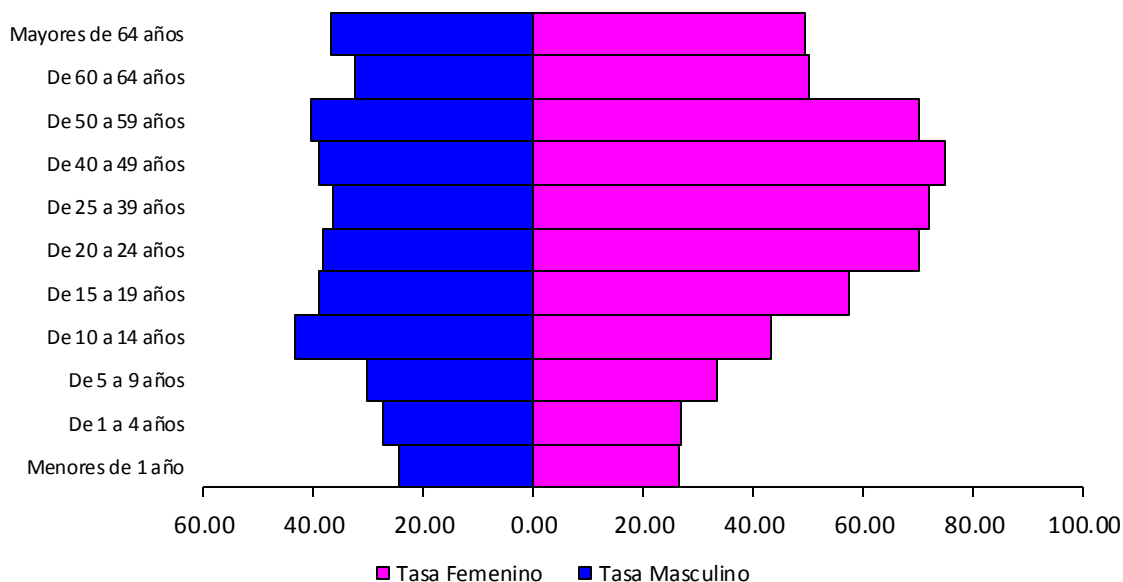


Figura 5
Chikungunya, tasa de incidencia acumulada por área de salud,
hasta la semana epidemiológica 21
Guatemala, 2015



La distribución geográfica presentada para el 2015 (Cuadro No. 3 y Figura No. 5) los departamentos de Santa Rosa, Zacapa, Retalhuleu, El Progreso, Izabal y Quetzaltenango, son los que presentan las mayores tasas de incidencia (riesgo) del país, con datos entre 506,93 y 85,88 respectivamente.

Figura 6
**Chikungunya, tasa de incidencia por grupos de edad y sexo
hasta la semana epidemiológica 21
Guatemala, 2015**



Fuente: SIGSA

* Tasas x 100,00 habitantes

Todos los grupos de edad se encuentran en riesgo (Figura No. 6); sin embargo las mujeres comprendidas entre 25 a 39 años son las que concentran el 28% (1246) de los casos. Se reporta 63% de casos en mujeres (4516/2826).

Conclusiones

- En ambos eventos se ve afectada toda la población, estando en más riesgo el sexo femenino en los grupos de edad reproductiva.
- Las áreas de salud que reportaron mayor tasa de incidencia en ambos eventos son Jutiapa y Retalhuleu
- Hay circulación de 4 serotipos de dengue en el país.
- Peten sur occidente, Huehuetenango, Totonicapán e Ixil se encuentra silenciosa de dengue para la semana epidemiológica 21 en el año 2015
- Casos de dengue hemorrágico en tres áreas de salud

Recomendaciones

- Fortalecer las definiciones de casos de dengue y chikungunya en los servicios de atención.
- Continuar realizando acciones de control y prevención para dengue y chikungunya en áreas de mayor riesgo
- Continuar con apoyo técnico en áreas de mayor incidencia
- Atención clínica de acuerdo al protocolo de atención hospitalaria de dengue grave