

**Semana Epidemiológica 7 - 2018**  
**Departamento de Epidemiología**  
**Ministerio de Salud Pública y Asistencia Social**

**Semana Epidemiológica, del 11 de febrero al 17 de febrero 2018**

**País: Guatemala**

**Áreas de salud que informaron:** 28/29 (100%)

**Áreas de salud que no notificaron:** Totonicapán

**Fecha:** 4/12/2018

**Servicios de salud que notificaron:** 1,276/2,381 (53.6%)

<b>Participantes</b>	<b>Cargo</b>
Dra. Manuel Sagastume	Jefe del Departamento de Epidemiología
Dra. Lorena Gobern	Coordinadora Nacional, Vigilancia Epidemiológica
Dr. Moisés Mayen	Jefe Desarrollo Epidemiológico
Licda. Ana María Jiménez	Epidemióloga responsable del análisis
Participantes	Equipo de Vigilancia Epidemiológica, Desarrollo Epidemiológico

Datos preliminares sujetos a cambios por actualización de información en Áreas de Salud  
Semana 7-2018.

**Cuadro 1**  
**Resumen de eventos priorizados de vigilancia epidemiológica**  
**Semana 7, Guatemala 2018**

<b>Evento</b>	<b>Área</b>	<b>Casos</b>	<b>Tasa*</b>	<b>Municipio</b>	<b>Casos</b>	<b>Tasa</b>
<b>** Intoxicaciones Alimentarias</b> <b>Tasa País 2017: 1.88</b> <b>Tasa País 2018: 1.97</b> <b>Incremento de 4.57%</b> <b>(318/333)</b>	Petén Norte	31	12.7	Flores	28	39.9
	Zacapa	15	6.1	Zacapa	12	19.0
	Ixcán	7	5.9	CAP Ingenieros	6	--
	Jalapa	20	5.3	Jalapa	18	10.5
<b>** Rotavirus</b> <b>Tasa País 2017: 0.79</b> <b>Tasa País 2018: 0.73</b> <b>Decremento de 7.59%</b> <b>(134/124)</b>	Quetzaltenango	57	6.3	Coatepeque	57	37.7
	Guatemala Central	46	4.6	Hospital Roosevelt	46	--
	El Progreso	7	4.0	Guastatoya	7	27.7
	Ixil	3	1.5	Nebaj	3	2.9
<b>** Influenza</b> <b>Tasa País 2017: 0.45</b> <b>Tasa País 2018: 0.37</b> <b>Decremento de 17.78%</b> <b>(77/62)</b>	Guatemala Central	40	4.0	Hospital Roosevelt	29	--
	Baja Verapaz	8	2.5	Salamá	8	12.9
	Escuintla	8	1.0	Escuintla	8	4.82
	Santa Rosa	1	0.3	Cuilapa	1	2.1

Fuente: SIGSA/Depto. Epidemiología

\*\* Tasas por 100,000 habitantes

Datos preliminares sujetos a cambios por actualización de información en áreas de salud

## Situación Epidemiológica a la semana 7 Guatemala 2018

Cuadro No. 2

Intoxicaciones Alimentarias: Casos y Tasas Acumulados por Áreas de Salud.  
Guatemala 2017-2018, S.E. 1-7

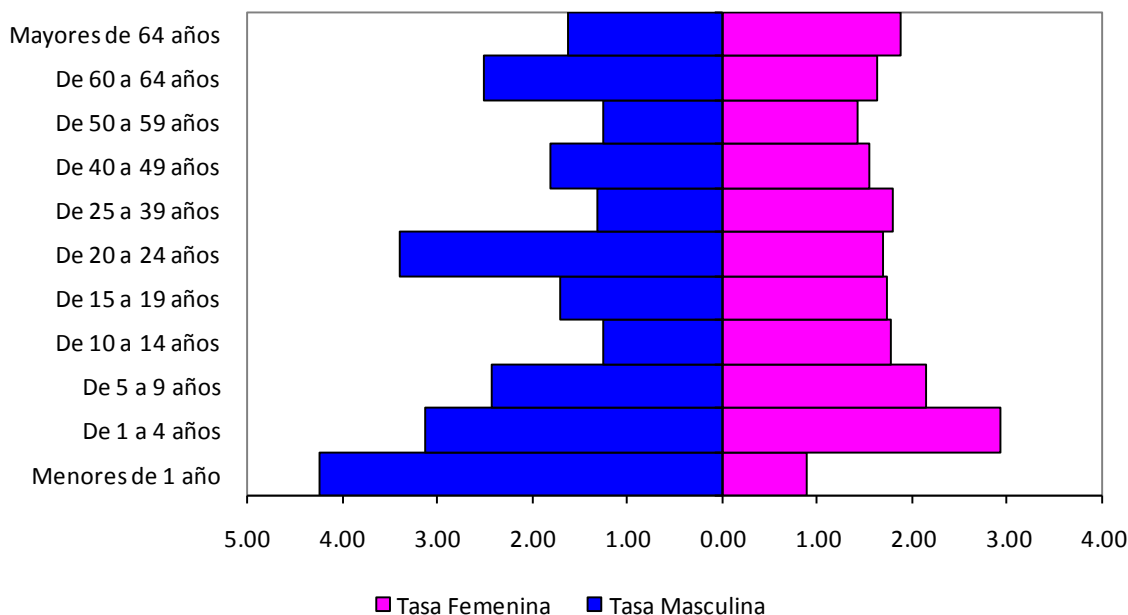
Área de Salud	Casos semana 7		2017		2018	
	2017	2018	Casos	Tasas*	Casos	Tasas*
Petén Norte	1	0	7	2.9	31	12.7
Zacapa	2	0	3	1.2	15	6.1
Ixcán	1	1	2	1.7	7	5.9
Jalapa	0	0	0	0.0	20	5.3
Retalhuleu	4	2	14	4.0	18	5.2
Sacatepéquez	3	2	25	7.0	17	4.8
El Quiché	2	3	30	3.6	28	3.3
Petén Sur Oriental	0	2	2	0.8	8	3.2
Santa Rosa	10	3	38	9.7	12	3.1
Izabal	4	1	17	3.6	14	2.9
El Progreso	3	0	10	5.7	5	2.9
Quetzaltenango	2	3	11	1.2	23	2.6
Totonicapán	2	3	7	1.2	13	2.3
Jutiapa	0	2	14	2.8	11	2.2
Guatemala Nor Oriente	1	0	2	0.4	10	1.9
Petén Sur Occidental	0	1	4	1.4	5	1.7
Baja Verapaz	0	1	2	0.6	5	1.6
Sololá	1	2	10	1.9	8	1.5
Guatemala Central	3	4	24	2.4	15	1.5
Chiquimula	1	2	6	1.4	6	1.4
Alta Verapaz	2	3	21	1.6	18	1.4
San Marcos	0	0	21	1.8	15	1.3
Chimaltenango	0	0	0	0.0	8	1.1
Suchitepéquez	0	0	0	0.0	4	0.7
Guatemala Sur	1	0	10	0.9	7	0.7
Escuintla	1	0	16	2.0	5	0.6
Ixil	0	0	9	4.5	1	0.5
Huehuetenango	0	0	11	0.8	4	0.3
Guatemala Nor Occidente	0	0	2	0.2	0	0.0
<b>Total país</b>	<b>44</b>	<b>35</b>	<b>318</b>	<b>1.9</b>	<b>333</b>	<b>2.0</b>

Fuente: SIGSA/Depto. Epidemiología

\*Tasa por 100,000 habitantes

Para la semana epidemiológica 7 se reporta un total de 333 casos de Intoxicaciones Alimentarias, un 4.5% (318/333) de aumento de casos acumulados en comparación a la semana epidemiológica 7 del año anterior. La tasa de incidencia a nivel país es de 2.0 casos de Dengue por 100,000 habitantes y catorce Áreas de Salud superan dicha cifra.

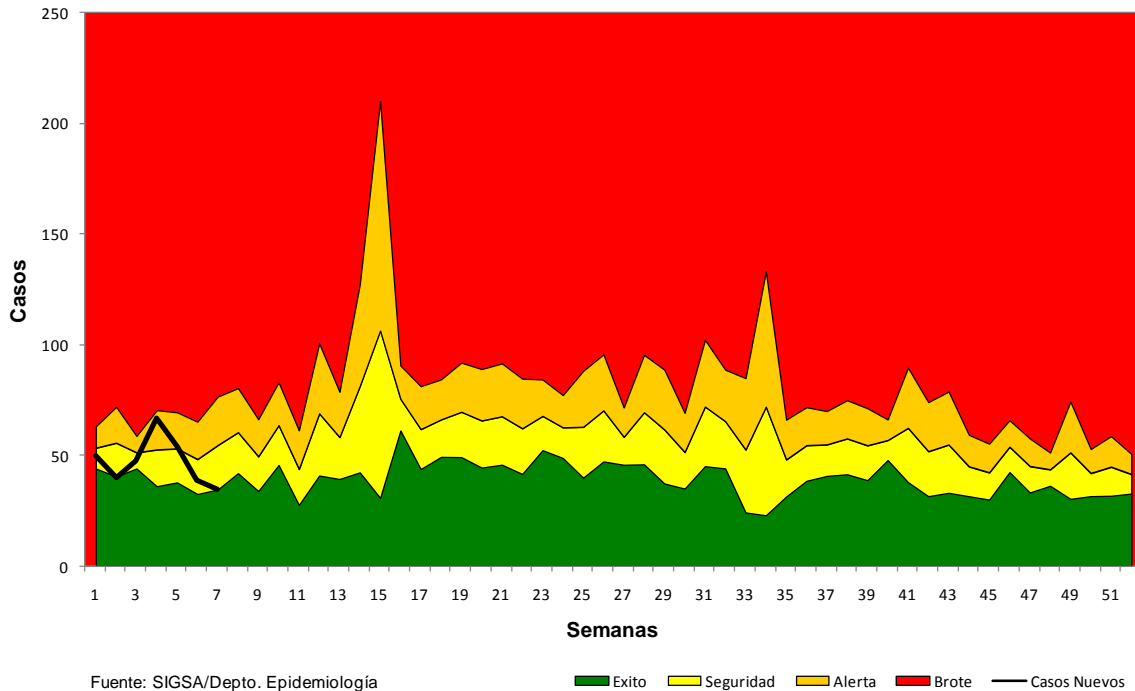
**Gráfica 1**  
**Intoxicaciones Alimentarias, Tasas por Grupos de Edad y Sexo**  
**Guatemala 2018, Semana Epidemiológica 1-7**



Fuente: SIGSA

En la gráfica anterior se muestran los grupos de edad más vulnerables a sufrir Intoxicaciones Alimentarias, siendo los resultados bastante homogéneos aunque se muestra mayor incidencia en el grupo de menores de 1 año de edad de sexo masculino con una tasa de incidencia mayor a 4.2.

**Gráfica 2**  
**Intoxicaciones Alimentarias, corredor endémico semanal. Guatemala**  
**2018. SE 1-7**  
**Históricos de 7 años: 2011-2017**



Fuente: SIGSA/Depto. Epidemiología

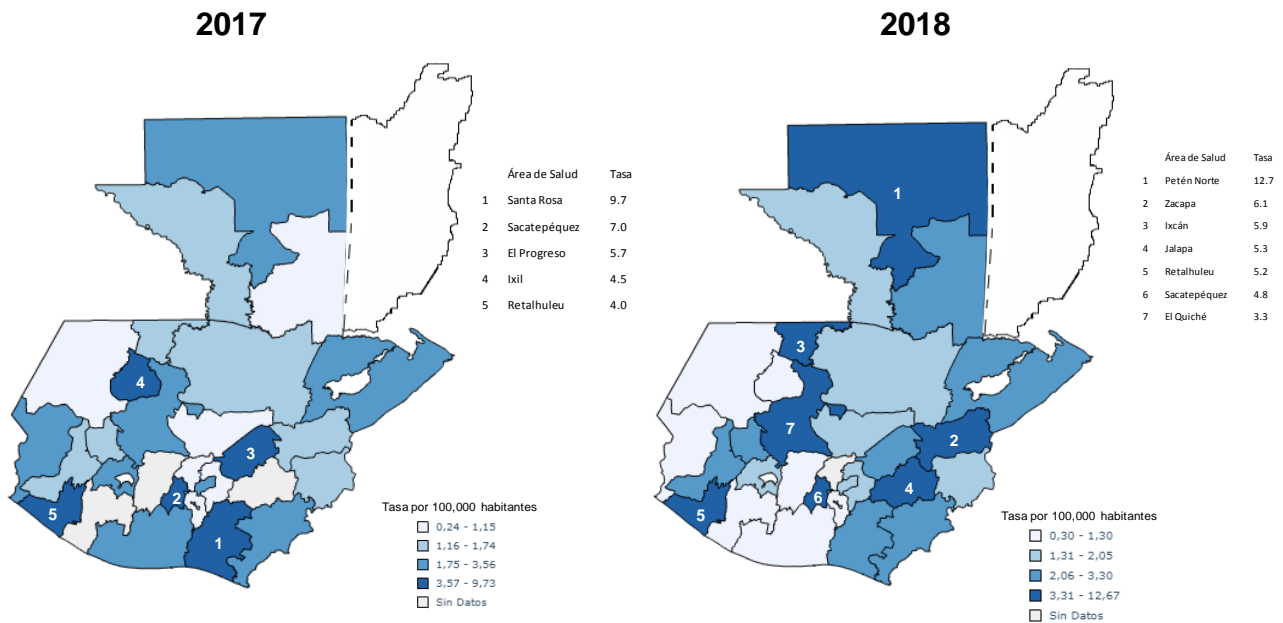
Exito Seguridad Alerta Brote Casos Nuevos

**Fuente: SIGSA**

La línea de tendencia para la semana 7 para Intoxicaciones Alimentarias se sitúa en la zona de seguridad, que como puede observarse el comportamiento en las primeras semanas de este año se ha mantenido bastante estable excepto en la semana 4 que tuvo un aumento a la zona de alerta.

## Mapa 1

La distribución de tasas de incidencia de Intoxicaciones Alimentarias en menores de cinco años, estratificadas por cuartiles a la semana 7 de ambos años, identifica que las áreas de salud con más riesgo en el período epidemiológico 2017 son: Santa Rosa, Sacatepéquez, El Progreso, Ixil y Retalhuleu, con rango de tasas entre 9.7 y 4.0. Para el 2018 las áreas de salud de Petén Norte, Zacapa, Ixcán, Jalapa, Retalhuleu, Sacatepéquez y El Quiché se encuentran en el cuarto cuartil con tasas entre 12.7 a 3.3 por 100,000 habitantes.



Fuente: SIGSA

**Cuadro No. 3**  
**Rotavirus: Casos y Tasas Acumulados por Áreas de Salud.**  
**Guatemala 2017-2018, S.E. 1-7**

Área de Salud	Casos					
	semana 7		2017		2018	
	2017	2018	Casos	Tasas*	Casos	Tasas*
Quetzaltenango	28	29	29	3.2	57	6.3
Guatemala Central	0	7	14	1.4	46	4.6
El Progreso	2	0	13	7.4	7	4.0
Ixil	2	0	10	5.0	3	1.5
Santa Rosa	1	3	4	1.0	3	0.8
Izabal	5	1	14	2.9	3	0.6
Petén Sur Occidental	0	0	0	0.0	1	0.3
Totonicapán	0	0	4	0.7	1	0.2
Escuintla	0	0	1	0.1	1	0.1
San Marcos	0	1	3	0.3	1	0.1
Huehuetenango	2	1	6	0.5	1	0.1
Guatemala Nor Occidente	0	0	1	0.1	0	0.0
Sacatepéquez	0	0	1	0.3	0	0.0
El Quiché	0	0	25	3.0	0	0.0
Sololá	0	0	1	0.2	0	0.0
Suchitepéquez	0	0	1	0.2	0	0.0
Jutiapa	0	0	2	0.4	0	0.0
Zacapa	3	0	3	1.2	0	0.0
Petén Norte	0	0	1	0.4	0	0.0
Petén Sur Oriental	1	0	1	0.4	0	0.0
<b>Total país</b>	<b>48</b>	<b>42</b>	<b>134</b>	<b>0.8</b>	<b>124</b>	<b>0.7</b>

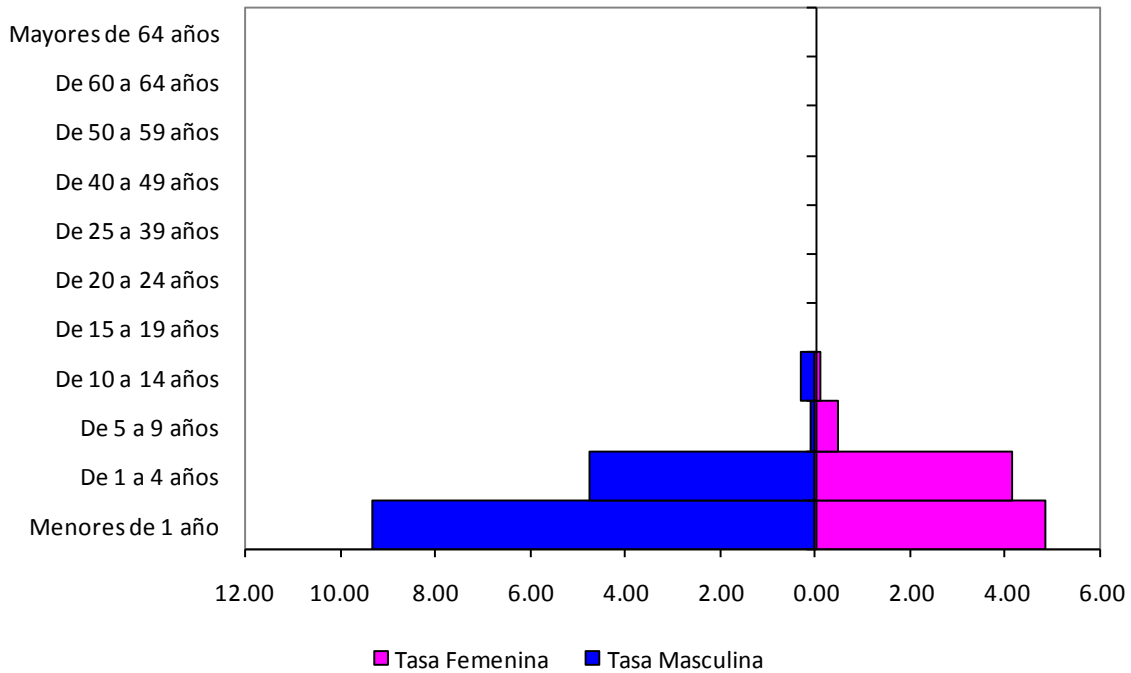
Fuente: SIGSA/Depto. Epidemiología

\*Tasa por 100,000 habitantes

Para la semana epidemiológica 7 se reporta un total de 124 casos de Rotavirus, un 7.4% (134/124) de reducción de casos en comparación con la semana epidemiológica 7 del año anterior. La tasa de incidencia a nivel país es de 0.7 casos de Rotavirus por 100,000 habitantes, cinco Áreas de Salud superan dicha cifra.

### Gráfica 3

## Rotavirus, Tasas por Grupos de Edad y Sexo Guatemala 2018, Semana Epidemiológica 1-7

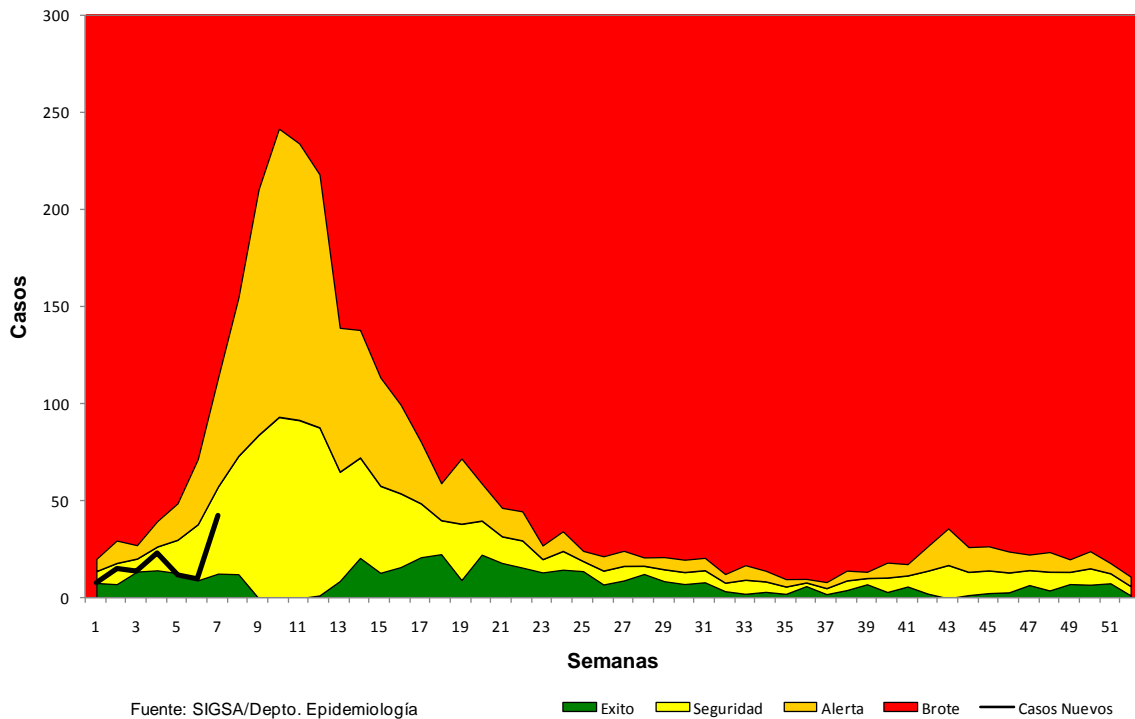


Fuente: SIGSA

En la gráfica anterior se muestran los grupos de edad más vulnerables a enfermarse de Rotavirus, observándose mayor incidencia en los grupos de menores de 5 años y menores de 1 año en ambos sexos. Para el sexo Masculino se puede observar una tasa en menores de 1 año de 9.3 y en el sexo Femenino 4.9 por 100,000 habitantes.



**Gráfica 4**  
**Rotavirus, corredor endémico semanal. Guatemala 2018. SE 1-7**  
**Histórico 7 años: 2011-2017**

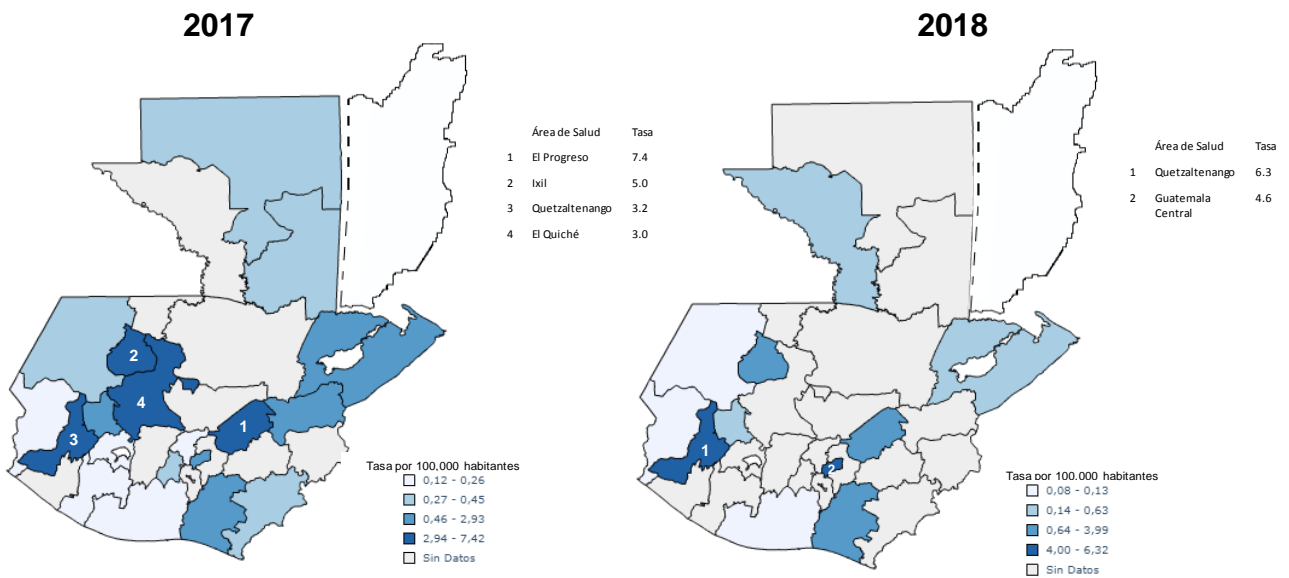


**Fuente: SIGSA**

La línea de tendencia de Rotavirus para la semana 7 se sitúa en la zona de seguridad, comportamiento que se ha mantenido durante las primeras semanas de 2018.

## Mapa 2

La distribución de tasas de incidencia de Rotavirus, estratificadas por cuartiles a la semana epidemiológica 7 2017-2018, se observa en mayor riesgo para el período 2017, las áreas de El Progreso, Ixil, Quetzaltenango y El Quiché con rango de tasas entre 7.4 y 3.0. Para el 2018 las áreas de salud de Quetzaltenango y Guatemala Central, se encuentran en el cuarto cuartil con tasas entre 6.3 a 4.6 por 100,000 habitantes.



Fuente: SIGSA

**Cuadro No. 4**  
**Influenza: Casos y Tasas Acumulados por Áreas de Salud.**  
**Guatemala 2017-2018, S.E. 1-7**

Área de Salud	Casos semana					
	7		2017		2018	
	2017	2018	Casos	Tasas	Casos	Tasas
Guatemala Central	3	10	52	5.2	40	4.0
Baja Verapaz	0	0	0	0.0	8	2.5
Escuintla	2	0	9	1.1	8	1.0
Santa Rosa	0	0	0	0.0	1	0.3
San Marcos	0	0	0	0.0	3	0.3
Quetzaltenango	0	2	0	0.0	2	0.2
Guatemala Sur	0	0	1	0.1	0	0.0
Sacatepéquez	0	0	1	0.3	0	0.0
Chiquimula	1	0	14	3.3	0	0.0
<b>Total país</b>	<b>6</b>	<b>12</b>	<b>77</b>	<b>0.5</b>	<b>62</b>	<b>0.4</b>

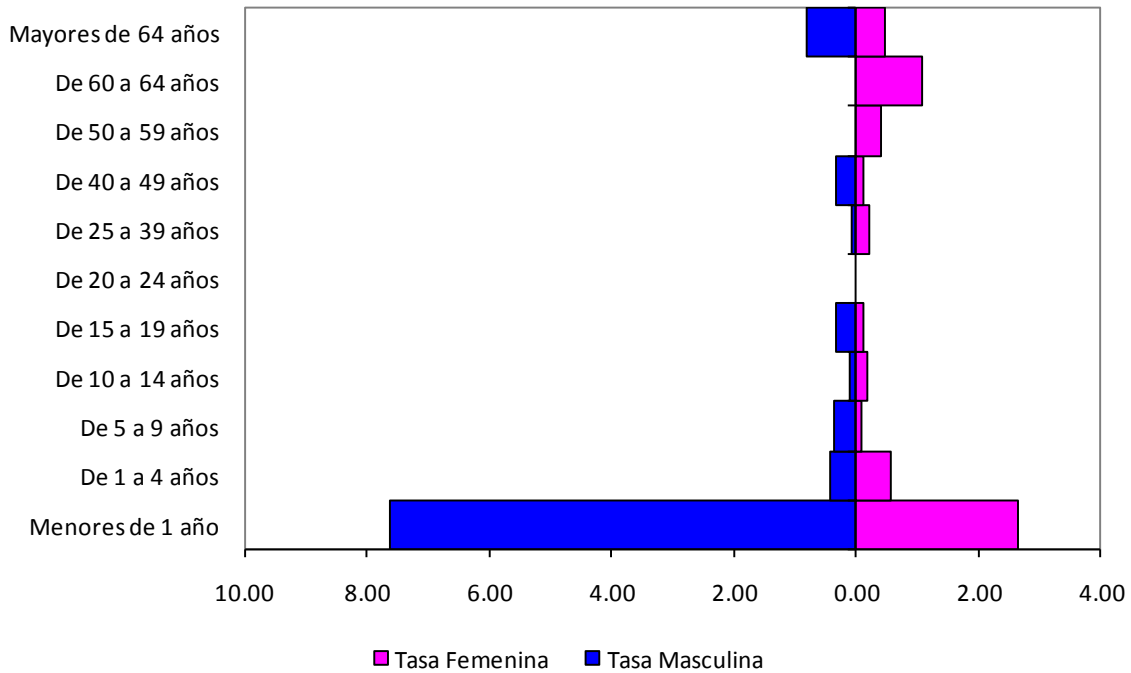
Fuente: SIGSA/Depto. Epidemiología

\*Tasa por 100,000 habitantes

Para la semana epidemiológica 7 se reporta un total de 62 casos de Influenza, un 19.4% (77/62) de reducción de casos acumulados en comparación al año anterior. La tasa de incidencia a nivel país es de 0.4 casos de Influenza por 100,000 habitantes y tres Áreas de Salud superan dicha cifra.

## Gráfica 5

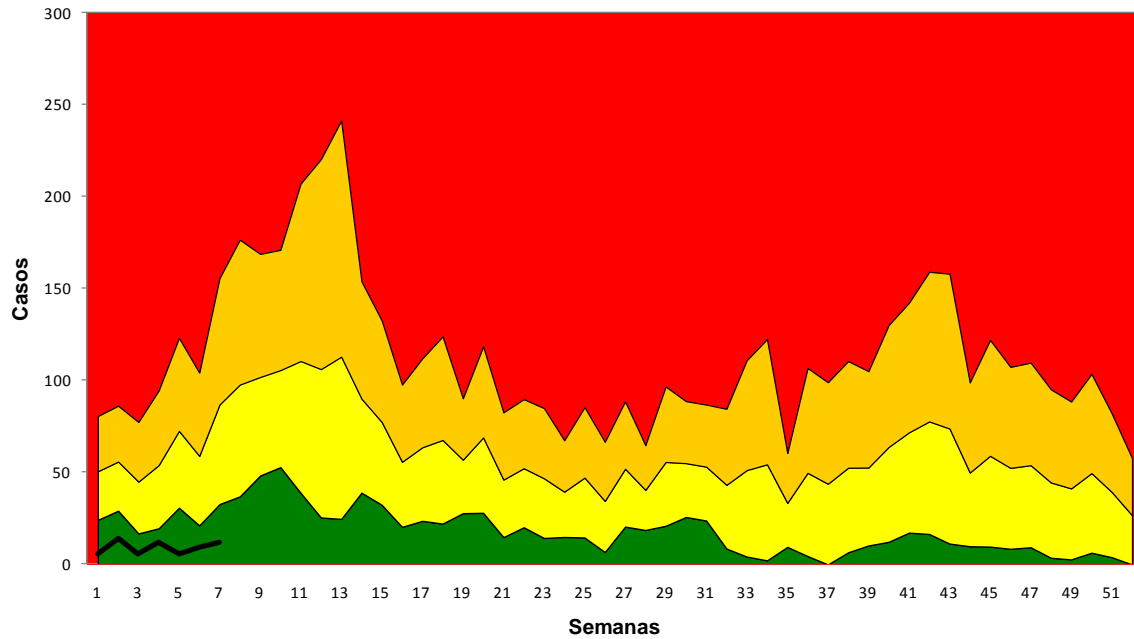
### Influenza, Tasas por Grupos de Edad y Sexo Guatemala 2018, Semana Epidemiológica 1-7



**Fuente: SIGSA**

En la gráfica anterior se muestran los grupos de edad más vulnerables a padecer Influenza, siendo el grupo de menores de 1 año de edad donde la tasa de incidencia en ambos sexos es mayor. En el sexo masculino la tasa para dicho grupo de edad es de 7.6 por 100,000 habitantes, visiblemente mayor a la femenina con 2.7 por 100,000 habitantes.

**Gráfica 6**  
**Influenza, corredor endémico semanal.**  
**Guatemala 2018. SE 1-7**  
**Histórico 7 años: 2011-2017**



Fuente: SIGSA/Depto. Epidemiología

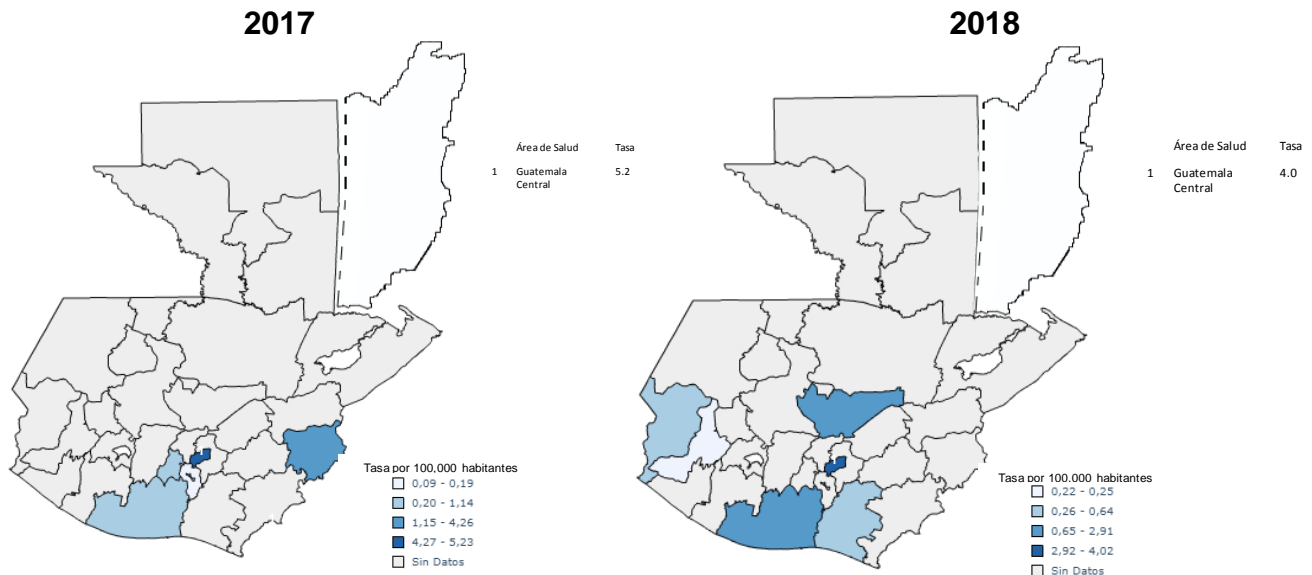
■ Éxito ■ Seguridad ■ Alerta ■ Brote — Casos Nuevos

**Fuente: SIGSA**

La línea de tendencia de Influenza para la semana 7 se sitúa en la zona de éxito. A lo largo de las primeras semanas del año, el evento ha mostrado la misma conducta.

### Mapa 3

La distribución de tasas de incidencia de Influenza, estratificadas por cuartiles a la semana 7 de ambos años, muestra que para 2017 el área de salud con mayor incidencia es Guatemala Central con una tasa de 5.2. Para el 2018 el comportamiento es el mismo siendo el área de salud con mayor incidencia Guatemala Central con una tasa de 4.0 por 100,000 habitantes.



Fuente: SIGSA

### CONCLUSIONES:

1. El comportamiento de las tres enfermedades a lo largo de las primeras semanas del año no ha sobrepasado la zona de seguridad ni ha identificado períodos de brote a pesar de ser estas enfermedades de tipo contagioso y estacional.
2. Las tasas de Intoxicaciones Alimentarias para 2018 presentan un incremento en comparación con las reportadas para la SE 7 del 2017.

**Recomendaciones:**

1. Incrementar las acciones de Prevención, información, educación y comunicación basadas en la prevención de enfermedades.
2. Continuar con la vigilancia a nivel nacional en los servicios de salud para detectar los casos de enfermedades transmitidas por alimentos e infecciones respiratorias agudas, para brindar tratamiento oportuno y prevenir complicaciones.
3. Coordinar acciones interinstitucionales para la detección de signos y síntomas a nivel comunitario de las enfermedades.