

Semana Epidemiológica 43, 2018
Departamento de Epidemiología
Ministerio de Salud Pública y Asistencia Social

Semana Epidemiológica 43, del 21 al 27 de octubre 2018

País: Guatemala

% de unidades notificadoras: 71,52% (1688/2235)

% de Áreas que notificaron oportunamente: 93% (27/29)

Áreas de Salud que notificaron por arriba del 95%: 34% (10/29)

Áreas de Salud que no informaron: 2 (Peten norte y Santa Rosa)

Participantes	Cargo
Dr. Manuel Sagastume	Jefe Departamento de Epidemiologia
Dra. Lorena Gobern	Coordinadora Vigilancia epidemiológica
Dra. Berta Sam Colop	Epidemióloga responsable del análisis
Profesionales participantes	Equipo de vigilancia epidemiológica y Desarrollo Epidemiológico

Datos preliminares sujetos a cambios por actualización de información en Áreas de Salud

Cuadro 1
Resumen de eventos relevantes de vigilancia epidemiológica a la semana 33
Guatemala 2018*

Evento	Área	Casos	Tasa**	Municipio	Casos	Tasa**
Diarrea < 5^a. Tasa País 2017: 1478 Tasa país 2018: 1623 Incremento de casos 9,8% (336649/369667)	Ixcán	7639	3692	Coatepeque	1100	728,06
	Huehuetenango	47170	2560	Cabañas	26	223,50
	San Marcos	41389	2539	Puerto Barrios	182	157,91
	Chiquimula	14716	2404	Guastatoya	24	94,93
Neumonías, BNM < 5^a. Tasa País 2017: 4735 Tasa País 2018: 4303 Decremento de casos 9,1% (107842/98015)	Chiquimula	8969	14652	San Juan la Ermita	571	2743
	Alta Verapaz	21614	10202	Tucurú	1688	2218
	Ixcán			1918	9284	Playa Grande
	San Marcos	9284	5695	Concepción Tutuapa	1572	1799
IRAS <5^a. Tasa país 2017: 30932 Tasa país 2018: 32823 Incremento de casos 6,1 % (704548/747621)	Peten Suroccidente	28960	61305	Sayaxché	16832	7381
	Chiquimula	37226	60812	San Jacinto	2329	11955
	San Marcos	85975	52743	San Lorenzo	2930	16187
	Ixil	17534	50524	San Juan Cotzal	3543	6406

* Eventos relevantes son lo que salen de lo esperado según el índice epidemiológico y los priorizados por país

**Tasa por 100 000 habitantes

Fuente: SIGSA

Situación epidemiológica a la semana 43 Guatemala 2018

Diarrea en menores de 5 años: 16 áreas de salud se encuentran por arriba de tasa país de 1623 por 100000 habitantes. Los casos reportados durante la semana epidemiológica 43 suman 369667. Se reporta incremento de 9,8% entre los casos de 2018 y 2017. De los casos de la semana 43 se reporta 22% (5185/6327) de incremento, Ixcán presenta dos veces más riesgo, comparado con el país.

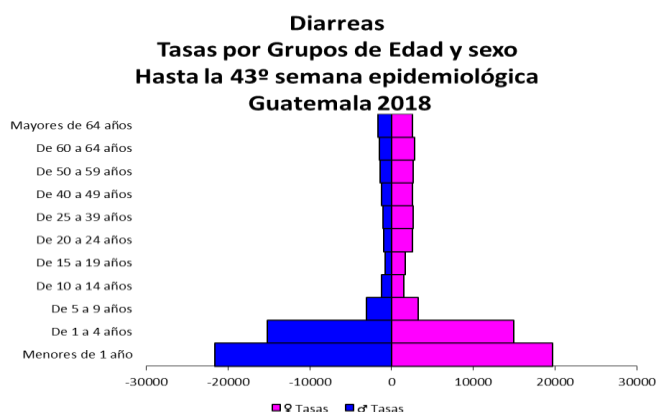
Cuadro 2

**Diarrea Menores de 5 años
Casos y tasas acumulados
Guatemala 2017 - 2018 S.E. 1-43**

Area de salud	2017		2018		2018	
	Casos	Tasas	Casos	Tasas	Casos	Tasas
Ixcán	74	111	6070	2934	7639	3692
Huehuetenango	635	764	47459	2576	47170	2560
San Marcos	644	637	35345	2168	41389	2539
Chiquimula	193	278	14606	2386	14716	2404
Zacapa	92	172	5917	1946	6991	2300
Petén Sur Occidental	103	208	8766	1856	10547	2233
Santa Rosa	123	168	10517	1976	11536	2168
Escuintla	296	458	15691	1698	18847	2040
Ixil	139	104	8339	2403	6980	2011
Retalhuleu	127	174	7219	1548	9008	1932
Totonicapán	170	270	11603	1473	15217	1932
Petén Sur Oriental	46	167	5593	1404	7512	1885
Jutiapa	166	220	10738	1512	12963	1825
El Progreso	66	50	3775	1732	3859	1771
Quetzaltenango	445	389	19712	1631	20871	1727
Alta Verapaz	405	568	25285	1190	34663	1632
Baja Verapaz	136	127	8857	1841	7336	1524
Sololá	179	222	9618	1193	11128	1380
Jalapa	77	121	7809	1311	8001	1344
El Quiché	295	285	20391	1393	18881	1290
Sacatepéquez	62	99	5235	1236	4926	1163
Petén Norte	30	77	3861	979	3965	1006
Izabal	81	102	6345	951	6707	1005
Chimaltenango	106	179	9157	830	10543	955
Suchitepéquez	103	97	6588	781	6652	789
Guatemala Central	131	85	8320	898	7271	785
Guatemala Nor Oriente	66	34	3431	690	3729	750
Guatemala Nor Occidente	103	85	5199	662	5755	733
Guatemala Sur	92	76	5203	518	4865	484
Total País	5185	6327	336649	1478	369667	1623

* Tasa por 100000 habitantes
Fuente: SIGSA/Cálculos D.E.

Gráfico 1.

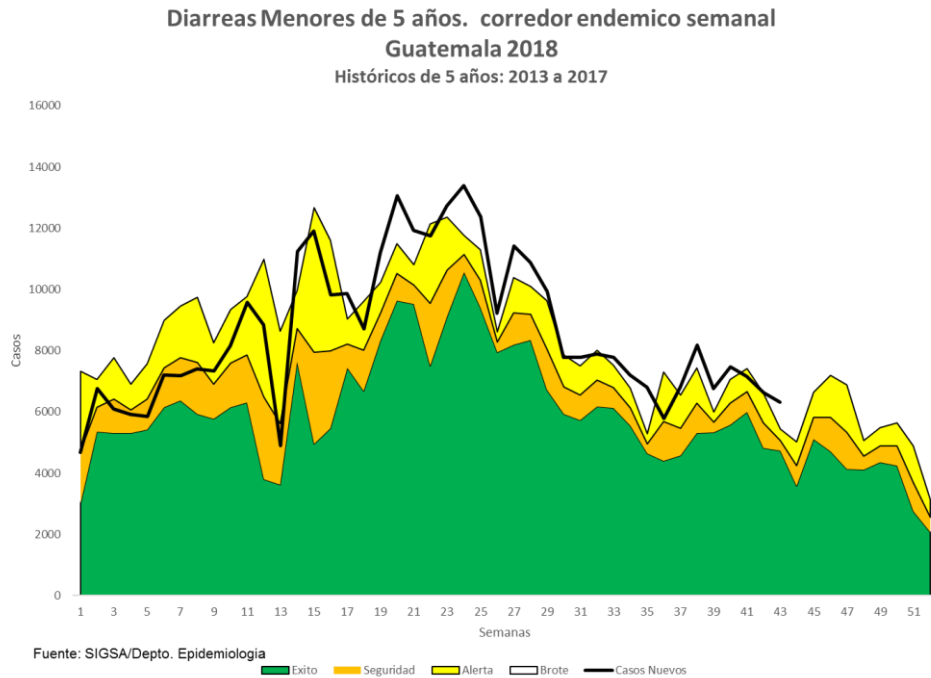


Los niños menores de cinco años se encuentran en mayor riesgo, seguido por el grupo de 5 a 9 años, siendo igual para niños y niñas. El resto de grupos presenta menor riesgo.

Fuente: SIGSA

El corredor endémico semanal de diarrea en menores de cinco años 2018, muestra que a partir de la semana epidemiológica 10 a la 19 permaneció en zona de alerta, a la semana epidemiológica 20 a la 35 se encuentra en zona de brote, con descenso a zona de alerta en semana 36. Para ascender nuevamente a zona de brote durante la semana 37 a la actual semana 43.

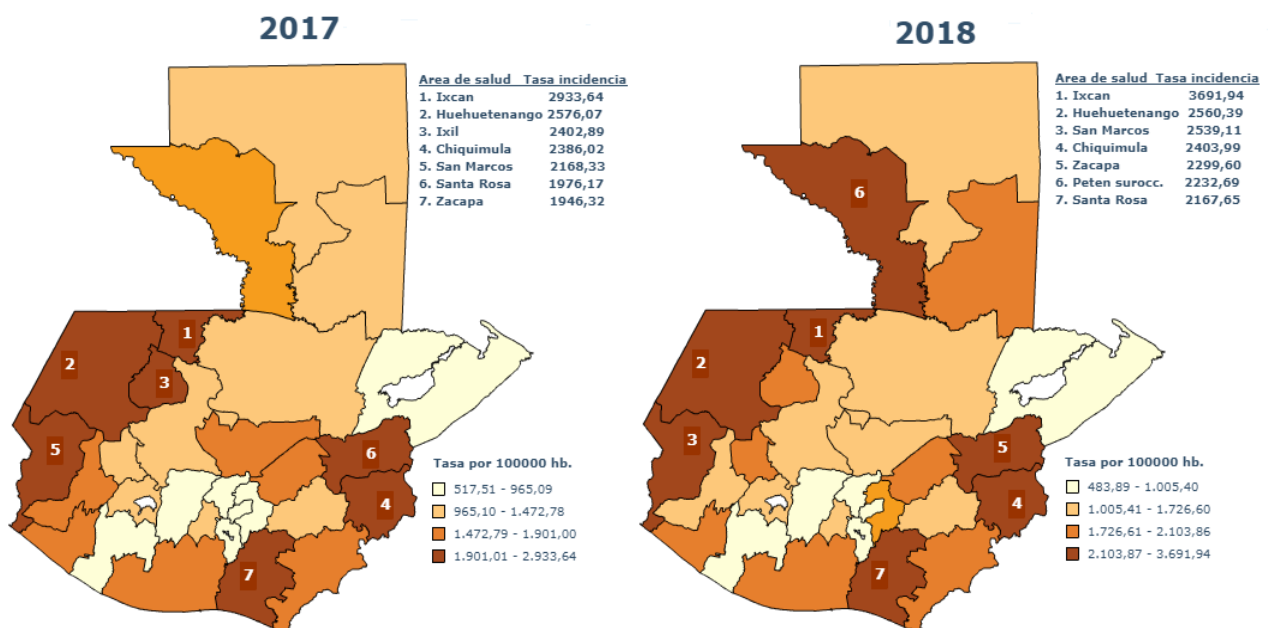
Gráfico 2



Las áreas de salud con mayor incidencia a la semana 43/2018 son: Ixcán, Huehuetenango, San Marcos, Chiquimula, Zacapa, Peten suroccidente y Santa Rosa, con rango de tasas entre 2933,64, a 1946,322 por 100000 habitantes, mencionadas en orden descendente.

Mapa 1

**Diarrea < 5ª. tasa de incidencia acumulada por área de salud
Guatemala 2017 - 2018, S.E. 1-43**



Fuente: SIGSA

Neumonía, Bronconeumonía en menores de 5 años: Los casos acumulados de BNM en menores de cinco años, reportados en el país a la semana epidemiológica 43-2018, asciende a 98015, con decremento de 9% (107842/98015) en comparación con el 2017. Durante la presente semana se observa decremento de 57% de casos (2342/3680). El área de salud de Chiquimula presenta 2 veces más riesgo de enfermedad comparado con nivel nacional.

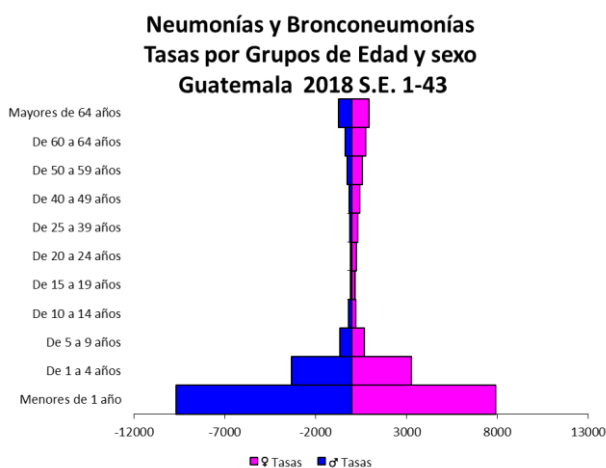
Cuadro 3

**Neumonías y Bronconeumonías Menores de 5 años
Casos y tasas acumulados
Guatemala años 2017 - 2018 S.E. 1-43**

Area de salud	2017		2018	
	Casos semana 43	Tasas	Casos	Tasas
Chiquimula	193	367	9978	16300
Alta Verapaz	387	827	19075	8978
Ixcán	43	49	1933	9342
San Marcos	212	225	9732	5970
Escuintla	118	219	5564	6023
Ixil	55	64	2547	7339
El Progreso	60	42	1698	7791
Jalapa	94	125	3201	5375
Santa Rosa	84	67	2668	5013
Huehuetenango	176	286	9068	4922
Baja Verapaz	46	86	2329	4840
Zacapa	33	48	1836	6039
Sacatepéquez	28	56	1683	3974
Sololá	63	116	2969	3682
Totonicapán	72	128	2315	2938
Chimaltenango	56	160	4360	3951
Petén Sur Oriental	31	55	1464	3674
Izabal	67	73	2422	3630
Retalhuleu	26	100	1419	3043
El Quiché	141	146	5146	3516
Petén Sur Occidental	49	37	1813	3838
Guatemala Central	68	51	3038	3280
Quetzaltenango	96	143	3387	2802
Guatemala Sur	45	47	2316	2304
Jutiapa	45	62	1965	2767
Petén Norte	14	23	568	1441
Suchitepéquez	26	46	1813	2150
Guatemala Nor Occidente	4	20	684	871
Guatemala Nor Oriente	10	12	851	1711
Total País	2342	3680	107842	4735

* Tasa por 100000 habitantes
Fuente: SIGSA/Cálculos D.E.

Gráfico 3

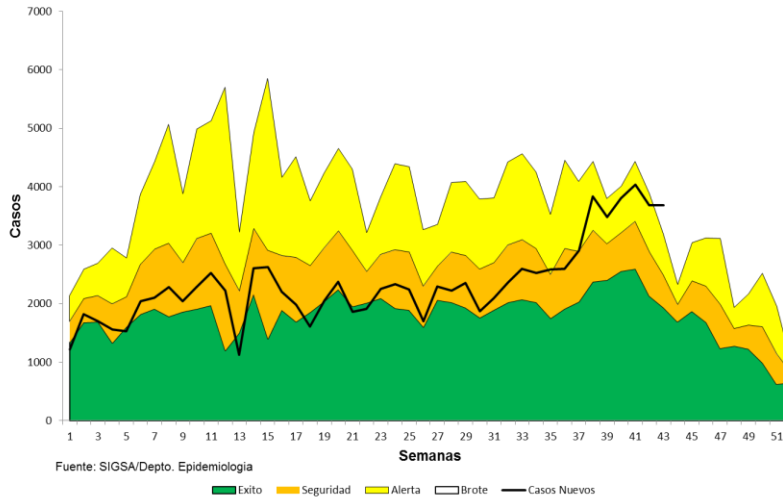


Las tasas por grupos de edad y sexo en BNM, se observa mayor riesgo en los menores de un año, seguido por los de 1 a 4 años; a partir de los cinco años se reduce, la razón general de mujeres y hombres es 1:1. Tomando en cuenta que los servicios de salud de la red nacional van dirigidos al grupo materno infantil este evento es frecuente en niños y mujeres.

El corredor endémico semanal de neumonías y bronconeumonías en menores de cinco años 2018, a partir de la semana epidemiológica dos la tendencia es a permanecer en zona de seguridad, a la semana epidemiológica 38 a 42, se ubica en zona de alerta con tendencia al incremento permaneciendo en la 43 en zona de brote.

Gráficos 4

**Neumonías y Bronconeumonías Menores de 5 años.
corredor endemico semanal
Guatemala 2018**
Históricos de 5 años: 2013 a 2017

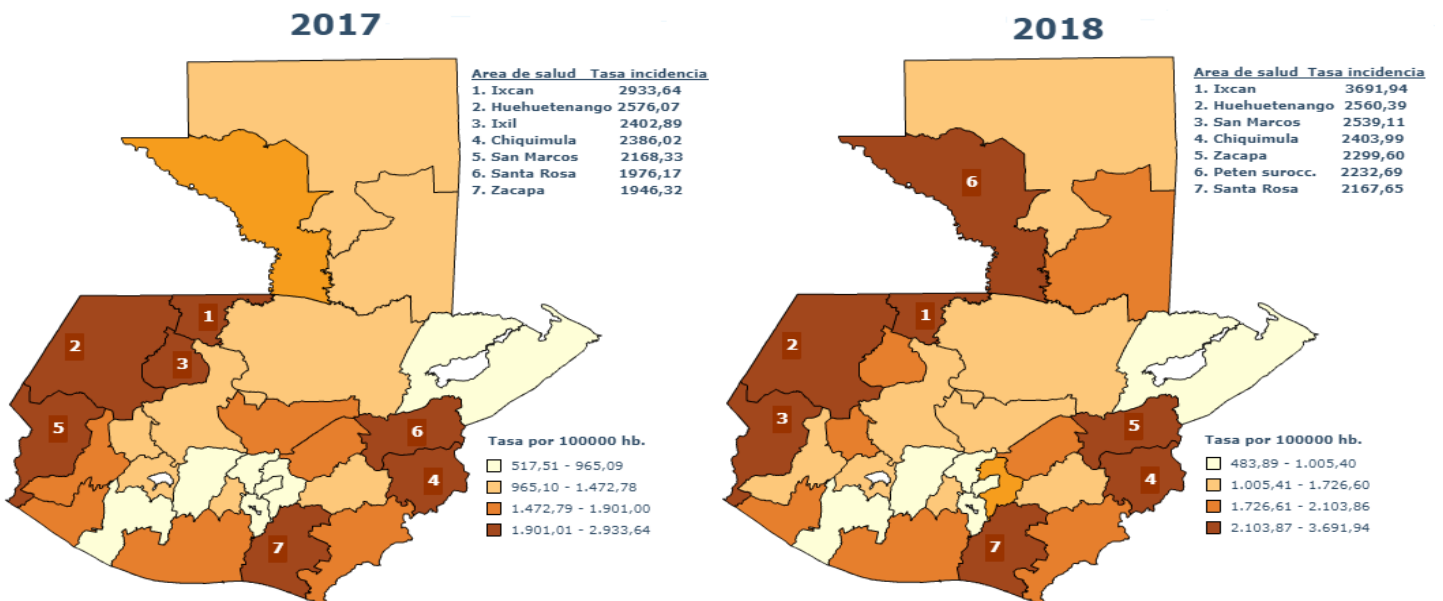


Fuente: SIGSA

La distribución de tasas de incidencia de BNM en menores de cinco años, estratificadas por cuartiles a la semana 43 de ambos años, se observa seis áreas en mayor riesgo. Para el 2018 las áreas de salud de: Ixcán, Huehuetenango, San Marcos, Chiquimula, Zacapa, Peten suroccidente, y Santa Rosa, se encuentran en el cuarto cuartil con tasas entre 1471,04 a 482,24 por 100000 habitantes en orden descendente.

Mapa 2

**Neumonía y Bronconeumonía en menores de 5ª. tasa incidencia acumulada por área de salud
Guatemala 2017-2018, S.E. 1-43**



Fuente: SIGSA

IRAS en menores de 5 años: Los casos acumulados de IRAS en menores de cinco años, reportados en el país a la semana epidemiológica 43-2018, asciende a 747621, con incremento de 6% (704548/747621) en comparación con el 2017. Durante la presente semana se observa incremento de 25% de casos (13979/17562). El área de salud de Peten suroccidente presenta 2 veces más riesgo de enfermedad comparado con nivel nacional.

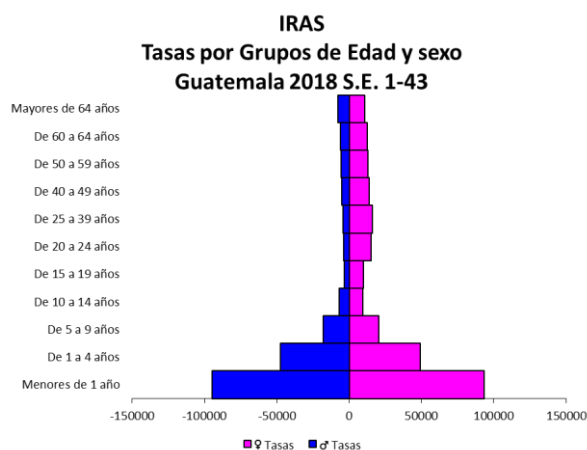
Cuadro 4

**IRAS Menores de 5 años
Casos y tasas acumulados
Guatemala 2017 - 2018 S.E. 1-43**

Área de salud	2017	2018	2017		2018	
	Casos semana 43	Casos	Casos	Tasas	Casos	Tasas
Petén Sur Occidental	454	678	28433	60190	28960	61305
Chiquimula	703	992	31720	51817	37226	60812
San Marcos	1807	1603	81466	49977	85975	52743
Ixil	369	381	16839	48522	17534	50524
Escuintla	990	1346	39167	42396	46550	50388
Totonicapán	534	971	28968	36769	39121	49657
Ixcán	160	194	8362	40414	9006	43526
Jutiapa	671	625	29644	41740	28266	39799
Baja Verapaz	565	494	22952	47695	18976	39433
Huehuetenango	1533	1617	74812	40608	72250	39217
Zacapa	221	281	9969	32792	10645	35015
Santa Rosa	330	399	18704	35145	18621	34989
Petén Sur Oriental	160	379	16131	40486	13653	34267
Quetzaltenango	884	962	37663	31158	40717	33684
Sololá	468	725	25646	31809	26746	33173
Alta Verapaz	918	1562	50829	23924	65649	30900
Chimaltenango	321	846	31172	28251	30699	27822
Retalhuleu	212	350	9895	21222	12535	26884
El Progreso	134	138	6105	28012	5602	25704
Sacatepéquez	233	219	12357	29181	10154	23979
Jalapa	329	409	14348	24094	13550	22754
El Quiché	618	610	27664	18901	32320	22083
Guatemala Nor Occidente	221	363	13271	16900	15792	20111
Petén Norte	105	185	7759	19679	7785	19745
Guatemala Central	325	355	17881	19304	17401	18786
Guatemala Nor Oriente	219	178	10552	21215	9146	18388
Izabal	131	294	10694	16027	11507	17245
Suchitepéquez	192	249	13168	15617	13330	15809
Guatemala Sur	172	157	8377	8332	7905	7863
Total País	13979	17562	704548	30932	747621	32823

* Tasa por 100000 habitantes
Fuente: SIGSA/Cálculos D.E.

Gráfico 5

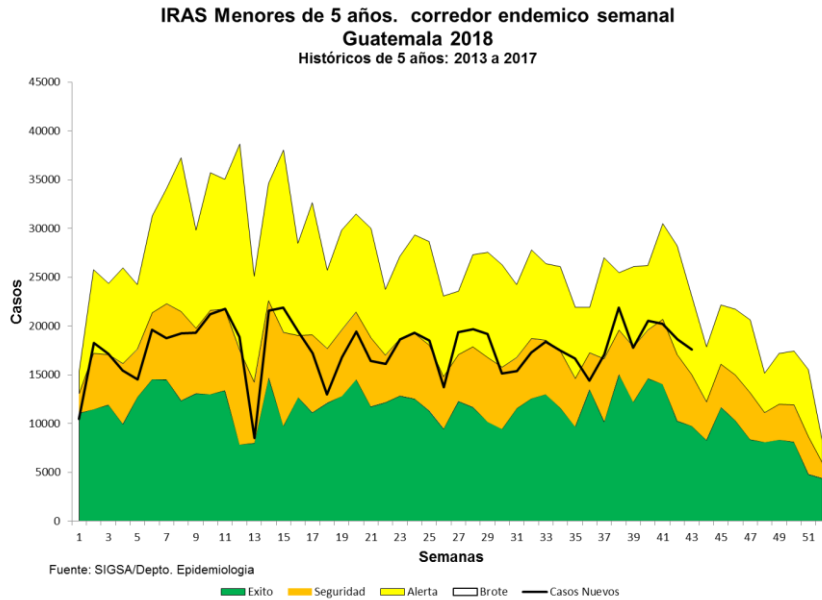


La distribución por grupo edad de este evento es pediátrico, los grupos de menores de un año y el de 1 a 4 años se encuentran en mayor riesgo. En los grupos subsecuentes el riesgo es menor.

Fuente: SIGSA

El corredor endémico semanal de IRAS en menores de cinco años 2018, a partir de la semana epidemiológica dos, la tendencia es a permanecer en zona de seguridad, con alzas a zona de alerta durante las semanas epidemiológicas, 16, 26 a la 28, 35, y 39, durante esta semana permanece en zona de alerta con tendencia al decremento.

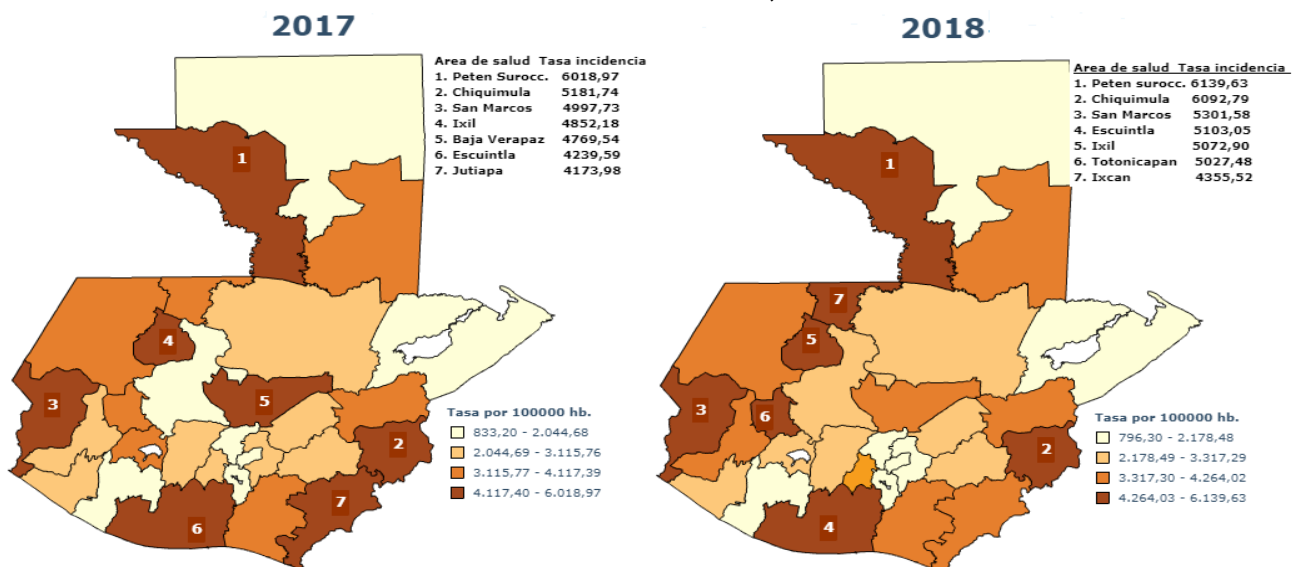
Gráfico 6



La distribución geográfica de IRAS en menores de 5 años en ambos años, ubica a siete áreas de salud en mayor riesgo, siendo ellas: Peten suroccidente, Chiquimula, San Marcos, Escuintla, Ixil, Totonicapán e Ixcán en el año 2018, con tasas entre el rango de 6139,63 a 4355,52 por 100000 habitantes.

Mapa 3

IRAS en menores de 5 años, tasa de incidencia por área de salud Guatemala 2017 - 2018, S.E. 1-43



Conclusiones:

- El comportamiento de Diarrea es permanecer en zona de brote; durante esta semana, las áreas de salud en mayor riesgo son la región noroccidental, y oriental, las mujeres y niños los grupos más afectados.
- El comportamiento de neumonías en menores de 5 años, es secundario a la atención de niños menores de cinco años, en la red de servicios a nivel nacional. Las áreas de salud en mayor riesgo son nor occidental, norte y oriental del país, se encuentran en riesgo similar hombres como mujeres.
- El Comportamiento de IRAS en menores de 5 años, es permanece entre zona de seguridad y éxito, las áreas en mayor riesgo son noroccidental, oriental, la población infantil y niñez en mayor riesgo que el resto de población.

Recomendaciones:

- En caso de brotes por Neumonía y bronconeumonía, realizar análisis de IRAS para identificar oportunamente las áreas y distritos de salud en mayor riesgo. Analizar la posibilidad de que continúe la transmisión de persona a persona. No se recomienda la administración profiláctica de antibióticos.
- En los servicios de salud contar con sales de rehidratación oral, identificación de signos y síntomas de peligro de deshidratación, conocimiento de tratamiento de deshidratación, uso de zinc, vitamina A, guías de alimentación y antibióticos de ser necesario.