

Semana Epidemiológica 32, 2018
Departamento de Epidemiología
Ministerio de Salud Pública y Asistencia Social

Semana Epidemiológica 32, del 05 al 11 de agosto 2018

País: Guatemala

- **% de unidades notificadoras: 68.08% (1561/2293)**

El promedio de las últimas 8 semanas es de 64.6%

% de Áreas que notificaron oportunamente: 96.55 % (28/29)

Áreas de Salud que no informaron oportunamente: 4 (Petén Sur Occidental, Guatemala Nor Oriente, Sacatepéquez y Escuintla)

Participantes	Cargo
Dr. Manuel Sagastume	Jefe Departamento de Epidemiologia
Dra. Lorena Gobern	Coordinadora Vigilancia epidemiológica
Dra. Ingrid Estrada	Epidemióloga responsable del análisis
Profesionales participantes	Equipo de vigilancia epidemiológica y Desarrollo Epidemiológico

Cuadro 1
 Datos preliminares sujetos a cambios por actualización de información en Áreas de Salud
**Resumen de eventos relevantes de vigilancia epidemiológica a la semana 32,
 Guatemala 2018***

Evento	Área	Casos	Tasa**	Municipio	Casos	Tasa**
Dengue Tasa País 2017: 13,48 Tasa país 2018: 17.61 Incremento de casos en un 30.2 % (2289/2981)	Quetzaltenango	1214	134,6	Quetzaltenango	2	1.22
	Zacapa	166	37,8	Zacapa	48	75.93
	Izabal	260	54.4	Puerto Barrios	166	144.03
	Chiquimula	131	30.8	San Juan La Ermita	14	96.95
Chikungunya Tasa País 2017: 1.93 Tasa País 2018: 0.77 Decremento de casos 60 % (327/131)	Guatemala	33	3.32	Hospital General San Juan de Dios	19	
	Santa Rosa	7	1.79	Barberena	6	11.87
	Petén Sur Occidental	5	1.71	El Chal	4	29.96
	Petén Sur Oriental	4	1.62	Poptún	3	3.90
Zika Tasa país 2017: 2.29 Tasa país 2018: 0.74 Decremento de casos 67.7 % (387/125)	Guatemala Central	66	6.64	Hospital General San Juan de Dios	47	
	Quetzaltenango	23	2.55	Coatepeque	17	11.25
	Zacapa	4	1.63	Teculután	3	15.48
	Izabal	5	1.05	Livingston	5	6.96

* Eventos relevantes son lo que salen de lo esperado según el índice epidemiológico y los priorizados por país

**Tasa por 100 000 habitantes

Fuente: SIGSA

Situación epidemiológica a la semana 32 Guatemala 2018

Dengue: Las primeras cuatro áreas de salud (Quetzaltenango, Zacapa, Izabal y Chiquimula) presentan el 60.85% (1799/2981) de los casos, siendo los departamentos con mayor riesgo. 7 áreas de salud se encuentran por arriba de tasa país de 17.61 por 100000 habitantes. Los casos reportados durante la semana epidemiológica treinta y dos suman 298. Se reporta incremento de 30,2% entre los casos de 2018 y 2017. Quetzaltenango tiene siete veces más riesgo comparado con la tasa nacional. Debe tomarse en cuenta esta diferencia para incrementar las medidas de prevención y promoción focalizadas. Los casos clínicos registrados hasta la semana 32 son 30.5 % más que los reportados en el mismo período durante el año 2017.

Cuadro 2

Dengue Casos y Tasas Acumulados Guatemala 2017 - 2018 S.E. 1-32

AREA SANITARIA	2017		2018	
	Casos	Tasas*	Casos	Tasas*
Quetzaltenango	116	12.86	1236	137.07
Zacapa	313	127.82	170	69.43
Izabal	120	25.10	262	54.80
Chiquimula	119	27.96	131	30.78
Escuintla	196	24.77	204	25.78
El Progreso	38	21.68	44	25.10
San Marcos	255	21.73	229	19.51
Guatemala Central	258	25.94	171	17.19
Ixcán	6	5.05	18	15.14
Sacatepéquez	191	53.58	52	14.59
Baja Verapaz	40	12.69	45	14.28
Retalhuleu	10	2.88	46	13.23
Santa Rosa	150	38.40	45	11.52
Jalapa	38	10.12	35	9.32
Petén Sur Occidental	17	5.80	26	8.87
Petén Sur Oriental	19	7.69	18	7.28
Jutiapa	45	9.13	28	5.68
Alta Verapaz	82	6.15	72	5.40
Guatemala Nor Occidente	54	6.42	45	5.35
Petén Norte	19	7.77	10	4.09
Guatemala Nor Oriente	9	1.69	15	2.82
Huehuetenango	64	4.81	32	2.40
Suchitepéquez	16	2.68	13	2.18
Guatemala Sur	36	3.34	18	1.67
Chimaltenango	15	2.07	11	1.52
Sololá	10	1.92	2	0.38
El Quiché	46	5.45	3	0.36
Totonicapán	1	0.18	0	0
Total país	2283	13.48	2981	17.61

* Tasa por 100000 habitantes.

Fuente: SIGSA/ Cálculos D.E.

Las 29 áreas de salud enviaron muestras a LNS, hasta el 11 de agosto (semana 32), se cuenta con un total de 3774 muestras procesadas, 896 positivas (porcentaje de positividad del 23.74) Las áreas de salud con mayor índice de positividad son El Progreso seguida de Izabal. Circulan los 4 serotipos de dengue, con predominio a dengue 2.

Cuadro 3

Dengue, muestras procesadas y casos positivos por Areas de Salud de residencia, Guatemala 2018 (hasta la semana 32)

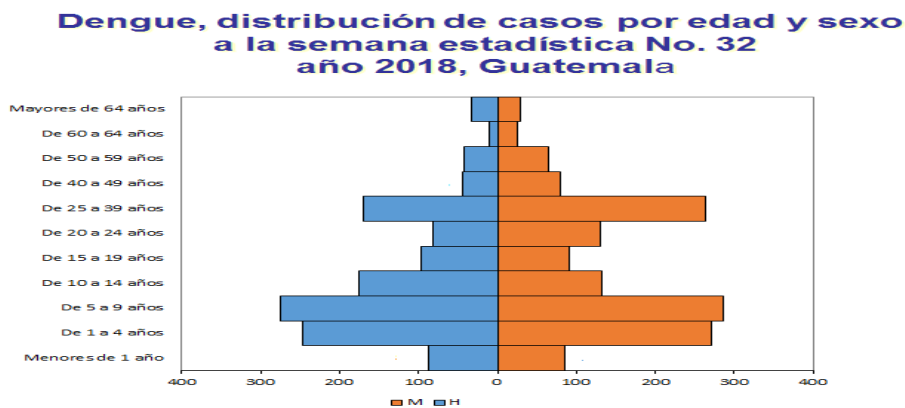
Area de salud de residencia	Muestras procesadas	Positivos	Índice Positividad	Dengue 1	Dengue 2	Dengue 3	Dengue 4
ALTA VERAPAZ	70	5	7.1	1	4		
BAJA VERAPAZ	47	11	23.4		7		
CHIMALTENANGO	71	5	7.0				
CHIQUIMULA	333	47	14.1		19		1
EL PROGRESO	86	43	50.0		7		
ESCUINTLA	493	134	27.2	6	26		
GUATEMALA CENTRAL	177	24	13.6		7		
GUATEMALA NOR-OCCIDENTE	59	6	10.2				
GUATEMALA NOR-ORIENTE	17	2	11.8				
GUATEMALA SUR	50	13	26.0	1	3		
HUEHUETENANGO	163	23	14.1		8		
IXCÁN	9	2	22.2		1		
IXIL	3		0.0				
IZABAL	56	25	44.6		8		
JALAPA	91	7	7.7				
JUTIAPA	103	7	6.8		2		
PETÉN NORTE	7		0.0				
PETÉN SUR OCCIDENTAL	11	2	18.2		1		
PETÉN SUR ORIENTAL	47	7	14.9			1	
QUETZALTENANGO	611	183	30.0		55	30	2
QUICHÉ	78	17	21.8	2	2	2	1
RETALHULEU	103	33	32.0		2	11	
SACATEPÉQUEZ	18	3	16.7				
SAN MARCOS	527	159	30.2		70	10	5
SANTA ROSA	139	27	19.4	1	7		
SOLOLÁ	10	2	20.0				
SUCHITEPÉQUEZ	127	37	29.1	4	7		
Totonicapan	6	2	33.3		1		
ZACAPA	262	70	26.7		21	1	
Total general	3774	896	23.74	15	258	55	9

Fuente: Base LNS/procesamiento epidemiología

Datos preliminares sujetos a cambios

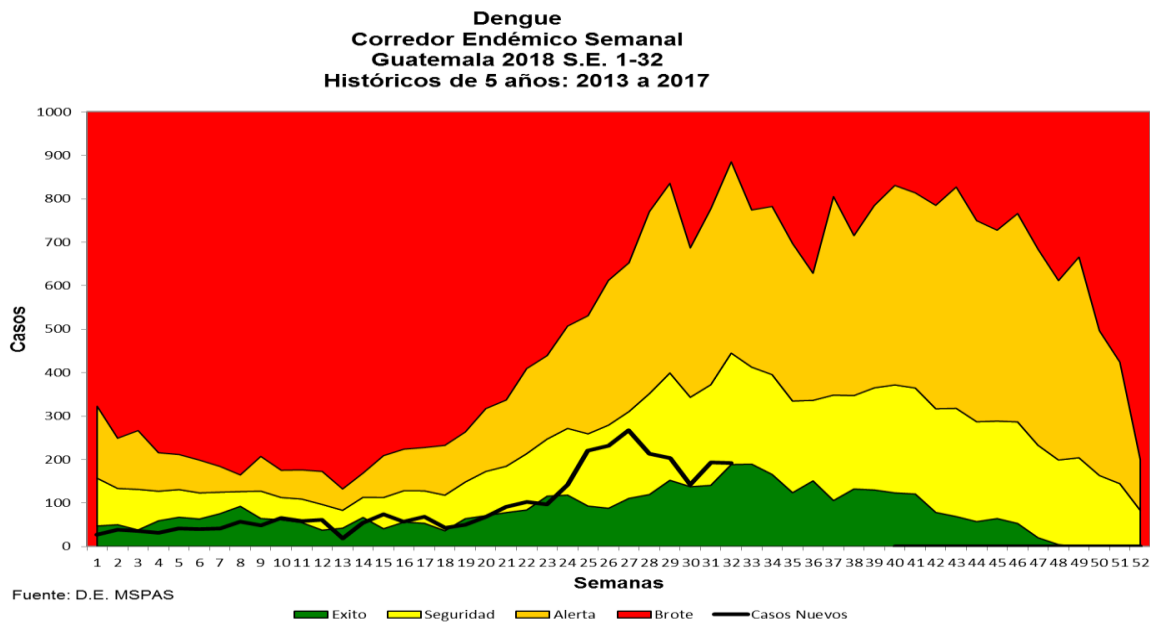
Las tasas por grupos de edad y sexo se muestran en mayor riesgo en el rango de edad de 5 a 9 años, seguido por los de 1 a 4 años. El sexo femenino es el mayor afectado en ambos rango edad. Del total de casos, 53% (1646 casos) corresponde mujeres.

Gráfico 1



El corredor endémico semanal de dengue 2018, en la semana epidemiológica 32 se encuentra en zona de seguridad. Los servicios de salud deberán continuar realizando las acciones de IEC y patio limpio para continuar en esta zona.

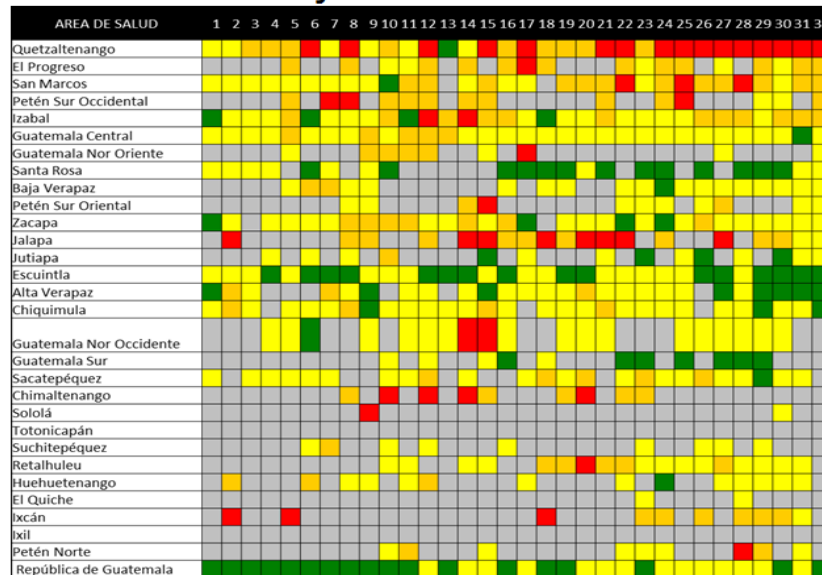
Gráfico 2



Las áreas de salud con mayor incidencia a la semana 32/2018 son: Quetzaltenango, Zacapa, Izabal, Chiquimula, Escuintla y El Progreso con rango de tasas entre 137,07 a 25,10 por 100000 habitantes, mencionadas en orden descendente.

Gráfico 3

Dengue, comportamiento de corredores endémicos por Área de Salud y semana Guatemala 2018*



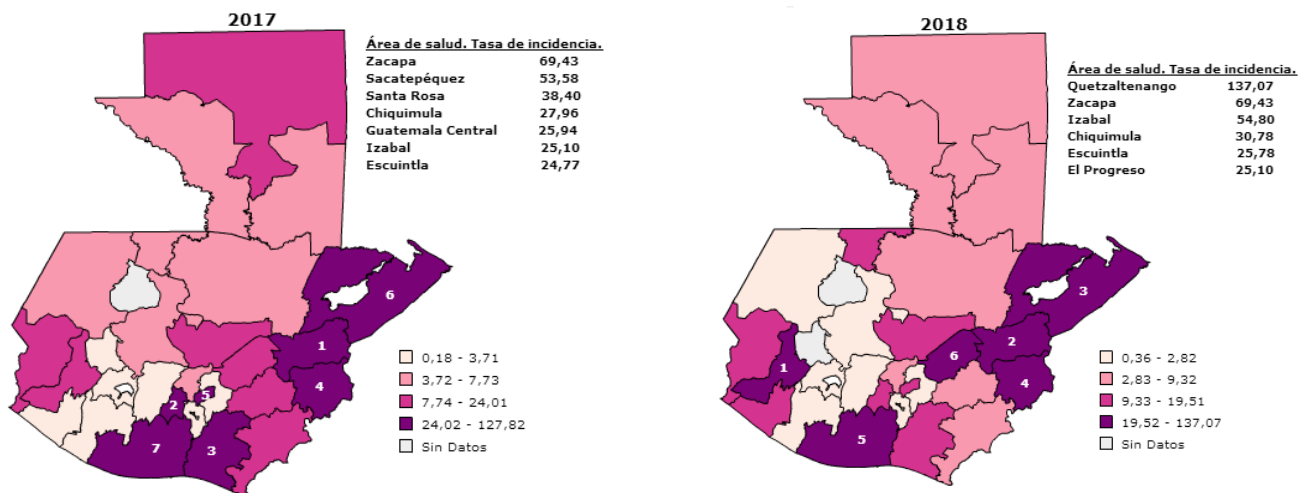
*hasta semana 32
Fuente: Construcción en Epidemiología Base de Datos del SIGSA/MSPAS

■ Brote ■ Alerta ■ Seguridad ■ Exito ■ Cero Caso

Las áreas de salud con mayor incidencia a la semana 32/2018 son: Quetzaltenango, Zacapa, Izabal, Chiquimula, Escuintla y El Progreso con rango de tasas entre 137,07 a 25,10 por 100000 habitantes, mencionadas en orden descendente.

Mapa 1

Dengue, tasa de incidencia acumulada por área de salud Guatemala 2017 - 2018, S.E. 1-32



Fuente: SIGSA

Los casos acumulados de Chikungunya, reportados en el país a la semana epidemiológica 32-2018, asciende a 131, con decremento de casos de 60 % (131 / 327) en comparación con el 2017. Guatemala Central presenta tres veces más riesgo comparado con la tasa nacional. Debe tomarse en consideración esta diferencia para incrementar las medidas de prevención y promoción focalizadas.

Cuadro 4

Chikungunya
Casos y Tasas Acumulados
Guatemala 2017 - 2018 S.E. 1- 32

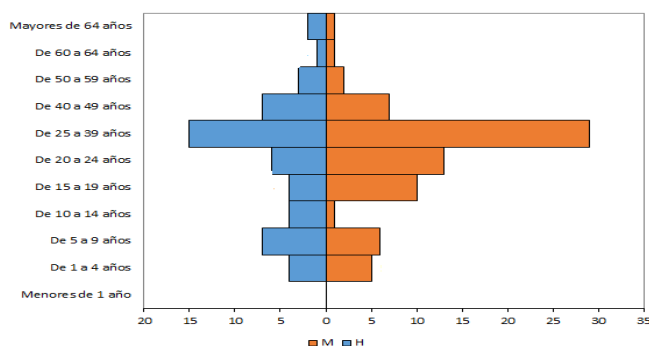
AREA SANITARIA	2017		2018	
	Casos	Tasas *	Casos	Tasas *
Guatemala Central	81	8.14	33	3.32
Santa Rosa	32	8.19	7	1.79
Petén Sur Occidental	7	2.39	5	1.71
Petén Sur Oriental	5	2.02	4	1.62
Jutiapa	11	2.23	7	1.42
Chiquimula	16	3.76	6	1.41
Chimaltenango	1	0.14	10	1.38
Quetzaltenango	40	4.44	12	1.33
Escuintla	21	2.65	10	1.26
Jalapa	9	2.40	4	1.06
Alta Verapaz	30	2.25	13	0.98
Ixcán	1	0.84	1	0.84
Zacapa	9	3.68	2	0.82
Izabal	14	2.93	3	0.63
Petén Norte	4	1.64	1	0.41
Guatemala Nor Occidente	10	1.19	3	0.36
Huehuetenango	1	0.08	4	0.30
Retalhuleu	1	0.29	1	0.29
San Marcos	7	0.60	3	0.26
Sololá	0		1	0.19
Guatemala Sur	12	1.11	1	0.09
Guatemala Nor Oriente	4	0.75	0	0
El Progreso	1	0.57	0	0
Suchitépéquez	1	0.17	0	0
Baja Verapaz	9	2.86	0	0
Total país	327	1.93	131	0.77

* Tasa por 100000 habitantes.
Fuente: SIGSA/ Cálculos D.E.

Las tasas por grupos de edad y sexo muestran en mayor riesgo en el rango de edad de 25 a 29 años, seguido por los de 20 a 24 años. El sexo femenino es el mayor afectado en los rangos de edad de 15 a 29 años. Se observa que los menores de 1 año se encuentran con 0 casos en la presente semana epidemiológica.

Gráfico 4

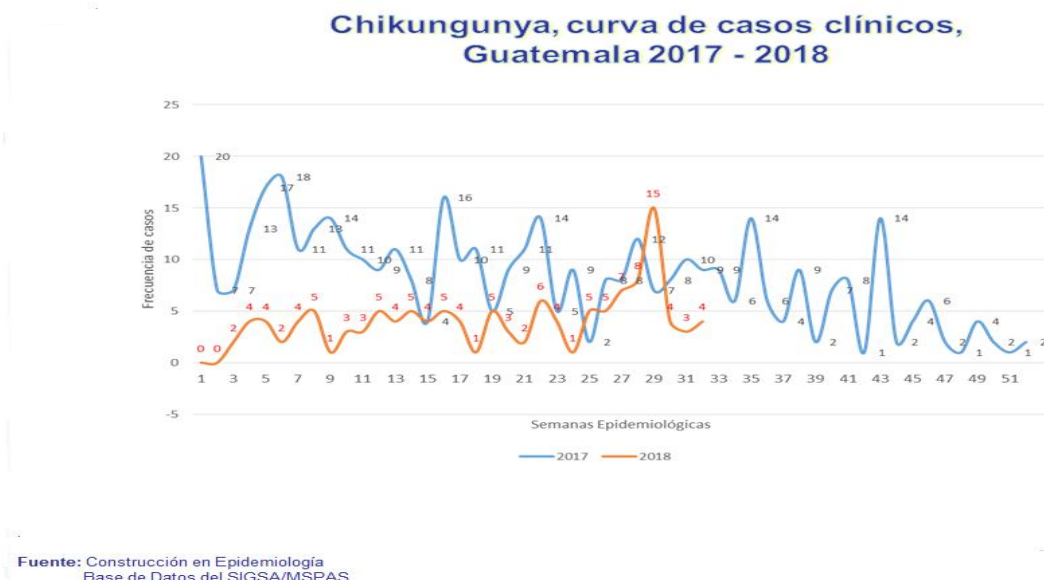
Chikungunya, distribución de casos por edad y sexo
semana epidemiológica No. 32
Guatemala 2018



Fuente: Procesamiento en Epidemiología,
Base de Datos del SIGSA/MSPAS

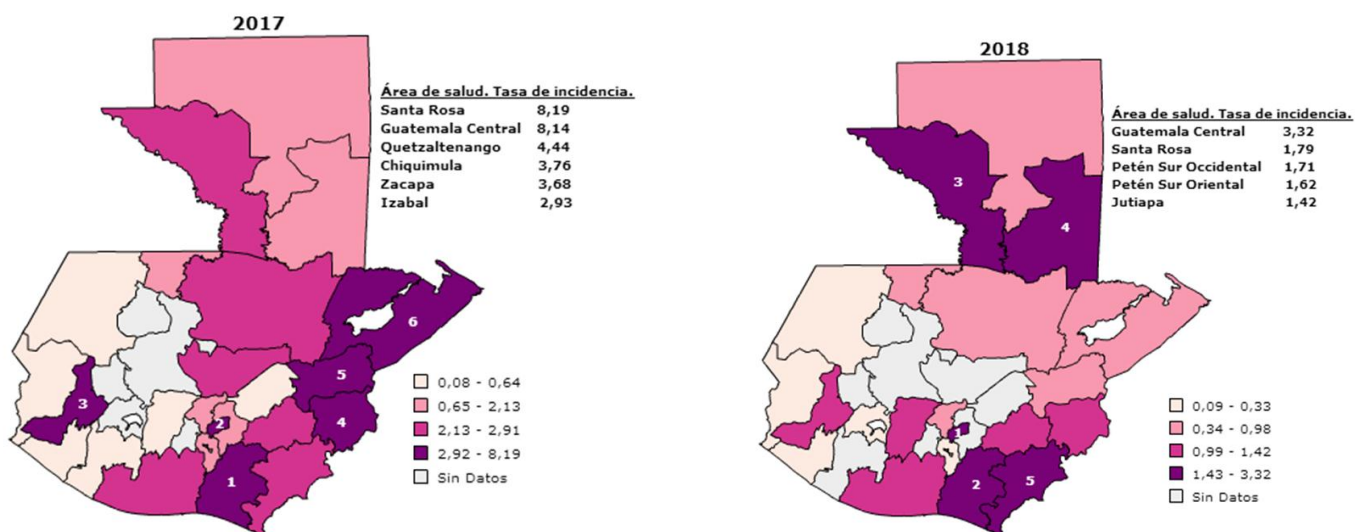
La tendencia de casos clínicos de Chikungunya ha sido a la disminución hasta la semana 26. El registro de la 27 a la 29 evidencia aumento de casos. Sin embargo debido a problemas con el sistema de información vuelve a caer en las semanas 30 y 31 con un leve incremento en la semana 32. En general este año se han registrado menos casos comparado con el mismo período del año anterior

Gráfico 5



La distribución de tasas de incidencia de Chikungunya estratificadas por cuartiles a la semana 32/ 2018, se observa las áreas de Guatemala Central, Santa Rosa, Petén Sur Occidental, Petén Sur Oriental y Jutiapa se encuentran en el cuarto cuartil con tasas entre 3,32 a 1,42 por 100000 habitantes en orden descendente.

Mapa 2
Chikungunya, tasa incidencia acumulada por área de salud
Guatemala 2017-2018, S.E. 1-32



Fuente: SIGSA

Zika

Los casos acumulados de zika reportados en el país a la semana epidemiológica 32 ascienden a 125, con decremento de casos 67.7 % (387/125) comparado con el 2017. Guatemala Central presenta ocho veces más riesgo comparado con la tasa nacional, seguido por Quetzaltenango.

Cuadro 5

ZIKA
Casos y Tasas Acumulados
Guatemala 2017 - 2018 S. E. 1-32

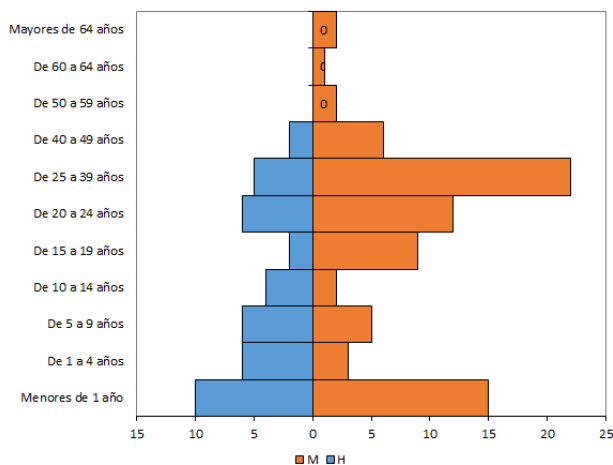
AREA SANITARIA	2017		2018	
	Casos	Tasas *	Casos	Tasas *
Guatemala Central	182	18.30	66	6.64
Quetzaltenango	26	2.88	23	2.55
Zacapa	7	2.86	4	1.63
Izabal	5	1.05	5	1.05
Petén Sur Oriental	4	1.62	2	0.81
Suchitepéquez	1	0.17	4	0.67
Guatemala Sur	14	1.30	6	0.56
Santa Rosa	22	5.63	2	0.51
Escuintla	31	3.92	3	0.38
Guatemala Nor Occidente	5	0.59	3	0.36
Petén Sur Occidental	2	0.68	1	0.34
Chiquimula	53	12.45	1	0.23
Jutiapa	11	2.23	1	0.20
Chimaltenango	0		1	0.14
San Marcos	0		1	0.09
Huehuetenango	1	0.08	1	0.08
Alta Verapaz	3	0.23	1	0.08
El Quiché	11	1.30	0	0
Retalhuleu	2	0.58	0	0
Jalapa	3	0.80	0	0
Baja Verapaz	2	0.63	0	0
Petén Norte	2	0.82	0	0
Total país	387	2.29	125	0.74

* Tasa por 100000 habitantes.

Fuente: SIGSA/ Cálculos D.E.

La distribución de este evento es generalizada en la mayoría de grupos de edad, pero en el grupo de 25 a 29 años se presenta el mayor número de casos siendo el sexo femenino el que encuentra en mayor riesgo, seguido el grupo de menores de 1 año siempre el sexo femenino el que se encuentra con mayor riesgo.

Gráfico 6
Zika, distribución de casos por edad y sexo,
a la semana estadística No. 32
año 2018, Guatemala

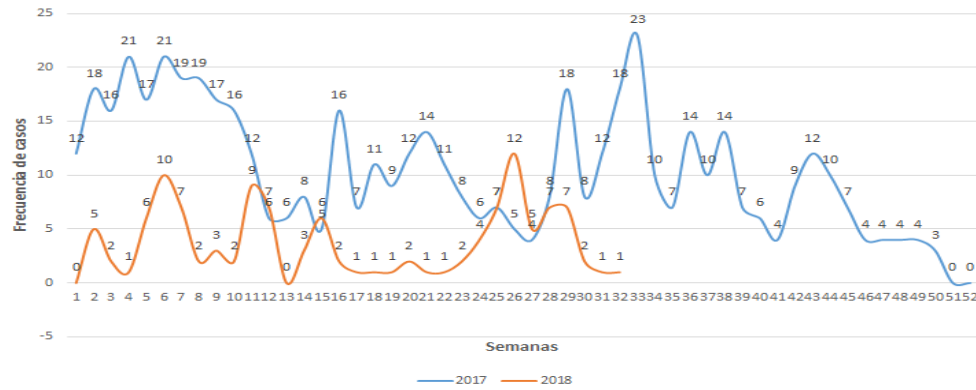


Fuente: Procesamiento en Epidemiología,
Base de Datos del SIGSA/MSPAS

La tendencia de casos clínicos de Zika, en general este año se han registrado menos casos comparado con el mismo período del año anterior, durante la semana 25 se observa un aumento de los casos que persiste hasta la semana 28 luego de la cual nuevamente cae por debajo de lo reportado el 2017.

Gráfico 7

Curva epidémica de casos sospechosos de Zika, por semanas, Guatemala, 2017 - 2018

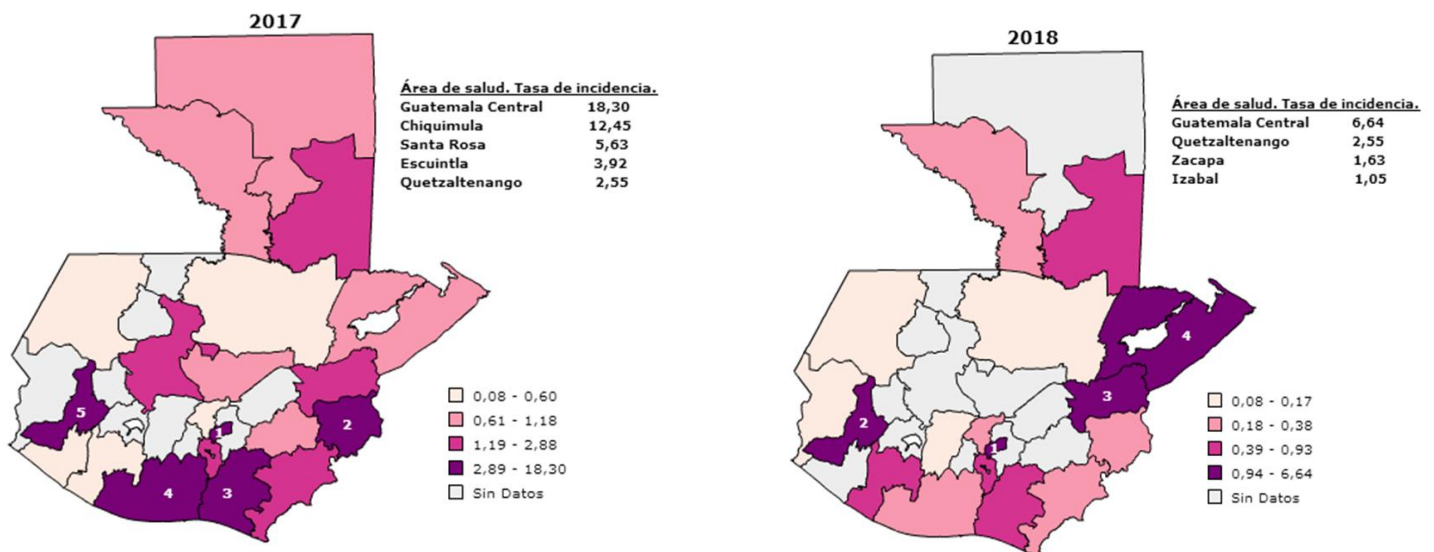


Fuente: Construcción en Epidemiología Base de Datos del SIGSA/MSPAS

La distribución geográfica de Zika en ambos años, ubica al área de salud de Guatemala Central en el cuarto cuartil. Para el año 2018 las áreas ubicadas en el cuarto cuartil son: Guatemala Central, Quetzaltenango, Zacapa, Izabal con una tasa de incidencia entre el rango de 6,64 a 1,05 por 100000 habitantes.

Mapa 3

Zika, tasa de incidencia acumulada por área de salud Guatemala 2017 - 2018, S.E. 1-32



Fuente: SIGSA

Conclusiones:

- Bajo porcentaje 68.8 % notificación de unidades en la semana 32, esta última semana presenta una mejora en la notificación.
- Aumento del 9.4 % del total de casos acumulados en las 3 arbovirosis con respecto al mismo período del 2017 de (3237/ 2959). A expensas de aumento de casos de dengue.
- Zika y Chikungunya se mantienen por debajo de lo reportado el año 2017.
- Circulan los 4 serotipos de dengue, con predominio a dengue 2
- Las áreas de salud de Quetzaltenango, Zacapa, Izabal y Chiquimula, con mayor riesgo por situación dengue
- La tasa de letalidad por dengue es superior a la reportada en el año 2017 por la región de las Américas. En comparación con el reporte del país para ese año la tendencia (si se continua el mismo comportamiento) es a finalizar el 2018 con igual o mayor número de casos fallecidos

Recomendaciones:

- Insistir con el análisis entomológico que debe proporcionar el Programa Nacional de vectores para integrarlo al análisis
- Priorizar vigilancia epidemiológica y entomológica con énfasis en localidades de mayor riesgo y con casos de dengue grave y malformaciones congénitas.
- Se realizó las visitas de acompañamiento técnico multidisciplinario a las áreas de El Progreso, Quetzaltenango e Izabal por ser áreas con registro de casos con de Dengue con signos de alarma y defunciones por Dengue Grave. Se debe continuar con las visitas a otras áreas de riesgo.
- Continuar reforzando acciones de prevención y control enfocadas a:
 - Eliminación de criaderos.
 - Movilización social
 - Coordinación intersectorial .
- Comunicación de riesgo con énfasis en complicaciones de Zika y Dengue.
- Monitoreo por el viceministerio de Hospitales y la USME sobre las acciones integrales de atención a pacientes sospechosos o confirmados de dengue con énfasis en signos de alarma y Dengue Grave.
- Monitoreo por SIGSA en hospitales y DAS sobre el ingreso de datos de dengue y corrección de sistema.
- Mantener monitoreo y atención integral e investigación de pacientes embarazadas sospechosas y positivas a Zika
- Conocer resultados de investigaciones locales de embarazadas y niños con síndromes congénitos por virus Zika
- Investigar en Chiquimula (Área de salud con mayor reporte de abortos y mortinatos) otras causas de interrupción de embarazos