

**Semana Epidemiológica 12, del 18 de marzo al 24 de marzo 2018**

**País: Guatemala**

**% de unidades notificadoras 54.24% (2297/1246)**

**% de Áreas que notificaron oportunamente: 72% (27/29)**

**Áreas de Salud que no informaron oportunamente: 2**

<b>Participantes</b>	<b>Cargo</b>
Dr. Manuel de Jesús Sagastume	Jefe Departamento de Epidemiología
Dra. Lorena Gobern	Coordinadora de Vigilancia Epidemiológica
Licda. Ingrid Verónica Alvarez de López	Responsable del Análisis
Profesionales Participantes	Equipo de Vigilancia epidemiológica y desarrollo epidemiológico

Datos preliminares sujetos a cambios por actualización de información de áreas de salud.

### Cuadro 1

#### Resumen de eventos relevantes de vigilancia epidemiológica a la semana 12, Guatemala 2018\*

Evento	Área de Salud	Casos	Tasa**	Municipio	Casos	Tasa**
<b>Disentería</b> Tasa País 2017: 0.33 Tasa País 2018: 0.42 Incremento de casos 78.27 (562/718)	Sololá	103	1.98	Concepción	8	10.25
	Alta Verapaz	217	1.63	Raxuha	47	13.13
	Totonicapán	73	1.28	Totonicapán	64	19
	Izabal	51	1.07	Estor	22	2.31
<b>IRAS</b> Tasa País 2017: 4199.82 Tasa País 2018: 4239.52 Incremento de casos % (711131/717854)	Peten Sur Occidental	30094	10268.19	Sayaxche	15929	11258.28
	Ixil	16436	8234.88	San Juan Cutzal	3673	11553.95
	Chiquimula	32954	7743.28	San Jacinto	3254	24030.72
	Ixcán	9002	7571.77	Playa Grande	1519	---
<b>Diarreas</b> Tasa País 2017: 810.02 Tasa País 2018: 800.66 Incremento de casos 0.94% (137156/135572)	Ixcán	2731	2297.10	Playa Grande	767	---
	Ixil	2926	1466.01	San Juan Cotzal	613	1928.28
	Huehuetenango	17543	1318.10	Tectitán	605	7161.46
	Zacapa	3213	1312.14	Zacapa	1532	2423.44

\*Eventos relevantes son los que salen de lo esperado según el índice epidemiológico y los priorizados por país.

\*\*Tasa por 100,000 habitantes

Fuente: SIGSA

## SITUACION EPIDEMIOLOGICA A LA SEMANA 12 GUATEMALA 2018

**Cuadro 2**  
**Disenteria**  
**Tasas por area de salud**  
**Guatemala 2017 - 2018 S. E. 1 - 12**

AREA SANITARIA	2017	2018	2017		2018	
	Casos semana 12	Casos	Casos	Tasas	Casos	Tasas
Sololá	120	103	120	2.31	103	1.98
Alta Verapaz	97	217	97	0.73	217	1.63
Totonicapán	9	73	9	0.16	73	1.28
Izabal	16	51	16	0.33	51	1.07
San Marcos	206	122	206	1.76	122	1.04
Ixí	1	13	1	0.05	13	0.65
Retalhuleu	35	19	35	1.01	19	0.55
Petén Sur Oriental	10	11	10	0.40	11	0.45
El Quiche	12	25	12	0.14	25	0.30
Zacapa	20	7	20	0.82	7	0.29
Petén Norte	0	6	0		6	0.25
Jutiapa	0	12	0		12	0.24
Quetzaltenango	2	15	2	0.02	15	0.17
Baja Verapaz	4	4	4	0.13	4	0.13
Guatemala Central	7	11	7	0.07	11	0.11
Santa Rosa	2	3	2	0.05	3	0.08
Huehuetenango	10	10	10	0.08	10	0.08
Petén Sur Occidental	0	2	0		2	0.07
El Progreso	0	1	0		1	0.06
Suchitepéquez	0	3	0		3	0.05
Escuintla	4	3	4	0.05	3	0.04
Guatemala Nor Oriente	0	2	0		2	0.04
Sacatepéquez	2	1	2	0.06	1	0.03
Chimaltenango	0	2	0		2	0.03
Guatemala Nor Occidente	1	1	1	0.01	1	0.01
Guatemala Sur	2	1	2	0.02	1	0.01
Chiquimula	1		1	0.02		
Ixcán	1		1	0.08		
<b>Total</b>	<b>562</b>	<b>718</b>	<b>562</b>	<b>0.33</b>	<b>718</b>	<b>0.42</b>

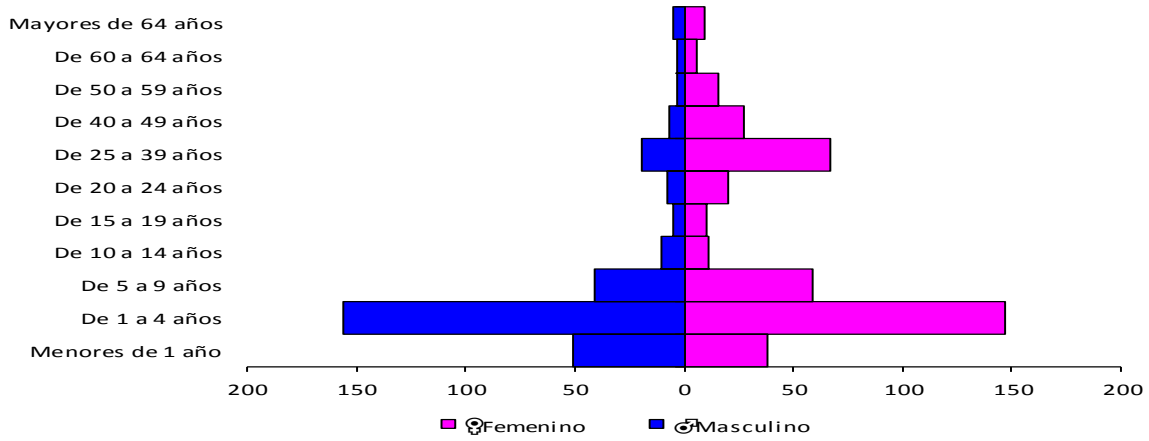
Tasa por 100,000 habitantes

Fuente: Sigsa

Las primeras 8 áreas de salud representan 84.21% de los casos (609/718); las cuales se encuentran por arriba de la tasa del país de 0.42 por 100000 habitantes. Los casos reportados durante la semana epidemiológica 12/2018 suman 718.

Gráfico 3

### Disenteria Tasas por grupo de edad y sexo Guatemala 2018 S. E. 1 - 12

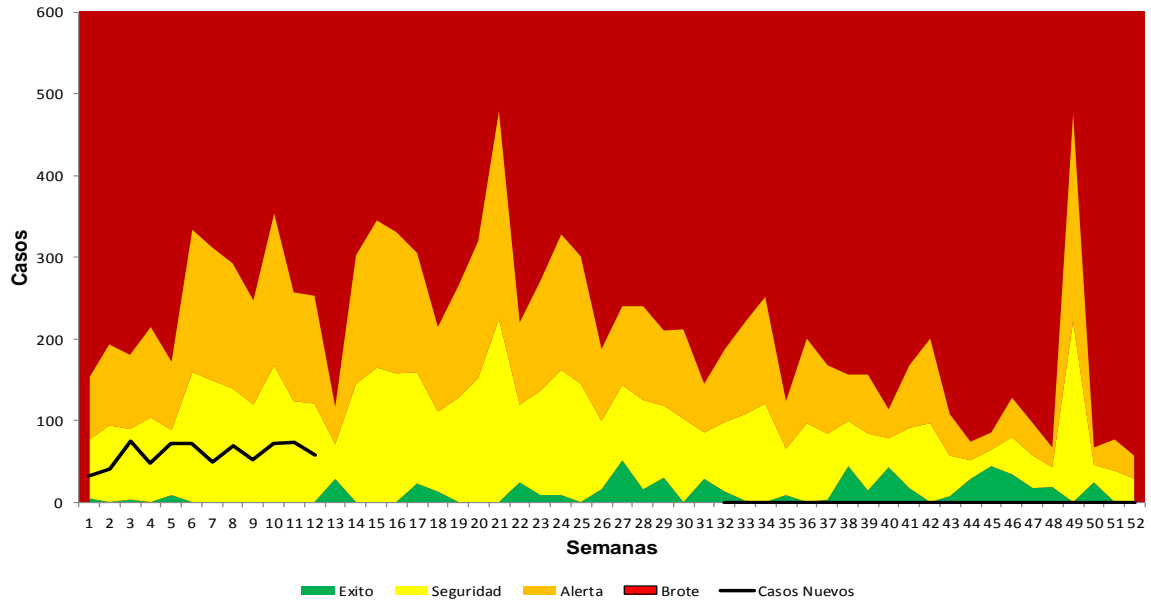


Fuente: SIGSA

Todos los grupos de edad y sexo se encuentran en riesgo, pero el grupo de 1 a 4 años tiene la mayor cantidad de niños afectados (303) ambos sexos.

Gráfico 4

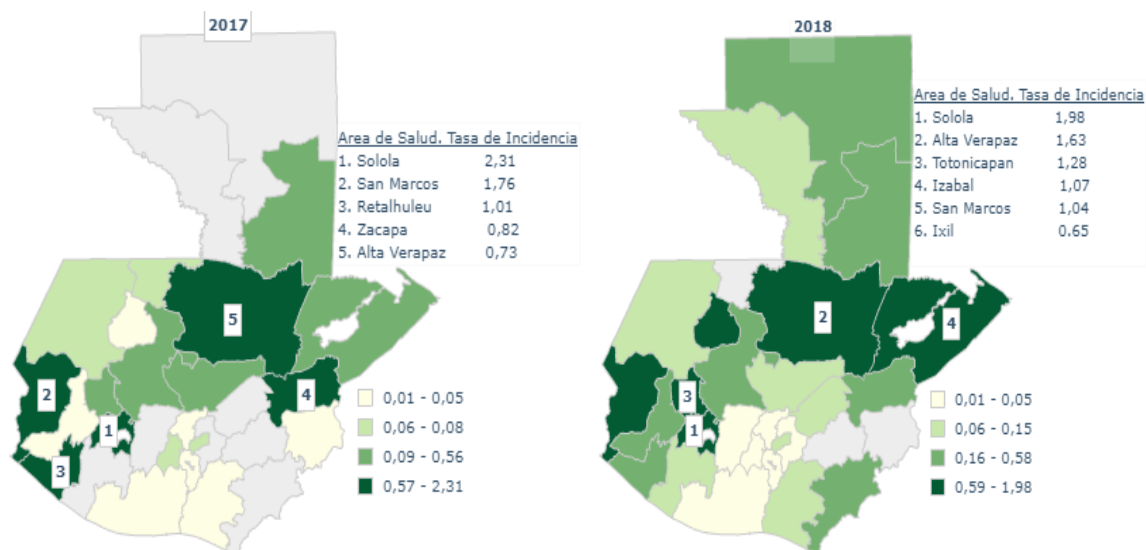
### Disenteria Corredor Endémico Semanal Guatemala 2018 Históricos de 5 años: 2013 a 2017



Fuente: SIGSA

El corredor endémico semanal de Disentería 2018, a la semana epidemiológica 12, se sitúa en zona de seguridad con tendencia a descenso.

Mapa 1  
**Disentería, Tasa de Incidencia acumulada por área de salud  
 Guatemala 2018, S. E. 1 – 12**



Las áreas de salud con mayor incidencia a la semana 12/2018 son: Sololá, Alta Verapaz, Totonicapán, Izabal, San Marcos y Ixil; con rango de tasas entre 1,98 a 0,65 mencionadas en orden descendente.

Cuatro 3  
**IRAS**  
**Tasas por área de salud**  
**Guatemala 2017 - 2018 S.E. 1 - 12**

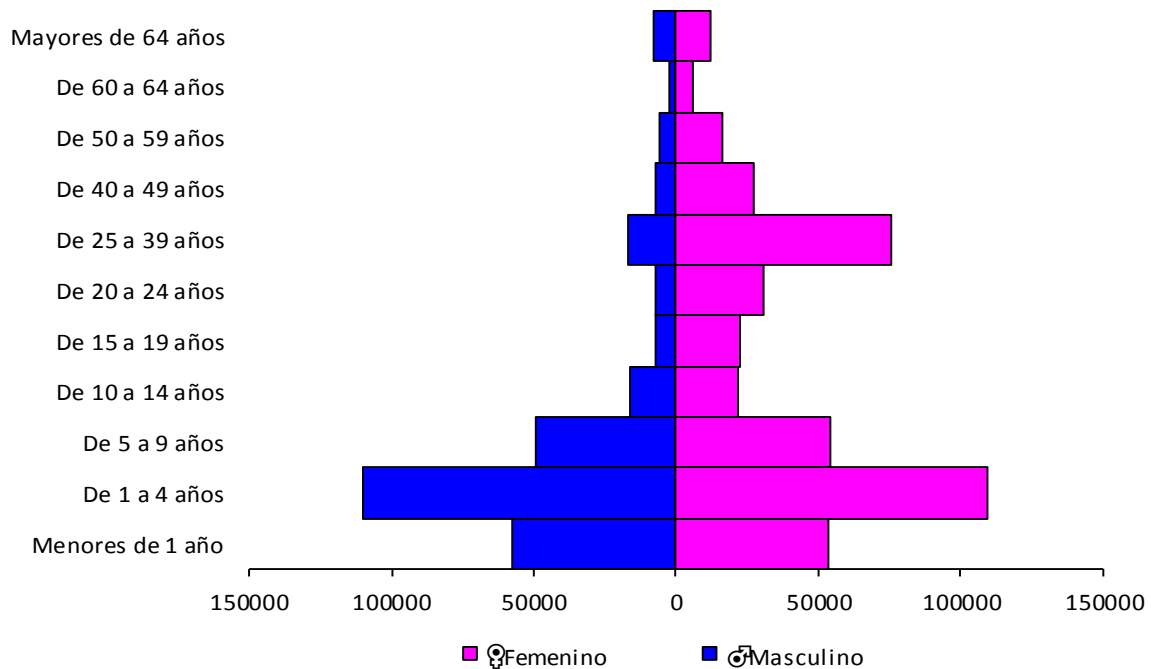
AREA SANITARIA	2017		2018		2017		2018	
	Casos	Tasas	Casos	Tasas	Casos	Tasas	Casos	Tasas
Petén Sur Occidental	29284	30094	29284	9991.81	30094	10268.19		
Ixil	15800	16436	15800	7916.23	16436	8234.88		
Chiquimula	29898	32954	29898	7025.20	32954	7743.28		
Ixcán	10230	9002	10230	8604.66	9002	7571.77		
Jutiapa	33124	34678	33124	6723.56	34678	7038.99		
Sololá	31109	35382	31109	5986.49	35382	6808.77		
Huehuetenango	67254	79528	67254	5053.15	79528	5975.36		
Totonicapán	26464	33620	26464	4647.79	33620	5904.57		
Baja Verapaz	29638	18381	29638	9404.80	18381	5832.70		
Petén Sur Oriental	14806	13713	14806	5991.18	13713	5548.90		
Zacapa	10886	13250	10886	4445.66	13250	5411.08		
Santa Rosa	21282	19423	21282	5448.64	19423	4972.70		
Quetzaltenango	39724	43399	39724	4405.24	43399	4812.79		
El Progreso	10695	8335	10695	6100.93	8335	4754.68		
Petén Norte	12366	11513	12366	5055.17	11513	4706.46		
Retalhuleu	12573	15231	12573	3617.43	15231	4382.18		
San Marcos	60280	50988	60280	5136.70	50988	4344.90		
Escuintla	30570	34310	30570	3863.01	34310	4335.62		
Alta Verapaz	40584	57617	40584	3046.12	57617	4324.57		
El Quiché	35225	34257	35225	4176.58	34257	4061.81		
Chimaltenango	33183	25931	33183	4585.84	25931	3583.62		
Jalapa	12374	12413	12374	3294.55	12413	3304.93		
Izabal	14062	15320	14062	2940.96	15320	3204.06		
Sacatepéquez	14282	8633	14282	4006.31	8633	2421.68		
Suchitepéquez	14048	12319	14048	2357.15	12319	2067.04		
Guatemala Nor Oriente	12530	10517	12530	2352.47	10517	1974.53		
Guatemala Nor Occidente	15576	13871	15576	1851.00	13871	1648.38		
Guatemala Central	19929	16137	19929	2003.71	16137	1622.45		
Guatemala Sur	13355	10602	13355	1240.49	10602	984.78		
<b>Total</b>	<b>711131</b>	<b>717854</b>	<b>711131</b>	<b>4199.82</b>	<b>717854</b>	<b>4239.52</b>		

Tasa por 100,000 habitantes  
 Fuente: Sigsa

Los casos acumulados de IRAS reportados en el país a la semana epidemiológica 12/2018, ascienden a 717864, con decremento de 1% (711131/717864), en comparación con el 2017, Peten Sur Occidental presenta 1,4 veces más riesgo comparado con la tasa nacional. Debe tomarse en consideración esta diferencia para incrementar las medidas de manipulación de alimentos y promoción de lavado de manos.

Gráfico 5

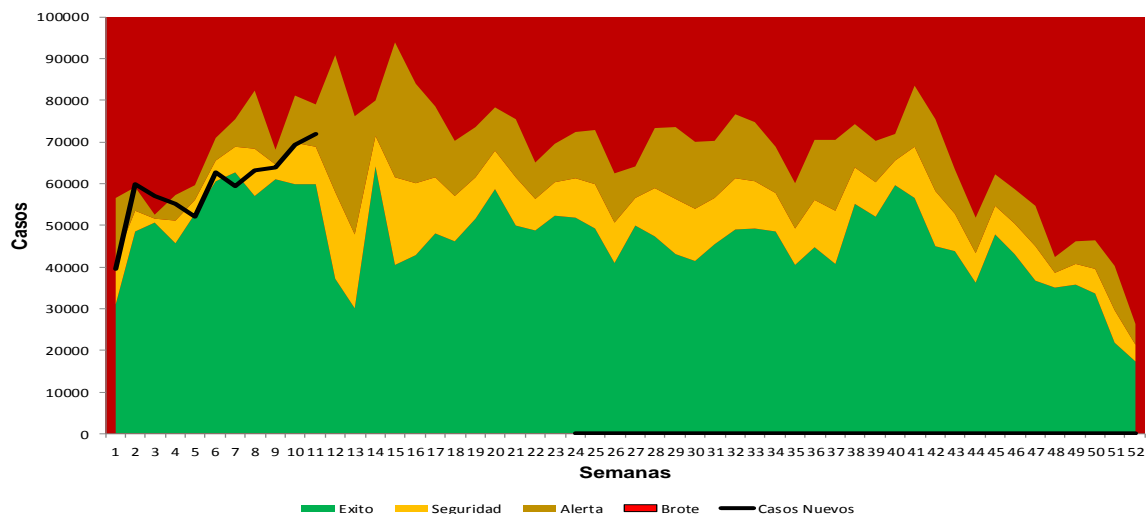
## IRAS Tasas por grupo de edad y sexo Guatemala 2018 S.E 1 - 12



**Fuente: SIGSA**

Los grupos de edad que se encuentran en mayor riesgo son los menores de 1 año (111279), 1 a 4 años (219512) y 25 a 39 años (92763) del sexo femenino.

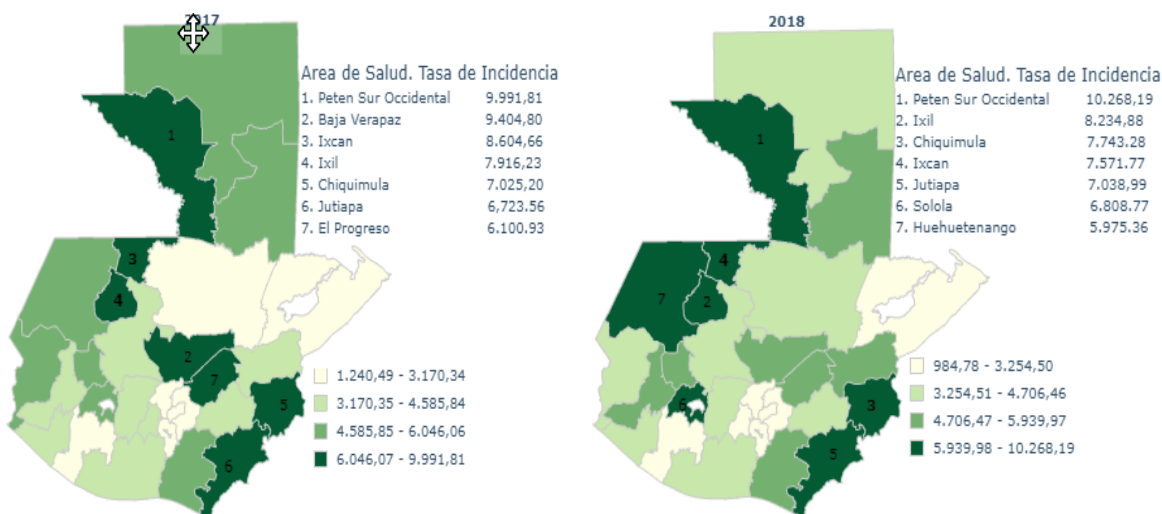
Gráfico 6  
**IRAS**  
**Corredor Endémico Semanal**  
**Guatemala 2018**  
**Históricos de 5 años: 2013 a 2017**



Fuente: SIGSA

El corredor endémico semanal d IRAS 2018, a la semana epidemiológica 12, se sitúa en zona de alerta con tendencia al incremento.

Mapa 2  
**IRAS, Tasa de incidencia acumulada por área de Salud**  
**Guatemala 2018, S. E 1 – 12**



Fuente: SIGSA

Las áreas de salud con mayor incidencia a la semana 12/2018 son: Peten Sur Occidental, Ixil, Chiquimula, Ixcán, Jutiapa, Sololá, Huehuetenango, con rango de tasas entre 10.268,19 a 5.975,36 mencionadas en orden descendente.

**Cuadro 3**  
**Diarreas**  
**Tasas por area de salud**  
**Guatemala 2017 - 2018 S. E. 1 - 12**

AREA SANITARIA	2017	2018	2017		2018	
	Casos semana 12	Casos	Casos	Tasas	Casos	Tasas
Ixcán	2890	2731	2890	2430.84	2731	2297.10
Ixil	3741	2926	3741	1874.34	2926	1466.01
Huehuetenango	17525	17543	17525	1316.75	17543	1318.10
Zacapa	2393	3213	2393	977.26	3213	1312.14
Santa Rosa	4668	4671	4668	1195.11	4671	1195.87
Retalhuleu	2956	3949	2956	850.48	3949	1136.18
El Progreso	1900	1986	1900	1083.85	1986	1132.91
Chiquimula	5410	4624	5410	1271.20	4624	1086.51
Totonicapán	4553	5947	4553	799.63	5947	1044.45
Sololá	4521	5326	4521	870.00	5326	1024.91
Escuintla	7761	7802	7761	980.73	7802	985.91
Quetzaltenango	7917	8880	7917	877.97	8880	984.76
Petén Sur Occidental	2870	2872	2870	979.25	2872	979.94
Jutiapa	3996	4798	3996	811.11	4798	973.90
El Quiche	8625	7002	8625	1022.65	7002	830.22
Petén Sur Oriental	2167	2009	2167	876.87	2009	812.93
San Marcos	11503	9461	11503	980.22	9461	806.21
Alta Verapaz	8254	10322	8254	619.52	10322	774.74
Petén Norte	1800	1870	1800	735.83	1870	764.45
Baja Verapaz	3901	2392	3901	1237.87	2392	759.03
Jalapa	2533	2545	2533	674.41	2545	677.60
Izabal	2239	2502	2239	468.27	2502	523.27
Sacatepéquez	2931	1716	2931	822.19	1716	481.36
Chimaltenango	3883	3367	3883	536.62	3367	465.31
Suchitepéquez	2528	2594	2528	424.18	2594	435.25
Guatemala Central	5094	4265	5094	512.16	4265	428.81
Guatemala Nor Occidente	3067	3024	3067	364.47	3024	359.36
Guatemala Nor Oriente	1717	1861	1717	322.36	1861	349.40
Guatemala Sur	3813	3374	3813	354.17	3374	313.40
<b>Total</b>	<b>137156</b>	<b>135572</b>	<b>137156</b>	<b>810.02</b>	<b>135572</b>	<b>800.66</b>

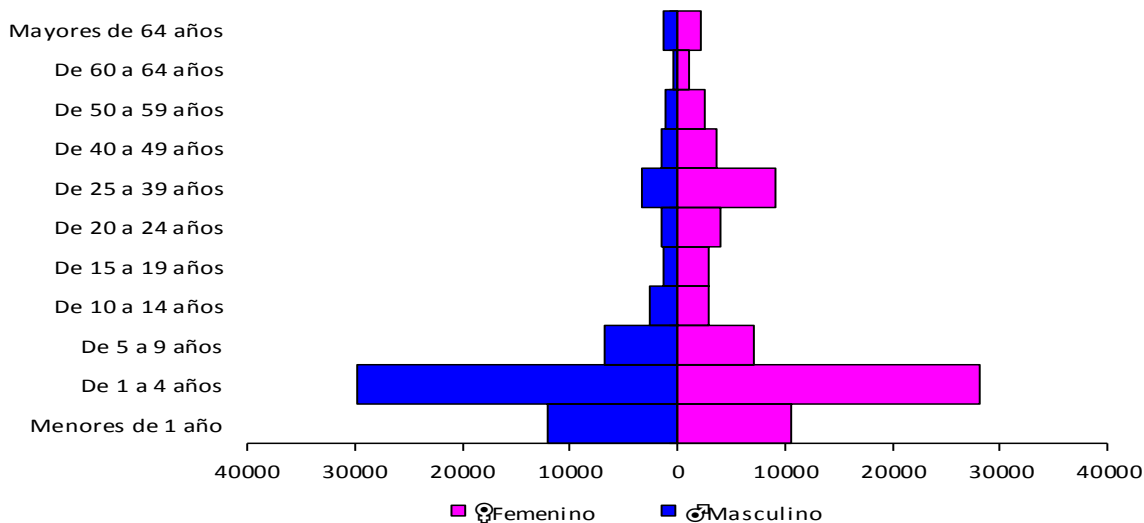
Tasa por 100,000 habitantes

Fuente: Sigsa

Los casos acumulados de diarreas reportados en el país a la semana epidemiológica doce, ascienden a 135572, con un decremento de 1.15% (137156/135572), comparado con el 2017. Ixcán presenta 3 veces mas riesgo comparado con la tasa nacional. Debe tomarse en consideración esta diferencia para incrementar las medidas de prevención y promoción.



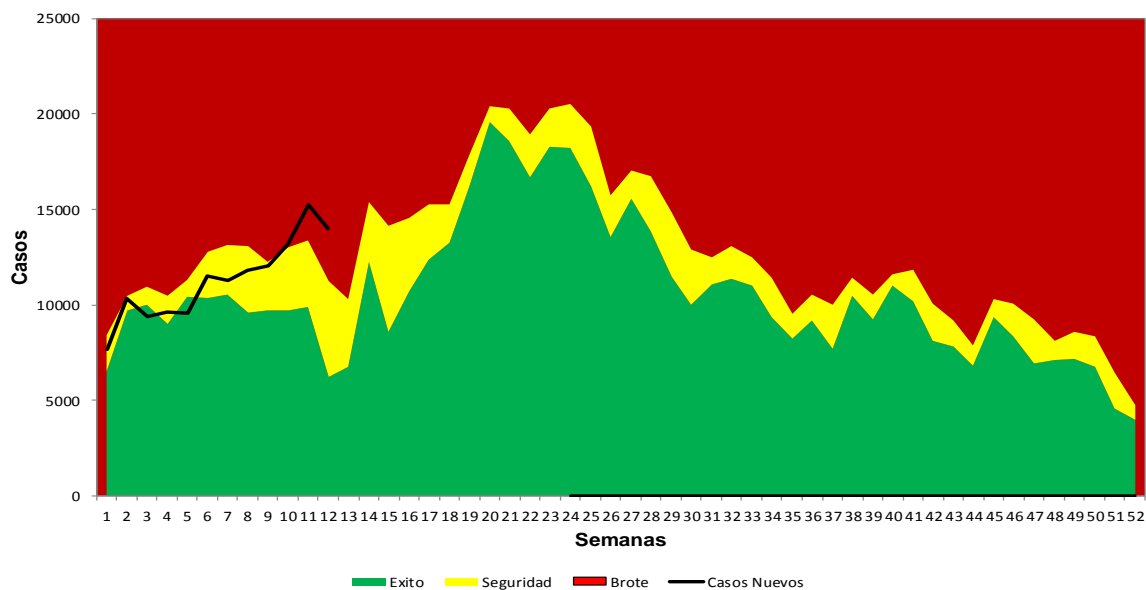
**Gráfico 7**  
**Diarreas**  
**Tasas por grupo de edad y sexo**  
**Guatemala 2018 S.E. 1 - 12**



Fuente: SIGSA

Todos los grupos de edad se encuentran en riesgo, sin embargo, el de 1 a 4 años, se encuentra en mayor riesgo. En ambos sexos.

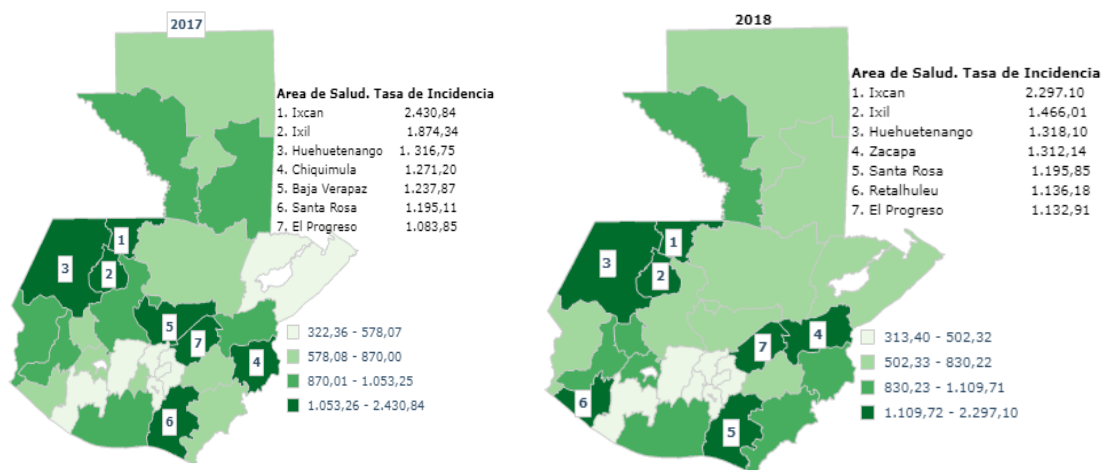
**Gráfico 8**  
**Diarreas**  
**Corredor Endémico Semanal**  
**Guatemala 2018**  
**Históricos de 5 años: 2013 a 2017**



Fuente: SIGSA

El corredor endémico semanal de Diarreas 2018, a la semana epidemiológica doce, se sitúa en zona de brote con tendencia de descenso.

Mapa 3  
**Diarrea, Tasa de incidencia acumulada por área de salud  
 Guatemala 2018, S. E. 1 – 12**



Fuente: SIGSA

Las áreas de salud con mayor incidencia a la semana 12/2018 son: Ixcán, Ixil, Huehuetenango, Zacapa, Santa Rosa, Retalhuleu y el Progreso, con rango de tasas entre 2.297.10 a 1.132.91 mencionadas en orden descendente.

**Conclusiones:**

1. El mayor riesgo por disentería en la semana epidemiológica doce, fueron los niños de 1 a 4 años de edad en ambos sexos.
2. En la semana epidemiológica doce en las áreas de salud de Peten Sur Occidental, Ixil, Chiquimula, Ixcán, Jutiapa, Sololá, Huehuetenango presentaron las tasas más altas por IRAS y los de mayor riesgo fueron los niños menores de cinco años en ambos sexos.
3. En la semana epidemiológica doce se encuentra en zona de brote las diarreas poniendo en peligro a los niños menores de cinco años.

**Recomendaciones:**

1. Verificar y analizar la manipulación de alimentos y lavado de manos en las niños y madres de familias para evitar más casos de disentería.
2. Tomar medidas de prevención en los casos de niños con IRAS para evitar contagios.
3. Realizar plan de acción sobre medidas preventivas sobre el lavado de manos antes de cada comida.