

Semana Epidemiológica 2017
Departamento de Epidemiología
Ministerio de Salud Pública y Asistencia Social

Semana Epidemiológica, No. 40 del 01 al 7 de octubre 2017

Participantes	Cargo
Dra. Judith García	Directora del Departamento de Epidemiología
Dra. Lorena Gobern	Coordinadora Nacional, Vigilancia Epidemiológica
Licda. Ericka Chávez	Epidemióloga responsable del análisis

Datos preliminares sujetos a cambios por actualización de información en áreas de salud
semana 40-2017.

Cuadro 1

**Resumen de eventos priorizados de vigilancia epidemiológica
Semana 40, Guatemala 2017**

Evento	Área	Casos	Tasa*	Municipio	Casos	Tasa*
Fiebre tifoidea Tasa País 2016: 0,68 Tasa País 2017: 1,09 Incremento de 63,71 % (113/185)	Petén Sur Oriental	64	25,90	Dolores	51	120,62
	Jalapa	24	6,39	San Pedro Pínula	22	31,46
	Santa Rosa	22	2,56	Cuilapa	22	45,70
	Huehuetenango	33	2,48	San Idelfonso	19	38,32
				Ixtahuacán		
Malaria Tasa País 2016: 24,38 Tasa País 2017: 15,29 Decremento de 35,85 % (4036/2589)	Escuintla	1723	217,73	La Gomera	890	1600,83
				Masagua	263	522,43
				Tiquisate	237	379,72
	Izabal	229	60,44	El estor	200	210,09
	Suchitepéquez	161	27,01	Mazatenango	71	64,68
	Petén Sur Occidente	37	12,62	Las Cruces	24	62,00

Datos preliminares sujetos a cambios por actualización de información en áreas de salud semana 40

*Tasas por 100 000

Cuadro 2

**Resumen de eventos priorizados de vigilancia epidemiológica
Semana 40, Guatemala 2017**

Evento	Área	Casos	Tasa*	Municipio	Casos	Tasa*
Dengue Tasa País 2016: 46,91 Tasa País 2017: 18,93 Decremento de 58,73 % (7767/3205)	Zacapa	512	209,09	Estanzuela	108	868,03
	Zacatepequez	332	65,08	Antigua Guatemala	226	485,72
	Chiquimula	258	60,62	San Juan La Ermita	41	283,93
	El Progreso	93	53,05	Guastatoya	90	356,00
	Santa Rosa	35	8,96	Pueblo Nuevo Viñas	48	173,96
Chikungunya Tasa País 2016: 28,05 Tasa País 2017: 1,98 Decremento de % 92,93 (4759/336)	Quetzaltenango	51	5,66			
	Guatemala Central	51	5,13	Hospital Roosevelt	26	0
	Chiquimula	18	4,23	Concepción las Minas	5	35,94
	Guatemala Central	187	18,80	Hospital Roosevelt	97	0
Zika Tasa País 2016: 17,84 Tasa País 2017: 2,46 Decremento de 47,03% (2953/417)	Chiquimula	42	9,87	San Juan La Ermita	8	55,40
	Santa Rosa	27	6,91	Barberena	16	31,64
	Zacapa	13	5,31	Usumatlan	3	24,50

Datos preliminares sujetos a cambios por actualización de información en áreas de salud semana 40

*Tasas por 100 000

Cuadro 2

Fiebre tifoidea, casos y tasas por área de salud hasta la semana 40 Años 2016 - 2017

Área de Salud	2016	2017	2016		2017	
	Casos nuevos de la semana	Casos nuevos de la semana	Casos acumulados	Tasas acumuladas*	Casos acumulados	Tasas acumuladas*
Petén Sur Oriental			0		64	25.90
Jalapa			0		24	6.39
Santa Rosa	1	2	5	1.31	22	5.63
Huehuetenango	1		52	4.00	33	2.48
Petén Sur Occidental			1	0.35	7	2.39
Guatemala Central			5	0.50	17	1.71
Escuintla			2	0.26	3	0.38
El Quiché			0		3	0.36
Sacatepéquez			11	3.14	1	0.28
San Marcos			0		3	0.26
Izabal			2	0.43	1	0.21
Guatemala Nor Oriente			0		1	0.19
Guatemala Sur			0		2	0.19
Totonicapán			0		1	0.18
Suchitepéquez			1	0.17	1	0.17
Alta Verapaz			1	0.08	2	0.15
Retalhuleu			7	2.06		
Zacapa	1		1	0.42		
Ixcán	1		25	21.82		
total	4	2	113	0.68	185	1.09

*Tasas por 100000 habitantes

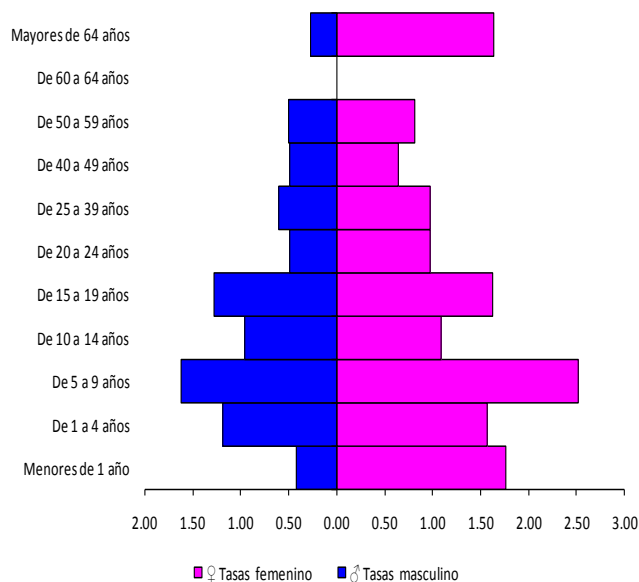
Fuente: SIGSA/DE

Los casos acumulados a la semana 40 a nivel nacional presentan aumento del 63,71% (113/185) comparando el mismo periodo 2016.

Analizando el mismo periodo del año anterior se evidencia que las áreas de salud Petén Sur Oriente, Jalapa y Santa Rosa han presentado casos

Grafica 1

Fiebre tifoidea, tasas por grupos de edad y sexo hasta la semana 40 Guatemala, 2017



Fuente: SIGSA/DE

Cuadro 3

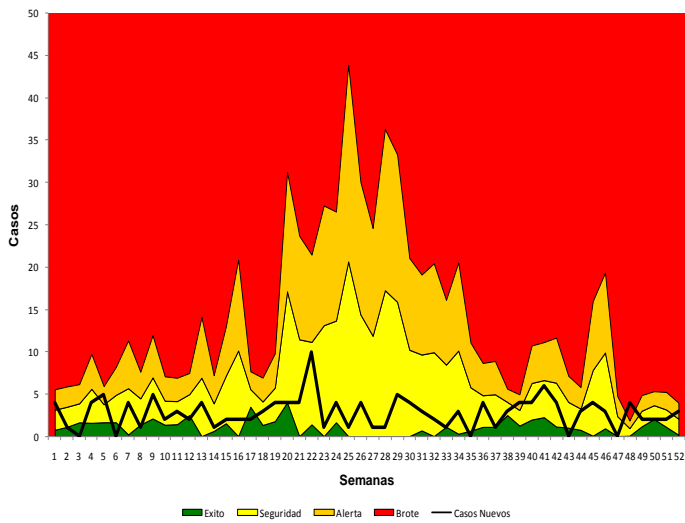
Fiebre tifoidea, casos y tasas por grupos de edad y sexo hasta la semana 40 Guatemala, 2017

Grupo de edad	Casos hombres	Casos mujeres	Tasa hombres	Tasa mujeres
Menores de 1 año	1	4	0.42	1.76
De 1 a 4 años	11	14	1.19	1.57
De 5 a 9 años	18	27	1.62	2.53
De 10 a 14 años	10	11	0.96	1.09
De 15 a 19 años	12	15	1.28	1.63
De 20 a 24 años	4	8	0.49	0.97
De 25 a 39 años	10	18	0.60	0.98
De 40 a 49 años	3	5	0.49	0.65
De 50 a 59 años	2	4	0.50	0.81
De 60 a 64 años	0	0	0.00	0.00
Mayores de 64 años	1	7	0.27	1.64
	72	113		
	185			

El sexo femenino es el más afectado, el grupo de edad menores de 9 años presenta el 40,54 % (75/185), el grupo de 10 a 19 años el 25,94 % (48/ 185) y el grupo de 25 a 39 9,72% (18/185) La tasa de incidencia mas alta la presenta el grupo de 5 a 9 años

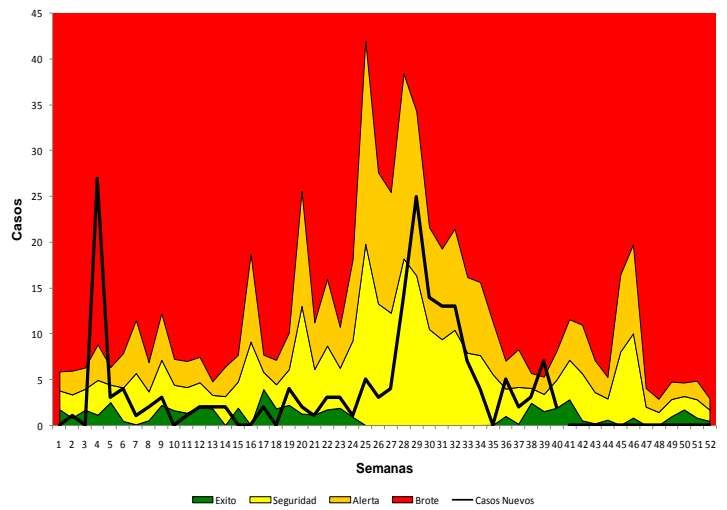
Grafica 2

Fiebre tifoidea, corredor endémico semanal Guatemala, 2016
Históricos de 7 años: 2009 a 2015



Grafica 3

Fiebre tifoidea, corredor endémico semanal Guatemala, 2017
Históricos de 7 años: 2010 a 2016

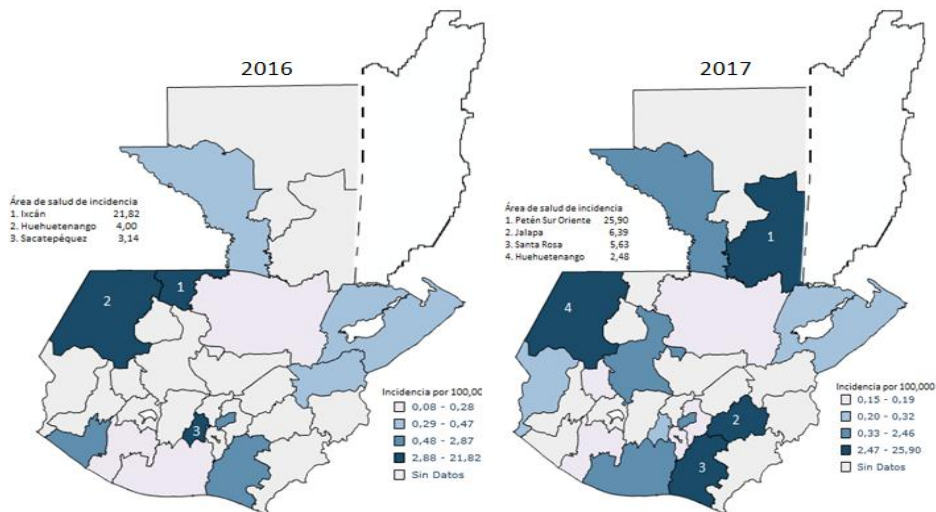


Fuente: SIGSA/DE

El corredor endémico semanal muestra que en el 2017 entre la semana 3 y 4 se presentaron brotes, de la semana 5 a la 26 se localizo en zona de seguridad y éxito; de la semana 27 a la 32 se presenta zona de alerta esta elevación de la curva se debe a presencia de brotes en el área de salud de Petén Sur oriente e Ixil y Santa Rosa, posteriormente el corredor endémico se localiza en zona de seguridad, éxito, alerta y brote, en la semana 40 se localiza en zona de seguridad.

Figura 1

Fiebre tifoidea, tasa por área de salud, comparativos semana epidemiológica 40
Guatemala 2016 – 2017



Fuente: SIGSA/DE

El comportamiento la fiebre tifoidea a la semana epidemiológicas 40 de los años 2016-2017, presentado en cuartiles muestra que en el año 2016 las áreas de salud con mayor incidencia fueron Ixcán, Huehuetenango y Sacatepéquez. Para el año 2017 las áreas de salud que presentan riesgo para este evento son, Petén Sur Oriente, Jalapa y Santa Rosa y Huehuetenango; Huehuetenango se presenta en riesgo en ambos años del periodo analizado.

Acciones realizadas:

1. Vigilancia intensificada en servicios de salud
 2. Monitoreo y Evaluación de fuentes principales de abastecimiento de agua
 3. toma de muestras para envío al Laboratorio Nacional de Salud.
 4. Promoción y educación en salud
 5. Realización de Plan de Acción Integral en salud
 6. Reunión con Autoridades Municipales, interinstitucional y sociedad civil
-
7. Capacitación a manipuladores de alimentos sobre manejo de alimentos (10 Reglas de Oro), lavado de manos y consumo de agua hervida o clorada.

Conclusiones:

Áreas de salud que han presentado brotes, Jalapa, Peten Sur Oriente, Ixil y Santa Rosa

Recomendaciones:

- Continuar con las acciones de prevención y control
- Asegurar la vigilancia laboratorial del agua

Cuadro 5

Malaria, casos y tasas por área de salud hasta la semana 40 Guatemala, 2016 - 2017

Área de salud	2016	2017	2016		2017	
	Casos nuevos de la semana	Casos nuevos de la semana	Casos acumulados	Tasas acumuladas*	Casos acumulados	Tasas acumuladas*
Escuintla	39	1	2773	357.10	1723	217.73
Izabal	8	4	325	69.60	289	60.44
Suchitepéquez			123	21.13	161	27.01
Alta Verapaz	10	1	378	29.21	242	18.16
Petén Sur Occidental	1		41	14.47	37	12.62
Petén Norte			43	18.16	24	9.81
Retalhuleu			57	16.76	31	8.92
Santa Rosa	4		188	49.13	23	5.89
Zacapa			7	2.91	5	2.04
El Quiché			20	2.45	14	1.66
Baja Verapaz			6	1.95	5	1.59
Petén Sur Oriental			15	6.24	3	1.21
Huehuetenango			16	1.23	12	0.90
Ixcán			4	3.49	1	0.84
El Progreso			0		1	0.57
Guatemala Sur			5	0.47	6	0.56
Guatemala Central			10	1.01	3	0.30
Jalapa			2	0.55	1	0.27
San Marcos			4	0.35	3	0.26
Chiquimula			1	0.24	1	0.23
Sololá			6	1.19	1	0.19
Guatemala Nor Oriente			0		1	0.19
Chimaltenango			2	0.28	1	0.14
Guatemala Nor Occidente			1	0.12	1	0.12
Quetzaltenango			6	0.68		
Ixil			3	1.56		
Total	62	6	4036	24.38	2589	15.29

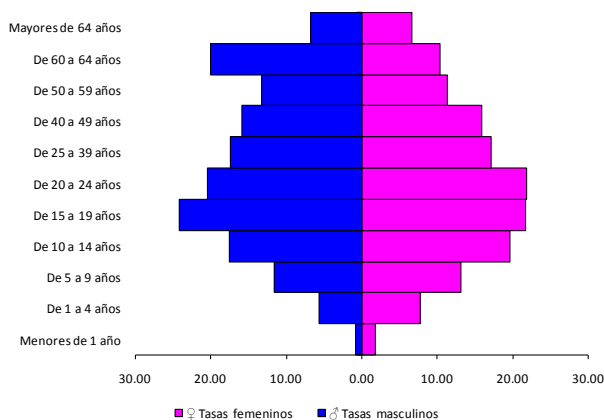
*tasas 100000 habitantes

Fuente: SIGSA/DE

A la semana 40 del 2017 se han reportado 2589 casos de malaria confirmados. Del total de casos reportados se observa disminución del 35,85% (4036/2589) comparado el mismo periodo 2016 con un total de 1,447 caso menos. Cuatro áreas de salud aportan el 93,27% (2415/2589) de casos al país siendo Escuintla, Izabal, Suchitepéquez y Alta Verapaz. Escuintla aporta el 66,55% (1723/2589) del total de casos. Los casos acumulados reportados por Escuintla a la semana 40 muestran disminución del 37.86% (2773/1723) en el periodo analizado, aún presentando considerable disminución de casos es el área de mayor incidencia en el país.

Grafica 3

Malaria, tasas por grupos de edad y sexo hasta la semana 40 Guatemala, 2017

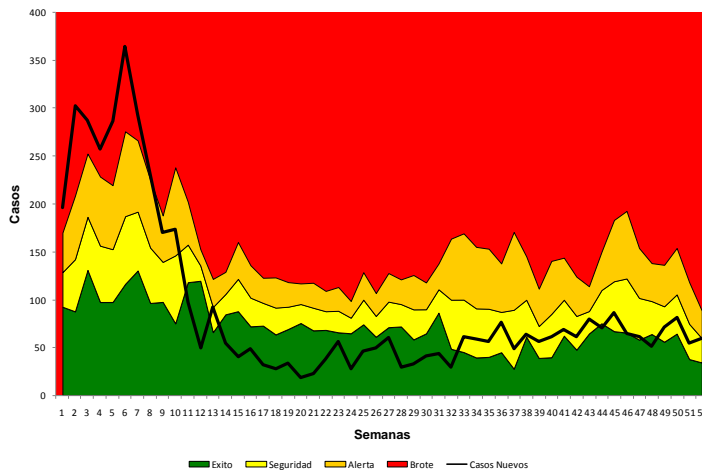


Los datos reportados evidencian que todos los grupos de edad están afectados en ambos sexos, observándose mayor incidencia en el grupo de 15 a 24 años y de 60 a 64 años.

Fuente: SIGSA

Grafica 4

Malaria, corredor endémico semanal Guatemala, de 2016
Históricos de 7 años: 2009 a 2015



Fuente: SIGSA/DE

El corredor endémico del 2016 muestra que en las primeras ocho semanas se localizó en brote para luego ubicarse en zona de alerta, seguridad y éxito. A partir de la semana 32 se incrementan los casos de malaria por lo que se recomienda intensificar las acciones de prevención y control y análisis integrado. Los datos reportados a la semana epidemiológica 40 del periodo analizado, el corredor endémico se localiza en zona de seguridad y éxito con tendencia descendente. Se evidencian cambios en los gráficos en las 40 semanas epidemiológicas comparando los periodos analizados del 2016 y 2017.

Grafica 5

Malaria, corredor endémico semanal de 2017
Históricos de 7 años: 2010 a 2016

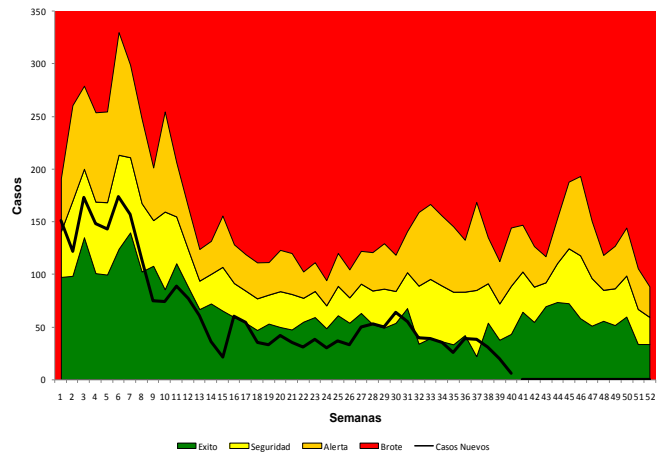
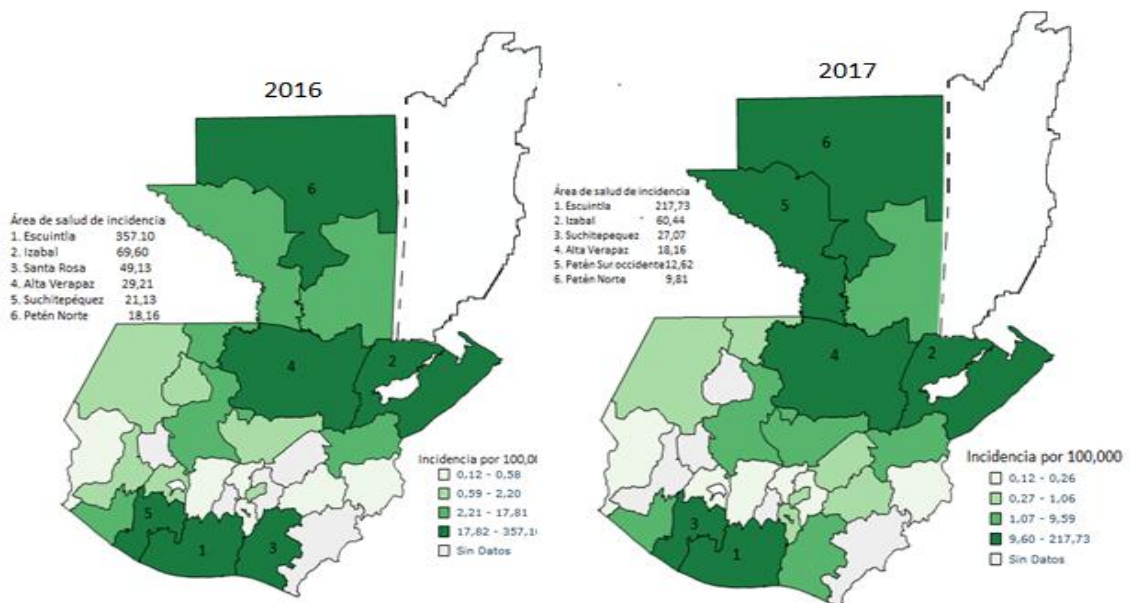


Figura 2

Malaria, tasa por área de salud, comparativos semana epidemiológica 40
Guatemala 2016 – 2017



Fuente: SIGSA/DE

El comportamiento de malaria en las 40 semanas epidemiológicas de los años 2016-2017, muestra que las áreas de salud que persisten en riesgo para ambos años, presentado en cuartiles son: Escuintla, Izabal, Suchitepéquez, Petén Norte y Alta Verapaz.

Cuadro 6
Malaria, casos y tasas por especie de *Plasmodium* semana 40
Guatemala 2016- 2017

Especie de <i>Plasmodium</i>	2016		2017**	
	Casos	Tasas*	Casos	Tasas*
P. vivax	4029	24.34	2585	15.27
falciparum	4	0.02	3	0.02
asociado	3	0.02	1	0.01
Otras especies (Ovale importado)	1	0	0	0
Total	4037	24.38	2589	15.29

fuentes de datos: SIGSA, procesamiento en DE

*Tasa por 100 000

**Datos 2017 sujetos a cambios

Del total de casos reportados el 29, 85 corresponden a *Plasmodium vivax* ; de los casos reportados por *Plasmodium falciparum* y asociado ningún caso ha sido confirmado por laboratorio nacional

Acciones realizadas:

- Abordaje de brotes
- Intensificación de acciones integrales de prevención y control en el área de mayor incidencia.

Conclusiones:

- Se observa disminución en la tasa de incidencia en la semana 40- 2017 comparada con el mismo periodo del 2016
- Riesgo en todos los grupos edad y para ambos sexos
- La tendencia de la malaria es a disminuir

Recomendaciones:

- Continuar ejecutando las acciones de promoción y comunicación para la salud, con énfasis en la participación de todos los sectores y población a nivel nacional
- Intensificar la vigilancia epidemiológica y entomológica en todos los niveles de atención en el país.

Cuadro 6

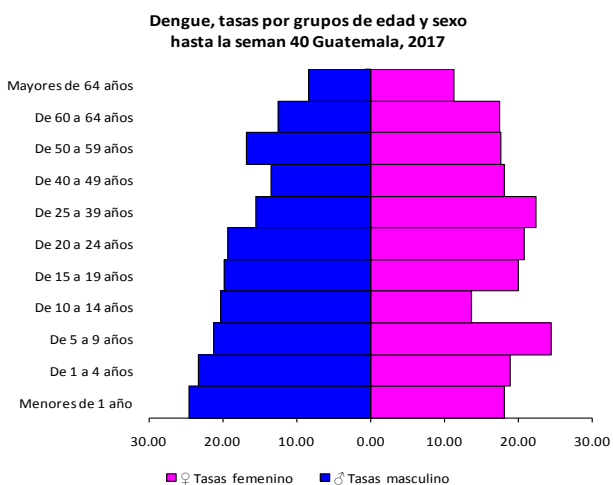
Dengue, casos y tasas por área de de salud hasta la semana 40 Guatemala 2016 - 2017

Área de salud	2016	2017	2016		2017	
	Casos nuevos de la semana	Casos nuevos de la semana	Casos acumulados	Tasas acumuladas*	Casos acumulados	Tasas acumuladas*
Zacapa	4	15	66	27.43	512	209.09
Sacatepéquez	37	4	750	214.35	232	65.08
Chiquimula	3	30	161	38.71	258	60.62
El Progreso	3	1	39	22.64	93	53.05
Santa Rosa	8		635	165.94	166	42.50
Izabal	9	6	165	35.33	171	35.76
Guatemala Central	15	2	943	94.84	321	32.27
Escuintla	8	4	468	60.27	223	28.18
San Marcos	2	1	233	20.31	287	24.46
Jalapa	4		72	19.70	88	23.43
Baja Verapaz	0	4	64	20.84	54	17.14
Quetzaltenango	3	1	317	35.92	154	17.08
Petén Sur Occidental	1	1	48	16.94	33	11.26
Jutiapa	3		92	19.08	52	10.56
Petén Norte	0	1	64	27.04	25	10.22
El Quiché	12	9	178	21.77	79	9.37
Petén Sur Oriental	0	1	94	39.12	23	9.31
Huehuetenango	2	2	533	40.98	118	8.87
Alta Verapaz	18		506	39.10	116	8.71
Guatemala Nor Occidente	36		1321	158.72	71	8.44
Retalhuleu	1	1	71	20.87	20	5.75
Ixcán			27	23.56	6	5.05
Guatemala Sur	6	2	606	57.56	39	3.62
Chimaltenango	1	1	27	3.83	23	3.18
Suchitepéquez			50	8.59	17	2.85
Guatemala Nor Oriente			71	13.63	12	2.25
Sololá	19		165	32.64	11	2.12
Totonicapán			1	0.18	1	0.18
Total	195	86	7767	46.91	3205	18.93

*Tasas: por 100000 habitantes
Fuente: SIGSA/DE

A la semana 40 del 2017 se han reportado 3205 casos. Del total de casos reportados se observa disminución del 58,73% (7,767/3,205) con respecto al mismo periodo del 2016. 9 áreas de salud presentan el 70,60% (2,263/3,205) de los casos

Gráfica 4



Fuente: SIGSA/ DE

Los datos reportados evidencian que todos los grupos de edad están afectados en ambos sexos.

Cuadro 7

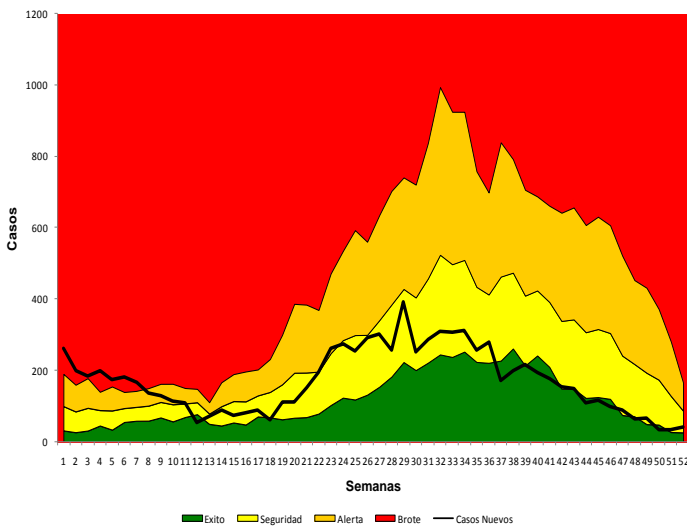
Dengue, casos y tasas por grupos de edad hasta la semana 40 Guatemala, 2017

Grupo de edad	Casos hombres	Casos mujeres	Tasa hombres	Tasa mujeres
Menores de 1 año	58	41	24.60	18.08
De 1 a 4 años	216	168	23.34	18.88
De 5 a 9 años	237	262	21.34	24.50
De 10 a 14 años	211	137	20.28	13.59
De 15 a 19 años	186	184	19.80	19.96
De 20 a 24 años	159	171	19.31	20.72
De 25 a 39 años	260	410	15.57	22.33
De 40 a 49 años	82	140	13.48	18.13
De 50 a 59 años	67	87	16.78	17.68
De 60 a 64 años	20	32	12.54	17.41
Mayores de 64 años	31	48	8.41	11.27
Total	1527	1680		
Total	3207			

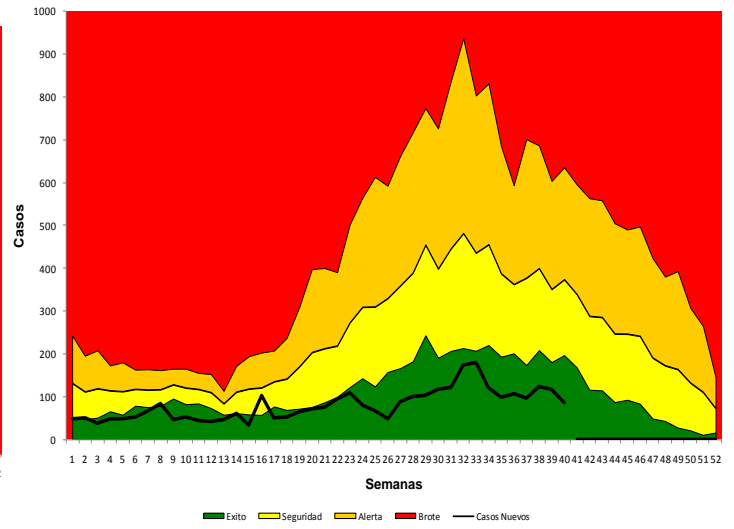
Grafica 5

Grafica 6

Dengue, corredor endémico semanal Guatemala, 2016
Históricos de 7 años: 2009 a 2015



Dengue, corredor endémico Semanal Guatemala, 2017
Históricos de 7 años: 2010 a 2016

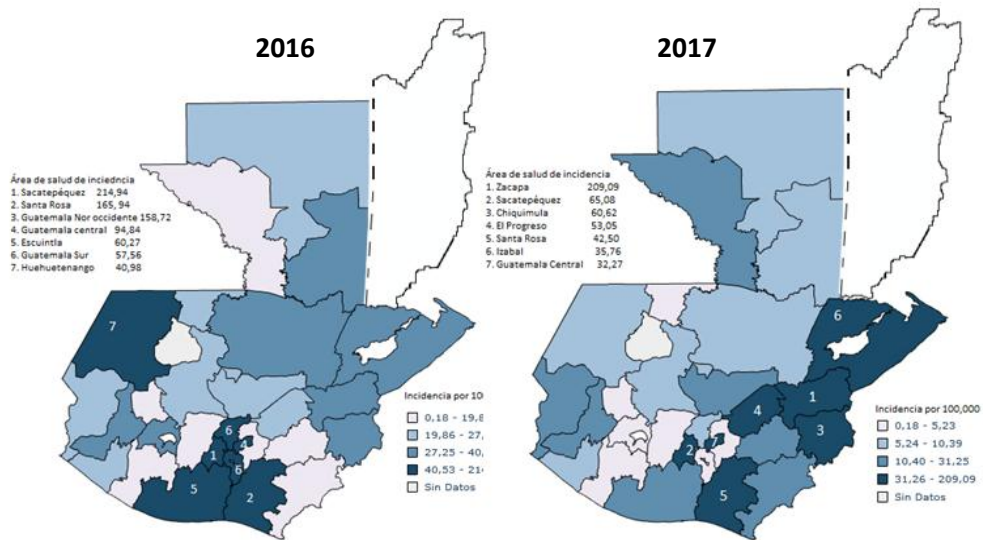


Fuente: SIGSA/DE

El corredor endémico del 2016 muestra que se localizó en zona de brote, alerta, y seguridad; el corredor del 2017 se localiza en zona de seguridad y éxito, se evidencian cambios en los gráficos en las semanas epidemiológicas comparando los periodos analizados del 2016 y 2017.

Figura 3

Dengue, tasa por área de salud, comparativos semana epidemiológica 40
Guatemala 2016 – 2017



Fuente: SIGSA/DE

El comportamiento de dengue en las 40 semanas epidemiológicas de los años 2016-2017, muestra que las áreas de salud que persisten en riesgo para ambos años, presentado en cuartiles son: Santa Rosa, Guatemala Central y Sacatepéquez.

Cuadro 8

**Chikungunya, casos y tasas por área de salud hasta la semana 40
Guatemala 2016 - 2017**

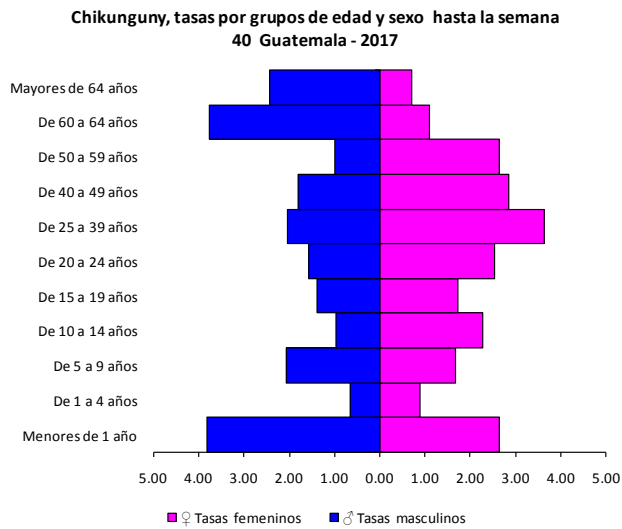
Área sanitaria	2016	2017	2016		2017	
	Casos nuevos de la semana	Casos nuevos de la semana	Casos acumulados	Tasas acumuladas*	Casos acumulados	Tasas*
Santa Rosa	8		593	154.96	35	8.96
Quetzaltenango	3	1	425	48.15	51	5.66
Guatemala Central	15	2	385	38.72	51	5.13
Chiquimula	3	30	276	66.36	18	4.23
Zacapa	4	15	88	36.57	10	4.08
Izabal	9	6	166	35.55	16	3.35
Alta Verapaz	18		370	28.59	40	3.00
Escuintla	8	4	183	23.57	23	2.91
Baja Verapaz	0	4	16	5.21	9	2.86
Jutiapa	3		219	45.41	13	2.64
Jalapa	4		55	15.05	9	2.40
Petén Sur Occidental	1	1	59	20.82	7	2.39
Petén Sur Oriental	0	1	282	117.36	5	2.02
Ixcán			0		2	1.68
Petén Norte	0	1	46	19.43	4	1.64
Guatemala Nor Occidente	36		642	77.14	10	1.19
Guatemala Nor Oriente			92	17.67	6	1.13
Guatemala Sur	6	2	362	34.38	12	1.11
San Marcos	2	1	225	19.61	7	0.60
El Progreso	3	1	39	22.64	1	0.57
Chimaltenango	1	1	16	2.27	4	0.55
Retalhuleu	1	1	49	14.41	1	0.29
Suchitepéquez			63	10.82	1	0.17
Huehuetenango	2	2	45	3.46	1	0.08
Sacatepéquez	37	4	33	9.43		
El Quiché	12	9	24	2.93		
Sololá	19		6	1.19		
Total	195	86	4759	28.75	336	1.98

Tasas por 100000 habitantes.

Fuente: SIGSA/DE

A la semana 40 del 2017 se han reportado 336 casos de chikungunya. Del total de casos reportados se observa disminución del 92,93% (4759/336) con respecto al mismo periodo del 2016. En los casos nuevos de la semana los datos reportados por las áreas de salud muestran disminución de 44% (195/86) comparado el mismo periodo 2016.

Gráfica 7



Fuente: SIGSA/DE

Los datos reportados evidencian que el grupo de edad menor de un año presenta la tasa de incidencia más alta.

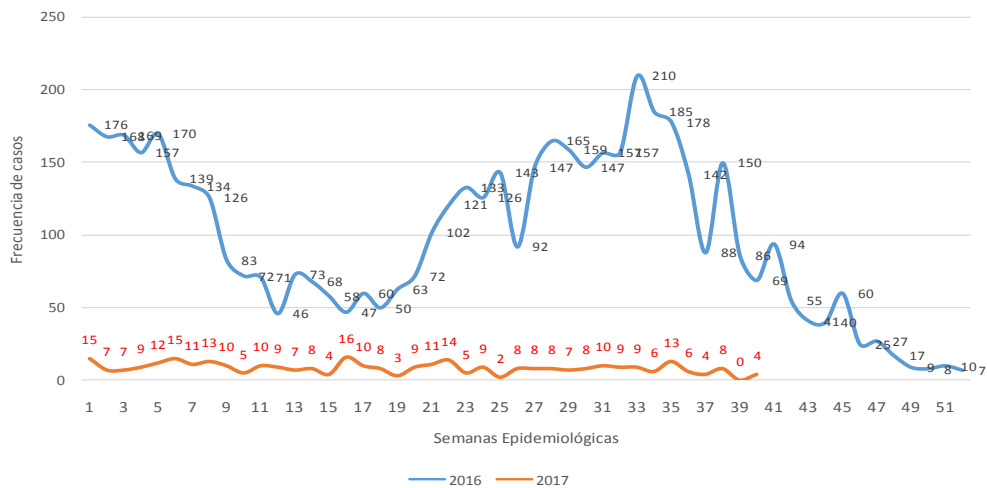
Cuadro 9

Chikungunya, casos y tasas por Grupos de Edad hasta la 40 Guatemala, 2017

Grupo de edad	Casos hombres	Casos mujeres	Tasa hombres	Tasa mujeres
Menores de 1 año	9	6	3.82	2.65
De 1 a 4 años	6	8	0.65	0.90
De 5 a 9 años	23	18	2.07	1.68
De 10 a 14 años	10	23	0.96	2.28
De 15 a 19 años	13	16	1.38	1.74
De 20 a 24 años	13	21	1.58	2.54
De 25 a 39 años	34	67	2.04	3.65
De 40 a 49 años	11	22	1.81	2.85
De 50 a 59 años	4	13	1.00	2.64
De 60 a 64 años	6	2	3.76	1.09
Mayores de 64 años	9	3	2.44	0.70
Total	138	199		
Total	337			

Grafica 8

Chikungunya, curva de casos hasta la semana 40, Guatemala 2016 - 2017

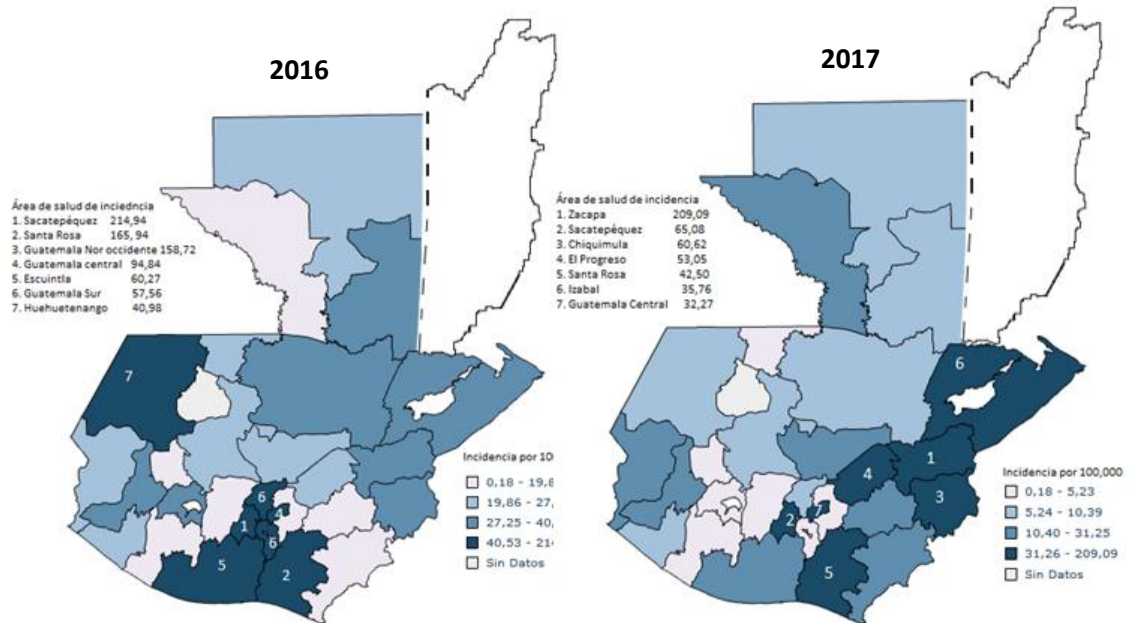


Fuente: SIGSA/DE

La tendencia de casos de Chikungunya ha sido a la disminución. Este año se observan menos casos comparado con el mismo período del año anterior.

Figura 4

Chikunguya, tasa por área de salud, comparativos semana epidemiológica 40
Guatemala 2016 – 2017



Fuente:SIGSA/DE

El comportamiento de chikungunya en las 40 semanas epidemiológicas de los años 2016-2017, muestra que las áreas de salud que persisten en riesgo para ambos años, presentado en cuartiles son: Santa Rosa, Sacatepéquez y Guatemala Central.

Cuadro 10

**ZIKA, casos y tasas por áreas de salud hasta la semana 40 Guatemala
2017**

2016 -

Area de salud	2016	2017	2016		2017	
	Casos nuevos de la semana	Casos nuevos de la semana	Casos acumulados	Tasas acumuladas *	Casos acumulados	Tasas acumuladas*
Guatemala Central	4	1	315	31.68	187	18.80
Chiquimula	4	1	370	88.97	42	9.87
Santa Rosa	1		448	117.07	27	6.91
Zacapa	1	1	276	114.69	13	5.31
Quetzaltenango	5		298	33.76	39	4.32
Escuintla	1		109	14.04	32	4.04
Jutiapa	2		100	20.74	12	2.44
Petén Sur Oriental	8		92	38.29	4	1.62
Guatemala Sur	3		86	8.17	15	1.39
El Quiche	2		73	8.93	11	1.30
Izabal			58	12.42	6	1.25
Jalapa			88	24.08	4	1.06
Petén Sur Occidental	1		33	11.64	3	1.02
Guatemala Nor Occidente	21		164	19.70	7	0.83
Petén Norte			22	9.29	2	0.82
Baja Verapaz			7	2.28	2	0.63
Retalhuleu	2		63	18.52	2	0.58
Ixil			3	1.56	1	0.50
Guatemala Nor Oriente			40	7.68	2	0.38
Alta Verapaz	13	1	56	4.33	3	0.23
Suchitepéquez			75	12.88	1	0.17
Huehuetenango			20	1.54	2	0.15
El Progreso			71	41.22		
Sacatepéquez			10	2.86		
Chimaltenango			1	0.14		
Sololá			7	1.38		
San Marcos			58	5.06		
Ixcán			10	8.73		
total	68	4	2953	17.84	417	2.46

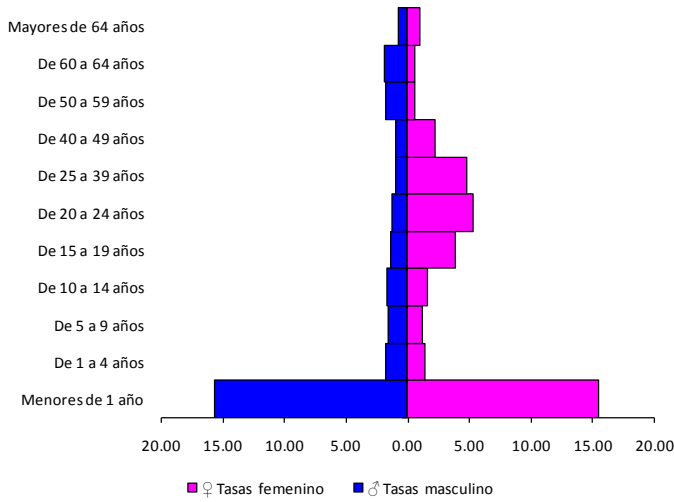
Tasas por 100000 habitantes.

Fuente: SIGSA/ DE

A la semana 40 del 2017 se han reportado 417 casos de zika. Del total de casos reportados se observa disminución del 85,87% (2953/417) con respecto al mismo periodo del 2016. En los casos nuevos de la semana se observa disminución de 64 casos menos comparado el mismo periodo 2016.

Gráfica 9

ZIKA, tasas por grupos de edad y sexo hasta la semana 40 Guatemala, 2017



Cuadro 11

ZIKA, casos y tasas por grupos de edad y sexo hasta la semana 40, Guatemala 2017

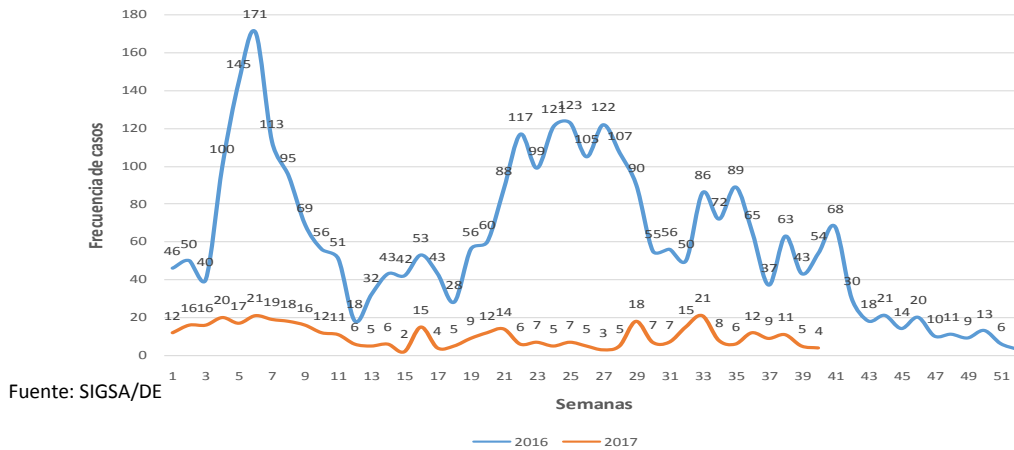
Grupo de edad	Casos hombres	Casos mujeres	Tasa hombres	Tasa mujeres
Menores de 1 año	37	35	15.69	15.44
De 1 a 4 años	17	12	1.84	1.35
De 5 a 9 años	18	13	1.62	1.22
De 10 a 14 años	18	16	1.73	1.59
De 15 a 19 años	13	36	1.38	3.90
De 20 a 24 años	11	44	1.34	5.33
De 25 a 39 años	16	87	0.96	4.74
De 40 a 49 años	6	17	0.99	2.20
De 50 a 59 años	7	3	1.75	0.61
De 60 a 64 años	3	1	1.88	0.54
Mayores de 64 años	3	4	0.81	0.94
Total	149	268		
Total	417			

Fuente: SIGSA/DE

Los datos reportados evidencian que el grupo menor de un año presenta la tasa de incidencia más alta en ambos sexos de este grupo.

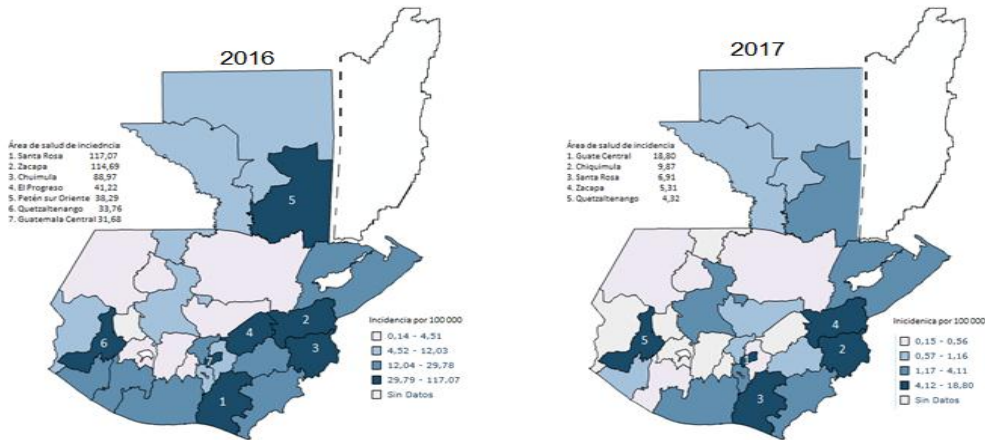
Gráfica 10

Curva epidémica de casos sospechosos de Zika, por semanas, Guatemala, 2016 - 2017



Fuente: SIGSA/DE

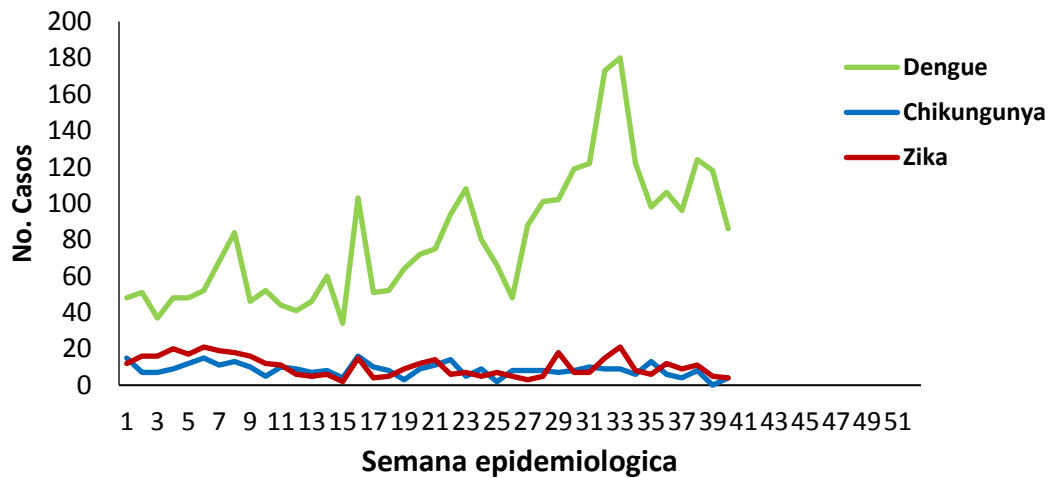
Figura 5



Fuente: SIGSA

Comportamiento de malaria en las 40 semanas epidemiológicas de los años 2016-2017, muestra que las áreas de salud que persisten en riesgo para ambos años, presentado en cuartiles son: Escuintla, Izabal, Suchitepéquez y Petén Norte.

Grafica 11
Dengue, Chikungunya y Zika, curva comparativa de casos Semana epidemiológica No. 40 Guatemala, 2017



Fuente: SIGSA