

Situación de malaria, semana epidemiológica 40 Guatemala, 2016-2017

Departamento de Vigilancia
Epidemiológica Ministerio de Salud
Pública y Asistencia Social

**Malaria, casos y tasas por área de salud hasta la semana 40
Guatemala, 2016 - 2017**

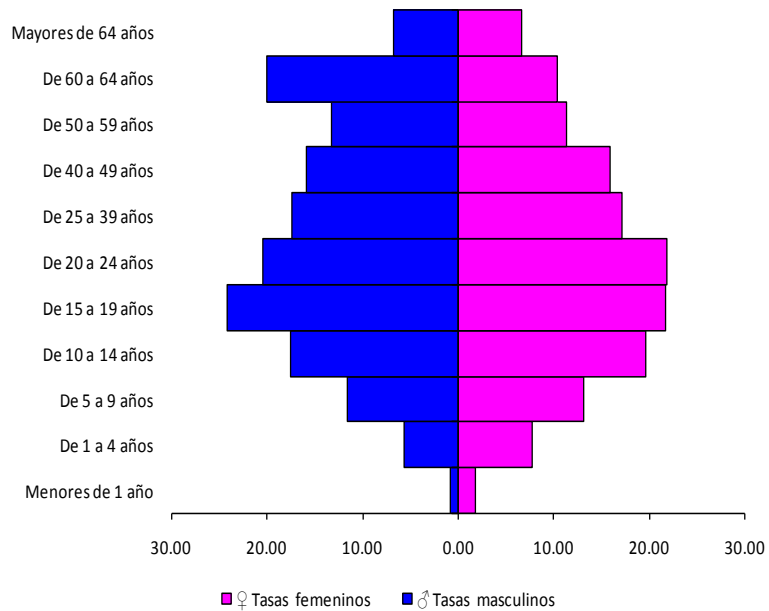
Área de salud	2016	2017	2016		2017	
	Casos nuevos de la semana	Casos nuevos de la semana	Casos acumulados	Tasas acumuladas*	Casos acumulados	Tasas acumuladas*
Escuintla	39	1	2773	357.10	1723	217.73
Izabal	8	4	325	69.60	289	60.44
Suchitepéquez			123	21.13	161	27.01
Alta Verapaz	10	1	378	29.21	242	18.16
Petén Sur Occidental	1		41	14.47	37	12.62
Petén Norte			43	18.16	24	9.81
Retalhuleu			57	16.76	31	8.92
Santa Rosa	4		188	49.13	23	5.89
Zacapa			7	2.91	5	2.04
El Quiché			20	2.45	14	1.66
Baja Verapaz			6	1.95	5	1.59
Petén Sur Oriental			15	6.24	3	1.21
Huehuetenango			16	1.23	12	0.90
Ixcán			4	3.49	1	0.84
El Progreso			0		1	0.57
Guatemala Sur			5	0.47	6	0.56
Guatemala Central			10	1.01	3	0.30
Jalapa			2	0.55	1	0.27
San Marcos			4	0.35	3	0.26
Chiquimula			1	0.24	1	0.23
Sololá			6	1.19	1	0.19
Guatemala Nor Oriente			0		1	0.19
Chimaltenango			2	0.28	1	0.14
Guatemala Nor Occidente			1	0.12	1	0.12
Quetzaltenango			6	0.68		
Ixil			3	1.56		
Total	62	6	4036	24.38	2589	15.29

tasas 100000 habitantes

Fuente: SIGSA/DE

A la semana 40 del 2017 se han reportado 2589 casos de malaria confirmados. Del total de casos reportados se observa disminución del 35,85% (4036/2589) comparado el mismo periodo 2016 con un total de 1,447 caso menos. Cuatro áreas de salud aportan el 93,27% (2415/2589) de casos al país siendo Escuintla, Izabal, Suchitepéquez y Alta Verapaz. Escuintla aporta el 66,55% (1723/2589) del total de casos. Los casos acumulados reportados por Escuintla a la semana 40 muestran disminución del 37.86% (2773/1723) en el periodo analizado, aún presentando considerable disminución de casos es el área de mayor incidencia en el país.

Malaria, tasas por grupos de edad y sexo hasta la semana 40 Guatemala, 2017



Malaria, casos y tasas por grupos de edad y sexo Hasta la semana 40 Guatemala, 2017

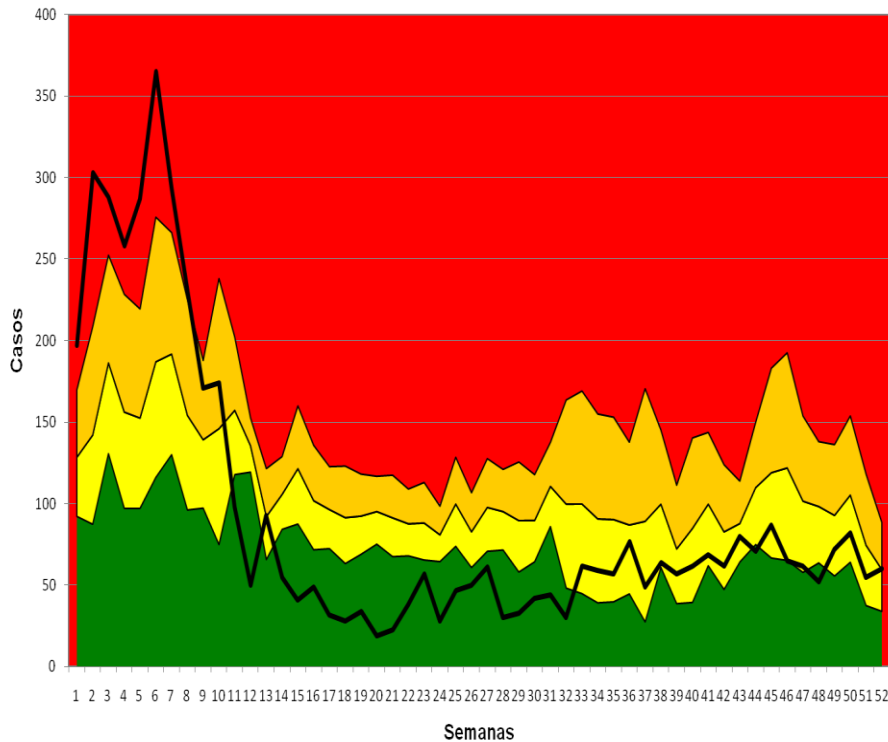
Grupo de edad	Casos hombres	Casos mujeres	Tasa hombres	Tasa mujeres
Menores de 1 año	2	4	0.85	1.76
De 1 a 4 años	52	69	5.62	7.76
De 5 a 9 años	129	140	11.62	13.09
De 10 a 14 años	182	198	17.49	19.65
De 15 a 19 años	227	200	24.16	21.69
De 20 a 24 años	169	180	20.52	21.81
De 25 a 39 años	290	314	17.36	17.10
De 40 a 49 años	97	123	15.94	15.92
De 50 a 59 años	53	56	13.28	11.38
De 60 a 64 años	32	19	20.06	10.34
Mayores de 64 años	25	28	6.79	6.57
	1258	1331		
	2589			

Los datos reportados evidencian que todos los grupos de edad están afectados en ambos sexos, observándose mayor incidencia en el grupo de 15 a 24 años y de 60 a 64 años.

*Tasas por 100000 habitantes.

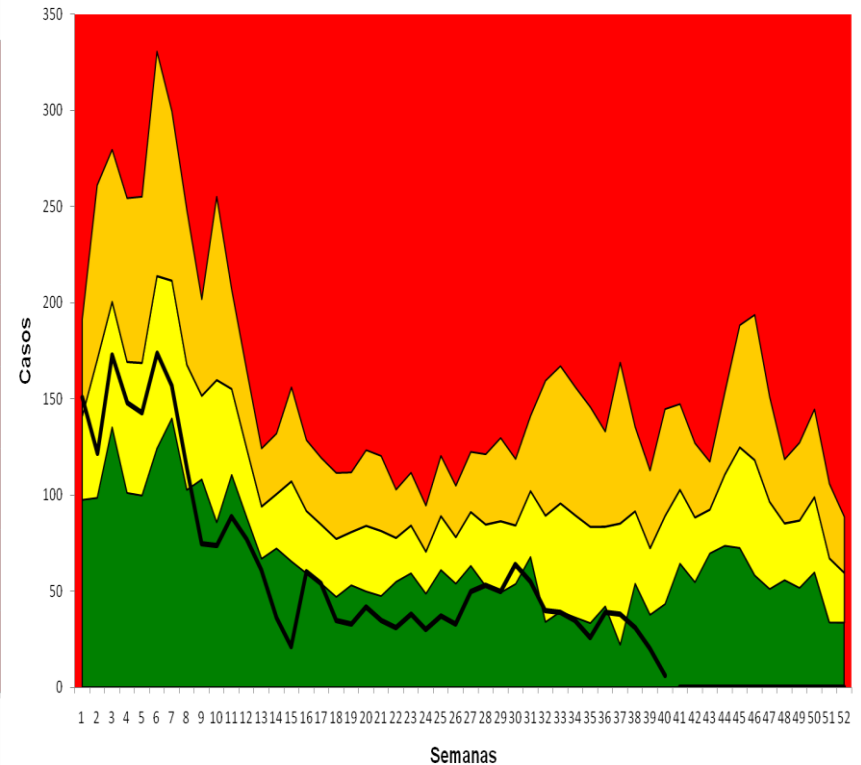
Fuente: SIGSA/MSPAS/DE

Malaria, corredor endémico semanal Guatemala, 2016
Históricos de 7 años: 2009 a 2015



Exito Seguridad Alerta Brote Casos Nuevos

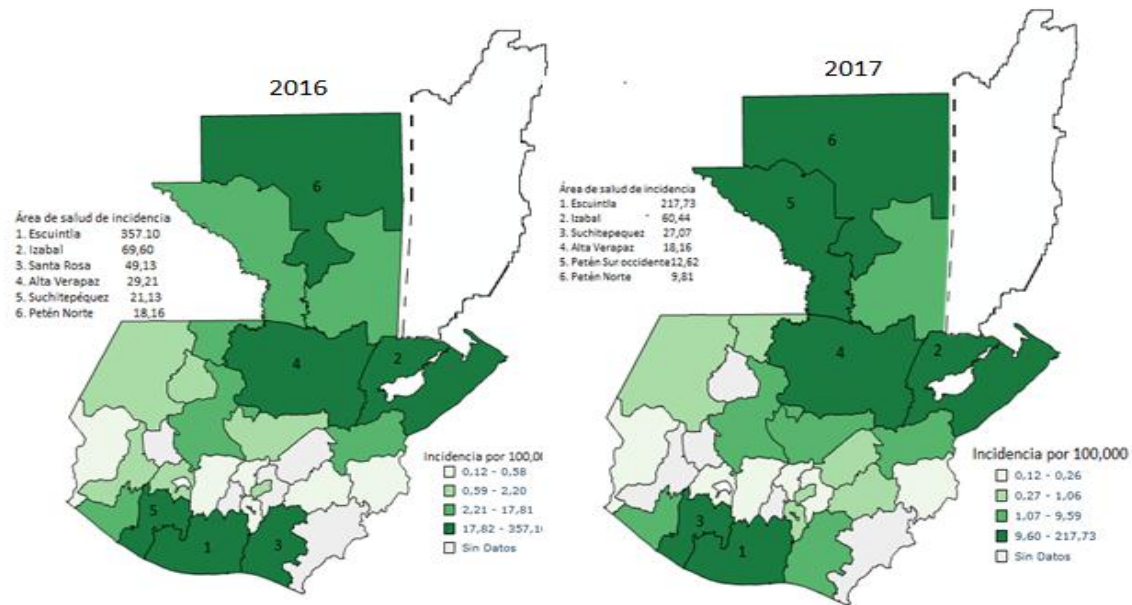
Malaria, corredor endémico semanal de 2017
Históricos de 7 años: 2010 a 2016



Exito Seguridad Alerta Brote Casos Nuevos

El corredor endémico del 2016 muestra que en las primeras ocho semanas se localizó en brote para luego ubicarse en zona de alerta, seguridad y éxito. A partir de la semana 32 se incrementan los casos de malaria por lo que se recomienda intensificar las acciones de prevención y control y análisis integrado. Los datos reportados a la semana epidemiológica 40 del periodo analizado, el corredor endémico se localiza en zona de seguridad y éxito con tendencia descendente. Se evidencian cambios en los gráficos en las 40 semanas epidemiológicas comparando los periodos analizados del 2016 y 2017.

Malaria, tasa por área de salud, comparativos semana epidemiológica 40 Guatemala 2016 – 2017



El comportamiento de malaria en las 40 semanas epidemiológicas de los años 2016-2017, muestra que las áreas de salud que persisten en riesgo para ambos años, presentado en cuartiles son: Escuintla, Izabal, Suchitepéquez, Petén Norte y Alta Verapaz.

Malaria, casos y tasas por especie de *Plasmodium* semana 40 Guatemala, 2015 al 2017

Especie de <i>Plasmodium</i>	2016		2017**	
	Casos	Tasas*	Casos	Tasas*
P. vivax	4029	24.34	2585	15.27
falciparum	4	0.02	3	0.02
asociado	3	0.02	1	0.01
Otras especies (Ovale importado)	1	0	0	0
Total	4037	24.38	2589	15.29

fuentes de datos: SIGSA, procesamiento en DE

*Tasa por 100 000

**Datos 2017 sujetos a cambios

A la presente semana no se ha confirmado ningún caso de malaria por *P. falciparum* y asociado por Laboratorio Nacional de Salud, se ha solicitado a las áreas de salud hacer la corrección de los ingresos

Acciones realizadas:

- Abordaje de brotes
- Intensificación de acciones integrales de prevención y control en el área de mayor incidencia.

Conclusiones:

Se observa disminución en la tasa de incidencia en la semana 40- 2017 comparada con el mismo periodo del 2016

Riesgo en todos los grupos edad y para ambos sexos

La tendencia de la malaria es a disminuir

Recomendaciones:

Continuar ejecutando las acciones de promoción y comunicación para la salud, con énfasis en la participación de todos los sectores y población a nivel nacional

Intensificar la vigilancia epidemiológica y entomológica en todos los niveles de atención en el país.