

# Situación de malaria, semana epidemiológica 34 Guatemala, 2016-2017

Departamento de Vigilancia  
Epidemiológica Ministerio de Salud  
Pública y Asistencia Social

Malaria, casos y tasas hasta la semana 34  
Guatemala, 2015 - 2017

Area de salud	2015	2016	2017	2015		2016		2017	
	Casos nuevos de la semana	Casos nuevos de la semana	Casos nuevos de la semana	Casos acumulados	Tasas* acumuladas	Casos acumulados	Tasas* acumuladas	Casos acumulados	Tasas* acumuladas
Escuintla	21	44		2902	381.29	2533	326.19	1660	209.77
Izabal	5	7		110	24.12	277	59.32	243	50.82
Suchitepéquez	4			61	10.73	112	19.24	100	16.78
Petén Sur Occidental	0	1	1	26	9.98	40	14.11	34	11.60
Alta Verapaz	8	5		564	44.89	337	26.04	146	10.96
Petén Norte				58	25.34	42	17.74	23	9.40
Retalhuleu	1			95	28.54	53	15.58	29	8.34
Santa Rosa				53	14.13	174	45.47	23	5.89
Zacapa				4	1.69	6	2.49	4	1.63
El Quiché	0	1		38	4.79	20	2.45	13	1.54
Baja Verapaz	1			19	6.35	6	1.95	4	1.27
Ixcán	0	0	1	13	11.77	4	3.49	1	0.84
Huehuetenango	7	1		42	3.32	14	1.08	11	0.83
El Progreso				1	0.59	0		1	0.57
Guatemala Sur				7	0.68	5	0.47	5	0.46
Petén Sur Oriental				5	2.03	13	5.41	1	0.40
Guatemala Nor Oriente				0		0		2	0.38
Guatemala Central				6	0.60	10	1.01	3	0.30
Chimaltenango				12	1.75	2	0.28	2	0.28
Jalapa				2	0.56	2	0.55	1	0.27
San Marcos				7	0.62	4	0.35	3	0.26
Chiquimula				3	0.74	1	0.24	1	0.23
Sololá				17	3.46	5	0.99	1	0.19
Guatemala Nor Occidente				0		1	0.12	1	0.12
Quetzaltenango				6	0.69	6	0.68		
Jutiapa				3	0.64				
Ixil				8	4.31	3	1.56		
<b>Total</b>	<b>47</b>	<b>59</b>	<b>2</b>	<b>4062</b>	<b>25.11</b>	<b>3670</b>	<b>22.17</b>	<b>2312</b>	<b>13.65</b>

Los casos acumulados reportados a nivel nacional evidencian disminución del 43% (4062/2312) entre el 2015 al 2017 y 37% (3670/2312) de casos entre el 2016 al 2017

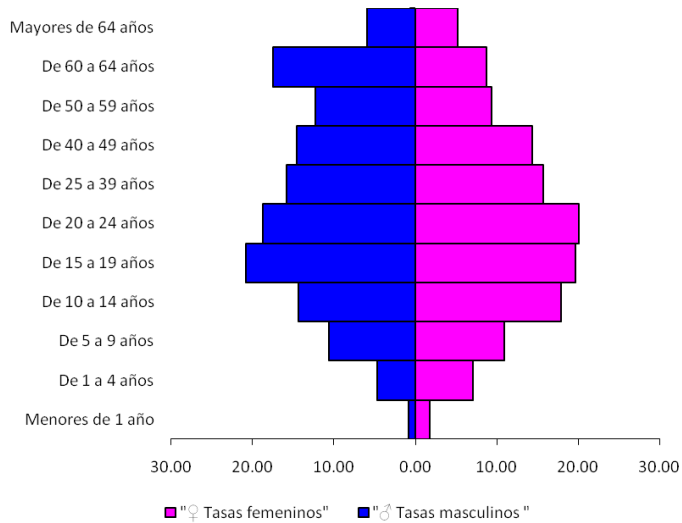
Escuintla reporta disminución del 43% (2902/1660) entre el 2015 al 2017 y 34% (2533/1660) de casos entre el 2016 al 2017

Los casos nuevos de la semana presentan 57 casos menos comparado con el mismo periodo 2016 al 2017

\*Tasas por 100000 habitantes.

Fuente: SIGSA/DE

Malaria, casos tasas por grupos de edad y sexo hasta la semana 34 Guatemala, 2017



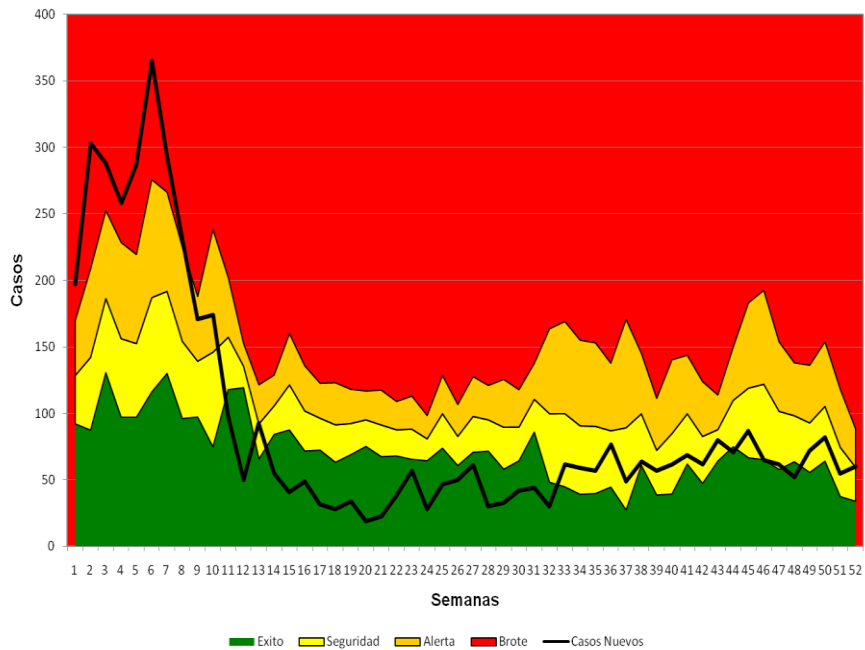
Malaria, casos y tasas por grupo de edad y sexo hasta la semana 34 Guatemala, 2017

Grupo de edad	casos hombres	casos mujeres	Tasa hombres	Tasa mujeres
Menores de 1 año	2	4	0.85	1.76
De 1 a 4 años	43	63	4.65	7.08
De 5 a 9 años	118	117	10.62	10.94
De 10 a 14 años	150	181	14.41	17.96
De 15 a 19 años	196	182	20.86	19.74
De 20 a 24 años	154	166	18.70	20.11
De 25 a 39 años	265	288	15.87	15.69
De 40 a 49 años	89	111	14.63	14.37
De 50 a 59 años	49	46	12.27	9.35
De 60 a 64 años	28	16	17.55	8.71
Mayores de 64 años	22	22	5.97	5.16
<b>Total</b>	<b>1116</b>	<b>1196</b>		
<b>Total</b>	<b>2312</b>			

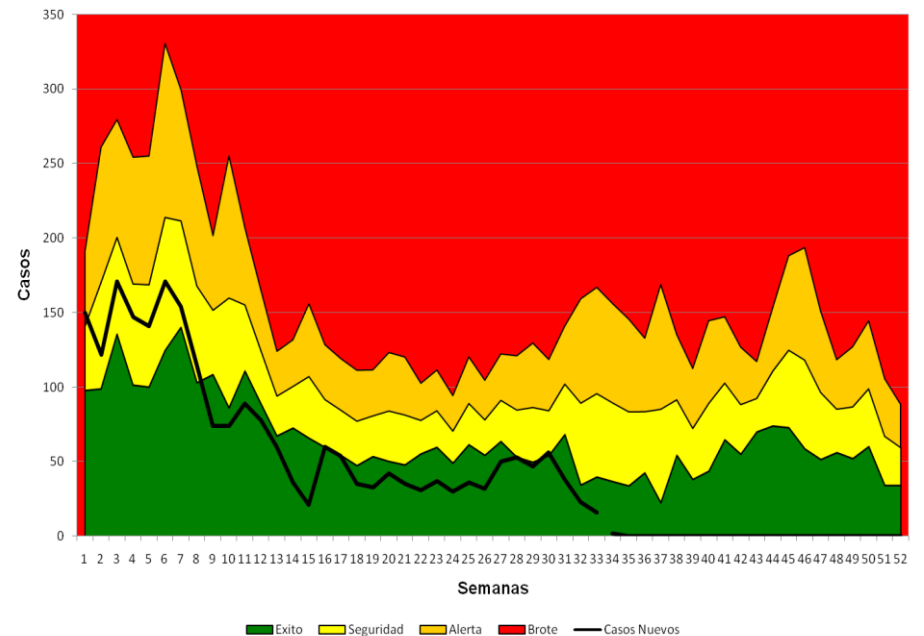
\*Tasas por 100000 habitantes.

Fuente: SIGSA/MSPAS/DE

**Malaria, corredor endémico semanal Guatemala, 2016**  
 Históricos de 7 años: 2009 a 2015



**Malaria, corredor endémico semanal Guatemala, 2017**  
 Históricos de 7 años: 2010 a 2016

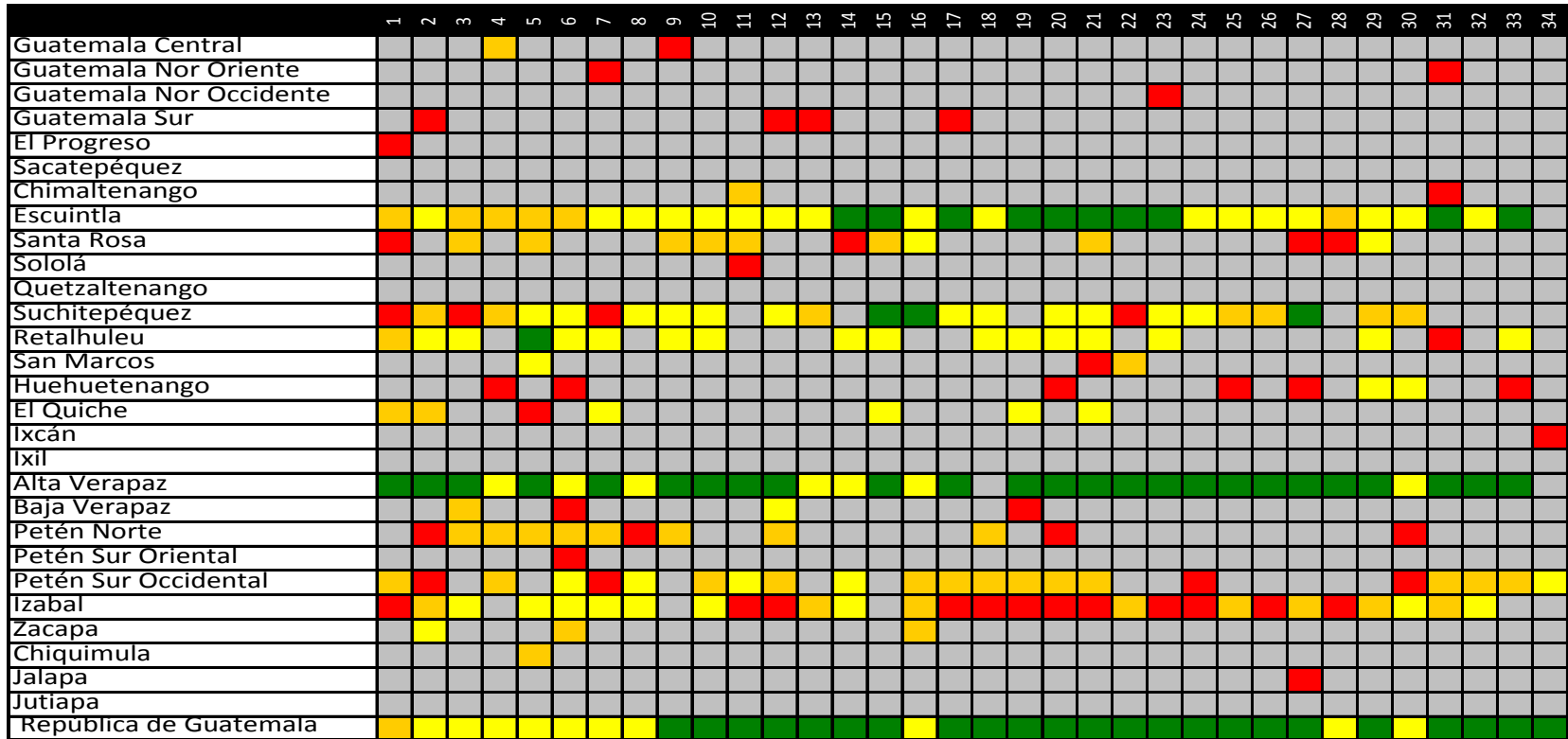


Fuente: SIGSA

Fuente: SIGSA/MSPAS/DE

## Actividad Anual Semanal de 7 años

### Malaria Confirmada. República de Guatemala 2010 a 2017



Fuente:  
SIGSA/DE

**Malaria, casos y tasas por especie de *Plasmodium* semana 33 Guatemala, 2015 al 2017**

Especie de <i>Plasmodium</i>	2015		2016		2017	
	Casos	*Tasas	Casos	*Tasas	Casos	Tasas*
<b><i>P. vivax</i></b>	4019	24.85	3663	22.13	2309	13.64
<b><i>P. falciparum</i></b>	37	0.23	4	0.02	2	0.01
<b>asociado</b>	6	0.04	3	0.02	1	0.01
<b>Otras especies (Ovale importado)</b>			1	0.01		
<b>Total</b>	4062	25.11	3671	22.17	2312	13.65

fuelle de datos: SIGSA

\*\*Tasa por 100 000

A la presente semana no se ha confirmado ningún caso de malaria por *P. falciparum* por Laboratorio Nacional de Salud