

# Situación de malaria, semana epidemiológica 33 Guatemala, 2016-2017

Departamento de Vigilancia  
Epidemiológica Ministerio de Salud  
Pública y Asistencia Social

**Malaria, casos y tasas por área de salud hasta la semana 33  
Guatemala 2015 al 2017**

Área de salud	2015	2016	2017	2015		2016		2017	
	Casos nuevos de la semana	Casos nuevos de la semana	Casos nuevos de la semana	Casos acumulados	Tasas* acumuladas	Casos acumulados	Tasas* acumuladas	Casos acumulados	Tasas* acumuladas
Escuintla	38	42	7	2881	378.53	2489	320.53	1660	209.77
Izabal	6	5		105	23.03	270	57.82	243	50.82
Suchitépéquez	2			57	10.02	112	19.24	100	16.78
Petén Sur Occidental	0	2	2	26	9.98	39	13.76	33	11.26
Alta Verapaz	12	10	4	556	44.25	332	25.66	145	10.88
Petén Norte	2			58	25.34	42	17.74	23	9.40
Retalhuleu	0	1	1	94	28.24	53	15.58	29	8.34
Santa Rosa	0	2		53	14.13	174	45.47	23	5.89
Zacapa				4	1.69	6	2.49	4	1.63
El Quiché				38	4.79	19	2.32	13	1.54
Baja Verapaz				18	6.01	6	1.95	4	1.27
Huehuetenango	0	0	1	35	2.77	13	1.00	11	0.83
El Progreso				1	0.59	0		1	0.57
Petén Sur Oriental				5	2.03	13	5.41	1	0.40
Guatemala Nor Oriente				0		0		2	0.38
Guatemala Central				6	0.60	10	1.01	3	0.30
Guatemala Sur				7	0.68	5	0.47	3	0.28
Chimaltenango				12	1.75	2	0.28	2	0.28
Jalapa				2	0.56	2	0.55	1	0.27
San Marcos	2			7	0.62	4	0.35	3	0.26
Chiquimula				3	0.74	1	0.24	1	0.23
Sololá	1			17	3.46	5	0.99	1	0.19
Guatemala Nor Occidente				0		1	0.12	1	0.12
Quetzaltenango				6	0.69	6	0.68		
Jutiapa				3	0.64				
Ixcán	1			13	11.77	4	3.49		
Ixil				8	4.31	3	1.56		
<b>Total</b>	<b>64</b>	<b>62</b>	<b>15</b>	<b>4015</b>	<b>24.82</b>	<b>3611</b>	<b>21.81</b>	<b>2307</b>	<b>13.62</b>

Fuente: SIGSA

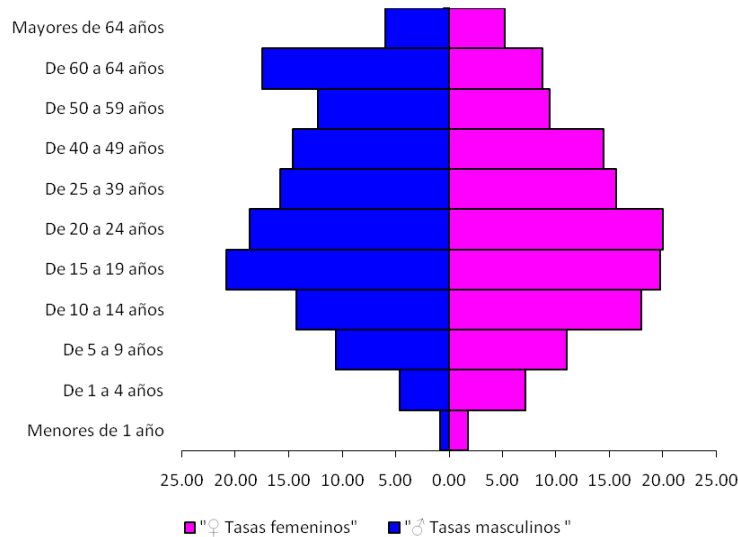
\*Tasas por 100000

Los casos reportados evidencian disminución del 10% (4015/3611) entre el 2015 al 2016 y 43% (4015/2307) de casos entre el 2015 al 2017 y 36% (3611/2307) entre 2016 al 2017 casos acumulados a la semana 33 en el mismo periodo analizado

Escuintla reporta 829 casos menos que el mismo periodo del año anterior

Los casos nuevos de la semana presentan 77% (64/15) y 76% de disminución con respecto al mismo periodo 2015 al 2016 y 2017

**Malaria, tasas por grupos de edad hasta la semana 33 Guatemala, 2017**



\*Tasas por 100000 habitantes.

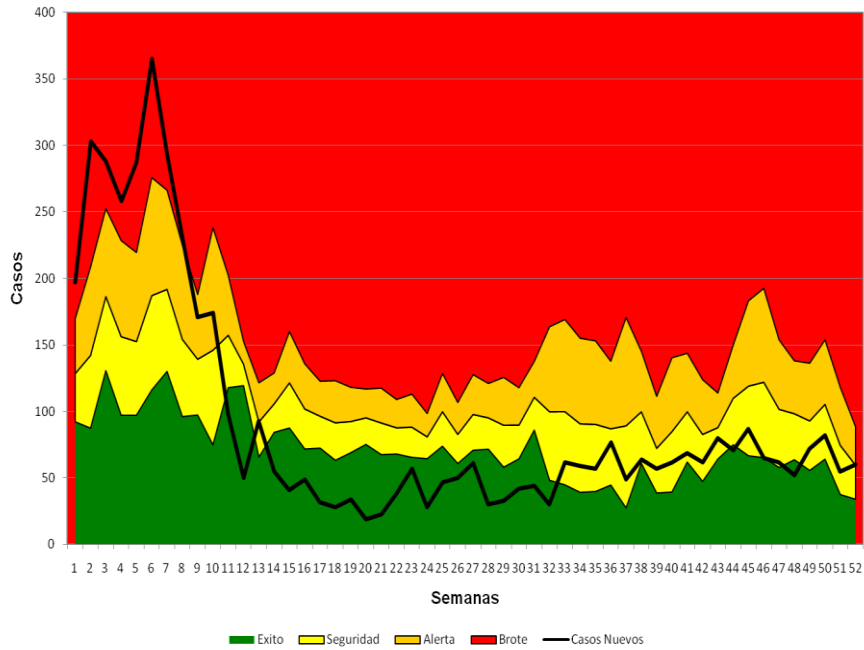
Fuente: SIGSA/MSPAS/DE

**Malaria, casos y tasas por grupo de edad y sexo hasta la semana 33 Guatemala, 2017**

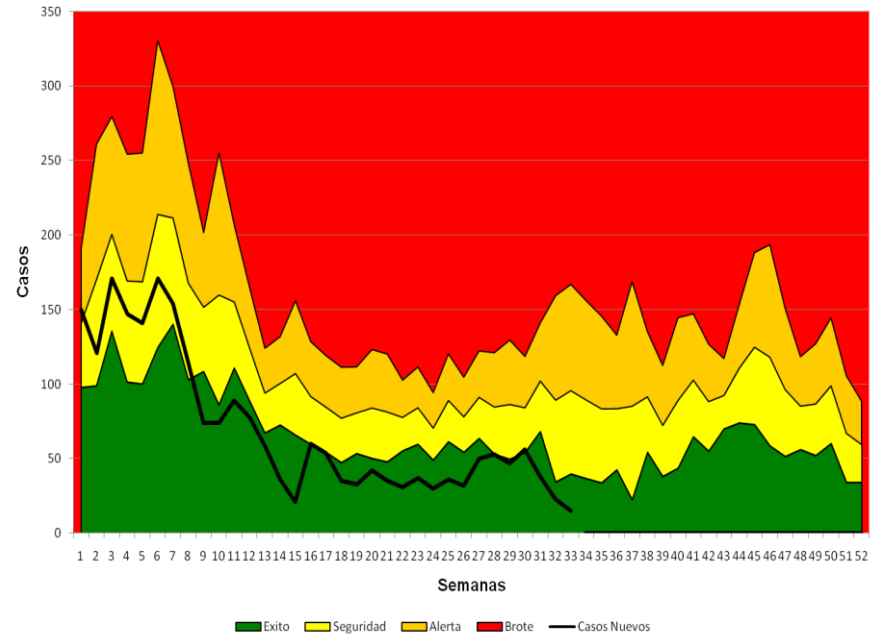
Grupo de edad	Casos hombres	Casos Mujeres	Tasa hombres	Tasa mujeres
Menores de 1 año	2	4	0.85	1.76
De 1 a 4 años	43	63	4.65	7.08
De 5 a 9 años	118	117	10.62	10.94
De 10 a 14 años	149	181	14.32	17.96
De 15 a 19 años	196	182	20.86	19.74
De 20 a 24 años	154	165	18.70	19.99
De 25 a 39 años	264	286	15.81	15.58
De 40 a 49 años	89	111	14.63	14.37
De 50 a 59 años	49	46	12.27	9.35
De 60 a 64 años	28	16	17.55	8.71
Mayores de 64 años	22	22	5.97	5.16
	1114	1193		
	<b>2307</b>			

La tasas de incidencia más alta la presentan el grupo de edad de 10 a 49 en ambos sexos; el grupo de edad menores de 4 y mayores de 64 años presentan riesgo considerable para este evento

**Malaria, corredor endémico semanal Guatemala, 2016**  
 Históricos de 7 años: 2009 a 2015



**Malaria, corredor endémico semanal Guatemala, 2017**  
 Históricos de 7 años: 2010 a 2016

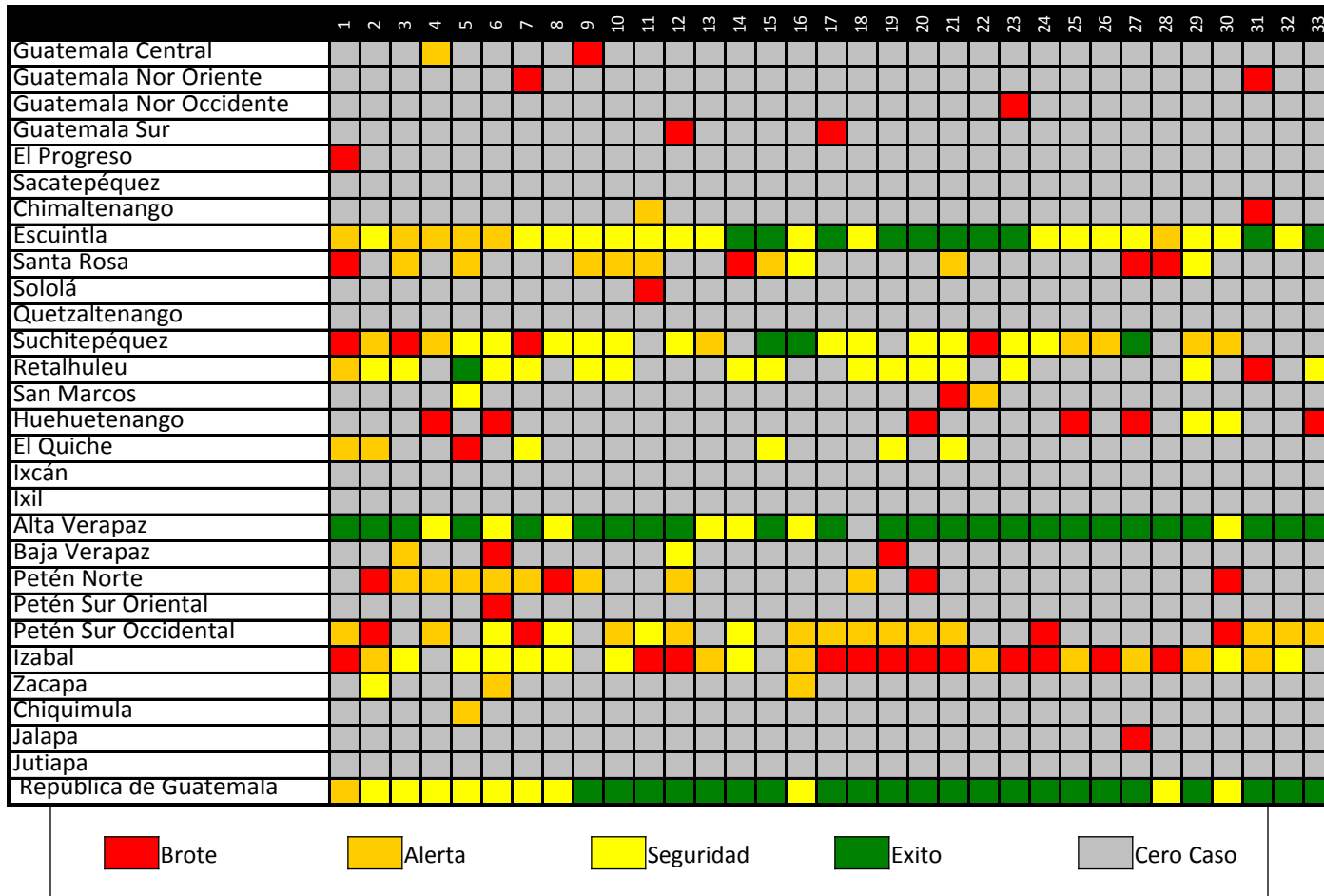


Fuente: SIGSA

Fuente: SIGSA/MSPAS/DE

## Actividad Anual Semanal de 7 años

### Malaria Confirmada. República de Guatemala 2010 a 2017



Fuente: SIGSA

**Malaria, casos y tasas por especie de *Plasmodium* semana 33 Guatemala, 2015 al 2017**

Especie de <i>Plasmodium</i>	2015		2016		2017	
	Casos	*Tasas	Casos	*Tasas	Casos	Tasas*
<b><i>P. vivax</i></b>	3972	24.56	3604	21.77	2307	13.61
<b><i>P. falciparum</i></b>	37	0.23	4	0.02	0	0.01
<b>asociado</b>	6	0.04	3	0.02	0	0.01
<b>Otras especies (Ovale)</b>			1			
<b>Total</b>	4015	24.82	3612	21.81	2307	13.62

fFuente de datos: SIGSA

\*\*Tasa por 100 000

A la presente semana no se ha confirmado ningún caso de malaria por *P. falciparum* por Laboratorio Nacional de Salud