

Situación de malaria, semana epidemiológica 32 Guatemala, 2016-2017

Departamento de Vigilancia
Epidemiológica Ministerio de Salud
Pública y Asistencia Social

**Malaria, casos y tasas por áreas de salud
hasta la semana 32 Guatemala, 2015 - 2017**

Area sanitaria	2015	2016	2017	2015		2016		2017	
	Casos nuevos de la semana	Casos nuevos de la semana	Casos nuevos de la semana	Casos acumulados	Tasas acumuladas*	Casos acumulados	Tasas acumuladas*	Casos acumulados	Tasas acumuladas*
Escuintla	37	20	16	2843	373.54	2447	315.12	1651	208.63
Izabal	2	2		99	21.71	265	56.75	239	49.98
Suchitepéquez				55	9.67	112	19.24	100	16.78
Petén Sur Occidental	1	0	1	26	9.98	37	13.06	31	10.58
Petén Norte	1			56	24.47	42	17.74	23	9.40
Alta Verapaz	24	5		544	43.29	322	24.88	119	8.93
Retalhuleu	1	2		94	28.24	52	15.29	28	8.06
Santa Rosa				53	14.13	172	44.95	23	5.89
Zacapa	1			4	1.69	6	2.49	4	1.63
El Quiché	0	1		38	4.79	19	2.32	13	1.54
Baja Verapaz				18	6.01	6	1.95	4	1.27
Huehuetenango				35	2.77	13	1.00	10	0.75
El Progreso				1	0.59	0		1	0.57
Petén Sur Oriental	1			5	2.03	13	5.41	1	0.40
Jalapa				2	0.56	2	0.55	1	0.27
San Marcos				5	0.45	4	0.35	3	0.26
Chiquimula				3	0.74	1	0.24	1	0.23
Sololá				16	3.26	5	0.99	1	0.19
Guatemala Nor Oriente				0		0		1	0.19
Chimaltenango				12	1.75	2	0.28	1	0.14
Guatemala Nor Occidente				0		1	0.12	1	0.12
Guatemala Central	1			6	0.60	10	1.01	1	0.10
Guatemala Sur				7	0.68	5	0.47	1	0.09
Quetzaltenango				6	0.69	6	0.68		
Jutiapa				3	0.64				
Ixcán				12	10.87	4	3.49		
Ixil				8	4.31	3	1.56		
Total	69	30	17	3951	24.43	3549	21.44	2258	13.34

Tasas por 100000 habitantes.

Fuente: SIGSA/DE

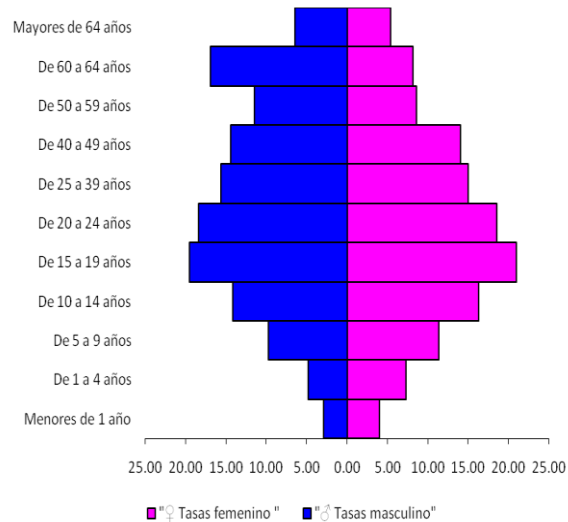
Los casos acumulados evidencian disminución del 43% (3951/2258) de casos entre el 2015 al 2017 y 36% (3549/2258) entre 2016 al 2017 casos acumulados a la semana 32

Escuintla registra disminución del 42% (2843/1651) en comparación con el mismo periodo 2015 al 2017 y 33% (2447/1651) al mismo periodo 2016 al 2017

Izabal presentó aumento de casos de 1,4 (99/239) veces más que en el mismo periodo del 2015 al 2017 y disminución del 10% entre el 2016 y 2017 en el mismo periodo analizado

Los casos nuevos de la semana presentan 75 % (/69/ 17) y 32 de disminución en los años del 2015 al 2016 y 2016 al 2017

Malaria, tasas por grupos de edad y sexo hasta la semana 32 Guatemala, 2017



*Tasas por 100000 habitantes.

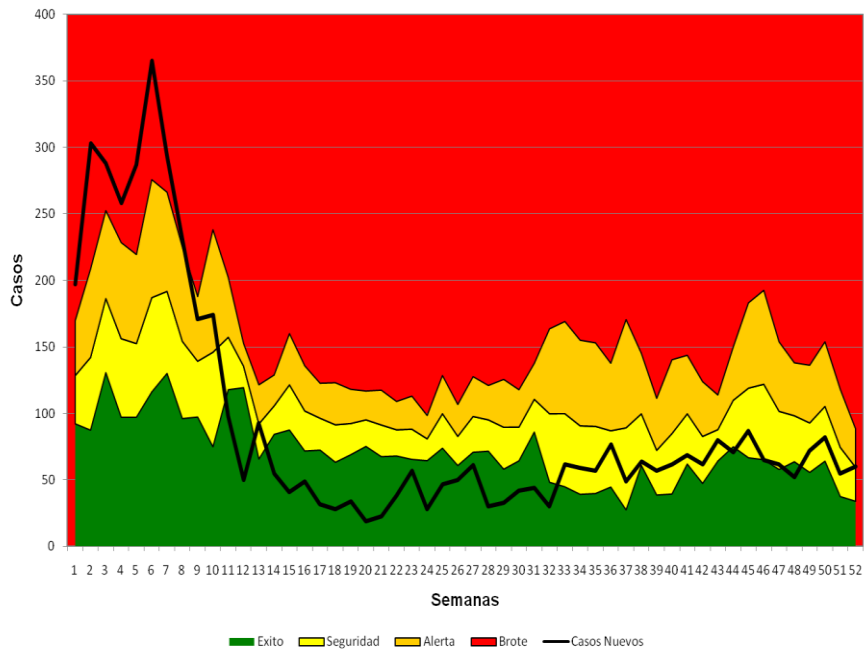
Fuente: SIGSA/MSPAS/DE

Malaria, casos y tasas por grupo de edad y sexo hasta la semana 32 Guatemala, 2017

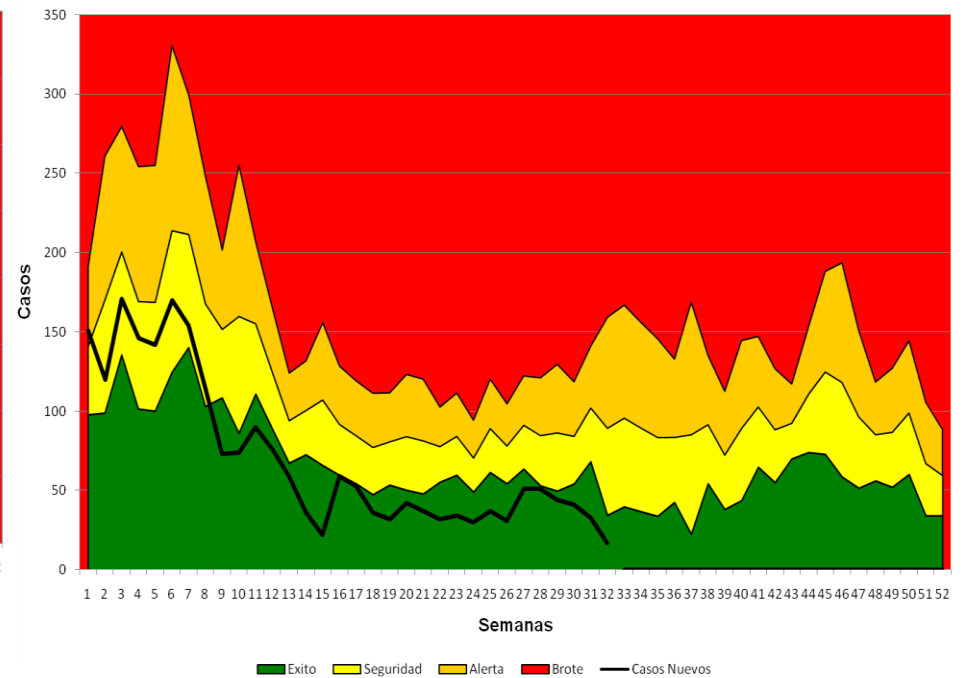
Grupo de edad	Casos hombres	Casos mujeres	Tasa hombres	Tasa mujeres
Menores de 1 año	7	9	2.97	3.97
De 1 a 4 años	45	65	4.86	7.31
De 5 a 9 años	109	121	9.81	11.32
De 10 a 14 años	148	164	14.22	16.27
De 15 a 19 años	184	193	19.59	20.93
De 20 a 24 años	152	153	18.46	18.54
De 25 a 39 años	261	274	15.63	14.92
De 40 a 49 años	88	108	14.47	13.98
De 50 a 59 años	46	42	11.52	8.54
De 60 a 64 años	27	15	16.92	8.16
Mayores de 64 años	24	23	6.51	5.40
Total	1091	1167		
Total	2258			

La tasas de incidencia más alta la presentan el grupo de edad de 10 a 49 en ambos sexos; el grupo de edad menores de 4 y mayores de 64 años presentan riesgo considerable para este evento

Malaria, corredor endémico semanal Guatemala, 2016
 Históricos de 7 años: 2009 a 2015



Malaria, corredor endémico semanal Guatemala, 2017
 Históricos de 7 años: 2010 a 2016

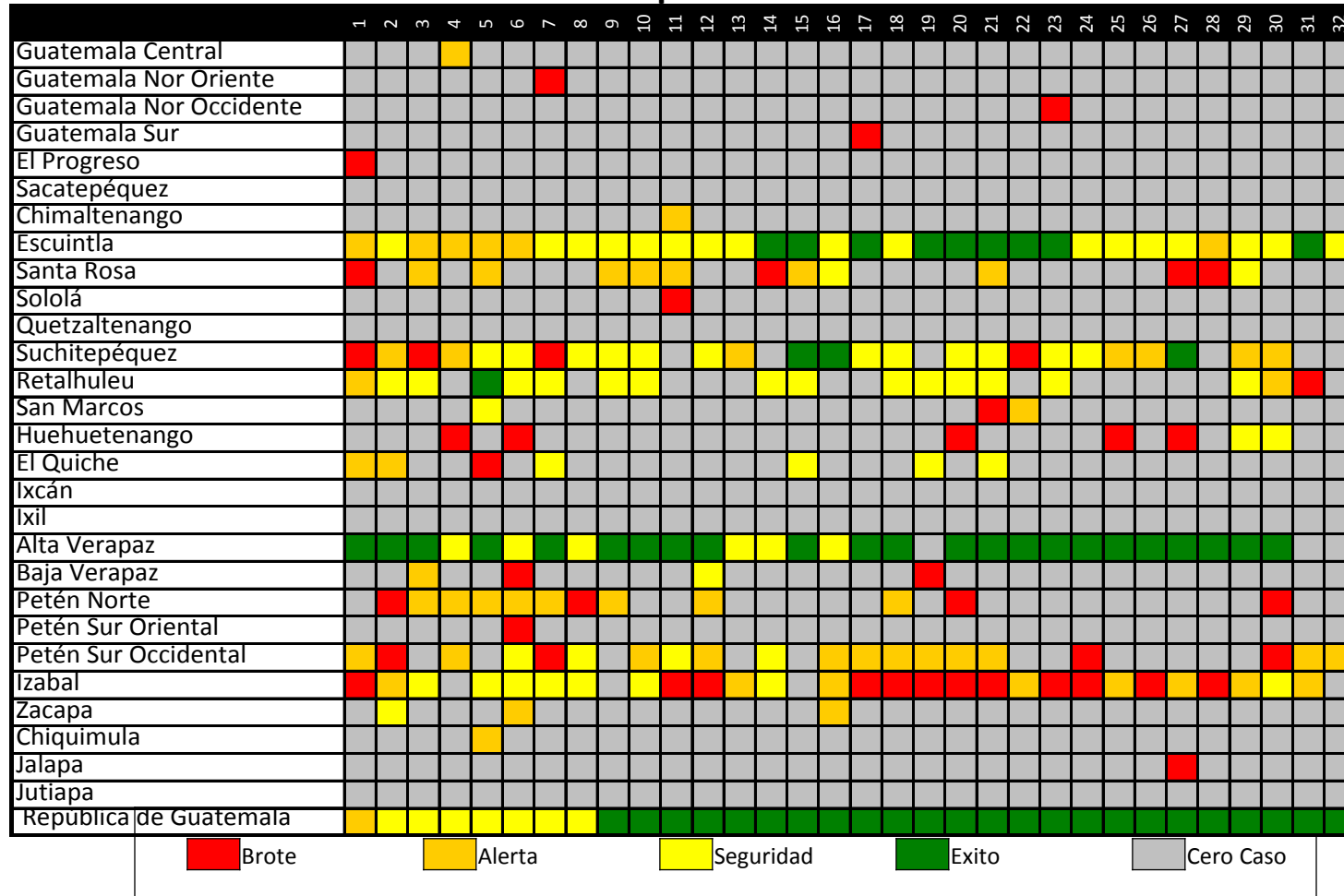


Fuente: SIGSA

Fuente: SIGSA/MSPAS/DE

Actividad Anual Semanal de 7 años

Malaria Confirmada. República de Guatemala 2010 a 2017



Fuente: SIGSA