

# Situación de malaria, semana epidemiológica 30 Guatemala, 2015-2017

Departamento de Vigilancia  
Epidemiológica Ministerio de Salud  
Pública y Asistencia Social

**Malaria, casos y tasas por área de salud hasta la semana 30  
Guatemala, años 2015 - 2017**

Área de salud	2015	2016	2017	2015		2016		2017	
	Casos nuevos de la semana	Casos nuevos de la semana	Casos nuevos de la semana	Casos acumulados	Tasas acumuladas	Casos acumulados	Tasas acumuladas	Casos acumulados	Tasas acumuladas
Escuintla	22	29	6	2782	3.66	2395	3.08	1587	2.01
Izabal	6	1	3	87	0.19	259	0.55	228	0.48
Suchitepéquez	1			53	0.09	110	0.19	92	0.15
Petén Sur Occidental	0	0	2	25	0.10	37	0.13	29	0.10
Petén Norte	1			55	0.24	41	0.17	22	0.09
Alta Verapaz	13	7		489	0.39	313	0.24	112	0.08
Retalhuleu	0	2		93	0.28	50	0.15	26	0.07
Santa Rosa	0	1		53	0.14	172	0.45	20	0.05
Zacapa	0	1		3	0.01	6	0.02	4	0.02
El Quiché				37	0.05	18	0.02	13	0.02
Baja Verapaz				18	0.06	6	0.02	4	0.01
Huehuetenango	1	1	1	35	0.03	13	0.01	10	0.01
El Progreso				1	0.01	0		1	0.01
Petén Sur Oriental				4	0.02	13	0.05	1	0.00
Guatemala Central				5	0.01	10	0.01	3	0.00
Jalapa				2	0.01	2	0.01	1	0.00
San Marcos				4	0.00	4	0.00	3	0.00
Chiquimula				3	0.01	1	0.00	1	0.00
Sololá				16	0.03	5	0.01	1	0.00
Guatemala Nor Oriente				0		0		1	0.00
Chimaltenango				12	0.02	2	0.00	1	0.00
Guatemala Nor Occidente				0		1	0.00	1	0.00
Guatemala Sur				7	0.01	5	0.00	1	0.00
Quetzaltenango				6	0.01	6	0.01		
Jutiapa				3	0.01				
Ixcán				12	0.11	3	0.03		
Ixil				8	0.04	3	0.02		
<b>Total</b>	<b>44</b>	<b>42</b>	<b>12</b>	<b>3813</b>	<b>0.24</b>	<b>3475</b>	<b>0.21</b>	<b>2162</b>	<b>0.13</b>

Tasas por 1000 habitantes.

Fuente: SIGSA/DE

A la semana 30 del 2017 se han reportado 2162 casos de malaria confirmado

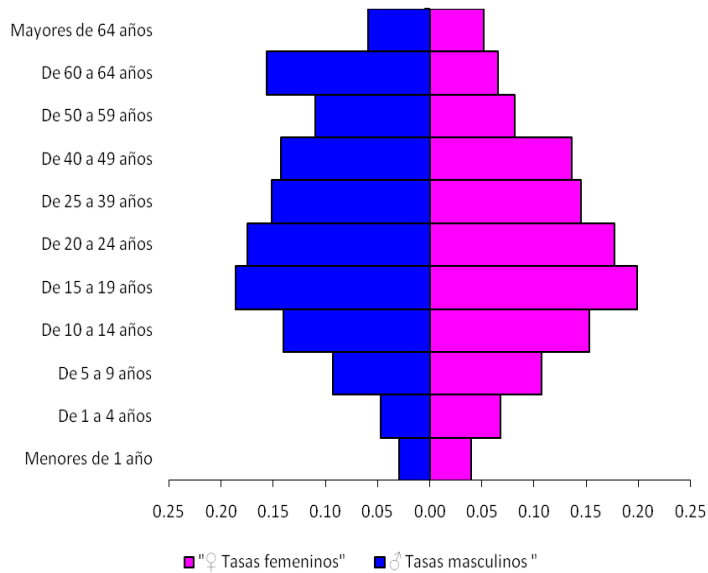
Del total de casos reportados se observa disminución del 43% (3813/2162) con respecto al mismo periodo del 2015 y 43% (3475/2162) comparado el mismo periodo 2016

Escuintla aporta el 73% (1587/2162) del total de casos al país.

Los casos acumulados reportados por Escuintla a la semana 30 muestran disminución del 14% (2782/2395) en el año 2016 y 33.7% (2395/1587 en el año 2017

Izabal ha reportado 6 brotes en distintas localidades, casos que salen de lo esperado. Los brotes han sido abordados según protocolo de vigilancia epidemiológica. Se brinda apoyo técnico del nivel central en el abordaje integral de uno de los brotes. Integrando el equipo Epidemiología, entomología, técnico normativo, personal técnico de vectores, Educación y promoción de la salud y diagnóstico.

**Malaria, tasas por grupos de edad y sexo hasta la semana 30 Guatemala, 2017**



**Malaria, casos y tasas por grupos de edad y sexo hasta la semana 30 Guatemala 2017**

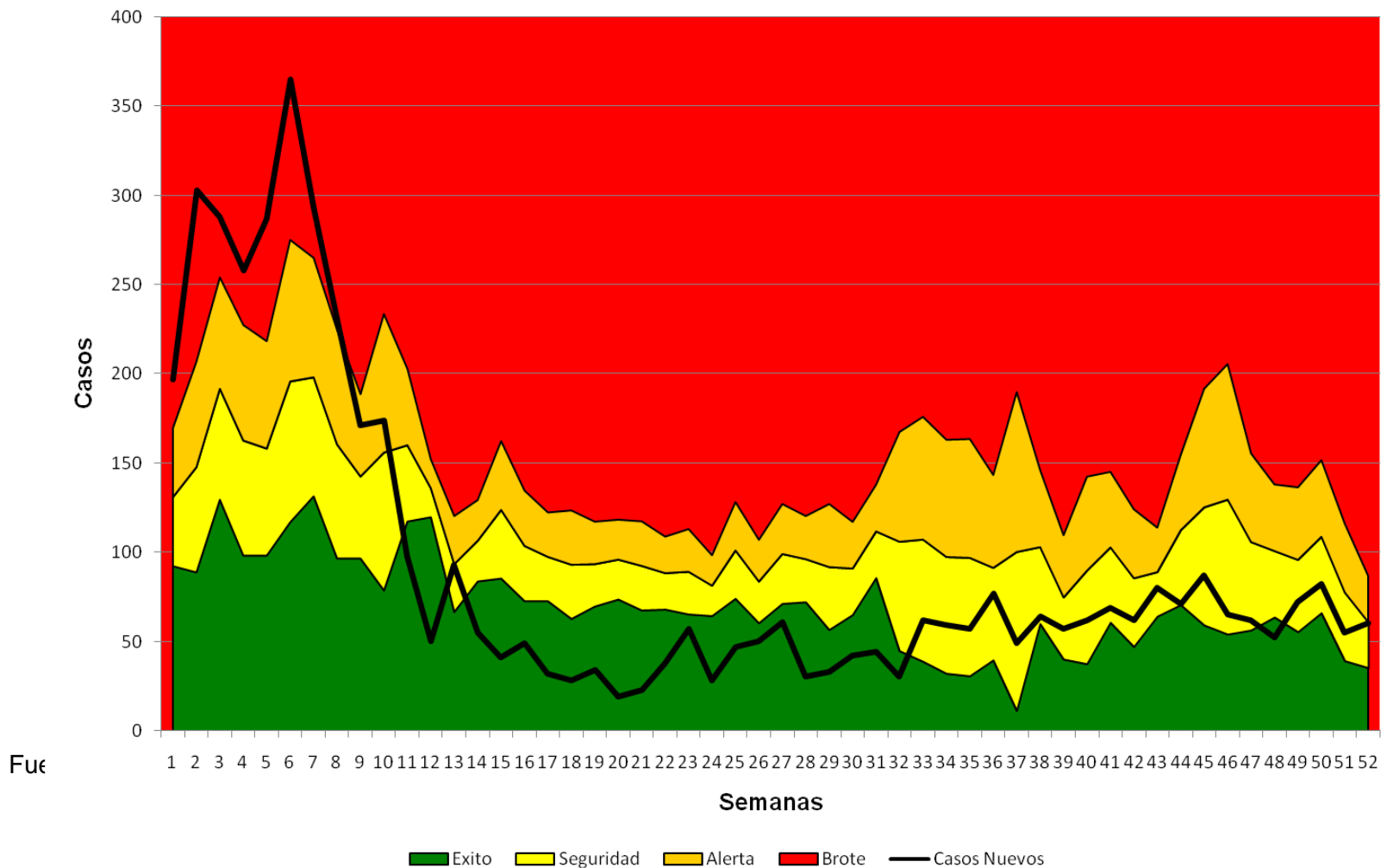
Grupo de edad	Casos hombres	Casos Mujeres	Tasa hombres	Tasa mujeres
Menores de 1 año	7	9	0.03	0.04
De 1 a 4 años	44	60	0.05	0.07
De 5 a 9 años	104	114	0.09	0.11
De 10 a 14 años	146	154	0.14	0.15
De 15 a 19 años	175	183	0.19	0.20
De 20 a 24 años	144	146	0.17	0.18
De 25 a 39 años	254	265	0.15	0.14
De 40 a 49 años	87	105	0.14	0.14
De 50 a 59 años	44	40	0.11	0.08
De 60 a 64 años	25	12	0.16	0.07
Mayores de 64 años	22	22	0.06	0.05
<b>Total</b>	<b>1052</b>	<b>1110</b>		
<b>Total</b>	<b>2162</b>			

\*Tasas por 100000 habitantes.

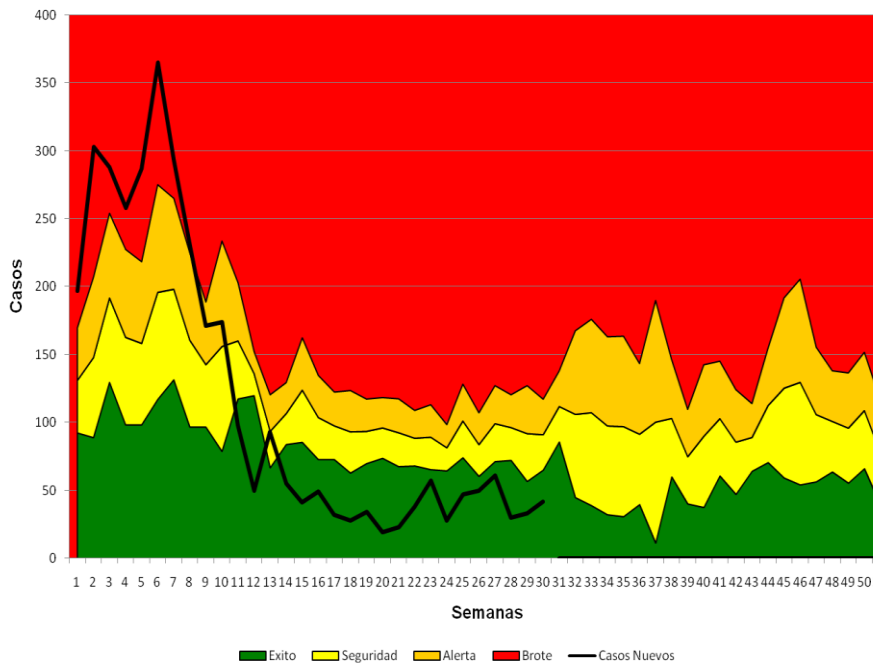
Fuente: SIGSA/MSPAS/DE

## Malaria, corredor endémico semanal Guatemala, 2016

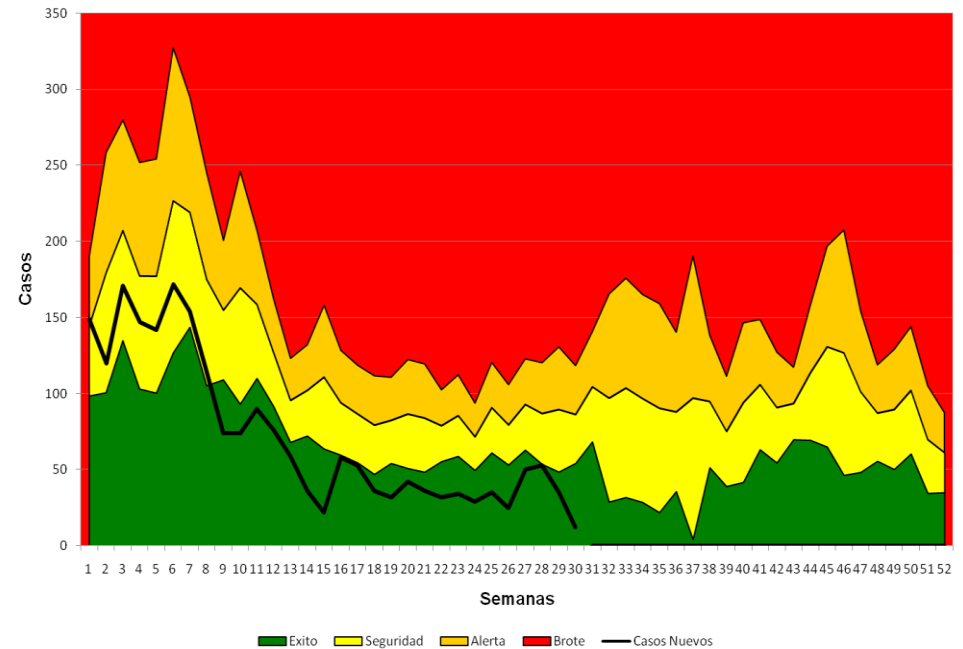
### Históricos de 7 años: 2009 a 2015



**malaria, corredor endémico semanal Guatemala 2016,  
Históricos de 7 años: 2009 a 2015**



**Malaria, corredor endémico semanal Guatemala 2017  
Históricos de 7 años: 2010 a 2016**

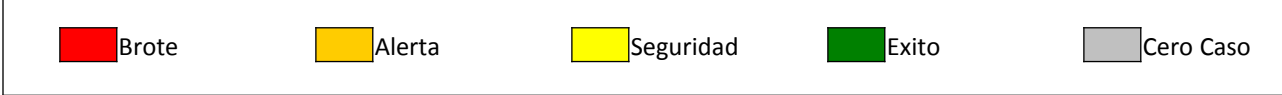
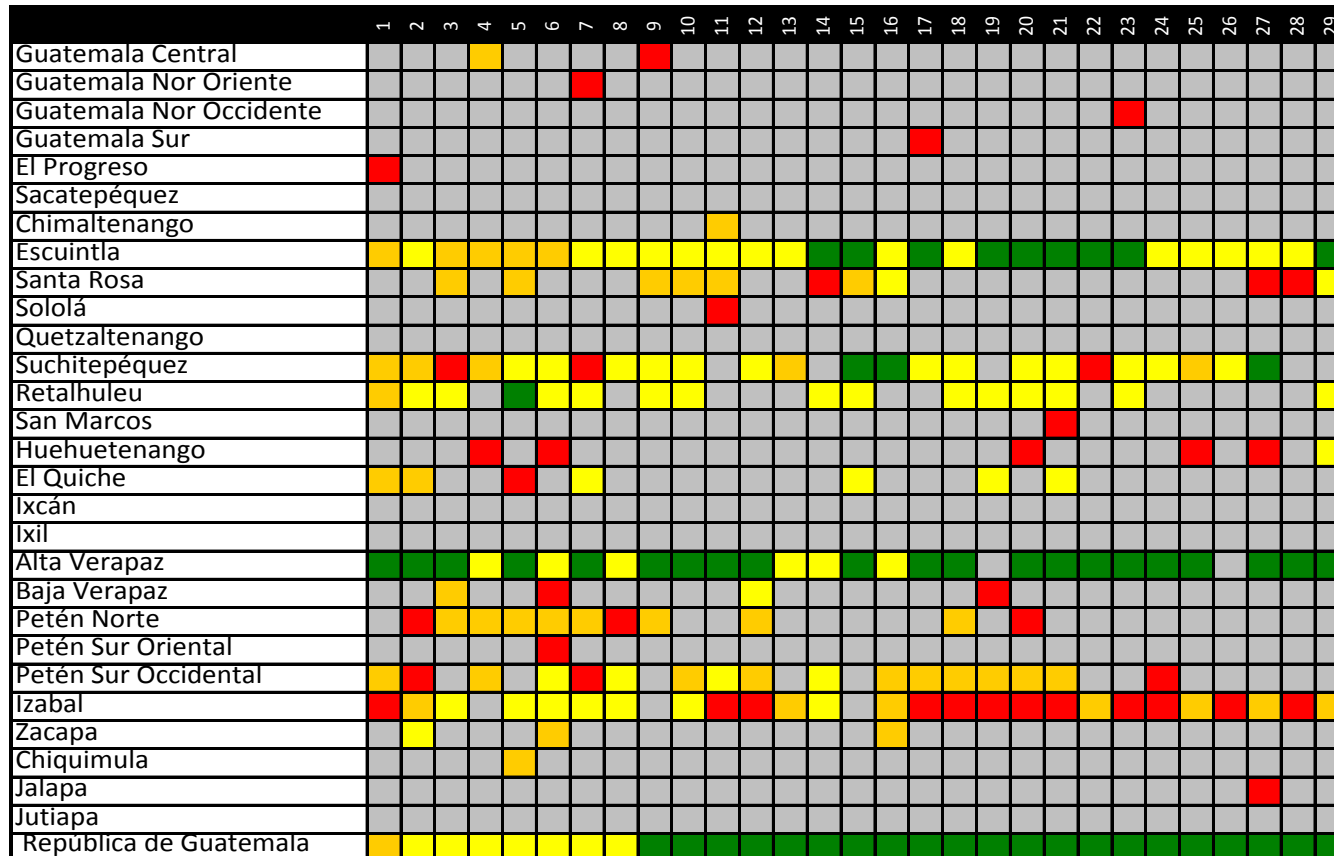


Fuente: SIGSA

El corredor endémico del 2016 muestra que a partir de la semana 32 se incrementan los casos de malaria por lo que se recomienda intensificar las acciones de prevención y control y análisis integrado. Tomar en cuenta la forma cíclica en que se presenta la malaria en el país.

## Actividad Anual Semanal de 7 años

### Malaria Confirmada. República de Guatemala 2010 a 2017



Fuente: SIGSA

## Malaria, casos y tasas por especie de *Plasmodium* semana epidemiológica NO. 30 Guatemala 2015-2017

Especie de <i>Plasmodium</i>	2015		2016		*2017	
	Casos	tasas	Casos	**Tasas	*Casos	**Tasas
<i>P. vivax</i>	3775	0.23	3470	0.21	2159	0.13
<i>P. falciparum</i>	32	0.00	4	0.00	2	0.00
<i>asociado</i>	6	0.00	1	0.00	1	0.00
Otras especies	0	0	0	0	0	0
<b>Total</b>	<b>3813</b>	<b>0.24</b>	<b>3475</b>	<b>0.21</b>	<b>2162</b>	<b>0.13</b>

\*2017datos sujetos a cambios

\*\*Tasa por 100 000

Fuente: SIGSA/DE

- Todo caso asociado y *Falciparum* por norma es confirmado por Laboratorio Nacional de Salud.
- Los casos reportados de *P. falciparum* a la semana 30 del 2017 corresponden a las áreas de salud de Escuintla y Jalapa y P asociado lo reporta Guatemala Nor Occidente. De los casos de *P. falciparum* y asociados reportados únicamente el caso de Jalapa ha sido confirmado por el laboratorio regional de referencia de Honduras. Las acciones de prevención y control se realizaron en Jalapa área no endémica para malaria; Aún se trabaja por esclarecer donde fue la fuente de infección ya que el paciente es ocupación comerciante viaja por todo el país y fuera de del país de Guatemala.
- Resultados confirmatorios recibidos en el DE el día 3 de agosto enviados por PV.
- Guatemala Nor Occidente y Escuintla documentar y corregir los datos de *P. falciparum* y *asociado*