

Malaria, semana epidemiológica 14 Guatemala, 2016-2017

Departamento de Vigilancia
Epidemiológica Ministerio de Salud
Pública y Asistencia Social

**Malaria, casos y tasas por área de salud
hasta la semana 14 Guatemala 2016 - 2017**

Área de salud	2016	2017	2016		2017	
	Casos nuevos de la semana	Casos nuevos de la semana	Casos acumulados	*Tasas acumuladas	Casos acumulados	*Tasas acumuladas
Escuintla	35	7	2055	264.64	1215	153.53
Izabal	7	1	216	46.25	61	12.76
Suchitepéquez	2		90	15.46	59	9.90
Petén Norte			33	13.94	19	7.77
Retalhuleu	3	2	35	10.29	21	6.04
Petén Sur Occidental	2	1	27	9.53	17	5.80
Alta Verapaz	4		174	13.45	45	3.38
Santa Rosa	1		156	40.77	9	2.30
Zacapa			4	1.66	3	1.23
Baja Verapaz			4	1.30	3	0.95
El Quiché			18	2.20	6	0.71
El Progreso			0		1	0.57
Petén Sur Oriental			7	2.91	1	0.40
Guatemala Nor Oriente			0		2	0.38
Huehuetenango			7	0.54	4	0.30
Chiquimula			1	0.24	1	0.23
Guatemala Central	1		10	1.01	2	0.20
Sololá			5	0.99	1	0.19
Chimaltenango			2	0.28	1	0.14
Guatemala Nor Occidente			1	0.12		
Guatemala Sur			3	0.28		
Quetzaltenango			4	0.45		
San Marcos			3	0.26		
Jalapa			2	0.55		
Ixcán			3	2.62		
Ixil			3	1.56		
Total	55	11	2863	17.29	1471	8.69

A la semana 14 del 2017 19 áreas de salud han registrado un total de 1471 casos.

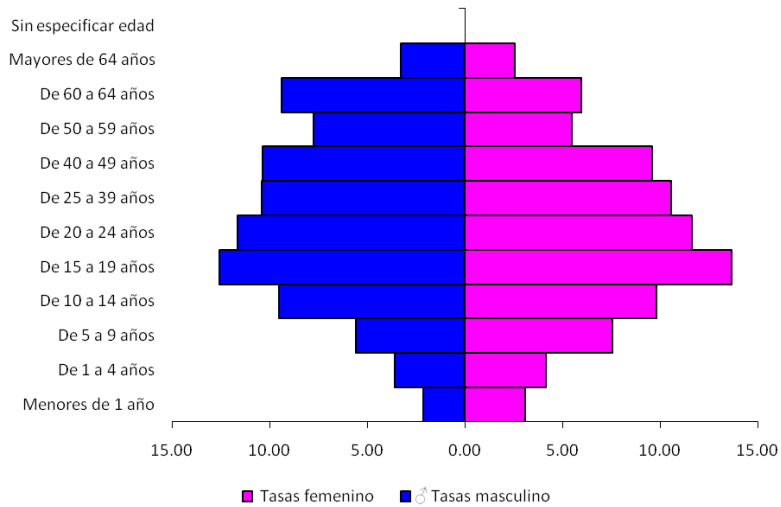
Del total de casos reportados se observa disminución del 49% (2863/1471) con respecto al mismo periodo del 2016.

Escuintla aporta el 83% (1215/1471) del total de casos al país

*Tasas por 100000 habitantes.

Fuente: SIGSA/DE

Malaria, tasas por grupos de edad y sexo semana 14 Guatemala, 2017



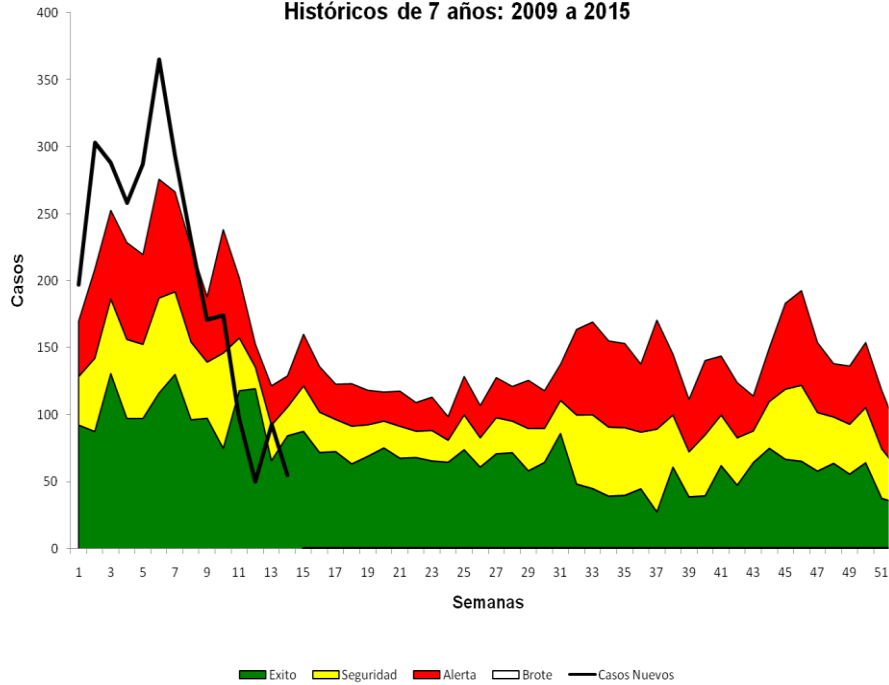
Malaria, casos y tasas por grupos de edad y sexo hasta la semana 14 Guatemala, 2017

Grupo de Edad	Casos hombres	Casos mujeres	Tasa hombres	Tasa mujeres
Menores de 1 año	5	7	2.12	3.09
De 1 a 4 años	33	37	3.57	4.16
De 5 a 9 años	62	81	5.58	7.58
De 10 a 14 años	99	99	9.51	9.82
De 15 a 19 años	118	126	12.56	13.67
De 20 a 24 años	96	96	11.66	11.63
De 25 a 39 años	174	194	10.42	10.57
De 40 a 49 años	63	74	10.36	9.58
De 50 a 59 años	31	27	7.77	5.49
De 60 a 64 años	15	11	9.40	5.99
Mayores de 64 años	12	11	3.26	2.58
Total	708	763		
Total	1471			

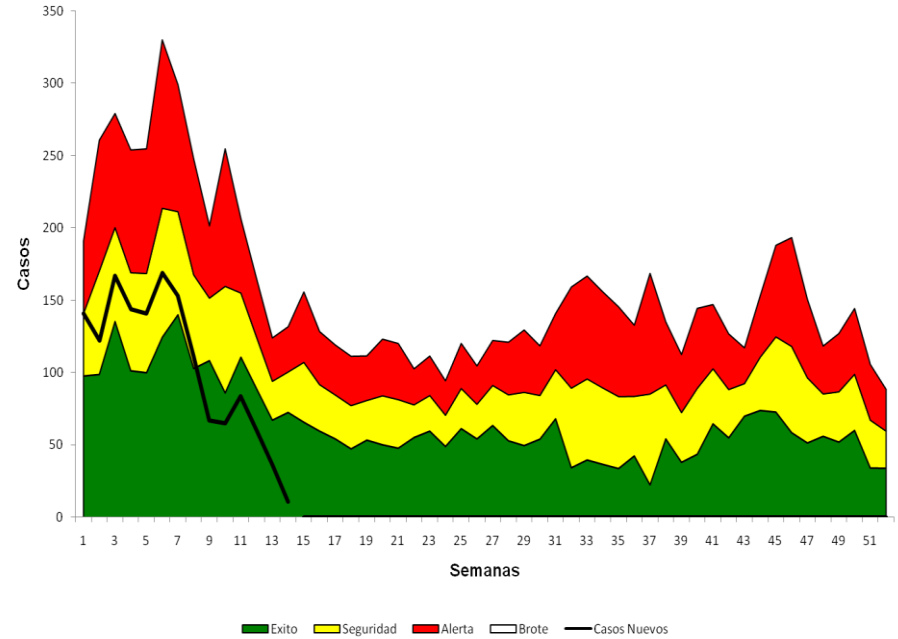
tasas por 100000 habitantes

Todos los grupos de edad están afectados presentando la incidencia mas alta el grupo de edad de 10-49 años

Malaria, corredor endémico semanal Guatemala, 2016
 Históricos de 7 años: 2009 a 2015

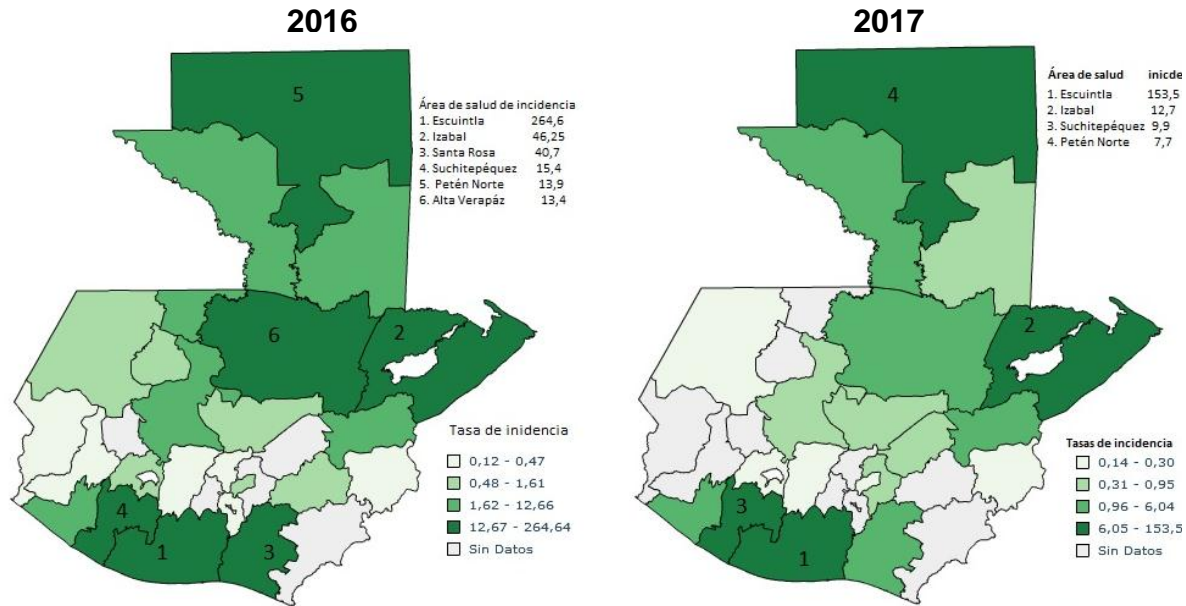


Malaria, corredor endémico semanal Guatemala, 2017
 Históricos de 7 años: 2010 a 2016



Fuente: SIGSA

Malaria, tasa por área de salud, comparativos semana epidemiológica 14 Guatemala 2016 – 2017



Fuente: Procesamiento en Epidemiología,
Base de Datos del SIGSA/MSPA

Malaria, casos y tasas por especie de *Plasmodium* semana epidemiológica N0. 14 Guatemala 2017

Especie de Plasmodium	2016		*2017	
	Casos	**Tasas	*Casos	**Tasas
<i>P. vivax</i>	2863	17.29	1471	8.69
<i>P. falciparum</i>	4	0.02	0	0.0
<i>asociado</i>	1	0.01	0	0.0
Otras especies				
Total				

*2017datos sujetos a cambios

**Tasa por 100 000

- En el año 2016 los casos de Malaria por *P. Falciparum* los reporto el departamento de Escuintla, para el 2017 el caso reportado corresponde al área de salud de Guatemala Nor Oriente
- Malaria asociado reportado en el 2016 fue reportado por Guatemala Sur y en el 2017 el caso reportado corresponde a El Progreso , Los casos registrados puede deberse a mal codificación al momento de ingresar los casos al sistema web; Todo caso asociado y *Falciparum* por norma es confirmado por Laboratorio Nacional de Salud hasta la fecha no se ha confirmado ningún caso. Se les ha informado a las áreas de salud pero aún no han hecho las correcciones en el sistema

Conclusiones:

- Se observa disminución en la tasa de incidencia en la semana 14- 2017 comparada con el mismo periodo del 2016)
Riesgo en todos los grupos edad y para ambos sexos
La tendencia de la malaria es a disminuir

Recomendaciones:

- Continuar ejecutando las acciones de promoción y comunicación para la salud, con énfasis en la participación de todos los sectores y población a nivel nacional
- Intensificar la vigilancia epidemiológica y entomológica, registro y notificación de los casos.