

# Análisis de situación de casos de Violencia Sexual, Guatemala 2015

Licda. Mercedes Ruiz  
Departamento de Epidemiología  
Vigilancia no transmisibles

# Violencia Sexual

- La Organización Mundial de la Salud (OMS) define la violencia sexual como: “todo acto sexual, la tentativa de consumar un acto sexual, los comentarios o insinuaciones sexuales no deseados, o las acciones para comercializar o utilizar de cualquier otro modo la sexualidad de una persona mediante coacción por otra persona, independientemente de la relación de esta con la víctima, en cualquier ámbito, incluidos el hogar y el lugar de trabajo”\*.

\*Organización Mundial de la Salud. Violencia contra la mujer: violencia de pareja y violencia sexual contra la mujer. Nota descriptiva N°. 239. Actualización de septiembre de 2011. Ginebra, Organización Mundial de la Salud, 2011.

- El embarazo en menores de 14 años está relacionado con el abuso y la violencia sexual, según la Ley Contra la Violencia Sexual, Explotación y Trata de Personas (Decreto 9-2009 \_ Artículo 28)
- En los servicios de salud es de notificación obligatoria, al detectar un caso de embarazo en menores de 14 años.

# Metodología

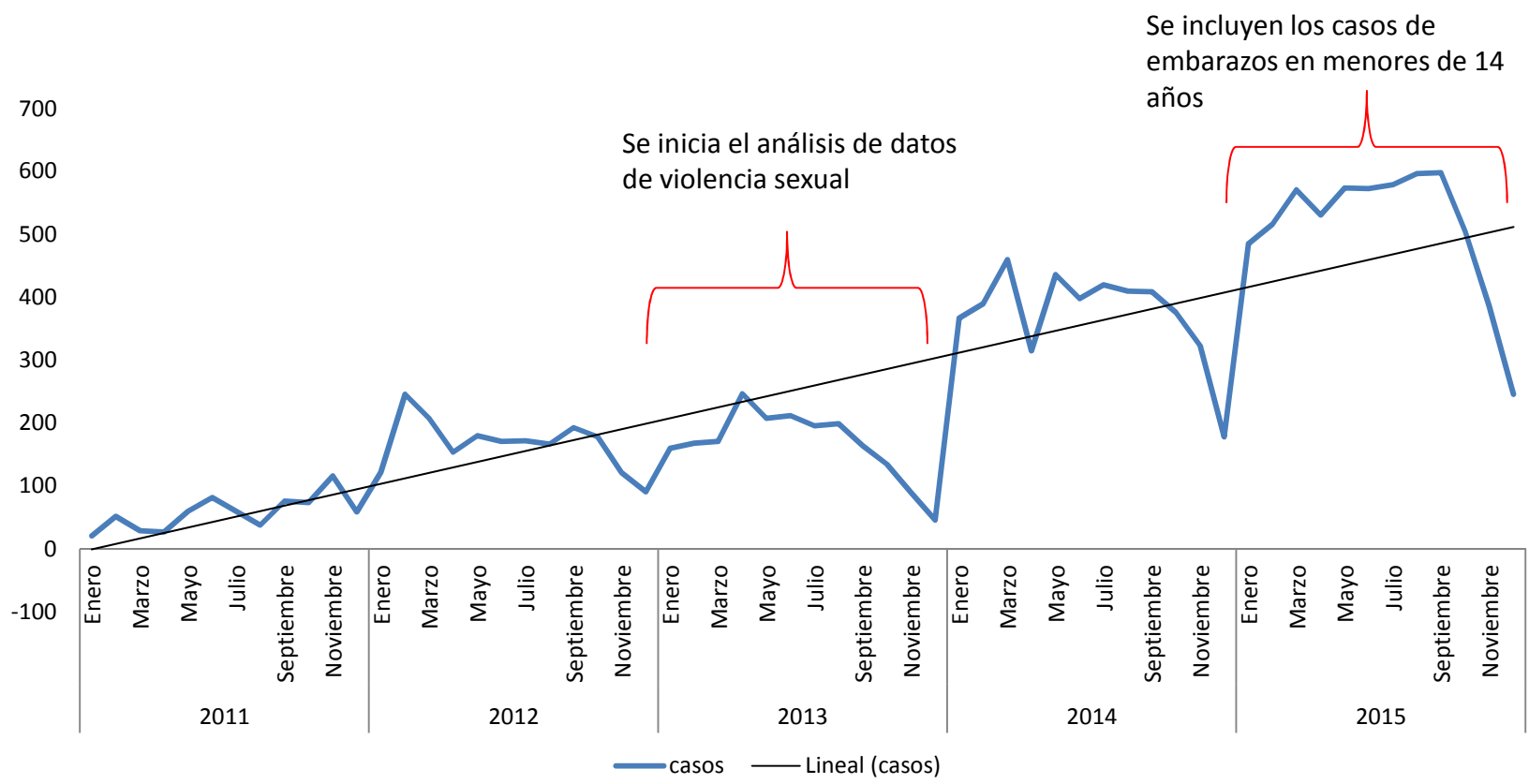
- Base de datos de casos de violencia sexual atendidos por los servicios de salud del 2015, proporcionada por el Sistema de Información Gerencial de Salud – SIGSA
- Se incluyen los embarazos en niñas menores de 14 años y 9 meses, tomando en cuenta el periodo de gestación. (Si quedo embarazada antes de cumplir los 14 años)

# Metodología

- Depuración de casos:
  - Duplicados
  - Embarazos de mayores de 14 años
  - inconsistencias

# Resultados...

## Violencia sexual, tendencia de casos y mes y año Guatemala 2011-2015



Incremento de casos del 89% del 2011 al 2015

## Violencia sexual, casos y tasas por mes y año Guatemala 2014-2015

Mes	Casos 2014	*Tasa 2014	Casos 2015	*Tasa 2015
Enero	367	2.3	485	3.0
Febrero	390	2.5	516	3.2
Marzo	460	2.9	571	3.5
Abril	315	2.0	531	3.3
Mayo	436	2.8	574	3.5
Junio	398	2.5	573	3.5
Julio	420	2.7	579	3.6
Agosto	410	2.6	597	3.7
Septiembre	409	2.6	598	3.7
Octubre	376	2.4	505	3.1
Noviembre	323	2.0	386	2.4
Diciembre	178	1.1	246	1.5
<b>Total general</b>	<b>4563</b>	<b>28.9</b>	<b>6161</b>	<b>38.1</b>

Año	Casos	Tasa
*2014	4563	28.9
2015	6161	38.1
<b>incremento de casos: (35.02%)</b>		

\*No estaban incluidos los casos de embarazadas menores de 14 años de edad

Fuente: SIGSA

\*Tasa por 100,000 hab.



## Violencia sexual, casos y tasas por área de salud y año Guatemala 2014-2015

Mes	Casos 2014	*Tasa 2014	Casos 2015	*Tasa 2015	%
Guatemala central	1618	162.8	1030	103.6	-36.3
Ixcán	46	43.3	83	75.2	80.4
Petén sur occidental	44	17.5	177	73.8	302.3
Petén norte	201	90.9	196	69.4	-2.5
Chiquimula	149	37.5	238	58.6	59.7
Santa Rosa	98	26.7	214	57.1	118.4
Petén sur oriental	39	16.3	107	50.1	174.4
Alta Verapaz	307	25.2	603	48.0	96.4
Escuintla	276	37	358	47.0	29.7
Quetzaltenango	265	31.4	390	45.2	47.2
Baja Verapaz	47	16.1	132	44.1	180.9
Jalapa	39	11.3	152	42.7	289.7
Chimaltenango	170	25.5	258	37.6	51.8
Zacapa	22	9.5	81	34.2	268.2
San Marcos	140	12.8	366	32.6	161.4
Sacatepéquez	93	27.6	110	32.0	18.3
Quiché	90	11.7	252	31.8	180.0
Jutiapa	88	19	139	29.4	58.0
Huehuetenango	66	5.3	371	29.3	462.1
Ixil	39	21.8	53	28.5	35.9
El Progreso	31	18.6	48	28.4	54.8
Izabal	106	23.8	117	25.7	10.4
Suchitepéquez	103	18.5	134	23.6	30.1
Sololá	82	17.2	111	22.6	35.4
Guatemala sur	170	16.9	171	16.6	0.6
Retalhuleu	67	20.6	53	15.9	-20.9
Guatemala nor-oriente	27	5.4	66	13.0	144.4
Guatemala nor-occidente	92	11.3	93	11.3	1.1
Totonicapán	48	9.2	58	10.8	20.8
<b>Total general</b>	<b>4563</b>	<b>28.9</b>	<b>6161</b>	<b>38.1</b>	<b>35.0</b>

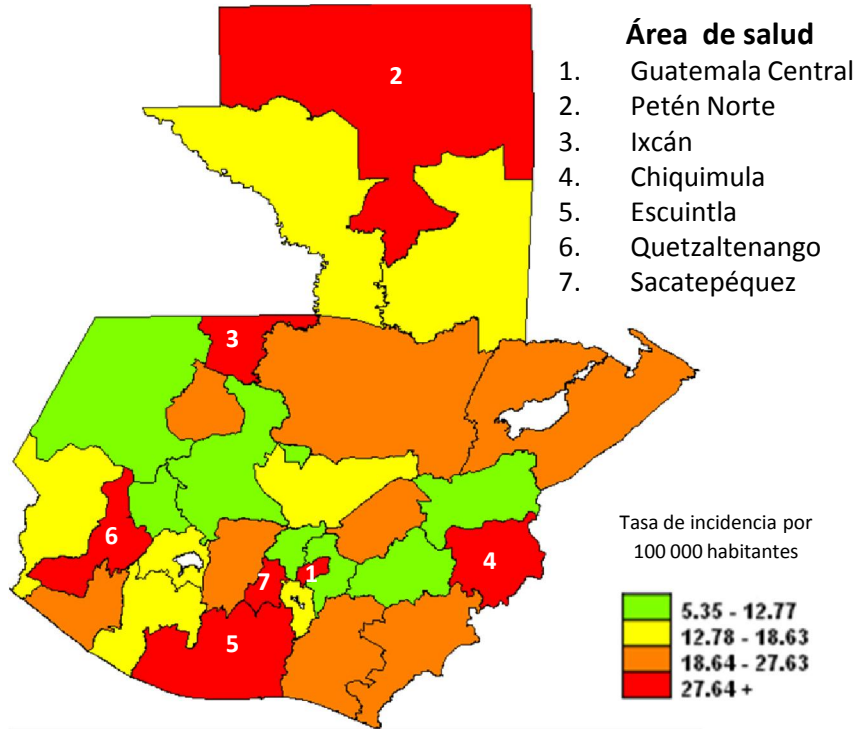
12.3% de los casos son da expensas de e embarazos en menores de 14 años de edad

Fuente: SIGSA

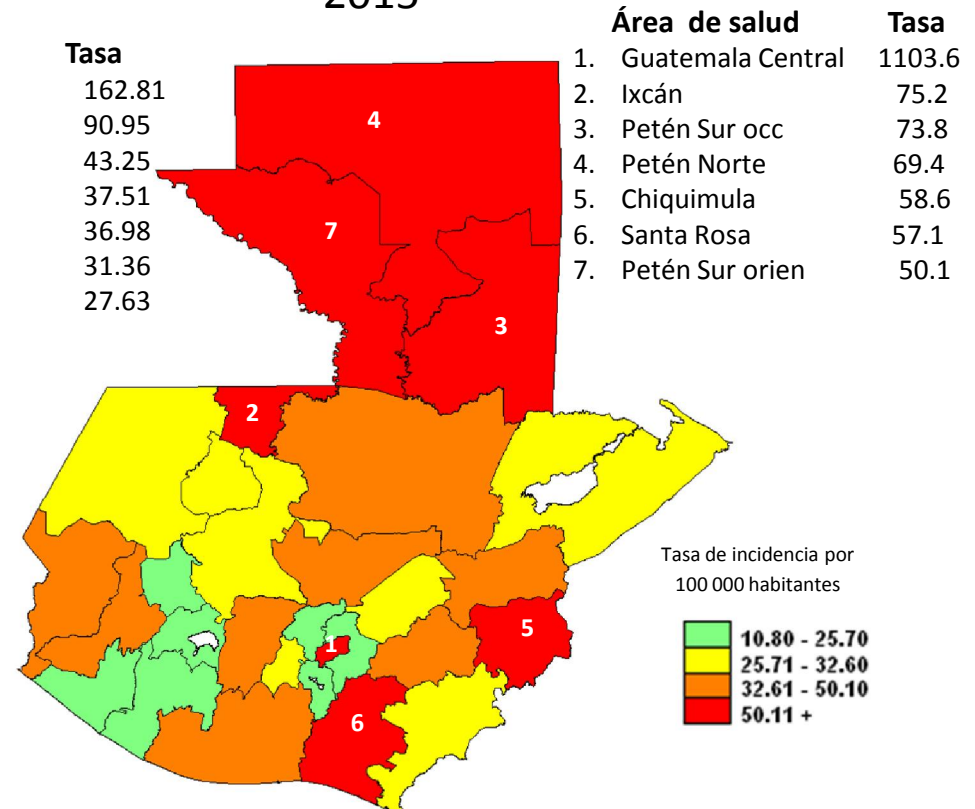
\*Tasa por 100,000 hab.

## Violencia sexual, tasas por área de salud y año Guatemala 2014-2015

2014



2015

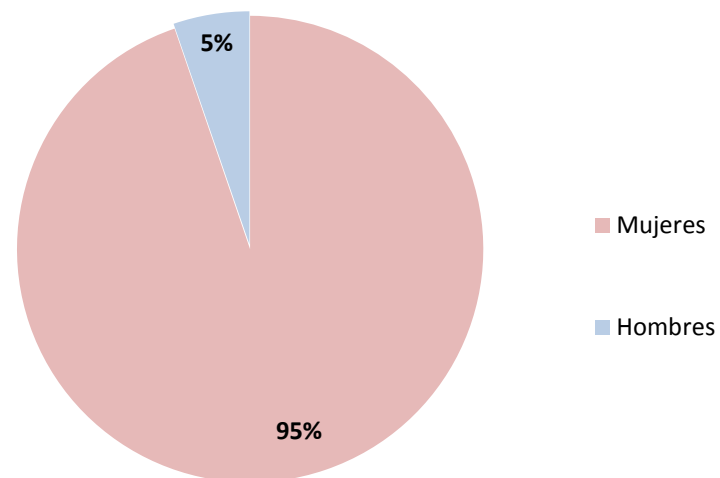


Fuente: SIGSA

\*Tasa por 100,000 hab.

## Violencia sexual, casos, porcentaje y razón de sexo Guatemala 2015

Sexo	Casos	%	Razón
Mujeres	5837	95%	18.0
Hombres	324	5%	
<b>Total</b>	<b>6161</b>	<b>100%</b>	
<b>Razón:</b>	<b>Por cada 18 mujeres 1 hombre sufre violencia sexual</b>		

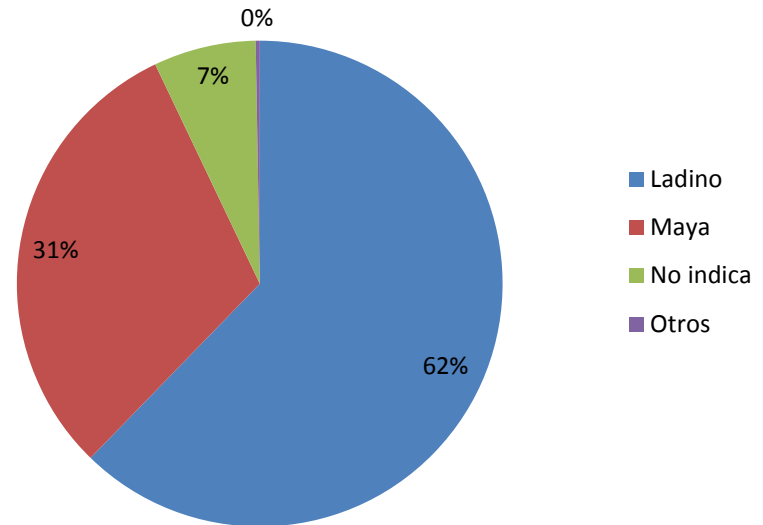


Fuente: SIGSA

\*Tasa por 100,000 hab.

## Violencia sexual, casos y porcentaje por pueblo y sexo Guatemala 2015

Pueblo	Femenino	Masculino	Total
Ladino	3590	247	3837
Maya	1832	56	1888
No indica	399	21	420
Otros	16	0	16
<b>Total general</b>	<b>5837</b>	<b>324</b>	<b>6161</b>



Fuente: SIGSA

\*Tasa por 100,000 hab.

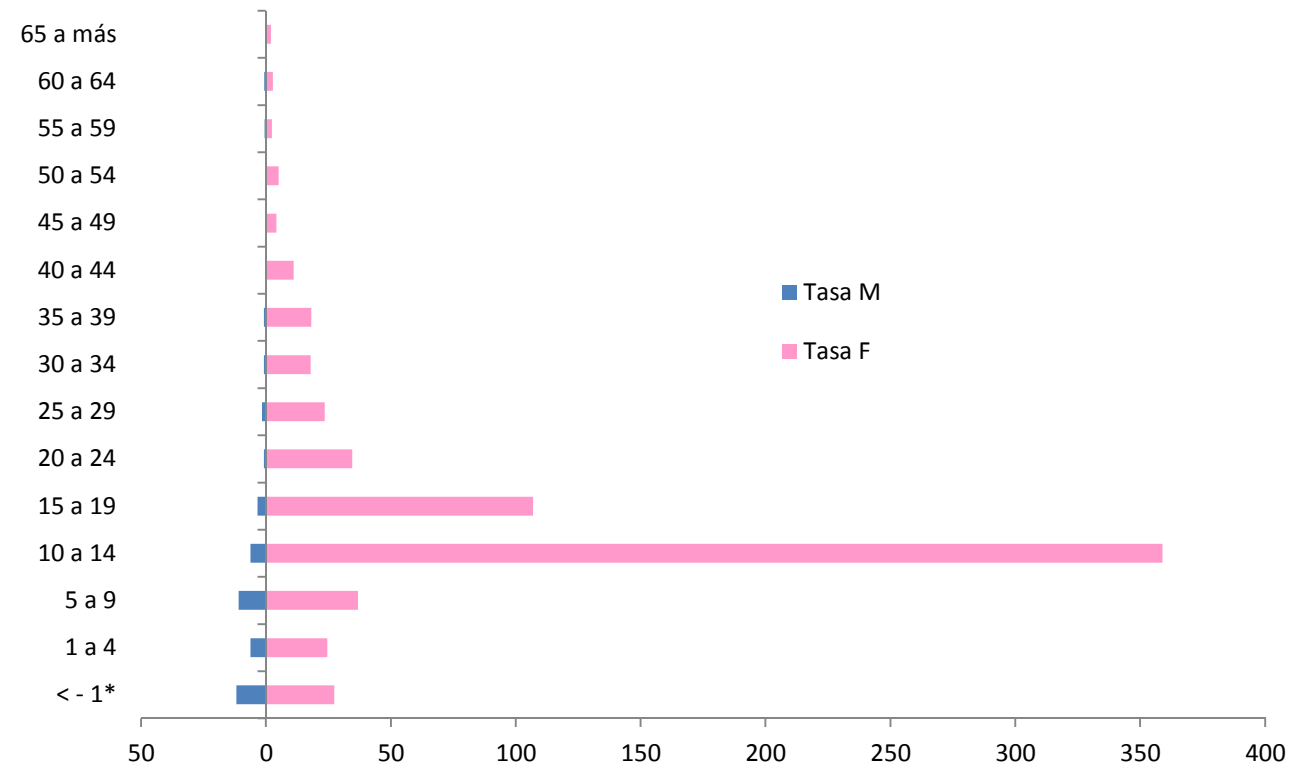
## Violencia sexual, casos y tasas por grupo edad y sexo Guatemala 2015

Grupo edad	Casos M	Tasa M	Casos F	Tasa F	Caso	Tasa país
< - 1*	28	11.8	62	27.4	90	19.4
1 a 4	57	6.2	218	24.6	275	15.2
5 a 9	120	11.0	389	36.9	509	23.7
10 a 14	62	6.2	3519	358.9	3581	180.3
15 a 19	30	3.3	944	106.9	974	54.7
20 a 24	6	0.8	270	34.5	276	17.8
25 a 29	10	1.6	155	23.5	165	12.8
30 a 34	4	0.8	104	18.0	108	9.9
35 a 39	3	0.7	88	18.1	91	10.3
40 a 44	1	0.3	44	11.1	45	6.4
45 a 49	0	0.0	13	4.1	13	2.3
50 a 54	0	0.0	13	5.1	13	2.8
55 a 59	1	0.6	5	2.4	6	1.6
60 a 64	1	0.6	5	2.8	6	1.8
65 a más	1	0.3	8	2.0	9	1.2
<b>Total</b>	<b>324</b>	<b>4.1</b>	<b>5837</b>	<b>70.6</b>	<b>6161</b>	<b>38.1</b>

Fuente: SIGSA

\*Tasa por 100,000 hab.

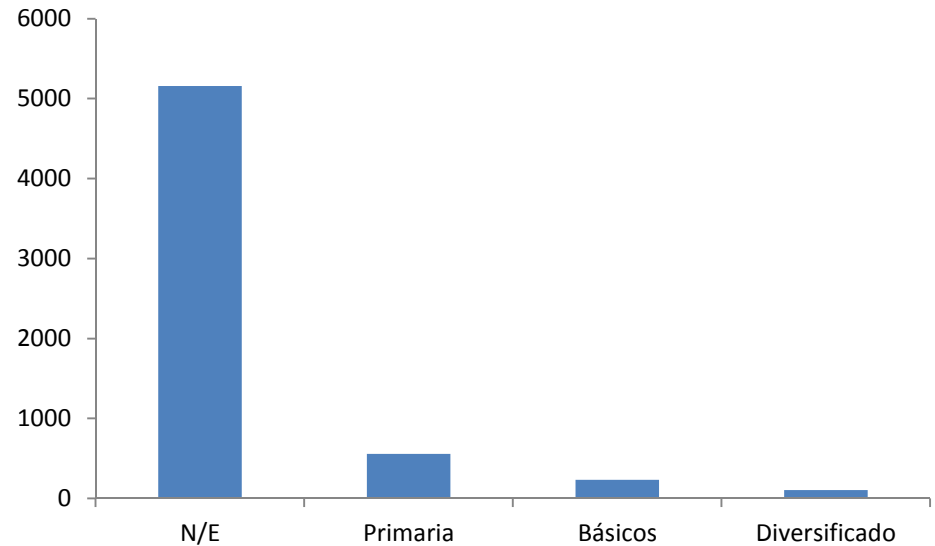
## Violencia sexual, casos y porcentaje por pueblo y sexo Guatemala 2015



Fuente: SIGSA  
 \*Tasa por 100,000 hab.

## Violencia sexual, casos por escolaridad y sexo Guatemala 2015

Escolaridad	Femenino	Masculino	Total
N/E	4879	280	5159
Primaria	529	28	557
Básicos	227	6	233
Diversificado	104	2	106
Ninguno	52	4	56
Pre Primaria	27	4	31
Universidad	19		19
<b>Total general</b>	<b>5837</b>	<b>324</b>	<b>6161</b>



# Conclusiones

- Tendencia al incremento de casos registrados.
- Los meses de marzo para el 2014 y agosto – septiembre para el 2015 se observó el mayor riesgo.
- Las áreas que representan el riesgo más alto son Guatemala Central, Ixcán, Petén sur occidente, Petén Norte, Chiquimula, Santa Rosa y Petén sur oriente.
- En ambos años se mantienen entre las tasas más altas Petén Norte, Ixcán, Guatemala Central y Chiquimula.
- El pueblo mestizo y el maya aporta la mayor cantidad de casos.
- La violencia sexual afecta principalmente a las mujeres.
- El mayor riesgo dentro de los grupos de edad para el sexo femenino se observa a los 10 a 14 años, para el sexo masculino es de 5 a 9 años.
- Mayor riesgo en la etapa de escolaridad primaria.



# Recomendaciones

- Socializar resultados con otros actores sociales como educación, municipalidades, sociedad civil, entre otros.
- Realizar intervenciones oportunas sobre sexualidad, violencia sexual, derechos, impacto de la maternidad y paternidad en niños y adolescentes, principalmente en grupos de mayor riesgo.
- Iniciar acciones en áreas priorizadas según el riesgo.
- Ingreso de la información de manera oportuna y completa al sistema oficial SIGSA por todos los servicios salud
- Implementar sistema de vigilancia de violencia sexual
- Implementar acciones comunicación priorizando a mujeres de la adolescencia y hombres en la niñez
- Difundir sistemáticamente los análisis con otras instituciones relacionadas al tema