

Semana Epidemiológica 46: del 13-19 de noviembre de 2016

País: Guatemala

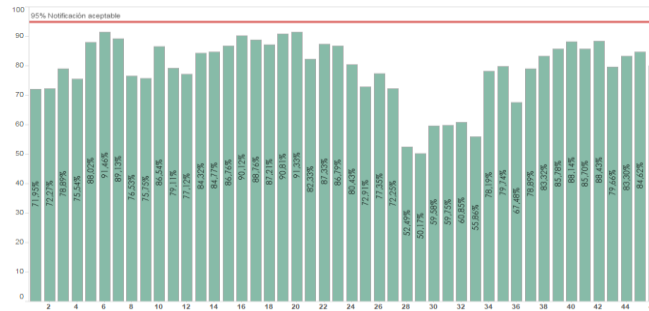
93% de notificación

Fecha: 07/12/2016

Participantes	Cargo
Dra. Judith García	Jefa de departamento
Dra. Lorena Gobern	Coordinadora Vigilancia epidemiológica
Licda. Blanca L. Chinchilla G	Epidemióloga responsable del análisis.

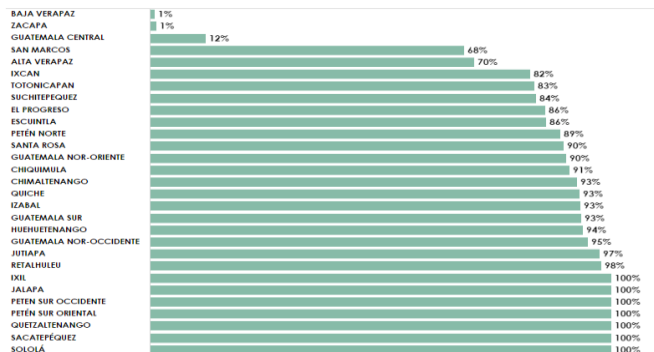
Datos preliminares sujetos a cambios por actualización de información en Áreas de Salud

Porcentaje de notificación total
Por Área de Salud
Semana epidemiológica No. 46
Guatemala – 2016



Fuente: reporte de vigilancia epidemiológica SIGSA

Porcentaje de notificación de los servicios
Por Área de Salud
Semana epidemiológica No. 46
Guatemala – 2016



Fuente: reporte de vigilancia epidemiológica SIGSA

Situación epidemiológica a la semana 46 Guatemala 2016

Evento	Área	Casos	Tasa*	Municipio	Casos	Tasa*
Dengue Tasa País 2015 – 106.6 2016 – 51.5 Disminución de casos acumulados 50.6% (17243/8518)	Sacatepéquez	903	263.1	Antigua Guatemala	862	1867.98
	Santa Rosa	1076	286.93	Pueblo Nuevo Viñas	148	561.94
	Guatemala Nor Occidente	1397	169.88	Chuarancho	85	622.48
Chikungunya Tasa País 2015 – 184.5 2016 – 30.5 Disminución de casos acumulados 69.6% (4318/1309)	Santa Rosa	3449	919.7	Pueblo Nuevo Viñas	204	774.57
	Peten Sur Oriental	333	135.24	Poptún	234	324.19
	Guatemala Nor Occidente	1923	233.84	Chuarancho	40	292.93
Zika Tasa País 2016 2016 – 4.76 Total de casos – 770	Zacapa	280	118.35	La Union	113	347.08
	Quetzaltenango	305	35.31	Flores Costa Cuca	48	158.478
	Santa Rosa	470	125.33	Barberena	190	391.34

Fuente: SIGSA

Tasa por 100,000 habitantes.

Las Arbovirosis son las de mayor impacto para el año en curso debido principalmente a la introducción y propagación del virus Zika en las Areas de salud.

Dengue

Según el corredor endémico se observa tendencia hacia el descenso ya que desde la 29 semana epidemiológica ha permanecido en zona de éxito.

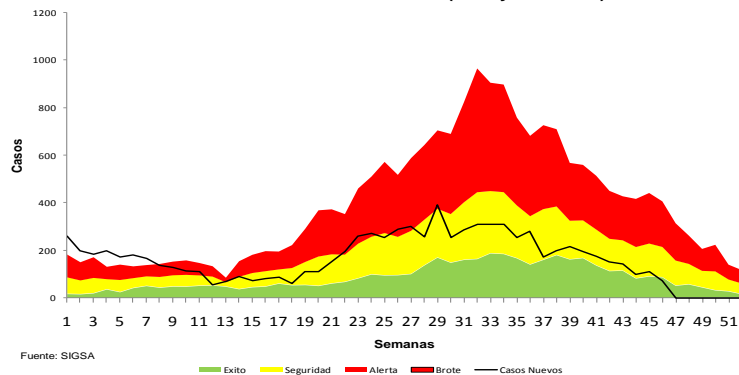
Cuadro No. 1
Dengue, casos y tasas acumulados por área de salud
Semana epidemiológica número 46
Guatemala, 2015 – 2016

Área de Salud	2015		Casos Nuevos de la SE 46	2016	
	Casos	Tasas*		Casos	Tasas*
Sacatepéquez	868	252.9	23	903	258.1
Santa Rosa	1076	286.9	5	659	172.2
Guatemala Nor Occidente	3208	390.1	0	1397	167.9
Guatemala Central	3043	306.1	6	1010	101.6
Sololá	459	93.4	24	334	66.1
Escuintla	1048	137.7	1	484	62.3
Guatemala Sur	1561	151.7	2	618	58.7
Chiquimula	311	76.5	1	176	42.3
Huehuetenango	430	34.0	0	546	42.0
Alta Verapaz	679	54.0	2	537	41.5
Petén Sur Oriental	121	49.1	2	99	41.2
Izabal	300	65.9	1	191	40.9
Quetzaltenango	753	87.2	3	344	39.0
Zacapa	280	118.4	0	80	33.2
El Quiché	12	1.5	0	234	28.6
El Progreso	100	59.1	0	49	28.4
Petén Norte	175	76.5	2	67	28.3
Ixcán	27	24.5	0	27	23.6
Retalhuleu	315	94.6	0	77	22.6
San Marcos	710	63.3	1	245	21.4
Baja Verapaz	918	306.6	0	64	20.8
Jutiapa	235	49.9	0	100	20.7
Jalapa	41	11.5	0	73	20.0
Petén Sur Occidental	53	20.4	0	50	17.6
Guatemala Nor Oriente	414	81.4	0	72	13.8
Suchitepéquez	70	12.3	0	50	8.6
Chimatenango	32	4.7	0	31	4.4
Totonicapán	4	0.7	0	1	0.2
Total	17243	106.6	73	8518	51.5

Fuente: SIGSA

*Tasas por 100,000 habitantes

Gráfico No. 1
Corredor Endémico Semanal de 2016
Dengue Total. República de Guatemala
Históricos de 7 años: 2008 a 2015 (excluyendo 2014)

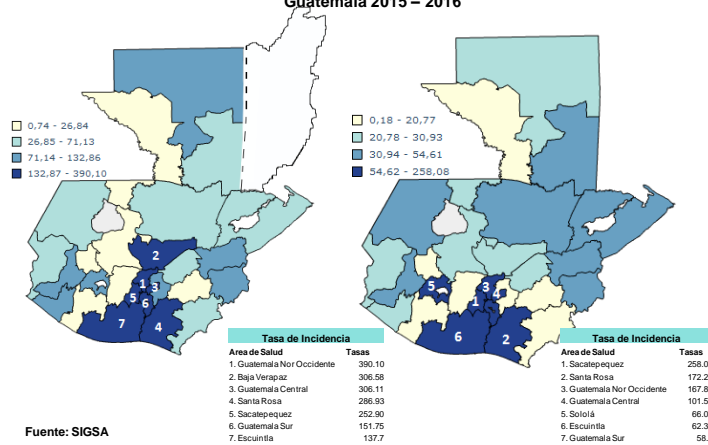


Fuente: SIGSA

— Éxito — Seguridad — Alerta — Brote — Casos Nuevos

7 Areas de salud han presentado incidencia por arriba de la media nacional, en la que se concentra el 63.5% de casos acumulados siendo éstas; Sacatepéquez, Santa Rosa, Guatemala Nor occidente, Guatemala Central, Sololá, Escuintla y Guatemala Sur. (cuadro No. 1).

Gráfico No. 2
Dengue, tasa por área de salud, comparativos
semana epidemiológica No. 46
Guatemala 2015 – 2016



Sacatepéquez, Sololá son dos áreas de salud que se han reportado en zona de brote las últimas tres semanas.

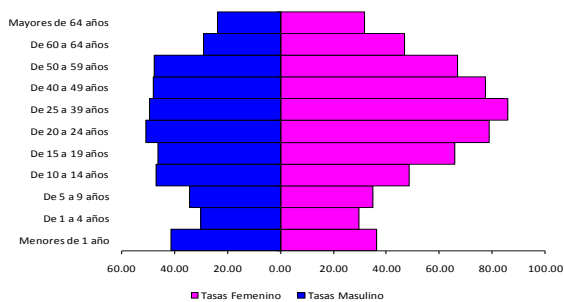
Se presentó un descenso del 50.6% de casos acumulados, con respecto al mismo periodo del año 2015.

Se reportan 73 nuevos casos para esta semana.

4 áreas de salud muestran un incremento de casos acumulados: Sacatepéquez, Huehuetenango, Quiché y Jalapa.

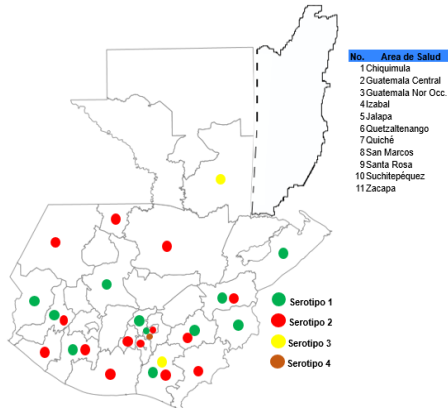
- 100% (29/29) de las Áreas de Salud han enviado muestra al Laboratorio Nacional de Salud para su respectivo análisis
- En un 96,6% (28/29) de Áreas de Salud se han confirmado casos
- De un 100% (6244) de muestras procesadas a nivel nacional un 18% (1144) ha sido confirmado para dengue (cuadro No. 2)

Gráfico No. 3
Dengue, tasas por grupos de edad y sexo
a la semana epidemiológica No. 46
Guatemala – 2016



Esta morbilidad afecta en general a todos los grupos edad sin distinción de género, sin embargo las mujeres de 25 a 39 años presenta mayor número de casos. (Gráfico No. 3)

Gráfico No. 4
Dengue: serotipos por áreas de salud a la 46 S.E.
Guatemala – 2016



Fuente: LNS y Epidemiología

Se reportan 44 casos acumulados sospechosos de Dengue Grave, de los cuales 13 han sido confirmados en 3 áreas de salud, Santa Rosa, Quetzaltenango y Escuintla.

El Área de Salud de Santa Rosa es el Área que ha reportado mayor número de casos sospechosos y confirmados, asimismo una defunción. (Cuadro No. 3)

Su tasa de letalidad es de 0,15% para el área de salud y de 0,01 a nivel del país.

Se ha presentado la circulación de los 4 serotipos con predominio del “2”

- Serotipo 1 en el 38% de las Áreas de Salud. (11/29)
- Serotipo 2 en el 52%) Áreas de Salud.(15/29)
- Serotipos 3 en dos áreas de salud
- Serotipo 4 en un área de salud. (Gráfico No. 4)

Cuadro No. 3
Dengue grave:
casos sospechosos y confirmados acumulados
por Área de Salud a la 46 S.E.
Guatemala – 2016

Área de Salud	Casos sospechosos	Casos Confirmados
Santa Rosa	18	11
Guatemala Nor Occidente	12	0
Izabal	3	0
Sacatepéquez	3	0
Alta Verapaz	3	0
Guatemala Sur	2	0
Escuintla	2	1
Quetzaltenango	1	1
Total	44	13

Fuente: SIGSA y Epidemiología

Chikungunya

Se evidencia descenso del 83,1% de casos acumulados para esta semana en comparación con el 2015.

El 80% de estos casos se concentran en 11 áreas de salud, cuyas áreas superan la tasa nacional.

Se reportan 20 nuevos casos en la semana 2 áreas de salud muestran un incremento de casos acumulados: Quiché y Jalapa. (cuadro No. 4)

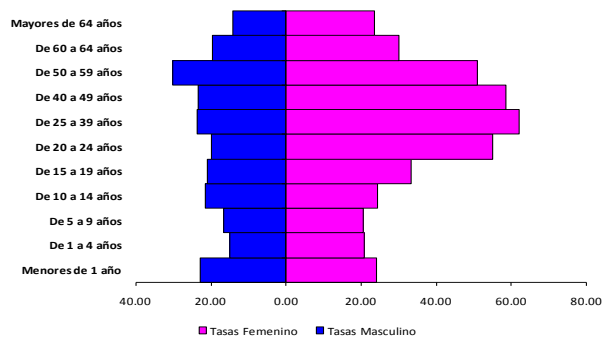
Cuadro No. 4
Chikungunya, casos y tasas acumulados
por área de salud, 46 S.E.
Guatemala, 2015 – 2016

Área de Salud	2015		Casos Nuevos de la SE 46	2016	
	Casos	Tasas*		Casos	Tasas*
Santa Rosa	3449	919,7	2	623	162,8
Petén Sur Oriental	2849	1157,0	2	296	123,2
Guatemala Nor Occidente	1923	233,8	6	701	84,2
Chiquimula	1439	354,1	1	284	68,3
Quetzaltenango	2409	278,9	0	432	48,9
Jutiapa	1659	351,3	1	226	46,9
Izabal	871	191,0	0	193	41,3
Guatemala Central	2017	202,9	0	405	40,7
Zacapa	2360	997,6	0	90	37,4
Guatemala Sur	1832	178,1	0	365	34,7
Alta Verapaz	1047	83,3	2	422	32,6
El Progreso	620	366,2	0	43	25,0
Escuintla	998	131,1	1	193	24,9
Petén Sur Occidental	365	140,2	1	65	22,9
San Marcos	1395	124,4	0	228	19,9
Petén Norte	995	434,8	0	47	19,9
Guatemala Nor Oriente	865	170,0	0	94	18,0
Retalhuleu	1116	335,3	2	60	17,6
Jalapa	26	7,3	0	61	16,7
Sacatepéquez	65	18,9	1	38	10,9
Suchitepéquez	545	95,8	0	63	10,8
Baja Verapaz	584	195,0	0	16	5,2
El Quiché	8	1,0	1	33	4,0
Huehuetenango	264	20,9	0	49	3,8
Sololá	53	10,8	0	13	2,6
Chimaltenango	24	3,5	0	3	0,4
Kecón	69	24,3	0	0	0,0
Total	29838	184,5	20	5043	30,5

Fuente: SIGSA
*Tasas por 100,000 habitantes

- 100% (29/29) de las Áreas de Salud han enviado muestra
- 79% (23/29) de las Áreas de salud han confirmado casos
- Bajo porcentaje de positividad a nivel nacional.

Gráfico No. 5
Chikungunya, tasas por grupos de edad
a la semana epidemiológica 46
Guatemala - 2016



Esta enfermedad se presenta en todos los grupos edad, con mayor frecuencia en el género femenino

Zika y sus complicaciones

A partir de la semana 46 del año 2015, se registraron los primeros casos en el país. Durante el 2016 11 áreas de salud tienen tasa de incidencia superior a la media nacional; en estas Áreas se concentra el 76% de casos acumulados.

Se reportan 17 nuevos casos en la semana (cuadro No. 6)

Cuadro No. 6
Zika, casos y tasas acumulados por área de salud
Semana epidemiológica numero 46
Guatemala, 2015 – 2016

Área de Salud	2015		Casos Nuevos de la SE 46	2016	
	Casos	Tasas*		Casos	Tasas*
Santa Rosa	0	0.0	0	465	121.5
Zacapa	16	6.76	0	279	115.9
Chiquimula	0	0.0	5	393	94.5
El Progreso	0	0.0	0	71	41.2
Petén Sur Oriental	0	0.0	1	96	40.0
Quetzaltenango	0	0.0	2	305	34.6
Guatemala Central	3	0.3	1	326	32.8
Jalapa	0	0.0	0	90	24.6
Jutiapa	0	0.0	0	102	21.2
Guatemala Nor Occidente	0	0.0	1	176	21.1
Retalhuleu	0	0.0	0	65	19.1
Escuintla	1	0.1	3	117	15.1
Izabal	0	0.0	0	65	13.9
Quiché	0	0.0	3	107	13.1
Suchitepéquez	0	0.0	0	75	12.9
Petén Sur Occidental	0	0.0	0	34	12.0
Petén Norte	0	0.0	0	22	9.3
Ixcán	0	0.0	0	10	8.7
Guatemala Sur	0	0.0	0	90	8.5
Guatemala Nor Oriente	0	0.0	0	40	7.7
Alta Verapaz	0	0.0	1	83	6.4
San Marcos	0	0.0	0	58	5.1
Sacatepéquez	0	0.0	0	11	3.1
Baja Verapaz	0	0.0	0	7	2.3
Huehuetenango	0	0.0	0	21	1.6
Ixil	0	0.0	0	3	1.6
Sololá	0	0.0	0	7	1.4
Total	20	0.1	17	3118	18.8

Fuente: SIGSA

*Tasas por 100,000 habitantes

- 100% (29/29) de las Áreas de Salud han enviado muestras
- 96,6% (28/29) de las Áreas de salud han confirmado casos
- 30.5% (720/2358) de positividad en muestras procesadas por el LNS.

Cuadro No. 7
Embarazadas, sospechosas y confirmadas a Zika
hasta la semana epidemiológica 46

Áreas de Salud	Embarazadas Sospechosas	Embarazadas Positivas	Embarazos resueltos	No. De recién nacidos
Guatemala Central	325	92	52	52
Baja Verapaz	76	26	13	13
Santa Rosa	52	15	14	14
Escuintla	48	5	2	2
Zacapa	43	15	12	12
Suchitepéquez*	40	17	15	16
Jutiapa	38	12	7	7
Guatemala Noroccidente	34	16	6	6
Jalapa	34	7	1	1
Huehuetenango	33	6	2	2
Quetzaltenango	32	11	10	10
Guatemala Sur	31	6	2	2
Alta Verapaz	27	5	2	2
Chiquimula	26	9	3	3
Quiché	21	4	0	0
Petén Sur Occidental	19	3	1	1
Sacatepéquez	15	3	0	0
San Marcos	13	3	3	3
Petén Norte	11	2	1	1
Retalhuleu	9	5	5	5
El Progreso	8	4	3	3
Petén Sur Oriental	8	4	1	1
Guatemala Nororiental	7	3	2	2
Izabal	5	0	0	0
Ixcán	4	0	0	0
Sololá	4	1	0	0
Chimaltenango	1	0	0	0
Ixil	1	1	0	0
Totonicapán	0	0	0	0
Total	965	275	157	158

Fuente: LNS y Epidemiología

Parto gemelar

Se han detectado 965 mujeres embarazadas con sospecha de Zika, 28.49%(275). han sido confirmadas Del total de embarazadas sospechosas han resuelto su embarazo 157. (cuadro No. 7)

Se han realizado modificaciones en la vigilancia epidemiológica de PFA con el objetivo de dar seguimiento evidenciar la posible relación del síndrome de Guillan Barré con el virus ZIKA en el país. De tal manera que la vigilancia de PFA se amplió a todas las personas con sintomatología neurológica compatible a PFA, solamente diferenciando la vigilancia de Polio para los menores de 15 años. A la fecha se han registrado 63 casos casos con 7 confirmados a Virus Zika. (Cuadro No. 8)

Cuadro No. 8

PFA: casos asociados a Zika por residencia
Hasta la semana 47 Guatemala, 2016

Áreas de salud	Sospechosos	Confirmados
Alta Verapaz	9	0
Baja Verapaz	2	0
Chimaltenango	4	0
Chiquimula	2	1
El progreso	1	0
Escuintla	3	0
Guatemala Central	4	0
Guatemala Nor occ	2	0
Guatemala Sur	6	1
Huehuetenango	2	1
Jalapa	1	0
Jutiapa	1	0
Petén Sur occ	1	0
Petén Sur ori	1	0
Quetzaltenango	1	0
Quiché	4	0
Retalhuleu	1	0
Sacatepéquez	2	0
San marcos	2	1
Santa rosa	6	2
Sololá	4	0
Suchitepéquez	2	0
Zacapa	2	1
Total general	63	7

Fuente: Epidemiología

Cuadro No. 8
Otros síndromes neurológicos:
casos asociados a Zika por residencia
Hasta la 47 S.E.
Guatemala, 2016

Área de Salud	Sospechosos	Confirmados
Alta Verapaz	1	0
Chimaltenango	3	0
Escuintla	4	2
Guatemala central	0	1
Guatemala sur	2	2
Huehuetenango	-	1
Ixcán	1	0
Ixil	1	0
Jalapa	1	0
Jutiapa	2	1
Quetzaltenango	1	1
Quiché	2	1
San marcos	1	1
Santa rosa	8	1
Sololá	2	0
Total general	43	11

Cuadro No. 9

Respecto a otros síndromes neurológicos, se han registrado de 43 casos sospechosos que pueden tener asociación a Zika 11 fueron confirmados como se muestra en el cuadro (No. 9).

Conclusiones

- Dengue continúa siendo el evento prioritario en el país, sin embargo las últimas semanas se ha presentado en zona de éxito.
- 4 áreas de salud muestran un incremento de casos acumulados: Sacatepéquez, Huehuetenango, Quiché y Jalapa
- Se reportan 44 casos acumulados sospechosos de Dengue Grave, de los cuales 13 han sido confirmados
- Los 4 serotipos circulan actualmente en el país
- Chikungunya presenta un descenso del 83,1% de casos acumulados
- Se reportan 20 nuevos
- 2 áreas de salud muestran un incremento de casos acumulados.
- Zika para el presente año presenta un incremento del 15.49% de incremento en relación al año 2015
- No se ha reportado ninguna defunción

Recomendaciones

- Continuar fortaleciendo la vigilancia epidemiológica del dengue, chikungunya y zika
- Acompañamiento a las áreas de salud respecto a los 3 eventos
- Seguimiento a casos de embarazadas con diagnóstico confirmado por zika, asimismo al recién nacido con microcefalia
- Fortalecimiento de la vigilancia de las complicaciones causada por el Virus de Zika y Dengue Grave.
- Dar seguimiento a la correcta aplicación de la definición de caso para los tres eventos y continuar con la toma de muestras para su análisis en el laboratorio

