

Situación epidemiológica, de Malaria semana epidemiológica 36, años 2019-2021*

Departamento de Epidemiología Ministerio de Salud Pública y
Asistencia Social

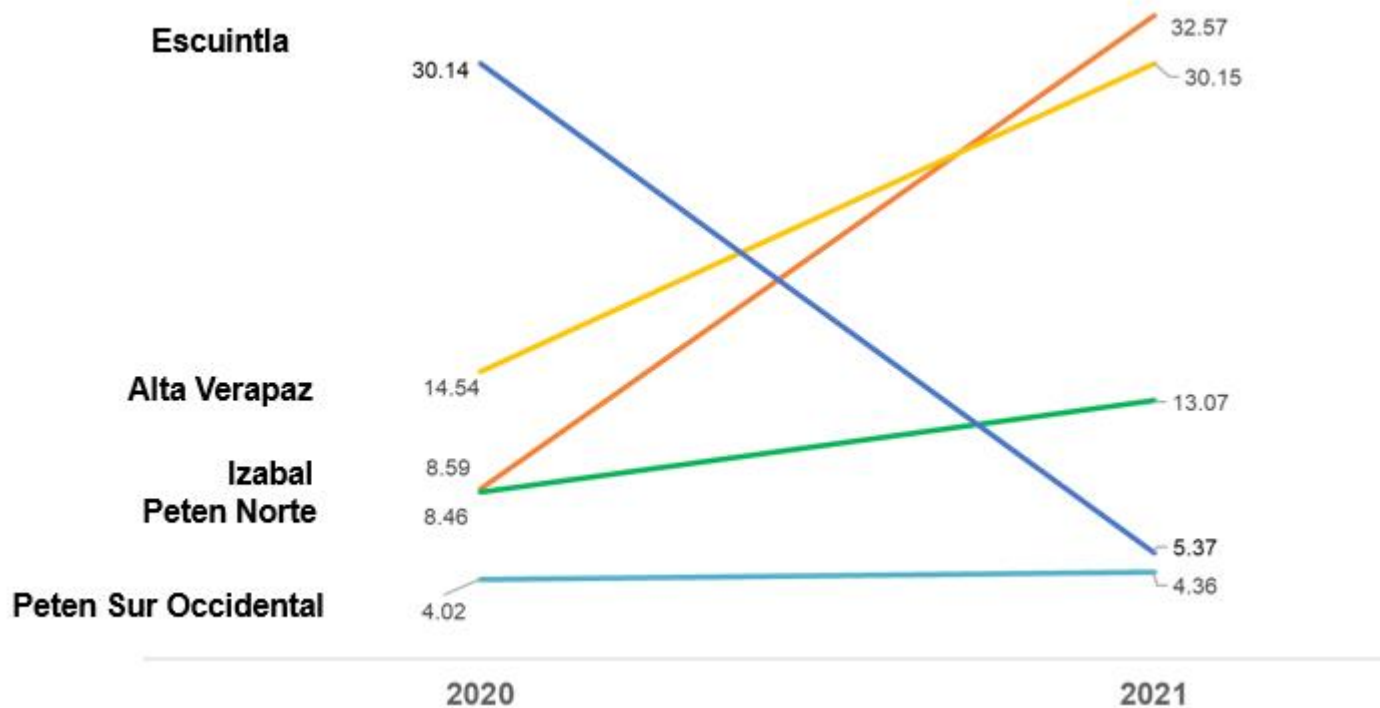
<http://epidemiologia.mspas.gob.gt/>

Malaria, casos y tasas por áreas de salud a la semana epidemiológica 36 Guatemala, años 2019 - 2021

AREA DE SALUD	2019		2020		2021	
	Casos	Tasas	Casos	Tasas	Casos	Tasas
Izabal	151	30.17	43	8.59	163	32.57
Alta Verapaz	249	17.67	205	14.54	425	30.15
Petén Norte	29	11.15	22	8.46	34	13.07
Escuintla	884	107.87	247	30.14	44	5.37
Petén Sur Occidental	11	3.69	12	4.02	13	4.36
Baja Verapaz	3	0.91	20	6.04	12	3.62
Suchitepéquez	58	9.31	11	1.77	6	0.96
Petén Sur Oriental	5	1.82	8	2.92	2	0.73
Huehuetenango	3	0.22	7	0.50	8	0.58
El Progreso					1	0.55
Zacapa	6	2.37			1	0.40
Chiquimula	4	0.90	3	0.67	1	0.22
Quetzaltenango	3	0.32			1	0.11
Guatemala Central	7	0.70	1	0.10		
El Quiché	5	0.56	1	0.11		
Retalhuleu	4	1.11				
Ixcán	13	10.18	1	0.78		
Total PAIS REPÚBLICA DE GUATEMALA	1435	8.12	581	3.29	711	4.02

Las áreas de salud de Petén Sur Oriente y Norte presentan la incidencia más alta del país, Alta Verapaz. Se observa disminución de casos del 22% comparado mismo periodo 2020-2021 y 30% con comparación a la semana 36 del año 2019. El Sexo masculino presenta mayor riesgo para este evento en el grupo de edad de 25 a 39.

Cambio de incidencia de malaria por 100,000 habitantes, en las áreas de salud que aportan mayor número de casos al país, hasta la 36ª semana epidemiológica, 2020 vrs. 2021

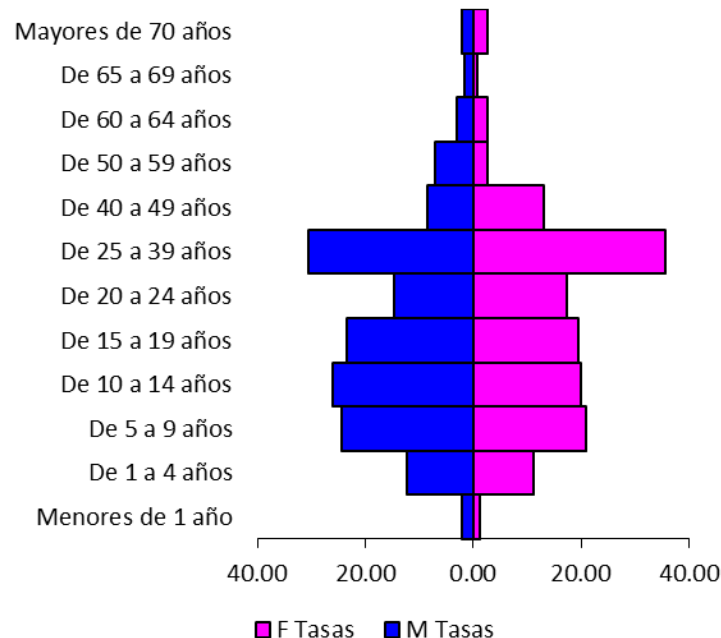


*Áreas de Salud incluidos en esta gráfica reportaron las 5 tasas de incidencia por 100,000 habitantes más altas del país en 2021 y cuentan con 95% de los casos reportados en el país.

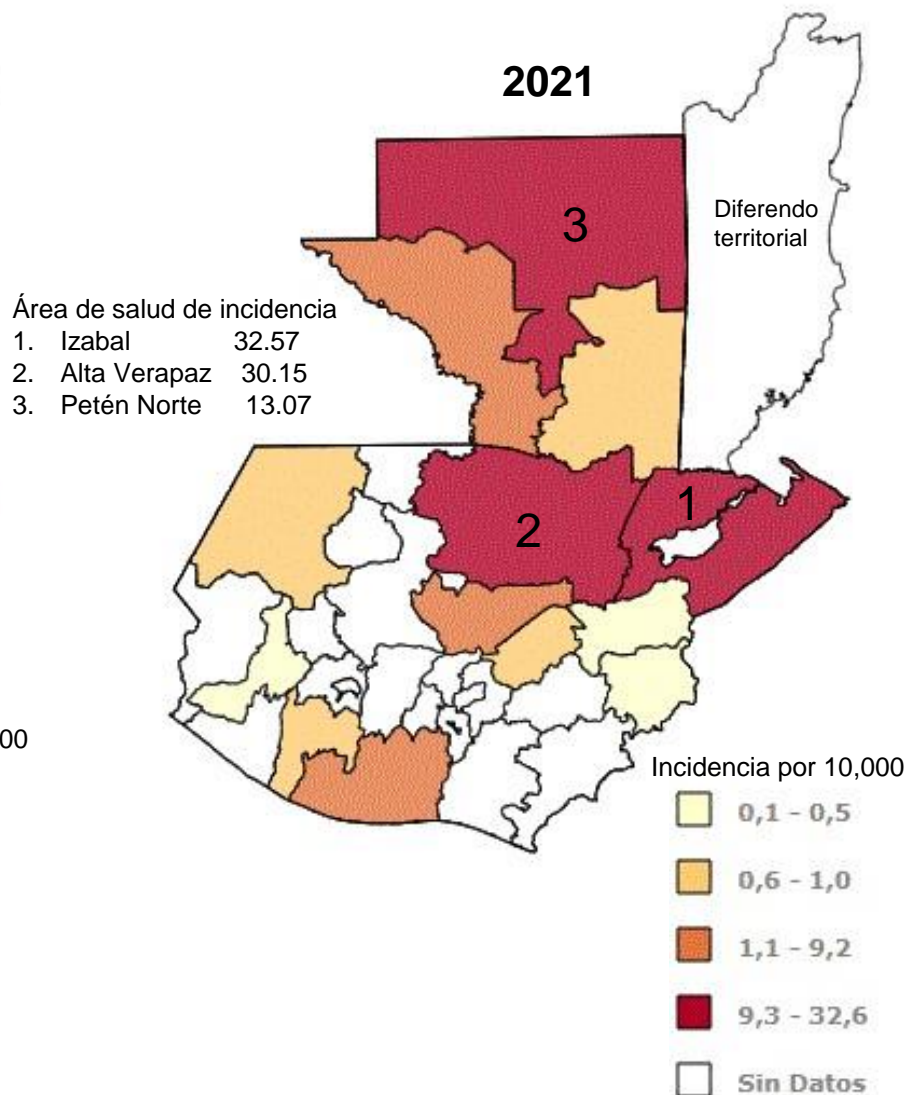
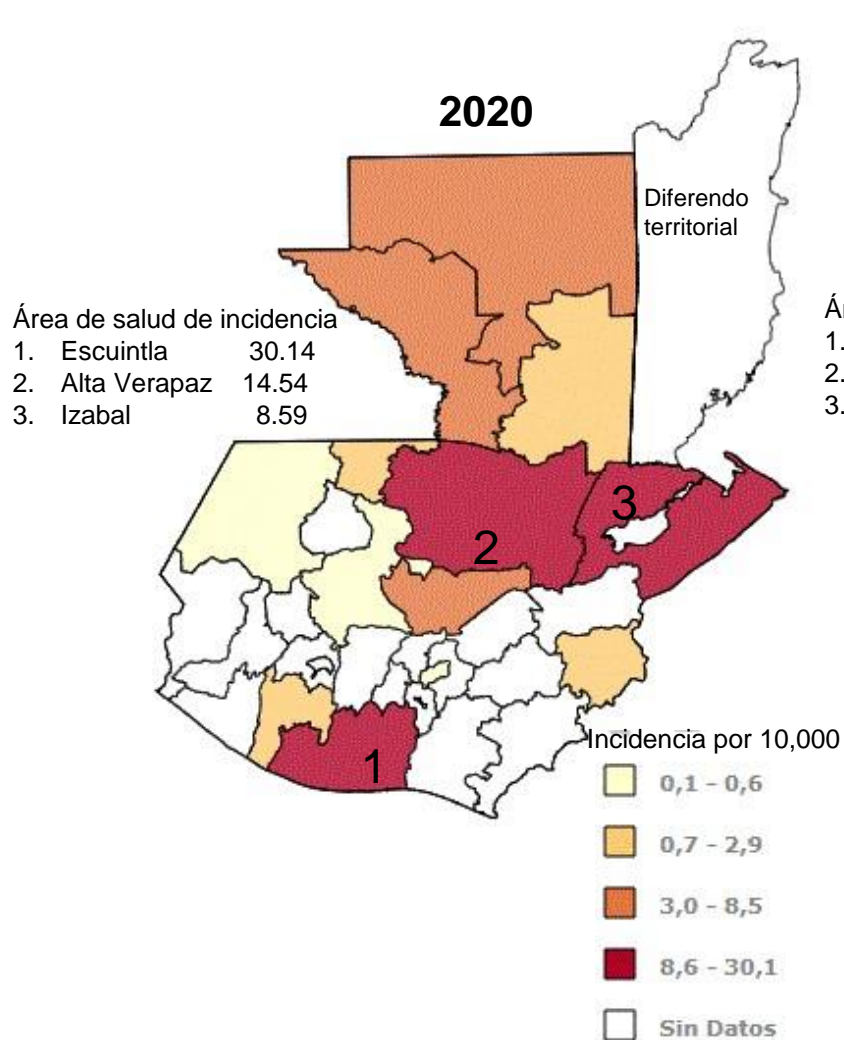
Malaria, casos y tasas grupo de edad y sexo a la semana epidemiológica 36 Guatemala, años 2019-2021*

Año 2021				
Grupo de Edad	Hombres	Mujeres	Tasa Hombres	Tasa Mujeres
Menores de 1 año	5	3	2.09	1.31
De 1 a 4 años	29	26	12.15	11.34
De 5 a 9 años	58	48	24.30	20.93
De 10 a 14 años	62	46	25.98	20.06
De 15 a 19 años	56	45	23.46	19.62
De 20 a 24 años	35	40	14.66	17.44
De 25 a 39 años	73	82	30.59	35.76
De 40 a 49 años	20	30	8.38	13.08
De 50 a 59 años	17	6	7.12	2.62
De 60 a 64 años	7	6	2.93	2.62
De 65 a 69 años	4	2	1.68	0.87
Mayores de 70 años	5	6	2.09	2.62
Sin especificar edad	0	0	0.00	0.00
Total	371	340		
	711			

Malaria, tasas por grupos de edad y sexo a la semana epidemiológica 36 Guatemala, 2021



Tasas acumuladas por 100,000 habitantes, por Area de Salud, hasta la 36ª semana epidemiológica, 2020 vrs. 2021



Casos y tasas por municipio por 100,000 habitantes, entre la 36^o y 36^o semana epidemiológica, 2019-2021

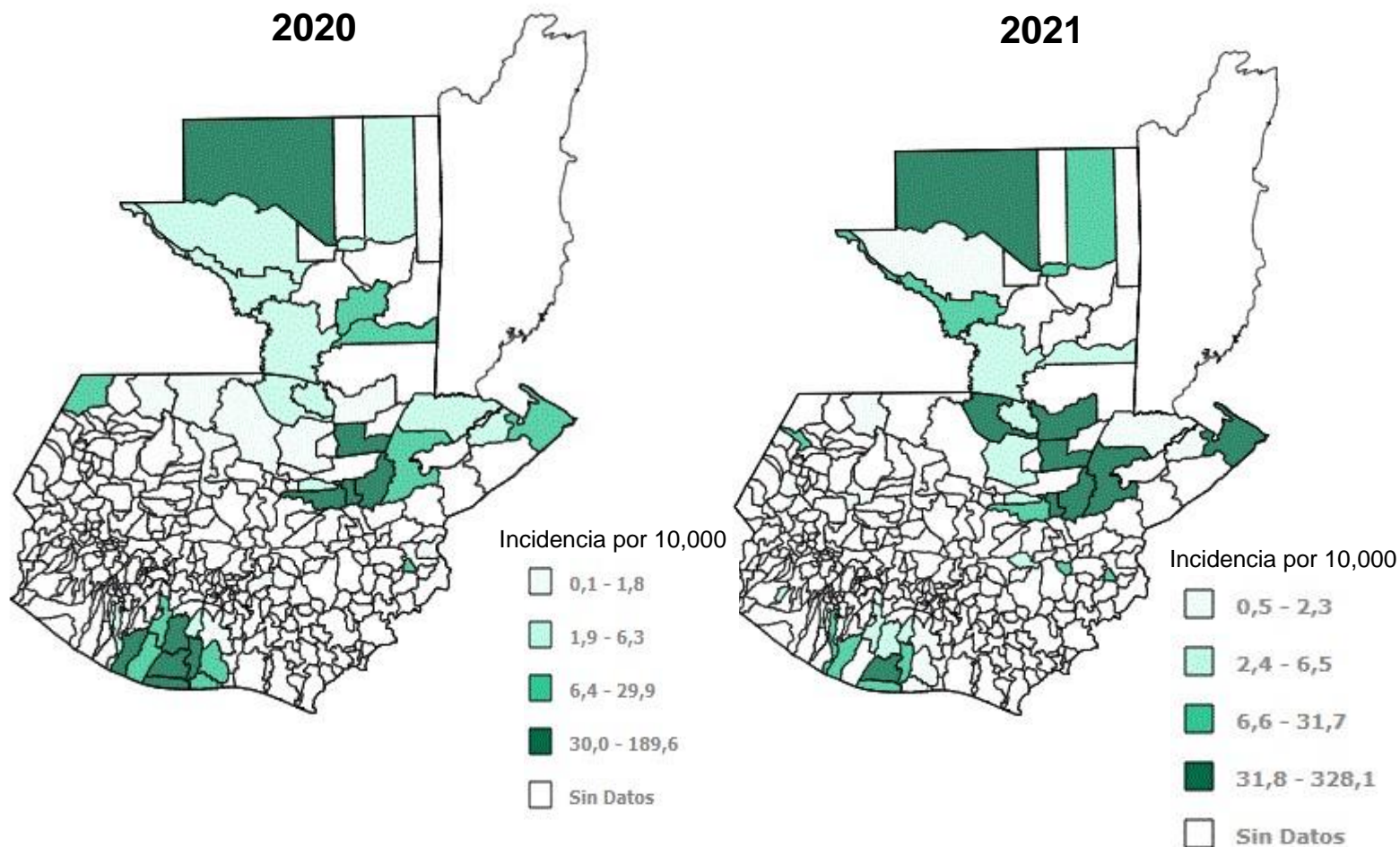
AREA DE SALUD	2019		2020		2021	
	Casos	Tasas	Casos	Tasas	Casos	Tasas
Escuintla	14	1.71				
Izabal	4	0.80	2	0.40	2	0.40
Chiquimula	1	0.22				
Alta Verapaz	10	0.71	5	0.35		
Petén Norte	1	0.38				
Petén Sur Occidental	1	0.34	1	0.34		
Total PAIS REPÚBLICA DE GUATEMALA	31	0.18	8	0.05	2	0.01

Tasas por 10,000

Malaria, casos por municipio en las áreas de salud que aportan mayor número de casos al país hasta la semana 36, Guatemala, años 2019-2021*

MUNICIPIO	2019		2020		2021	
	Casos	Tasas	Casos	Tasas	Casos	Tasas
Izabal						
El Estor	103	99.17	31	29.85	99	95.31
Livingston	5	6.69	2	2.67	1	1.34
Los Amates	1	1.48				
Puerto Barrios	42	35.17	10	8.37	63	52.75
Total	151	30.17	43	8.59	163	32.57
Alta Verapaz						
Cahabón			38	53.61	52	73.36
Chahal	2	6.04				
Chisec	23	28.10	4	4.89	54	65.96
Cobán	2	0.67	1	0.33		
Fray Bartolomé de las Casas	4	5.14	1	1.29	51	65.58
Lanquín	1	3.31				
Panzos	165	240.64	130	189.59	225	328.14
Raxruha	9	22.06	2	4.90	1	2.45
San Cristóbal Verapaz	1	1.39				
San Pedro Carchá	4	1.47	2	0.73	17	6.24
Santa Catarina la Tinta	36	77.76	26	56.16	23	49.68
Senahú	2	2.70				
Tucurú			1	1.99	2	3.98
Total	249	17.67	205	14.54	425	30.15

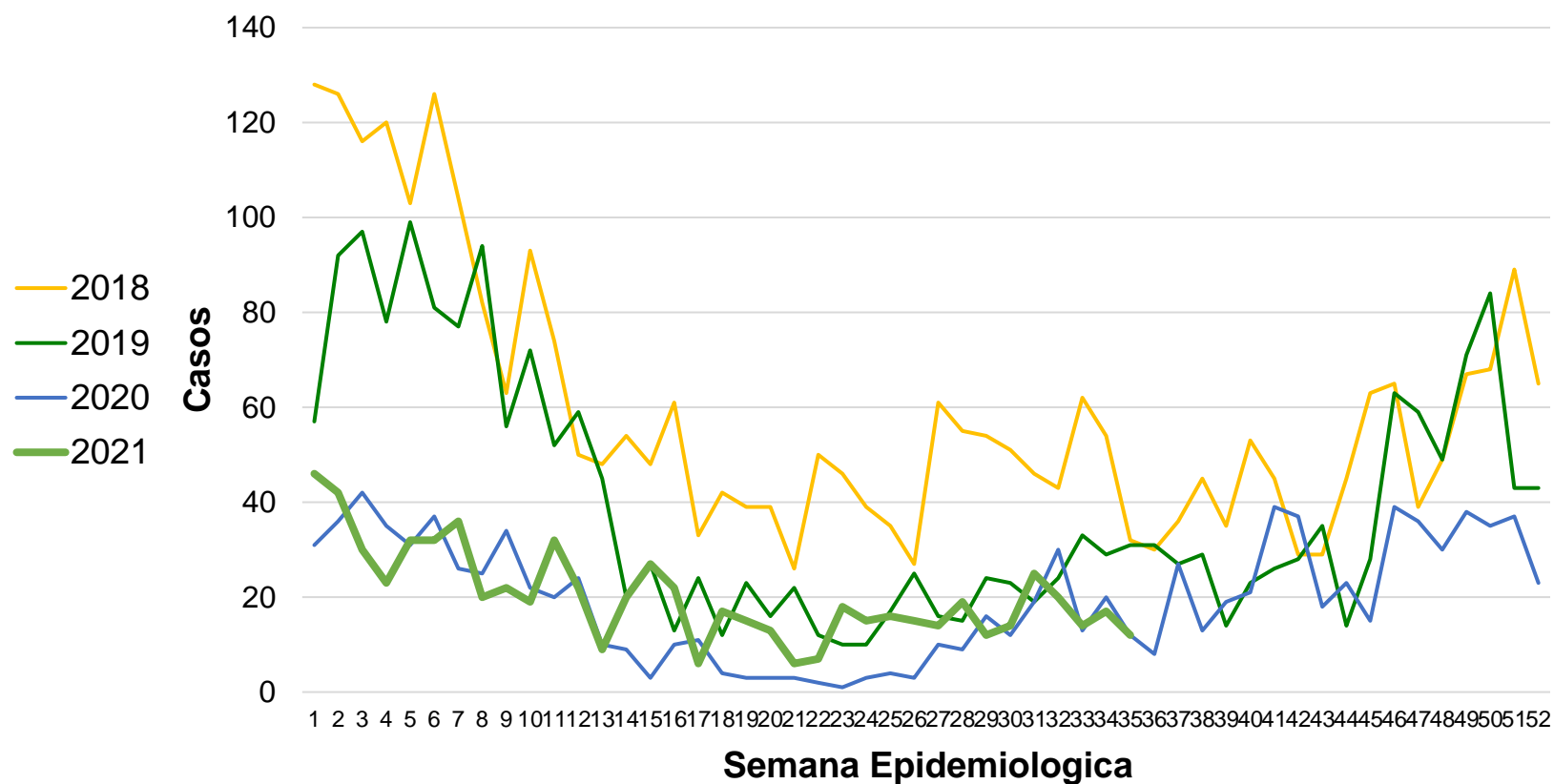
Tasas acumulados por 100,000 habitantes, por municipio, hasta la 36ª semana epidemiológica, 2020 vrs. 2021



Malaria, actividad anual semanal de 5 años Guatemala por Áreas de Salud años 2016 a 2021

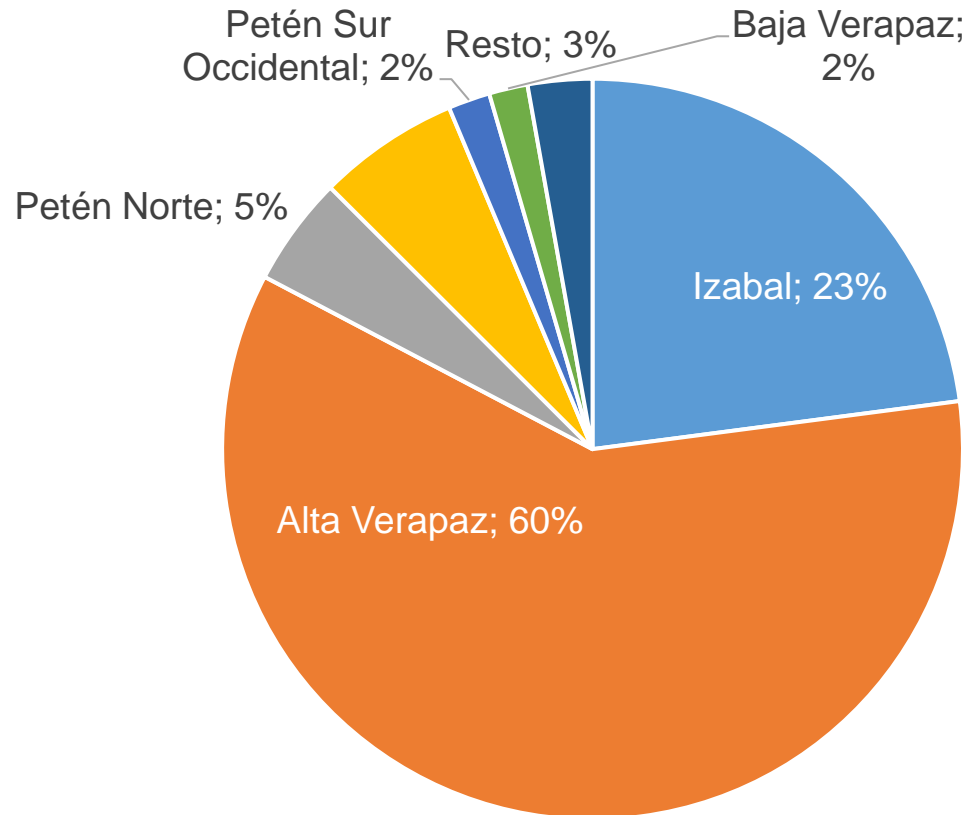
Áreas de Salud	1	2	3	4	5	6	7	8	9	10	11	12	13	14	15	16	17	18	19	20	21	22	23	24	25	26	27	28	29	30	31	32	33	34	35	36				
Guatemala Central																																								
Guatemala Nor Oriente																																								
Guatemala Nor Occidente																																								
Guatemala Sur																																								
El Progreso																																								
Chimaltenango																																								
Escuintla																																								
Santa Rosa																																								
Sololá																																								
Quetzaltenango																																								
Suchitepéquez																																								
Retalhuleu																																								
San Marcos																																								
Huehuetenango																																								
El Quiché																																								
Ixcán																																								
Ixil																																								
Alta Verapaz																																								
Baja Verapaz																																								
Petén Norte																																								
Petén Sur Oriental																																								
Petén Sur Occidental																																								
Izabal																																								
Zacapa																																								
Chiquimula																																								
Jalapa																																								
Jutiapa																																								
República de Guatemala																																								

Casos de Malaria por semana epidemiológica, años 2018-2021*



*datos preliminares hasta la semana epidemiológica 36

Distribución porcentual de casos por área de salud, 2021*



- **Resumen**

- 2020 (semana 36)
- 581 casos a *p. vivax*

- 2021 (semana 36)
- 711 casos a *p. vivax*

- Hay un aumento de 22% a nivel nacional en 2021 en comparación al mismo periodo del 2020.

Conclusiones:

- Alta Verapaz, Izabal, y Peten Norte/Sur Occidental presentan aumento de casos en comparación al mismo periodo del año 2019 y 2020
- A la semana 36 del año 2021 Izabal reporta la tasa de incidencia más alta del país

Recomendaciones:

- Fortalecer la vigilancia epidemiológica orientada a la eliminación de la malaria a nivel país con recurso humano, material y equipo.
- Capacitar a personal multidisciplinario sobre lineamientos de eliminación de la malaria
- Fortalecer el análisis epidemiológico de forma integral a todo nivel

Acciones:

Capacitación en el Sistema Nacional de Vigilancia Epidemiológica de Guatemala

Capacitación en abordaje de brotes

Capacitación sobre protocolo de vigilancia Epidemiológica de Malaria