

# Situación epidemiológica, de Chagas semana epidemiológica 40, años 2019-2021\*

Departamento de Epidemiología Ministerio de Salud Pública y  
Asistencia Social

<http://epidemiologia.mspas.gob.gt/>

## Chagas, casos y tasas por áreas de salud a la semana epidemiológica 40 Guatemala, años 2019 - 2021

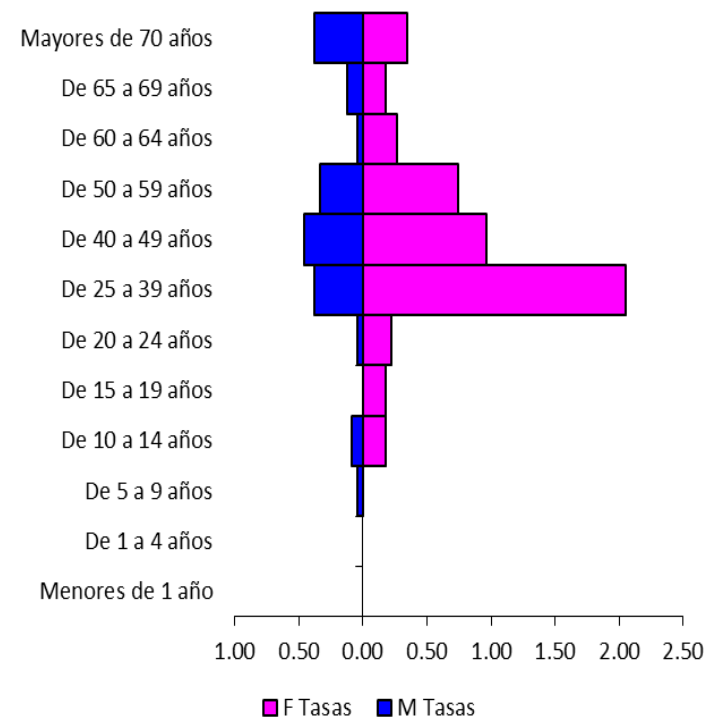
Área de salud	2019		2020		2021*	
	Casos	Tasas	Casos	Tasas	Casos	Tasas
Jutiapa	105	2.05	100	1.95	101	1.97
Chiquimula	166	3.73	51	1.15	42	0.94
Zacapa	3	0.12			5	0.20
Izabal	1	0.02			2	0.04
Alta Verapaz					5	0.04
Petén Sur Occidental					1	0.03
Santa Rosa	2	0.05			1	0.02
Escuintla					2	0.02
Guatemala Central					2	0.02
El Quiché					1	0.01
Guatemala Nor Occidente			2	0.02		
Guatemala Sur			2	0.02		
El Progreso	2	0.11				
Sololá	1	0.02				
Jalapa	1	0.03				
Baja Verapaz	6	0.18				
Petén Norte	9	0.35	2	0.08		
Petén Sur Oriental			2	0.07		
<b>Total</b>	<b>296</b>	<b>0.17</b>	<b>159</b>	<b>0.09</b>	<b>162</b>	<b>0.09</b>

\*Las celdas vacías indican que en esos periodos no se han notificado casos

Tasa por 10,000hb

Fuente:SIGSA

## Chagas, tasas por grupos de edad y sexo a la semana epidemiológica 40 Guatemala, año 2021



Disminución en el reporte de casos del 46.28% comparado el mismo periodo 2019-2020 y aumento de 1.8% comparado a la semana 40 del 2019-2021. El sexo femenino presenta mayor riesgo para este evento principalmente en el grupo de 25 a 39 años.

## Conclusiones:

- Jutiapa presentan la incidencia mas alta del país
- Disminución en el reporte de casos comparado el mismo periodo 2019-2021.
- La emergencia de COVID- 19 contribuyó al debilitamiento de la vigilancia epidemiológica

## Recomendaciones:

- Realizar acciones coordinadas entre equipos multidisciplinario en el nivel local y central
- Análisis de situación de salud de Chagas a nivel local y central de forma integrada y multidisciplinaria
- Contar con la ficha de vigilancia epidemiológica en el sistema WEB
- Registrar los casos en SIGSA 3 oportunamente