



GOBIERNO *de*
GUATEMALA
DR. ALEJANDRO GIAMMATTEI

MINISTERIO DE
SALUD PÚBLICA Y
ASISTENCIA SOCIAL

Departamento nacional de
EPIDEMIOLOGIA

Ciencia al servicio



Situación Epidemiológica Lesiones de Causa Externa, Morbilidad y Mortalidad en Guatemala

Hasta la semana epidemiológica No. 04-2021
(Del 03 de enero 2020 al 30 de enero 2021)

Departamento de Epidemiología
Ministerio de Salud Pública y Asistencia Social

Tabla 1

Lesiones de Causa Externa, Morbilidad Casos y Tasas,
Guatemala, enero 2021.



Área de Salud	Casos	Tasas*
Baja Verapaz	886	261
Zacapa	594	230
Petén Norte	587	219
Santa Rosa	876	211
Sacatepéquez	709	189
Petén Sur Oriental	384	136
Jutiapa	715	136
Chiquimula	618	136
Ixil	297	134
Sololá	732	130
Suchitepéquez	825	129
Ixcán	157	119
Jalapa	476	117
El Progreso	207	112
Huehuetenango	1,555	110
Quiché	990	107
Petén Sur Occidental	320	104
Escuintla	819	98
Total país	17,233	95
San Marcos	1,066	85
Alta Verapaz	1,078	74
Guatemala Nor - Oriente	402	71
Retalhuleu	257	69
Totonicapán	414	67
Chimaltenango	522	67
Quetzaltenango	590	62
Izabal	280	55
Guatemala Central	397	40
Guatemala Sur	303	26
Guatemala Nor - Occidente	177	20

Fuente: SIGSA, data preliminar

INE, estimación de población año 2020

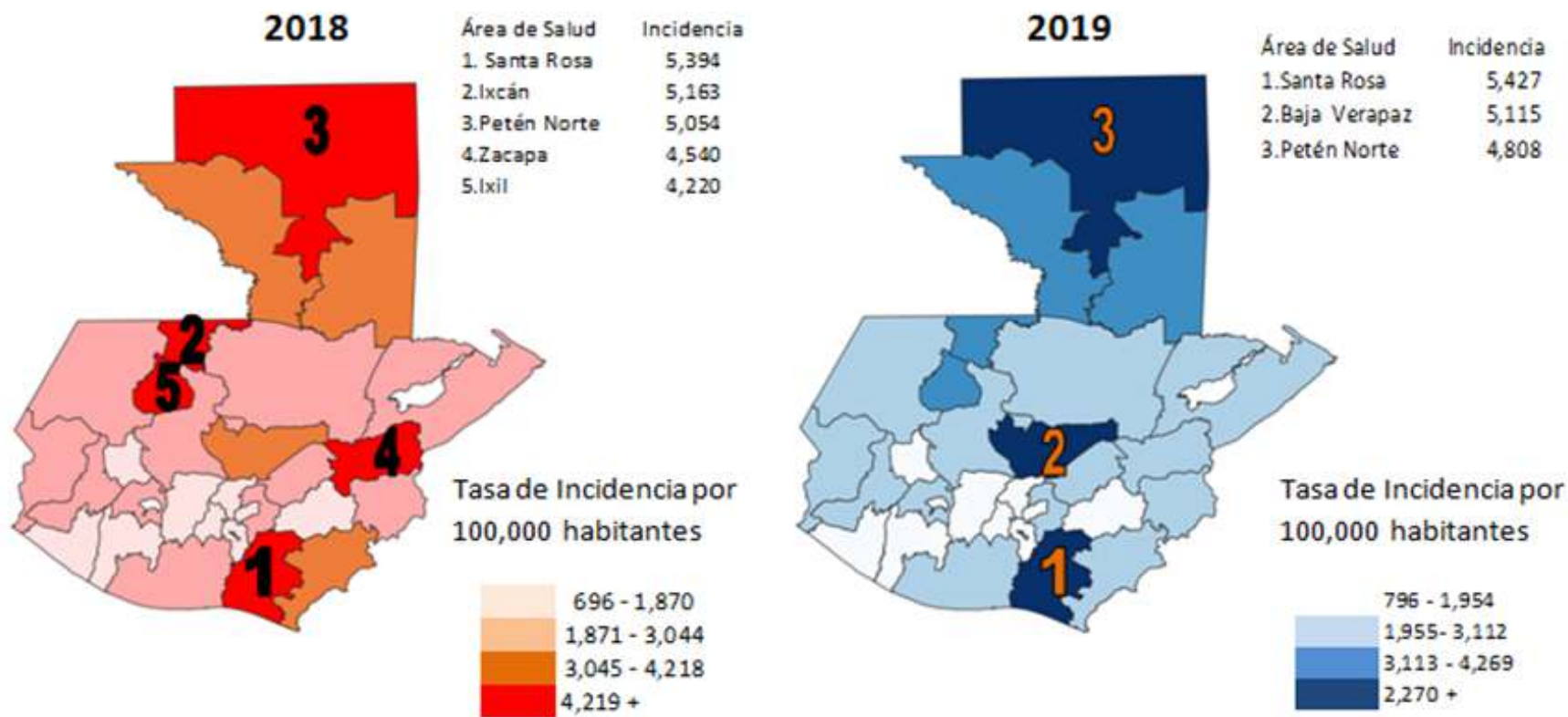
*Tasas x 100,000 hab.

Data hasta semana epidemiológica No. 04-2021

Las Áreas de Salud en el cuartil número 4 de morbilidad por Lesiones de Causa Externa son: Baja Verapaz, Zacapa, Petén Norte, Sacatepéquez, Petén Sur Oriental, Jutiapa y Chiquimula. La tasa de país es de 95 casos por 100,000 habitantes, la cantidad de casos registrados a la semana epidemiológica número 04-2021 a nivel nacional son 17,223.

Mapa 1

Lesiones de Causa Externa, tasa de morbilidad por área de salud, Guatemala 2018-2019.



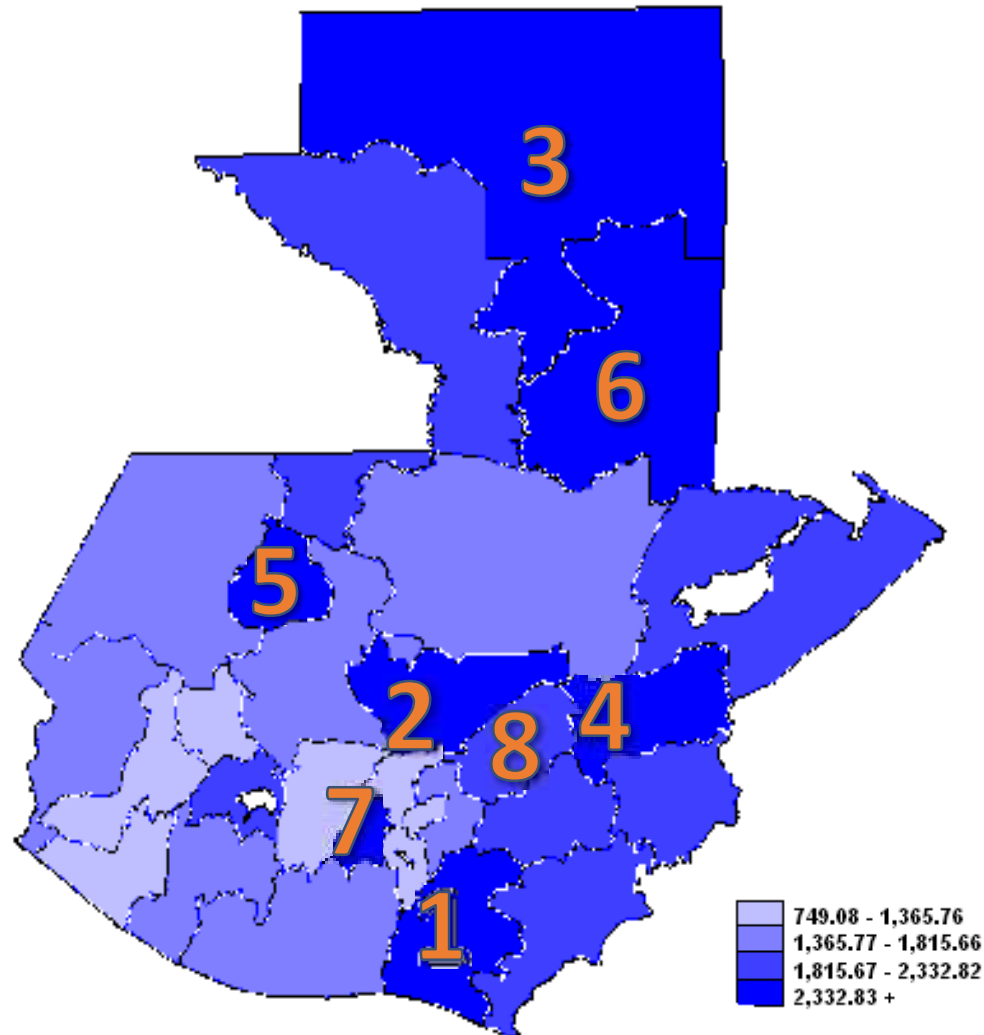
* Tasa de incidencia x 100,000 habitantes.

Fuente: SIGSA

LCE morbilidad para el año 2018 y 2019, las tasas más altas se encuentran en las Áreas de Salud de Santa Rosa , Baja Verapaz y Petén Norte de forma constante.

Mapa 2

Lesiones de Causa Externa, tasa de incidencia morbilidad por área de salud, Guatemala, año 2020.



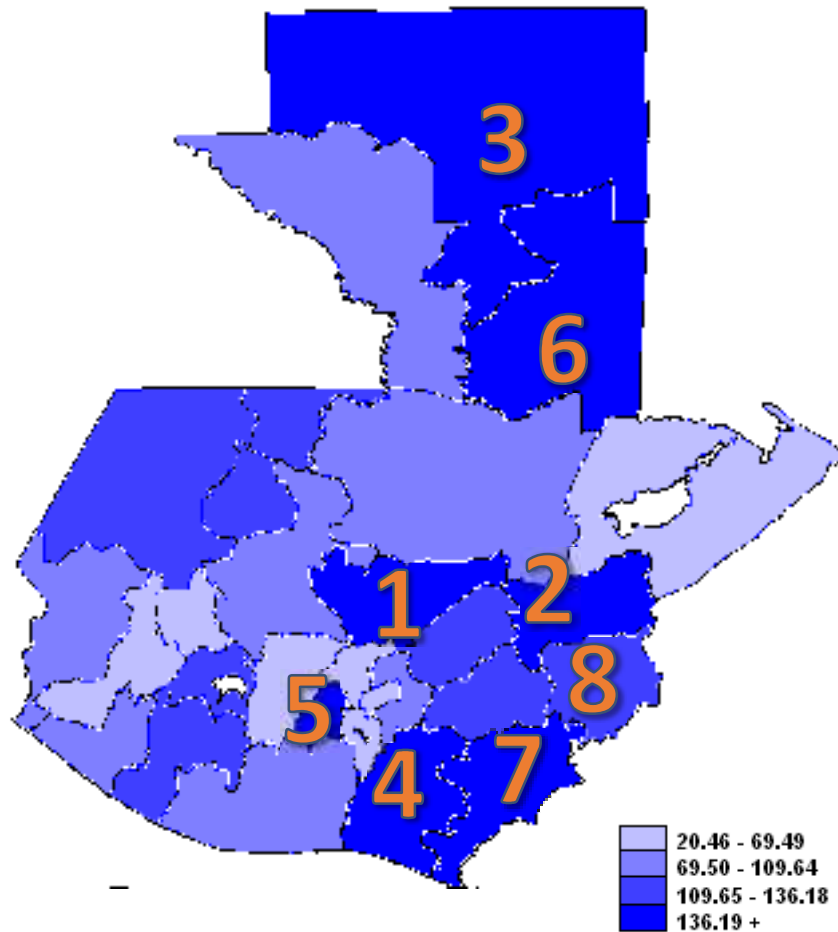
Tasa de incidencia por 100,000 habitantes.

LCE morbilidad, alto riesgo en las Áreas de Salud de 1. Santa Rosa, 2. Baja Verapaz, 3. Petén Norte, 4. Zacapa, 5. Ixil, 6. Petén Sur Oriental, 7. Sacatepéquez, y 8. El Progreso. La tasa más alta registrada es de 3,991 casos por 100,000 habitantes, el total de casos para este periodo a nivel nacional es de 292,885.

Fuente: SIGSA

Mapa 2a

Lesiones de Causa Externa, tasa de incidencia morbilidad por área de salud, Guatemala, enero 2021.



Tasa de incidencia por 100,000 habitantes.

LCE morbilidad, alto riesgo en las Áreas de Salud de 1. Baja Verapaz, 2. Zacapa, 3. Petén Norte, 4. Santa Rosa, 5. Sacatepéquez, 6. Petén Sur Oriental, 7. Jutiapa, y 8. Chiquimula. La tasa más alta registrada es de 886 casos por 100,000 habitantes, el total de casos para este periodo a nivel nacional es de 17,233. Comparando el año 2020 con enero 2021 las Áreas de Salud de Baja Verapaz y Petén Norte son compatibles en incidencia.

Fuente: SIGSA

Tabla 2

Lesiones de Causa Externa, Morbilidad Casos y Tasas por Mes, Guatemala, enero , años 2020 -2021.

Mes	Año 2020		Mes	Año 2021	
	casos	tasas*		casos	tasas*
Enero	30,102	167	Enero	17,233	95
Total	30,102	167	Total	17,233	95

Fuente: SIGSA, data preliminar

INE, estimación de población año 2020

*Tasas x 100,000 hab.

Data hasta semana epidemiológica No.04-2021

LCE morbilidad para el año 2021, comparado con el año 2020 se identificó disminución de casos a razón del mes de enero.

Tabla 3

Lesiones de Causa Externa, Morbilidad, Casos, Tasas y Razón de Masculinidad por Grupo de Edad, Guatemala, enero 2021.



Grupo de Edad	Casos M	Tasas M	Casos F	Tasas F	Razón M
<1 año	95	40	80	35	1
1a a 4 años	783	83	618	68	1
5a a 9 años	914	80	608	55	2
10a a 14 años	815	75	564	54	1
15a a 19 años	1,015	102	646	66	2
20a a 24 años	1,133	129	795	91	1
25a a 29 años	962	128	752	97	1
30a a 34 años	712	117	595	91	1
35a a 39 años	595	118	551	96	1
40a a 44 años	580	148	479	100	1
45a a 49 años	400	133	377	97	1
50a a 54 años	345	144	369	120	1
55a a 59 años	329	167	281	114	1
60a a 64 años	273	168	246	126	1
65a+	674	168	647	137	1
Nacional	9,625	109	7,608	83	1

Fuente: SIGSA

INE, estimación de población año 2020

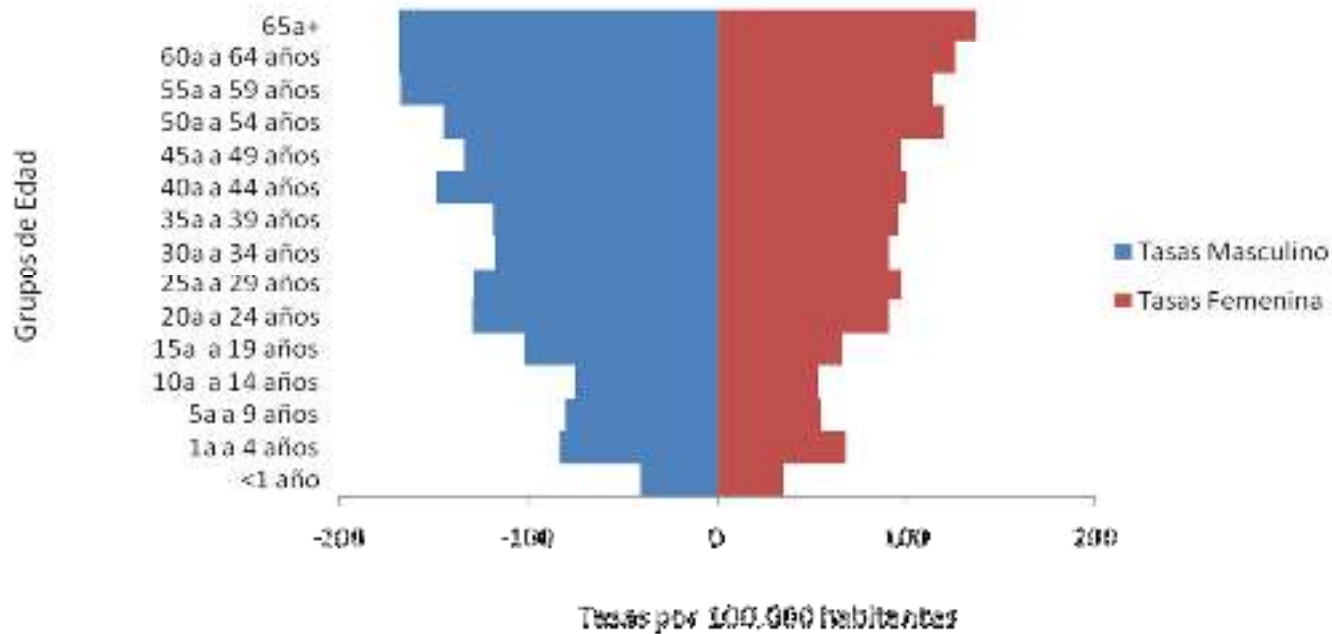
*Tasas x 100,000 hab.

LCE morbilidad año 2021, los grupos de edad con mayor tasa de incidencia en ambos sexos es de 60 a 65 años o mas. La razón masculina es de 1 a 1 nivel nacional, en los grupos de edad de 5 a 9 y de 15 a 19 años la razón de masculinidad es de 2 a 1 . La tasa femenina nacional es de 83 casos por 100,000 habitantes y la tasa masculina nacional es de 109 casos por 100,000 habitantes.

Gráfica 1



Lesiones de Causa Externa, Morbilidad, Tasas por Grupo Edad y Sexo, Guatemala, enero 2021.



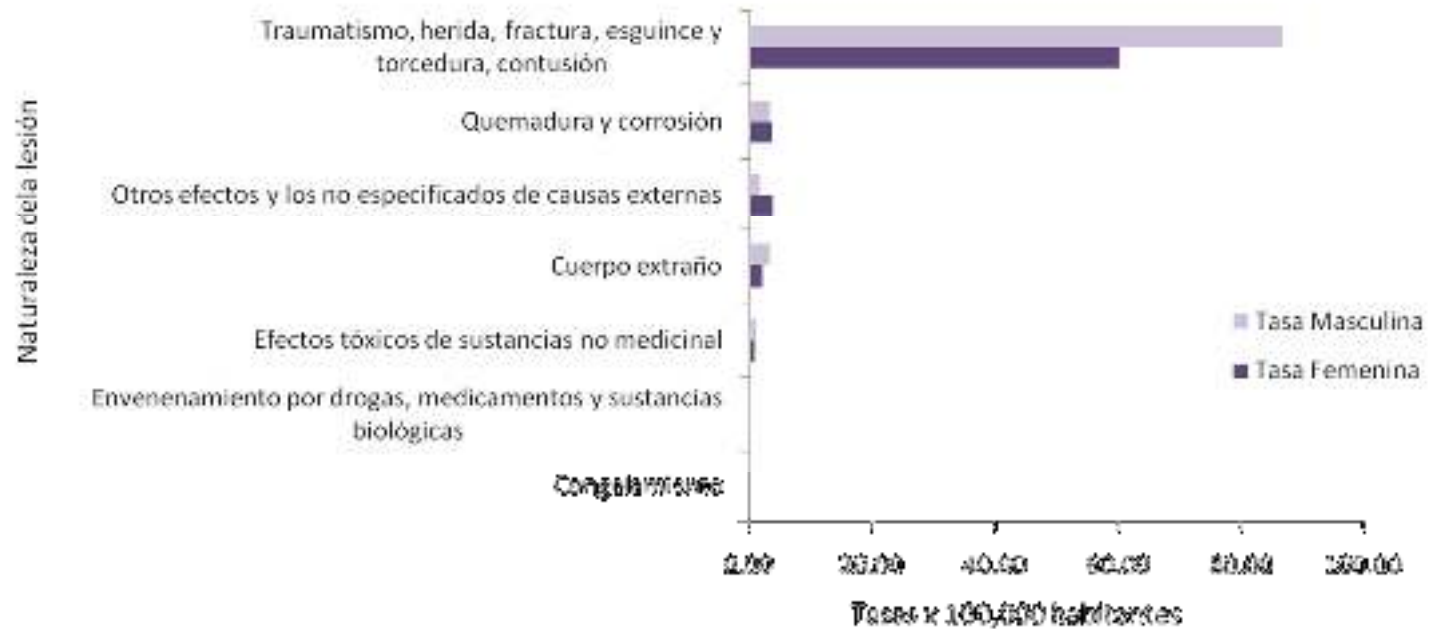
Fuente: INEC.

LCE morbilidad, enero 2021, las tasas más altas están a expensas de la población mayor a 60 años en ambos sexos. La tasa masculina nacional es mayor a la femenina.

Gráfica 2



Lesiones de Causa Externa, Tasas de Morbilidad, Según Naturaleza de Lesión y Sexo, Guatemala, enero 2021.



Fuente: SISEA.

LCE morbilidad enero 2021, según naturaleza de lesión la tasa de incidencia más alta se identificó en el grupo de traumatismo, herida, fractura, esguince y contusiones. El grupo de quemaduras y corrosión están en un segundo lugar a nivel nacional.

Tabla 4



Lesiones de Causa Externa, Morbilidad por Causa de la Lesión e Intencionalidad, Tasas por Sexo, Guatemala, enero 2021.

Mecanismo o causa	No intencionales		Intencionales					
			Suicidio		Homicidio / Violencia		Indeterminado	
	Tasa F	Tasa M	Tasa F	Tasa M	Tasa F	Tasa M	Tasa F	Tasa M
Eventos de tránsito	0.35	0.72	0.00	0.00	0.00	0.00	0.00	0.00
Caída	0.14	0.05	0.00	0.00	0.00	0.00	0.00	0.00
Golpe y Aplastamientos	1.41	0.98	0.00	0.00	0.26	0.19	0.00	0.00
Corto - punzante	0.00	0.00	0.01	0.00	0.23	0.66	0.00	0.01
Maquinaria	0.00	0.00	0.00	0.00	0.00	0.00	0.00	0.00
Arma de fuego	0.05	0.28	0.00	0.00	0.05	0.26	0.00	0.00
Circunstancia de la causa externa	0.03	0.00	0.00	0.00	0.00	0.00	0.00	0.00
Material explosivo	0.03	0.00	0.00	0.00	0.00	0.00	0.00	0.00
Ahogamiento	0.00	0.00	0.00	0.00	0.00	0.00	0.00	0.00
Sofocación	0.01	0.00	0.00	0.00	0.00	0.00	0.00	0.00
Obstrucción respiratoria	0.00	0.00	0.00	0.00	0.00	0.00	0.00	0.00
Quemadura: por vapor, objetos, líquidos calientes, llamas y fuego	0.00	0.01	0.01	0.00	0.00	0.00	0.00	0.00
Mordeduras o picaduras	8.60	8.33	0.00	0.00	0.00	0.00	0.00	0.00
Envenenamiento e intoxicaciones	1.01	1.22	0.02	0.01	0.00	0.00	0.00	0.00
Otras lesiones	0.40	0.63	0.00	0.00	0.23	0.05	0.00	0.00

Fuente: SIGSA.

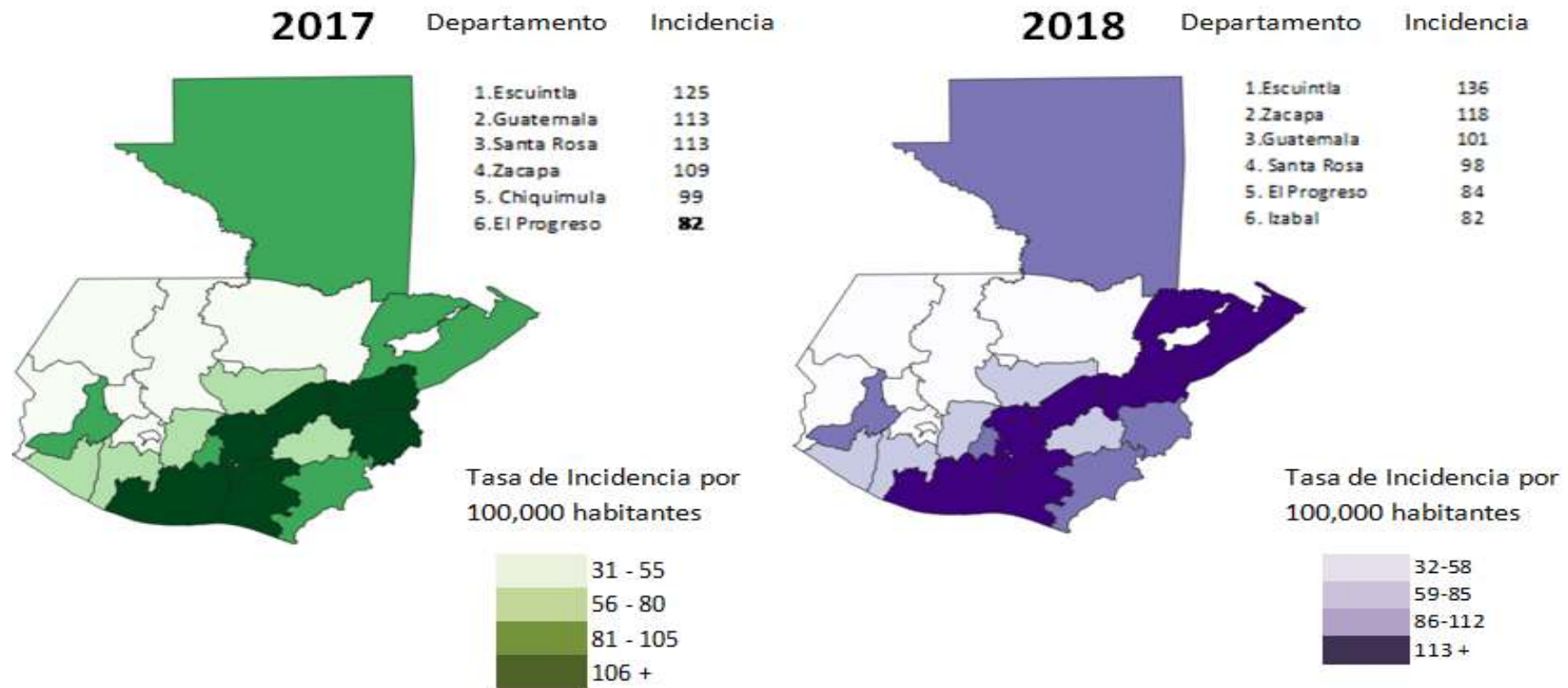
Nota: Causa de lesión e intencionalidad según códigos CIE-10, Protocolo de Vigilancia Epidemiológica LCE MSPAS.

*Tasas x 100,000 habitantes.

LCE morbilidad enero 2021, la mayor carga de lesiones son no intencionales con tasas altas en a) mordeduras. En lesiones intencionales alta incidencia en corto-punzante. Suicidio el método con tasas más altas de incidencia esta por envenenamiento - intoxicación. Tasas femeninas mas altas en suicidio.

Mapa 3

Lesiones de Causa Externa, Tasa de Mortalidad por Departamento, años 2017 - 2018

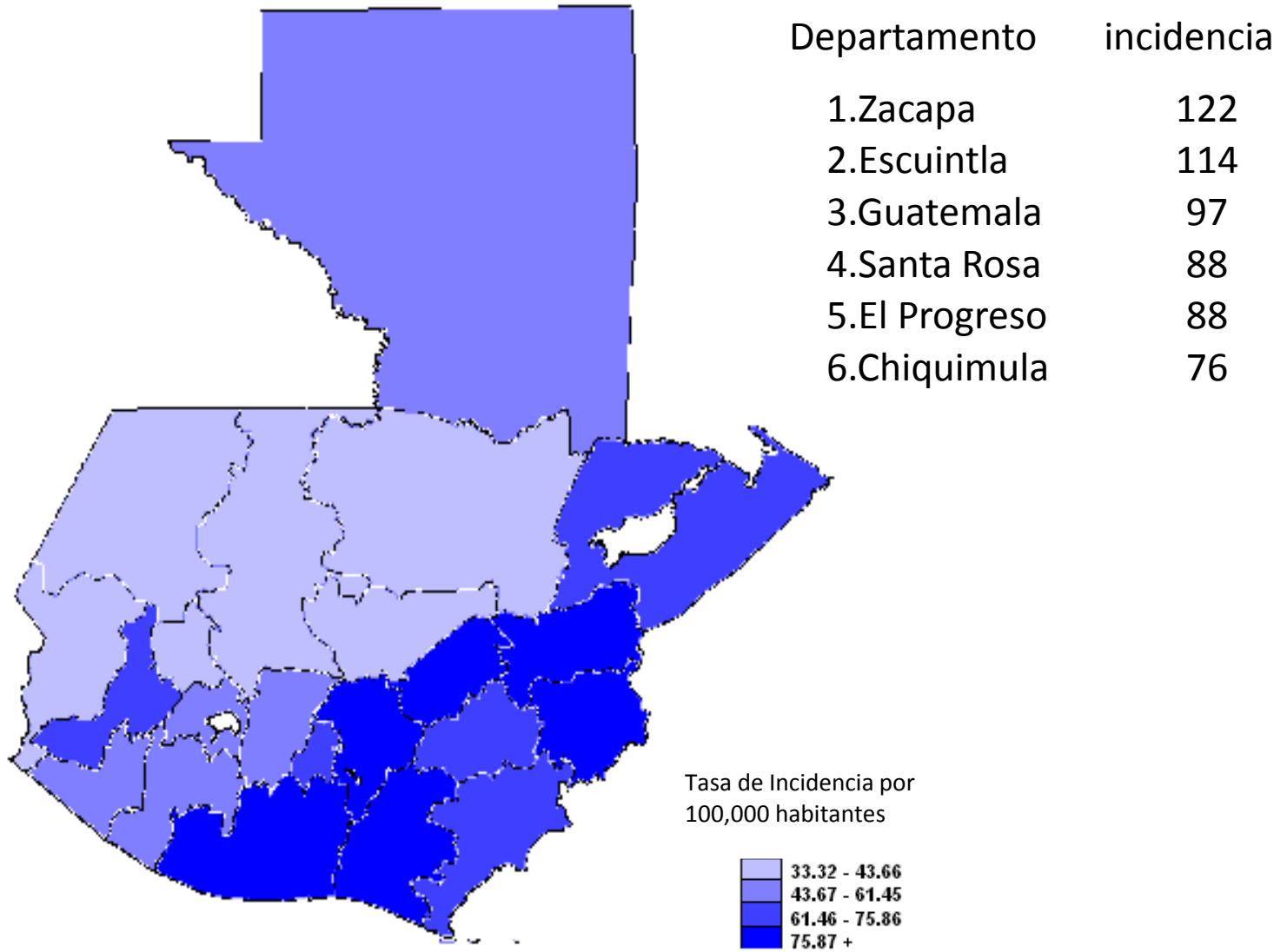


* Tasa de incidencia x 100,000 habitantes.

Fuente: INE

LCE mortalidad se registran altas tasas en los departamentos de Escuintla, Zacapa, Guatemala, Santa Rosa, El Progreso e Izabal para el 2018 comportamiento similar para el año 2017 y compatible en territorios de morbilidad del año 2019 y año 2020. El mapa marca las zona de mayor riesgo vinculante a mortalidad por LCE.

Mapa 4
 Lesiones de Causa Externa, Tasa de Mortalidad por
 Departamento, año 2019.



Fuente: INE

Tabla 5

Lesiones de Causa Externa, Mortalidad por Causa de la Lesión e Intencionalidad, Tasas por Sexo, Guatemala, año 2019.

Circunstancia de la causa externa	Mecanismo o causa	No intencionales		Intencionales					
				Suicidio		Homicidio / Violencia		Indeterminado	
		Tasa F	Tasa M	Tasa F	Tasa M	Tasa F	Tasa M	Tasa F	Tasa M
	Eventos de tránsito	3.39	16.33	0.00	0.00	0.00	0.00	0.00	0.00
	Caída	0.01	0.03	0.00	0.02	0.00	0.00	0.00	0.00
	Golpe y Aplastamientos	0.00	0.00	0.00	0.00	0.00	0.00	0.00	0.00
	Corto - punzante	0.19	0.79	0.00	0.06	0.61	2.74	0.00	0.00
	Maquinaria	0.00	0.00	0.00	0.00	0.00	0.00	0.00	0.00
	Arma de fuego	0.23	1.29	0.02	0.42	2.61	24.79	0.00	0.00
	Material explosivo	0.00	0.00	0.00	0.00	0.00	0.00	0.00	0.00
	Ahogamiento	0.40	2.39	0.02	0.14	0.02	0.05	0.00	0.00
	Sofocación	0.78	3.08	0.65	2.93	0.48	1.02	0.00	0.00
	Obstrucción respiratoria	1.31	3.51	0.00	0.00	0.00	0.00	0.00	0.00
	Quemadura: por vapor, objetos, líquidos calientes, llamas y fuego	0.39	0.98	0.39	0.99	0.02	0.06	0.00	0.00
	Mordeduras o picaduras	0.03	0.25	0.00	0.00	0.00	0.00	0.00	0.00
	Envenenamiento e intoxicaciones	1.74	9.61	0.86	1.69	0.03	0.02	0.00	0.00
	Otras lesiones	5.47	26.46	0.18	0.33	0.44	2.44	0.00	0.00

Fuente: INE.

Nota: Causa de lesión e intencionalidad según códigos CIE-10, Protocolo de Vigilancia Epidemiológica LCE MSPAS.

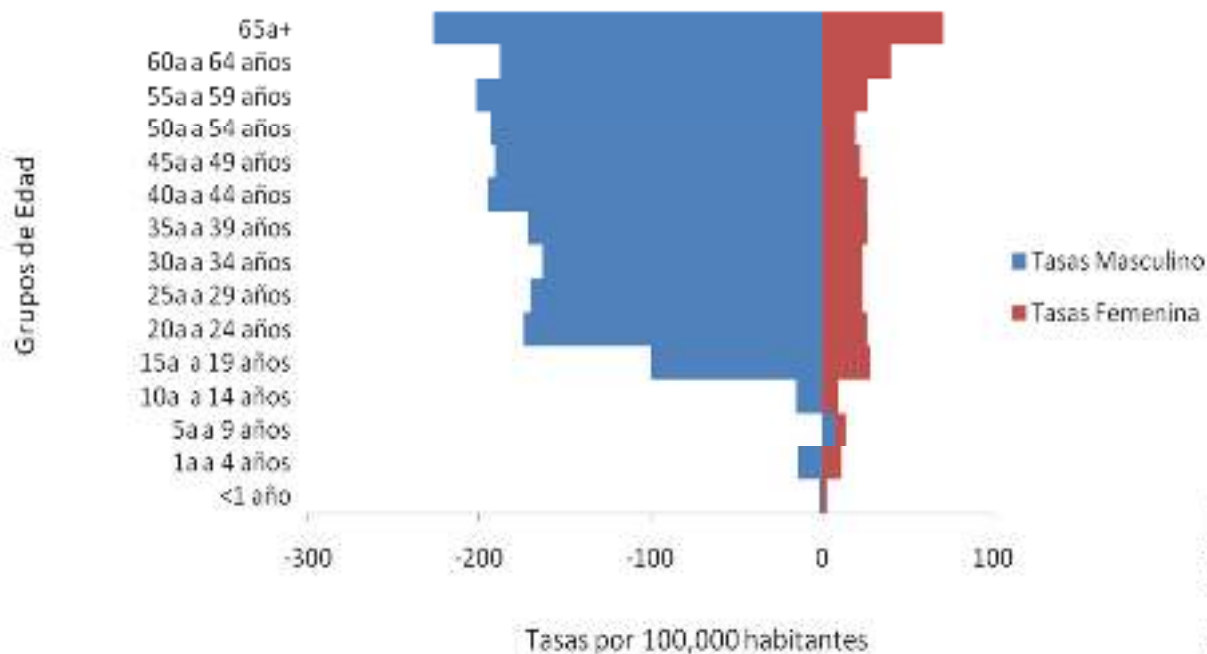
Estimación de población año 2019

*Tasas x 100,000 habitantes.

LCE mortalidad año 2019 mayor carga en lesiones intencionales por arma de fuego, seguido de lesiones no intencionales por eventos de tránsito, envenenamiento e intoxicaciones. Las tasas más altas en lesiones no intencionales e intencionales son de sexo masculino. Suicidio con tasas más altas en sexo masculino por sofocación, envenenamiento e intoxicaciones.

Gráfica 3

Lesiones de Causa Externa, Tasa de Mortalidad 2019 por Grupo de Edad y Sexo, Guatemala.

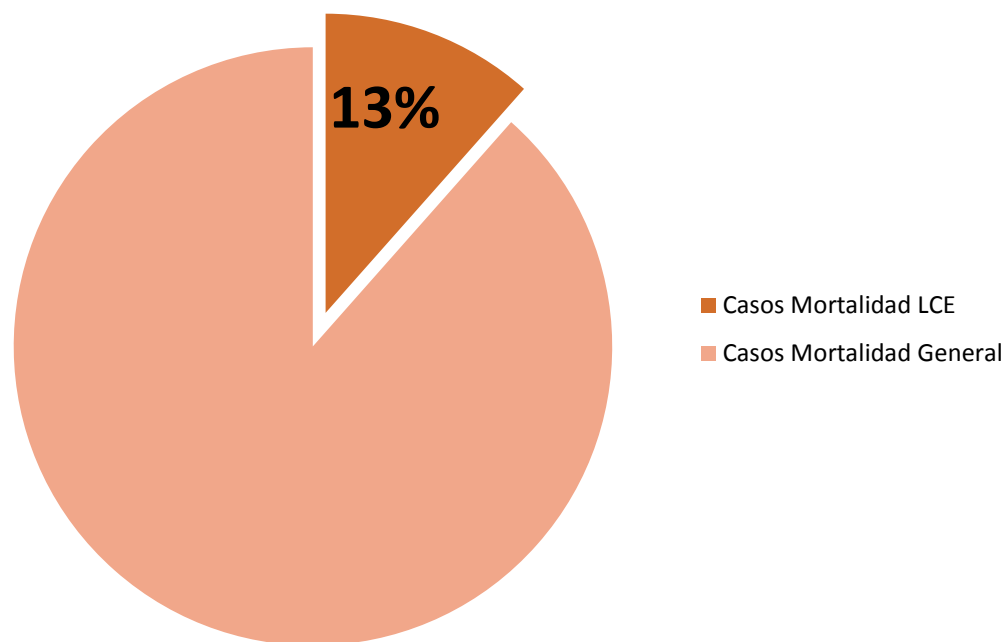


Fuente: INE.

LCE mortalidad para el año 2019, el 82% de casos son de sexo masculino. Razón masculina 4 a 1. Mayor tasa en grupo de edad mayor a 65 años en ambos sexos.

Gráfica 4

Lesiones de Causa Externa, Mortalidad, Distribución proporcional de la Mortalidad General, Guatemala, año 2019.



Fuente: INE

La mortalidad por LCE para el año 2019 fue el 13% de la mortalidad general.

Conclusiones:

- Es constante las Áreas de Salud de Baja Verapaz y Petén Norte, la incidencia de morbilidad por LCE, para los años 2019, 2020 y enero 2021.
- Escuintla, Zacapa y Guatemala representan las tasas más altas de mortalidad para los años 2017, 2018 y 2019.
- Una de las primeras causas de morbilidad y mortalidad por lesiones no intencionales son eventos de tránsito.
- Una de las primeras causas de mortalidad por lesiones intencionales, homicidio/violencia es por arma de fuego.
- El riesgo por grupo edad es el mismo para morbilidad y mortalidad.
- La razón de sexo LCE morbilidad es de 1 a 1 a nivel nacional.
- La razón de sexo LCE mortalidad es de cuatro hombres a una mujer a nivel de país.
- Se tiene limitaciones en el registro de los datos de LCE dentro del sistema de información gerencial en salud.

Recomendaciones

- Activar la puesta en marcha de un sistema de vigilancia centinela de LCE , en base al protocolo oficial del MSPAS. (Selección de Hospitales regionales MSPAS).
- Realizar investigaciones relacionadas a factores de riesgo LCE por los subgrupos intencional y no intencional, énfasis suicidio.
- Publicar situación epidemiológica LCE 2019 - 2020 y comunicar de manera intra ministerial y multisectorial. (Generar políticas públicas de prevención ante las LCE).
- Investigar paquetes de costos concerniente a la atención de las diferentes lesiones para el MSPAS, iniciar en el tercer nivel de atención.
- Delimitar metodología en auditoria de la calidad del dato vinculante a los registros LCE.
- Activar mesa multisectorial de LCE, para desarrollar políticas de prevención.
- Desarrollar programas integrales para atención a personas con la condición de discapacidad a efecto de lesiones.
- Gestionar normas de atención relacionada a la prevención del suicidio y consumo de drogas.
- Gestionar programas de gobernanza participativa en el tema de seguridad vial.